

Zeitschrift: Eclogae Geologicae Helvetiae
Herausgeber: Schweizerische Geologische Gesellschaft
Band: 68 (1975)
Heft: 1

Artikel: L'évolution du relief jurassien
Autor: Aubert, Daniel
Bibliographie: Bibliographie
Autor: [s.n.]
DOI: <https://doi.org/10.5169/seals-164376>

Nutzungsbedingungen

Die ETH-Bibliothek ist die Anbieterin der digitalisierten Zeitschriften auf E-Periodica. Sie besitzt keine Urheberrechte an den Zeitschriften und ist nicht verantwortlich für deren Inhalte. Die Rechte liegen in der Regel bei den Herausgebern beziehungsweise den externen Rechteinhabern. Das Veröffentlichen von Bildern in Print- und Online-Publikationen sowie auf Social Media-Kanälen oder Webseiten ist nur mit vorheriger Genehmigung der Rechteinhaber erlaubt. [Mehr erfahren](#)

Conditions d'utilisation

L'ETH Library est le fournisseur des revues numérisées. Elle ne détient aucun droit d'auteur sur les revues et n'est pas responsable de leur contenu. En règle générale, les droits sont détenus par les éditeurs ou les détenteurs de droits externes. La reproduction d'images dans des publications imprimées ou en ligne ainsi que sur des canaux de médias sociaux ou des sites web n'est autorisée qu'avec l'accord préalable des détenteurs des droits. [En savoir plus](#)

Terms of use

The ETH Library is the provider of the digitised journals. It does not own any copyrights to the journals and is not responsible for their content. The rights usually lie with the publishers or the external rights holders. Publishing images in print and online publications, as well as on social media channels or websites, is only permitted with the prior consent of the rights holders. [Find out more](#)

Download PDF: 28.01.2026

ETH-Bibliothek Zürich, E-Periodica, <https://www.e-periodica.ch>

celui de Montrond se juxtaposent normalement sans accident tectonique intermédiaire (fig. 29). La morphologie est d'une netteté saisissante. Les deux surfaces planes,

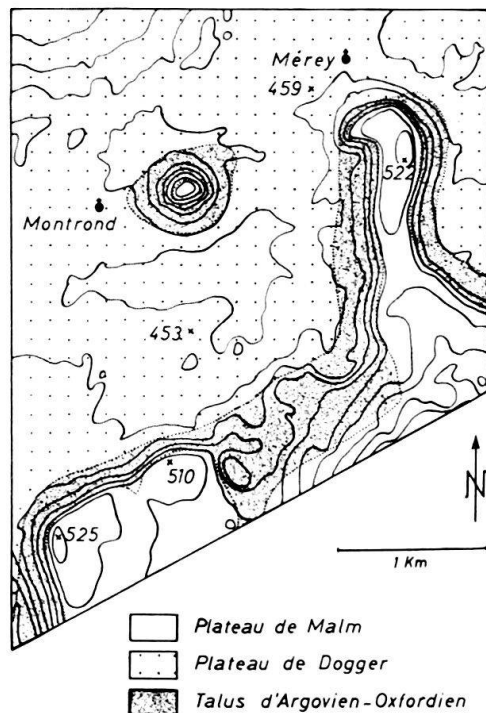


Fig. 29. Plateau de Montrond. Raccord du Dogger et du Malm (d'après la carte géologique au 1:50000 de Besançon).

dénivelées de 70 à 80 m l'une par rapport à l'autre, se raccordent par un versant d'érosion qui échancre le plateau de Malm et circonscrit la butte de Montrond. Des éboulis, des glissements de terrain et des rigoles de ruissellement témoignent de l'activité érosive actuelle, qui dégrade l'Oxfordien, repousse le Malm et dégage le Dogger. L'absence d'un réseau hydrographique prouve que les résidus subissent sur place une altération chimique, à la suite de quoi les carbonates sont entraînés en profondeur tandis que les insolubles se retrouvent dans les argiles à chailles qui empâtent la surface du Bathonien et du Bajocien (CAIRE 1967).

L'évolution topographique des plateaux n'est en définitive que l'intégration de celle des bancs calcaires. Dans les deux cas, l'érosion mécanique de la tranche des bancs (érosion frontale) est complétée par l'altération et la dissolution des produits de cette désagrégation.

Le même phénomène se retrouve à un niveau inférieur dans le Jura lédonien. Le plateau de Lons-le-Saunier se rétrécit par le recul de l'escarpement Bajocien-Bathonien, facilité par les marnes liasiques et keupériennes sous-jacentes. S'il existait plus bas une importante série calcaire, on assisterait au dégagement d'un plateau de Trias.

BIBLIOGRAPHIE

- ALABOUVETTE, B. (1965): *Etude géologique de la région de Saint-Laurent (Jura)*. – Thèse 3e cycle, Fac. Sci. Univ. Besançon.
 ALTHAUS, H.E. (1947): *Erdölgeologische Untersuchungen in der Schweiz*. – Matér. Géol. Suisse, Sér. géotech. 26/1.
 ANNAHEIM, H. (1951): *Morphochronologische Parallelen*. – Geographica helv. 6, 205–210.

- AUBERT, D. (1943): *Monographie géologique de la vallée de Joux*. – Matér. Carte géol. Suisse [n.s.] 78.
- (1959): *Le décrochement de Pontarlier et l'orogénèse du Jura*. – Mém. Soc. vaud. Sci. nat. 12/4, 93–152.
 - (1965): *Calotte glaciaire et morphologie jurassienne*. – Eclogae geol. Helv. 58/1, 555–578.
 - (1967): *Estimation de la dissolution superficielle dans le Jura*. – Bull. Soc. vaud. Sci. nat. 69/8, 365–376.
 - (1969): *Phénomènes et formes du karst jurassien*. – Eclogae geol. Helv. 62/2, 325–399.
 - (1971): *Le Risoux, un charriage jurassien de grandes dimensions*. – Eclogae geol. Helv. 64/1, 151–156.
 - (1972): *Le lapie fossile des Verrières (Doubs)*. – Ann. sci. Univ. Besançon (3), 17, 85–88.
- BARSCH, D. (1969): *Studien zur Geomorphogenese des zentralen Berner Juras*. – Basler Beitr. Geogr. 9.
- BAUMBERGER, E. (1923): *Die Eisen- und Manganerze der Schweiz. I. Teil: Bohnerz*. – Matér. Géol. Suisse, Sér. géotech. 13/1, 5–150.
- BELL, E. (1931): *Monographie de la vallée du Doubs entre les Brenets et Biaufond*. – Bull. Soc. neuchât. Géogr. 40, 5–133.
- BENEVENT, E. (1932): *Reculées du Jura central*. – Rev. Géogr. alp. 20/2, 267–306.
- BERGOUGNAN, H. (1966): *Contribution à l'étude géologique de la région de Morez (Jura)*. – Thèse Fac. Sci. Univ. Reims.
- (1968): *Sur les sédiments tertiaires entre Longchaumois et les Rousses (Jura central)*. – C.R. Soc. géol. France 9, 314–315.
- BERSIER, A. (1938): *Traces éoliennes du continent antémolassique dans les premiers sédiments de la Molasse suisse*. – C.R. Acad. Sci. 207, 927–929.
- BERSIER, A., & BADOUX, H. (1937): *Une formation éolienne subdésertique dans le Sidérolithique du Mormont (Vaud)*. – Eclogae geol. Helv. 30/2, 231–234.
- BERTSCHY, R. (1958): *Geologie der Kreide und Molasse in der Umgebung von Grandson*. – Eclogae geol. Helv. 51/2, 217–263.
- BIROT, P. (1954): *Problèmes de Morphologie karstique*. – Ann. Géogr. 58/337, 161–192.
- BLACHE, J. (1929): *La question des pénéplaines du Jura tabulaire*. – Rev. Géogr. alp. 17, 155–171.
- BOISTEL, A.-B. (1902): *Les cailloutis des Dombes dans l'anse du Bugey*. – Bull. Soc. géol. France (4), 2, 127–157.
- BOURDIER, F. (1961): *Le bassin du Rhône au Quaternaire (2 vol.)*. – Cent. natl. Rech. sci.
- BRÜCKNER, E. (1902): *Notice préliminaire sur la morphologie du Jura suisse et français*. – Arch. Sci. phys. nat. (4), 14, 633–641.
- CAILLEUX, A., & TRICART, J. (1963): *Initiation à l'étude des sables et des galets*. – Cent. Doc. Univ. Paris.
- CAIRE, A. (1958): *Evolution morphotectonique du Jura externe dans la demi-fenêtre d'Aiglepierre*. – Bull. Soc. géol. France (6), 8, 761–770.
- (1963): *Problèmes de tectonique et de morphologie jurassiennes*. – Livre Mém. Prof. Fallot 2, 105–158 (Soc. géol. France).
 - (1967): *Les argiles à chailles du Jura*. – Mém. (hors Sér.) Soc. géol. France 4, 9–10.
- CAUTRU, J.-P. (1963): *Contribution à l'étude du faisceau bisontin sur la feuille de Vercel*. – Thèse 3e cycle, Fac. Sci. Univ. Besançon.
- CHABOT, G. (1927): *Les plateaux du Jura central*. – Publ. Fac. Lett. Univ. Strasbourg 41.
- CHAUVE, P. (1959): *Le Tertiaire du bief des Lavaux (près de Pontarlier) et ses relations avec la tectonique du Jura*. – Bull. Soc. géol. France (7), 1, 611–613.
- CHEVASSU, G. (1965): *Etude géologique de la région située entre Quingey (Doubs) et Salins (Jura)*. – Thèse 3e cycle, Fac. Sci. Univ. Besançon.
- CHOIGNARD, J. (1964): *Stratigraphie et sédimentologie du Paléogène de Bresse*. – Thèse 3e cycle, Fac. Sci. Univ. Dijon.
- CHOLLEY, A. (1932): *Etudes morphologiques sur le Jura méridional et l'île Crémieu*. – Ann. Géogr. 41, 561–582.
- COLLOT, L. (1909): *Feuille de Dijon au 320000*. – Bull. Serv. Carte géol. France 19, 66–71.
- COMBEMOREL, R. (1972): *Biostratigraphie du Miocène de la bordure Dombes-Jura (Ain)*. – Bull. Bur. Rech. géol. min. (2) 1/3, 45–55.
- CORBEL, J. (1959): *Erosion en terrain calcaire: vitesse d'érosion et morphologie*. – Ann. Géogr. 68, 97–120.

- COUTELLE, A. (1969): *Etude géologique du Revermont dans la région de Ceyzériat (Ain)*. – Bull. Soc. géol. France (7), 11, 453–458.
- CUSTER, W. (1928): *Etude géologique du Pied du Jura vaudois*. – Matér. Carte géol. Suisse [n.s.] 59.
- DOLLFUSS, G. (1887): *Quelques nouveaux gisements de terrain tertiaire dans le Jura près de Pontarlier*. – Bull. Soc. géol. France (3), 15, 179–194.
- DOUXAMI, H. (1895): *Le Tertiaire des environs de Sainte-Croix (Jura vaudois)*. – Bull. Soc. vaud. Sci. nat. 31/119, 289–294.
- DREYFUSS, M. (1949): *Quelques observations géologiques et morphologiques aux environs de Mamirolle*. – Bull. Soc. Hist. nat. Doubs 53, 25–31.
- (1959): *Existence d'une topographie karstique du type «lapiaz» sous des alluvions à Besançon*. – C.R. Soc. géol. France 8, 208–209.
- (1961): *Le plateau de Chantrans et le faisceau salinois entre Nods et la Loue*. – Bull. Serv. Carte géol. France 57, 67–74.
- DREYFUSS, M., & GLANGEAUD, L. (1950): *La vallée du Doubs et l'évolution morphotectonique de la région bisontine*. – Ann. sci. Univ. Besançon 5, 1–16.
- DUBOIS, M. (1959): *Le Jura méridional*. – Soc. Educ. Enseign. sup., Paris.
- DUPLAIX, S., & GUILLAUME, S. (1963): *Etude stratigraphique et minéralogique de formations tertiaires du Jura*. – Rev. Géogr. phys. Géol. dyn. 5/1, 37–54.
- DUPLAIX, S., GUILLAUME, S., & LEFAVRAIS-RAYMOND, A. (1965): *Le Tertiaire de la Bresse, stratigraphie et minéralogie*. – Rev. Géogr. phys. Géol. dyn. 7/2, 135–148.
- EPPRECHT, W. (1963): *Die Bohnerz-Funde in den Tiefbohrungen von Limberg und Eglisau*. – Bull. suisse Minéral. Pétrogr. 43, 313–338.
- ERHART, H. (1967): *La genèse des sols en tant que phénomène géologique* (Vol. 1; 2^e Ed.). – Masson, Paris.
- FAVRE, J. (1911): *Description géologique des environs du Locle et de la Chaux-de-Fonds*. – Eclogae geol. Helv. 11/4, 369–475.
- FAVRE, J., BOURQUIN, P., & STEHLIN, H. G. (1937): *Etudes sur le Tertiaire du Haut-Jura neuchâtelois*. – Mém. Soc. paléont. suisse 60, 1–47.
- FLEURY, E. (1909): *Le Sidérolithique suisse*. – Mém. Soc. fribourg. Sci. nat. 6, 1–260.
- FREI, E. (1925): *Zur Geologie des südöstlichen Neuenburger Jura*. – Matér. Carte géol. Suisse [n.s.] 55.
- GIGNOUX, M., & MATHIAN, J. (1952): *Les enseignements géologiques du grand barrage de Génissiat sur le Rhône*. – Trav. Lab. Géol. Fac. Sci. Grenoble 29, 121–162.
- GLANGEAUD, L. (1949): *Evolution morphotectonique du Jura septentrional pendant le Miocène supérieur et le Pliocène*. – C.R. Acad. Sci. 229, 720–722.
- (1952): *Tectonique comparée des nappes de glissement dans le Jura bressan et diverses régions méditerranéennes*. – Bull. Soc. géol. France (6), 3, 697–702.
- GOCHT, W. (1961): *Geologische und hydrologische Untersuchungen südöstlich von Couvet und Travers*. – Diplomarb. freie Univ. Berlin.
- GUILLAUME, A. (1961): *Relations et évolution morphotectonique des plateaux centraux et de la haute chaîne du Jura*. – Rev. Géogr. phys. Géol. dyn. 4/2, 103–114.
- (sans date): *Contribution à l'étude géologique de la région de Champagnole (Jura)*. – Thèse Fac. Sci. Paris.
- GUILLAUME, S. (1966): *Le Crétacé du Jura français*. – Bull. Bur. Rech. géol. min. 1966/1–3 et 6.
- GUILLAUME, S., SIGAL, J., & GUILLAUME, A. (1965): *Sur le Tertiaire du synclinal de la Pesse (Jura)*. – C.R. Acad. Sci. 261, 4466–4468.
- HÄFELI, C. (1966): *Die Jura/Kreide-Grenzsichten im Bielerseegebiet (Kt. Bern)*. – Eclogae geol. Helv. 59/2, 565–696.
- HAUBER, L. (1960): *Über das Tertiär im nordwestschweizerischen Tafeljura*. – Eclogae geol. Helv. 53/2, 656–668.
- HEIM, ALB. (1919): *Geologie der Schweiz* (Bd. I). – Tauchnitz, Leipzig.
- HETTNER, A. (1912): *Aus dem Schweizer Jura. Eine morphologische Skizze*. – Geogr. Z. 18, 515–521.
- HOFMANN, F. (1958): *Zusammenhänge zwischen Entstehungsbedingungen und Beschaffenheit toniger Sedimente mit gleichartigem Ausgangsmaterial an einem Beispiel aus dem Tertiär des Kantons Schaffhausen*. – Eclogae geol. Helv. 51/3, 980–989.
- (1960): *Sedimente einer ariden Klimaperiode zwischen Siderolithikum und Molasse in Lohn, Kanton Schaffhausen, und am Rheinfluss*. – Eclogae geol. Helv. 53/1, 27–32.

- HOFMANN, F. (1969): *Neue Befunde über die westliche Fortsetzung des beckenaxialen Glimmersand-Stromsystems in der Oberen Süsswassermolasse des schweizerischen Alpenvorlandes*. – *Eclogae geol. Helv.* 62/1, 279–284.
- JACCARD, A. (1869): *Description géologique du Jura vaudois et neuchâtelois*. – Matér. Carte géol. Suisse 6.
- (1870): *Supplément à la description géologique du Jura vaudois et neuchâtelois*. – Matér. Carte géol. Suisse 7.
- JARANOFF, D. (1935): *Zur Morphologie des Schweizer Jura*. – *Z. Geomorph.* 9, 136–132.
- JAYET, A. (1927): *Etude stratigraphique de la Perte du Rhône près de Bellegarde (Ain)*. – *Eclogae geol. Helv.* 20/2, 159–222.
- JEANNET, A. (1925): *Géologie de la vallée de la Brévine et du Lac des Tailières*. – *Bull. Soc. neuchât. Sci. nat.* 49, 207–209.
- (1927): *Sur la géologie du Grand Suvagner (Val de Travers)*. – *Eclogae geol. Helv.* 20, 252–256.
- JORDI, H.A. (1955): *Geologie der Umgebung von Yverdon*. – Matér. Carte géol. Suisse [n.s.] 99.
- JOUKOWSKI, E., & FAVRE, J. (1913): *Monographie géologique et paléontologique du Salève*. – *Mém. Soc. Phys. Hist. nat. Genève* 37/4, 295–523.
- JOURNAUX, A. (1956): *Les plaines de la Saône et leurs bordures montagneuses, etc.* (1 vol.). – Caron, Caen.
- KRUMMENACHER, R. (1971): *Stratigraphie du bassin de la Valserine*. – *Arch. Sci. (Genève)* 24/2, 227–258.
- KUBLER, B. (1962a): *Etude de l'Éhningien (Tortonien) du Locle*. – *Bull. Soc. neuchât. Sci. nat.* 85, 1–42.
- (1962b): *Etude pétrographique de l'Éhningien (Tortonien) du Locle*. – *Beitr. Mineral. Petrogr.* 8, 267–314.
- LAUBSCHER, H.P. (1962): *Die Zweiphasenhypothese der Jurafaltung*. – *Eclogae geol. Helv.* 55/1, 1–22.
- LEBRUN, J. (1970): *Etude géologique de la région comprise entre St-Claude et les Bouchoux (Jura)*. – Thèse 3e cycle Fac. Sci. Univ. Besançon.
- LEFAVRAIS-RAYMOND, A. (1962): *Contribution à l'étude géologique de la Bresse d'après les sondages profonds*. – *Mém. Bur. Rech. géol. min.* 16.
- LIENHARDT, G. (1962): *Géologie du bassin houiller stéphanien du Jura et de ses morts-terrains*. – *Mém. Bur. Rech. géol. min.* 9.
- LINIGER, H. (1925): *Geologie des Delsberger Beckens und der Umgebung von Movelier*. – Matér. Carte géol. Suisse [n.s.] 55/4.
- (1953): *Zur Geschichte und Geomorphologie des nordschweizerischen Juragebietes*. – *Geographica helv.* 8/4, 289–303.
- (1964): *Beziehungen zwischen Pliozän und Jurafaltung in der Ajoie*. – *Eclogae geol. Helv.* 57/1, 75–90.
- (1966): *Das plio-altpleistozäne Flussnetz der Nordschweiz*. – *Regio basil.* 7/2, 158–177.
- (1967): *Pliozän und Tektonik des Juragebirges*. – *Eclogae geol. Helv.* 60/2, 407–490.
- LLAC, F., & MEURISSE, M. (1971): *Tectonique de la feuille de Saint-Claude et de ses abords (Jura)*. – *Bull. Bur. Rech. géol. min.* (2), 1/1, 53–75.
- LÜTHI, E. (1954): *Geologische Untersuchungen im Gebiete zwischen Tessenberg und St-Immertal*. – Thèse Ecole polytech. féd.
- MACHAČEK, F. (1905): *Der Schweizer Jura*. – J. Perthes, Gotha.
- MAGLIONE, G. (1965): *Contribution à l'étude géologique de la bordure externe du Jura entre Grusse et Cousance*. – Thèse 3e cycle Fac. Sci. Univ. Besançon.
- MARGERIE, E. DE (1909): *La structure du Jura*. – *Actes Soc. helv. Sci. nat.* (92^e Sess.) 1, 40–48.
- MARTINI, J. (1962): *Les phénomènes karstiques de la chaîne du Salève (Haute-Savoie)*. – *Bull. genev. Soc. suisse Spéléol.* 1/2, 3–9.
- MATHIS, M. (1973): *La chaîne de l'Heute (Jura)*. – Thèse 3^e cycle Fac. Sci. Univ. Besançon.
- MÉON-VILAIN, H. (1970): *Palynologie des formations miocènes supérieures et pliocènes du bassin du Rhône*. – *Doc. Lab. géol. Fac. Sci. Lyon* 38.
- MICHEL, R.C. (1955): *Observations sur la géologie de la vallée de la Haute-Valserine*. – *Cah. géol. Univ. Genève* 32, 323–327.
- (1965): *Les calcaires oligocènes de Grilly (Ain, France)*. – *Arch. Sci. (Genève)* 18/3, 706–711.
- MILLOT, G., PERRIAUX, J., & LUCAS, J. (1961): *Signification climatique de la couleur rouge des grès permo-triasiques et des grandes séries rouges détritiques*. – *Bull. Serv. Carte géol. Als.-Lorr.* 14/4, 91–101.

- MOOS, A. VON (1936): *Zur Petrographie der Quarzsande und mageren Huppererde der Bohnerzformation im schweizerischen Jura*. – Bull. suisse Minéral. Pétrogr. 16, 318–327.
- MUHLETHALER, C. (1932): *Etude géologique de la région des Verrières (Ct. Neuchâtel)*. – Bull. Soc. neuchât. Sci. nat. 56, 121–300.
- NOLTHENIUS, A.B.T. (1921): *Etude géologique des environs de Vallorbe*. – Matér. Carte géol. Suisse [n.s.] 48.
- NUSSBAUM, F., & GYGAX, F. (1935): *Zur Ausdehnung des risseiszeitlichen Rhône-gletschers im französischen Jura*. – Eclogae geol. Helv. 28/2, 659–665.
- OBERT, D. (1969): *Etude géologique de la région d'Arbois*. – Thèse Fac. Sci. Univ. Paris.
- OBERT, D., & MEON-VILAIN, H. (1970): *Le conglomérat des Arsures (Jura)*. – Doc. Lab. géol. Fac. Sci. Lyon 37.
- OERTLI, H.-J. (1956): *Ostrakoden aus der oligozänen und miozänen Molasse der Schweiz*. – Mém. Soc. paléont. suisse 74.
- PARÉJAS, E. (1938): *Essai sur la géographie ancienne de la région de Genève*. – Rev. Fac. Sci. Univ. Istanbul [n.s.] 3/2, 1–50.
- PELLETIER, M. (1943): *Notes géologiques sur les terrains pliocènes et quaternaires entre Pont-d'Ain et Bourg-en-Bresse*. – Bull. Soc. Natural. Ain 57, 24–41.
- PIERÇON, M. (1932): *Le Miocène marin de la Haute-Chaine du Jura*. – Bull. Soc. Hist. nat. Doubs 41, 54–85.
- PIROUTET, M. (1918): *Sur l'existence de dépôts du Tertiaire moyen dans les environs de Salins (Jura)*. – Bull. Soc. géol. France (4), 18, 248–256.
- PROTCHE, G. (1962): *Etude géologique de la région l'Hôpital-du-Gros-Bois – Saint-Juan (Doubs)*. – Thèse 3^e cycle Fac. Sci. Univ. Besançon.
- QUIQUEREZ, A. (1852): *Recueil d'observations sur le terrain sidérolithique du Jura bernois*. – Mém. Soc. helv. Sci. nat. 12, 1–73.
- RAVEN, T. (1932): *Etude géologique de la région de Morez–les Rousses*. – Trav. Lab. géol. Lyon 20/17.
- RENEVIER, E. (1869): *Coupes géologiques des deux flancs du bassin d'Yverdon*. – Bull. Soc. vaud. Sci. nat. 10/62, 265–275.
- RENEVIER, E., & SCHARDT, H. (1899): *Notice explicative de la feuille XVI au 1:100 000 (2^e éd.)*. – Eclogae geol. Helv. 6, 81–111.
- RENZ, O., LUTERBACHER, H., & SCHNEIDER, A. (1963): *Statigraphisch-paläontologische Untersuchungen im Albien und Cénomanien des Neuenburger Jura*. – Eclogae geol. Helv. 56/2, 1073–1116.
- RICKENBACH, E. (1925): *Description géologique du Val-de-Travers, etc.* – Bull. Soc. neuchât. Sci. nat. 50, 1–76.
- RIGASSI, D. (1957): *Le Tertiaire de la région Genevoise et Savoissienne*. – Bull. Assoc. suisse Géol. Ing. Pétrole 24/66, 19–34.
- RITTENER, T. (1902): *Etude géologique de la Côte-aux-Fées et des environs de Ste-Croix et Baulmes*. – Matér. Carte géol. Suisse [n.s.] 13.
- ROLLIER, L. (1893): *Structure et histoire géologiques de la partie du Jura central, etc.* – Matér. Carte géol. Suisse 8.
- SCHÄR, U. (1967): *Geologische und sedimentpetrographische Untersuchungen im Mesozoikum und Tertiär des Bielerseegebietes*. – Matér. Carte géol. Suisse [n.s.] 133.
- SCHARDT, H. (1880): *Notice géologique sur la molasse rouge et le terrain sidérolithique du pied du Jura*. – Bull. Soc. vaud. Sci. nat. 16/83, 609–640.
- (1901): *Calcaire tertiaire discordant sur l'Urgonien près de Gorgier*. – Bull. Soc. neuchât. Sci. nat. 29, 140–143.
- (1904): *Observations géologiques sur la montagne de Diesse et le vallon du Jorat*. – Bull. Soc. neuchât. Sci. nat. 32, 99–106.
- (1906): *Nouvelles observations sur le Crétacique moyen et le Tertiaire du Baliset près de Rochefort*. – Bull. Soc. neuchât. Sci. nat. 33 (1904–1905), 200–208.
- (1910): *Notes sur les gisements asphaltifères du Jura*. – Bull. Soc. neuchât. Sci. nat. 37, 398–424.
- (1923): *Terrain sidérolithique de Goumoëns-le-Jux*. – Matér. Géol. Suisse, Sér. géotech. 13/1, 127–137.
- SCHWABE, E. (1939): *Morphologie der Freiberge*. – Mitt. geogr. Ges. Basel 5.
- SCOLARI, G. (1956): *Nouvelles observations et hypothèses sur la tectonique du Mont-Vuache, etc.* – Arch. Sci. (Genève) 9/1, 53–62.

- SITTLER, C. (1965): *Le Paléogène des fossés rhénan et rhodanien*. – Mém. Serv. Carte géol. Als.-Lorr. 24.
- STEINHAUSER, N., & CHAROLLAIS, J. (1971): *La stratigraphie du «Valanginien» de la région neuchâteloise et ses rapports avec le Jura méridional*. – *Geobios* 4/1, 7–59.
- SUTER, H. (1920): *Geologische Untersuchungen in der Umgebung von Les Convers–Vue des Alpes*. – Diss. Univ. Zürich.
- (1936): *Geologische Beschreibung der Kartengebiete Les Bois und St-Imier im Berner Jura*. – Matér. Carte géol. Suisse [n.s.] 72.
- THALMANN, H.K. (1966): *Zur Stratigraphie des oberen Malm im südlichen Berner und Solothurner Jura*. – Mitt. natf. Ges. Solothurn 22.
- THIÉBAUD, C.-E. (1937): *Etude géologique de la région Travers, Creux-du-Van, St-Aubin*. – Bull. Soc. neuchât. Géogr. 45, 5–74.
- TOURAINÉ, F. (1971): *L'Oligocène nord-varois, etc.* – Ann. Guébhard 47, 394–421.
- VATAN, A. (1949): *La sédimentation détritique dans la zone subalpine et le Jura méridional au Crétacé et au Tertiaire*. – C.R. Soc. géol. France 5, 102–104.
- VERNET, J.-P. (1956): *La Géologie des environs de Morges*. – *Eclogae geol. Helv.* 49/1, 157–241.
- (1959): *Etudes sédimentologiques et pétrographiques des formations tertiaires et quaternaires de la partie occidentale du Plateau suisse*. – *Eclogae geol. Helv.* 51/3, 1115–1152.
- (1963): *Le sidérolithique du Mormont*. – Bull. Soc. vaud. Sci. nat. 68, 313–331.
- (1964a): *Pétrographie sédimentaire du sondage de Peissy*. – Arch. Sci. (Genève) 17/1, 92–99.
- (1964b): *Pétrographie sédimentaire dans la molasse de la région d'Yverdon*. – Bull. Soc. vaud. Sci. nat. 68, 443–454.
- VINCIENNE, H. (1932): *La structure en écaillés de la région d'Ambérieu, etc.* – C.R. Acad. Sci. 195, 258–260.
- VONDERSCHMITT, L., & TSCHOPP, H.J. (1953): *Die Jura-Molasse-Grenze in der Bohrung Altishofen (Kt. Luzern)*. – Bull. Assoc. suisse Géol. Ing. Pétrole 20/58, 23–28.
- WAGNER, A. (1962): *Observations géologiques nouvelles sur la région du Vuache méridional et du Mont de Musiège*. – Arch. Sci. (Genève) 15/2, 297–307.
- ZIEGLER, P.A. (1956): *Geologische Beschreibung des Blattes Courtelary*. – Matér. Carte géol. Suisse [n.s.] 102.