

**Zeitschrift:** Eclogae Geologicae Helvetiae  
**Herausgeber:** Schweizerische Geologische Gesellschaft  
**Band:** 59 (1966)  
**Heft:** 1

**Artikel:** Die Gattung Protocythere (Ostracoda) und verwandte Formen im Valanginien des zentralen Schweizer Jura  
**Autor:** Oertli, Henri J.  
**Anhang:** Tafeln  
**Autor:** [s.n.]  
**DOI:** <https://doi.org/10.5169/seals-163362>

### **Nutzungsbedingungen**

Die ETH-Bibliothek ist die Anbieterin der digitalisierten Zeitschriften auf E-Periodica. Sie besitzt keine Urheberrechte an den Zeitschriften und ist nicht verantwortlich für deren Inhalte. Die Rechte liegen in der Regel bei den Herausgebern beziehungsweise den externen Rechteinhabern. Das Veröffentlichen von Bildern in Print- und Online-Publikationen sowie auf Social Media-Kanälen oder Webseiten ist nur mit vorheriger Genehmigung der Rechteinhaber erlaubt. [Mehr erfahren](#)

### **Conditions d'utilisation**

L'ETH Library est le fournisseur des revues numérisées. Elle ne détient aucun droit d'auteur sur les revues et n'est pas responsable de leur contenu. En règle générale, les droits sont détenus par les éditeurs ou les détenteurs de droits externes. La reproduction d'images dans des publications imprimées ou en ligne ainsi que sur des canaux de médias sociaux ou des sites web n'est autorisée qu'avec l'accord préalable des détenteurs des droits. [En savoir plus](#)

### **Terms of use**

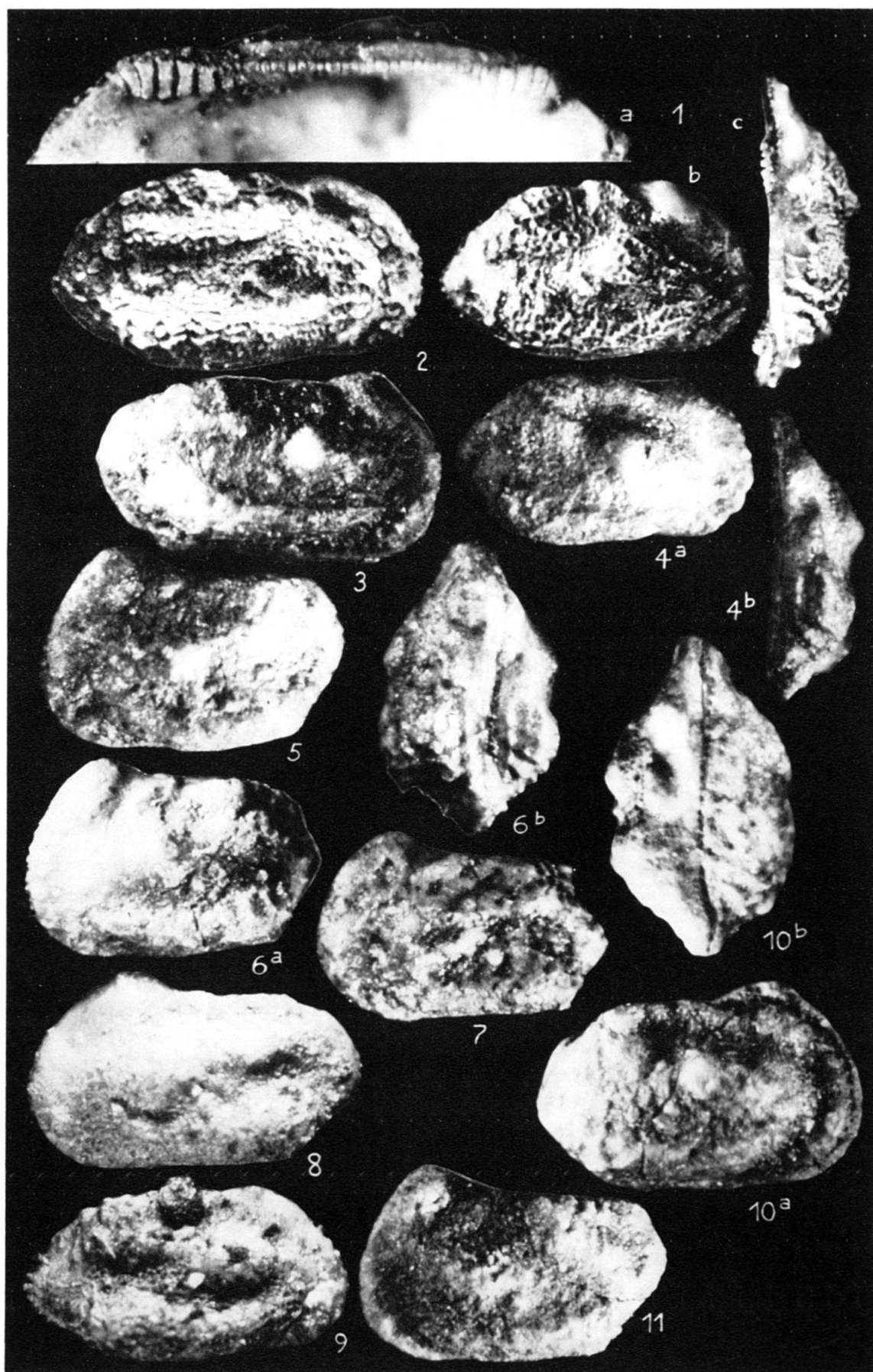
The ETH Library is the provider of the digitised journals. It does not own any copyrights to the journals and is not responsible for their content. The rights usually lie with the publishers or the external rights holders. Publishing images in print and online publications, as well as on social media channels or websites, is only permitted with the prior consent of the rights holders. [Find out more](#)

**Download PDF:** 22.02.2026

**ETH-Bibliothek Zürich, E-Periodica, <https://www.e-periodica.ch>**

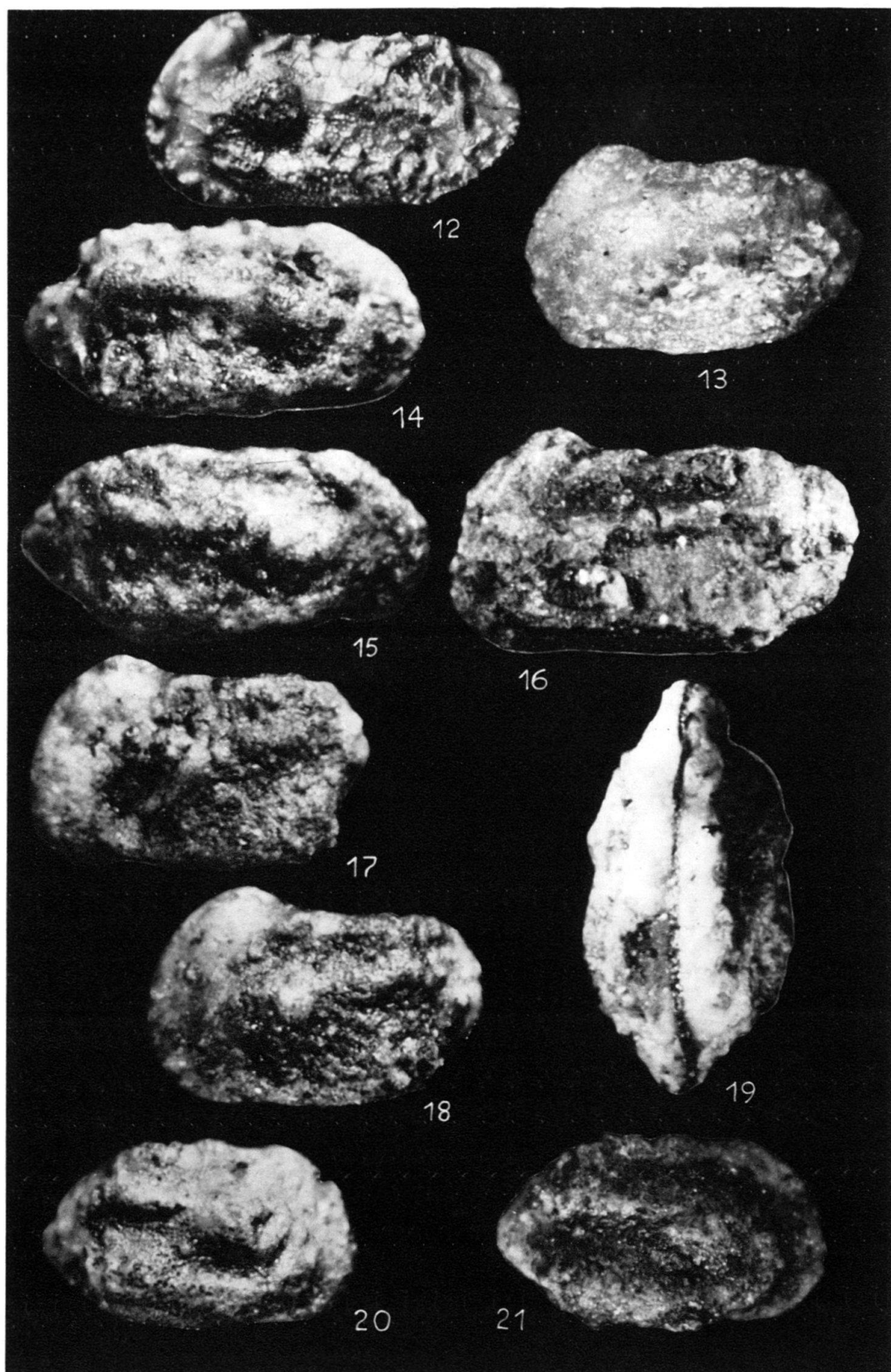
## Tafel I

|  | Seite   |
|--|---|
| Fig. 1–11 <i>Protocythere emslandensis</i> BARTENSTEIN & BURRI 1955 . . . . .  | 99  |
| 1, 2 «Wealden 4» der Bohrung Emlichheim–West 1   |   |
| 1: Neuaufnahme des Paratypoids von Textfig. 4 bei BARTENSTEIN & BURRI 1955 (id. Taf. 29, Fig. 2, Exemplar oben links)                                  |   |
| 2: Holotyp, reproduziert nach Taf. 29, Fig. 1, von BARTENSTEIN & BURRI 1955  |   |
| 3–6, 10, 11: Basales Valanginien; oberster Abschnitt der Mergel und Mergelkalke des Typprofiles von Valangin (3–6: Probe RO 52; 10: V 5b; 11: RO 54)   |   |
| 7 Oberes Unter-Valanginien (Marbre bâtard) der Gorges de l'Arcuse NW Neuchâtel (Probe RO 47)   |   |
| 8, 9 Unter-Valanginien, unterster Abschnitt der «Calcaires marneux et marnes» des Profiles «Chapeau de Gendarme» (NW Gex, frz. Jura) (Probe MOUTY: 44) |   |
| 1a RK ♀, Paratypoid, von innen (Schlosspartie) (Vergr. × 80)   |   |
| 1b, c id., von aussen und oben   |   |
| 2 RK ♂, <i>Holotyp</i> , von aussen (Senckenb. Museum Frankfurt/M; Nr. Xe 2283)  |   |
| 3 G ♂ von rechts   |   |
| 4a, b RK ♀ von aussen und oben (Schlosszähne abgerieben); F 378  |   |
| 5 LK ♀ von aussen, F 378   |   |
| 6a, b G ♀ von links und oben   |   |
| 7 LK ♀ von aussen, F 380   |   |
| 8 LK ♂ von aussen, F 379   | } Beginn des Ueberganges von <i>P. emslandensis</i> zu <i>P. divisa</i> |
| 9 RK ♂ von aussen, F 379   |   |
| 10a, b G ♀ von rechts und oben, F 381 (Dorsalrippe leistenförmig und hinten umbiegend)   |   |
| 11 LK ♀ von aussen, F 382  |   |



## Tafel II

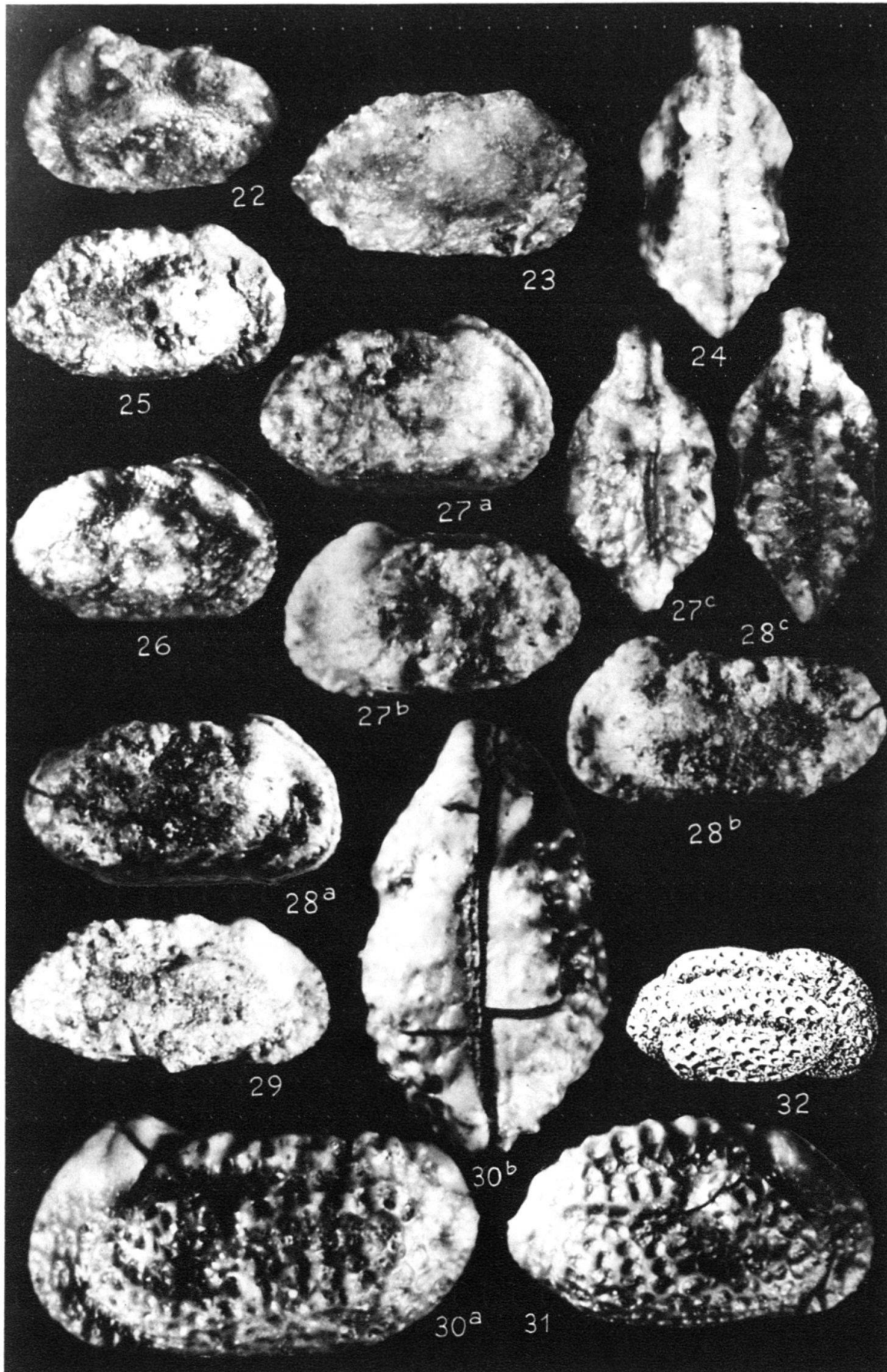
|   | Seite |
|---|-------|
| Fig. 12–21 <i>Protocythere divisa</i> n. sp. . . . .  | 103   |
| 12 « <i>Protocythere 510b</i> » BARTENSTEIN & BRAND 1951; Ober-Valendis 1,<br>Bohrung in NW-Deutschland |       |
| 13–21 Marnes d'Arzier (basales Ober-Valanginien), Le Landeron (Probe RO 22)                             |       |
| 12 LK ♂ von aussen  |       |
| 13 LK ♀ von aussen, <i>Holotyp</i> , F 383  |       |
| 14 RK ♂ von aussen  |       |
| 15 RK ♂ von aussen, F 385   |       |
| 16 LK ♂ von aussen, F 384   |       |
| 17 LK ♀ von aussen, F 385 (stark ausladende Ventralrippe!)  |       |
| 18 LK ♀ von aussen, F 385   |       |
| 19 G ♂ von oben, F 385  |       |
| 20 RK ♀ von aussen  |       |
| 21 RK ♀ von aussen, F 385   |       |



### Tafel III

|  | Seite |
|--|-------|
| Fig. 22–29 <i>Protocythere helvetica</i> n. sp. . . . .  | 107   |
| 22 « <i>Protocythere</i> sp. 510» BARTENSTEIN & BRAND 1951; Ober-Valendis 1, Bohrung in NW-Deutschland |       |
| 23–29 Marnes d'Arzier (basales Ober-Valanginien) Le Landeron (Probe RO 22)                             |       |
| 22 G ♀ von links   |       |
| 23 RK ♀ von aussen, <i>Holotyp</i> , F 386   |       |
| 24 G ♂ von oben  |       |
| 25 RK ♀ von aussen, F 387  |       |
| 26 G ♀ von rechts  |       |
| 27a–c G ♀ von rechts, links und oben, F 387  |       |
| 28a–c G ♂ von rechts, links und oben, F 387  |       |
| 29 RK ♂ von aussen, F 387  |       |
| Fig. 30–31 <i>Protocythere pseudopropria</i> BARTENSTEIN & BRAND 1959 . . . . .                        | 108   |
| «Mittelvalendis 2», Bohrung in NW-Deutschland  |       |
| 30a, b G ♂ von links und oben  |       |
| 31 RK ♀ von aussen   |       |
| Fig. 32 <i>Protocythere cavernosa</i> LJUBIMOVA 1955 . . . . .   | 109   |
| Oberes Volgien der Wolga–Ural-Gegend. Reproduziert aus LJUBIMOVA 1955, Taf. 9, Fig. 8a                 |       |
| 32 RK von aussen, <i>Holotyp</i>   |       |

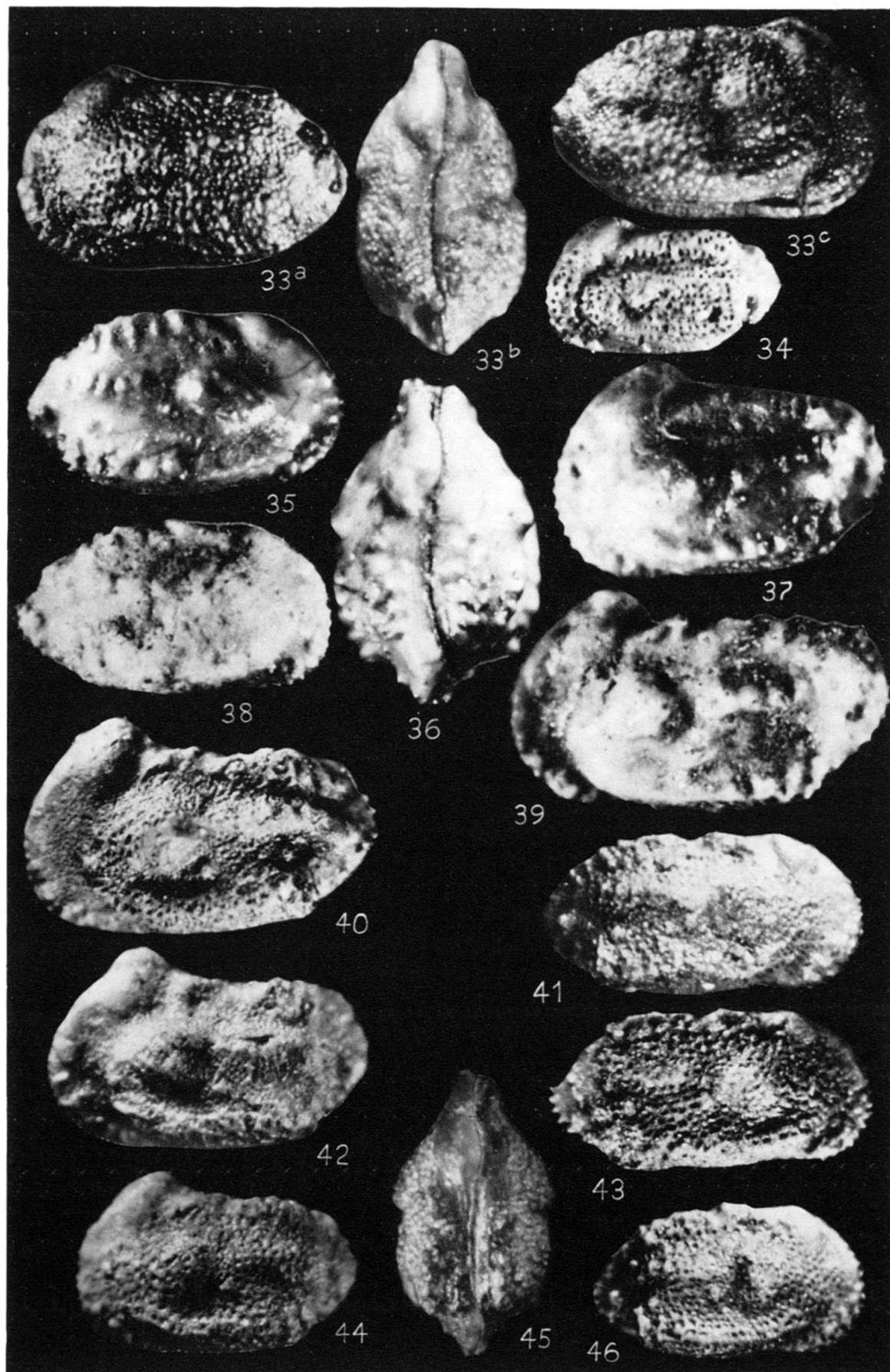




## Tafel IV

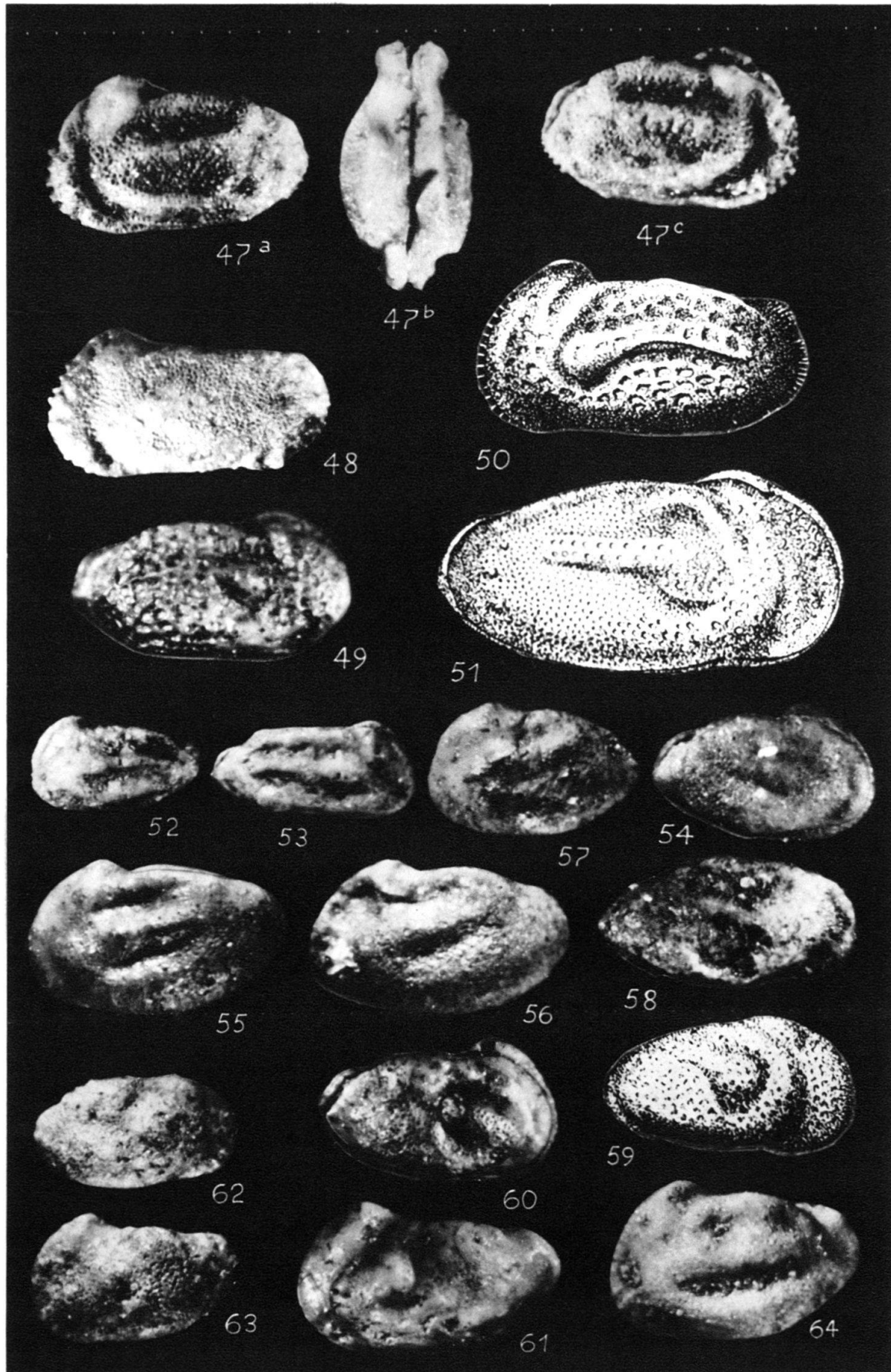
|            |  | Seite |
|------------|--|-------|
| Fig. 33    | <i>Protocythere saxonica</i> BARTENSTEIN & BRAND 1959 . . . . .<br>«Ober-Valendis 1», Bohrung in NW-Deutschland  | 109   |
| 33a-c      | G ♀ von links, oben und rechts   |       |
| Fig. 34    | <i>Protocythere fistulosa</i> LJUBIMOVA 1955 . . . . .<br>Oberes Volgien, Wolga-Gebiet (Originalaufnahme)  | 109   |
| 34         | LK ♂ von aussen  |       |
| Fig. 35-39 | <i>Protocythere pustulata</i> BARTENSTEIN & BRAND 1959 . . . . .<br>35-37 «Ober-Valendis 2a-b», Bohrung in NW-Deutschland<br>38-39 Marnes à Bryozoaires (oberstes Valanginien), L'Auberson/Ste-<br>Croix (Probe RO 71) | 109   |
| 35         | RK ♀ von aussen  |       |
| 36         | G ♀ von oben   |       |
| 37         | LK ♀ von aussen  |       |
| 38         | RK ♀ von aussen, F 388   |       |
| 39         | LK ♂ von aussen, F 388   |       |
| Fig. 40-46 | <i>Protocythere reicheli</i> n. sp. . . . . : . . . . .<br>Marnes à Bryozoaires (oberstes Valanginien) L'Auberson/Ste-<br>Croix (Probe RO 71)  | 110   |
| 40         | LK ♀ (?) von aussen, F 390 («Riesen-Exemplar»)   |       |
| 41         | RK ♂ von aussen, F 391   |       |
| 42         | LK ♂ von aussen, F 391   |       |
| 43         | RK ♂ von aussen, F 390   |       |
| 44         | LK ♀ von aussen, F 391   |       |
| 45         | G ♀ von oben, <i>Holotyp</i> , F 389   |       |
| 46         | RK ♀ von aussen, F 391   |       |





## Tafel V

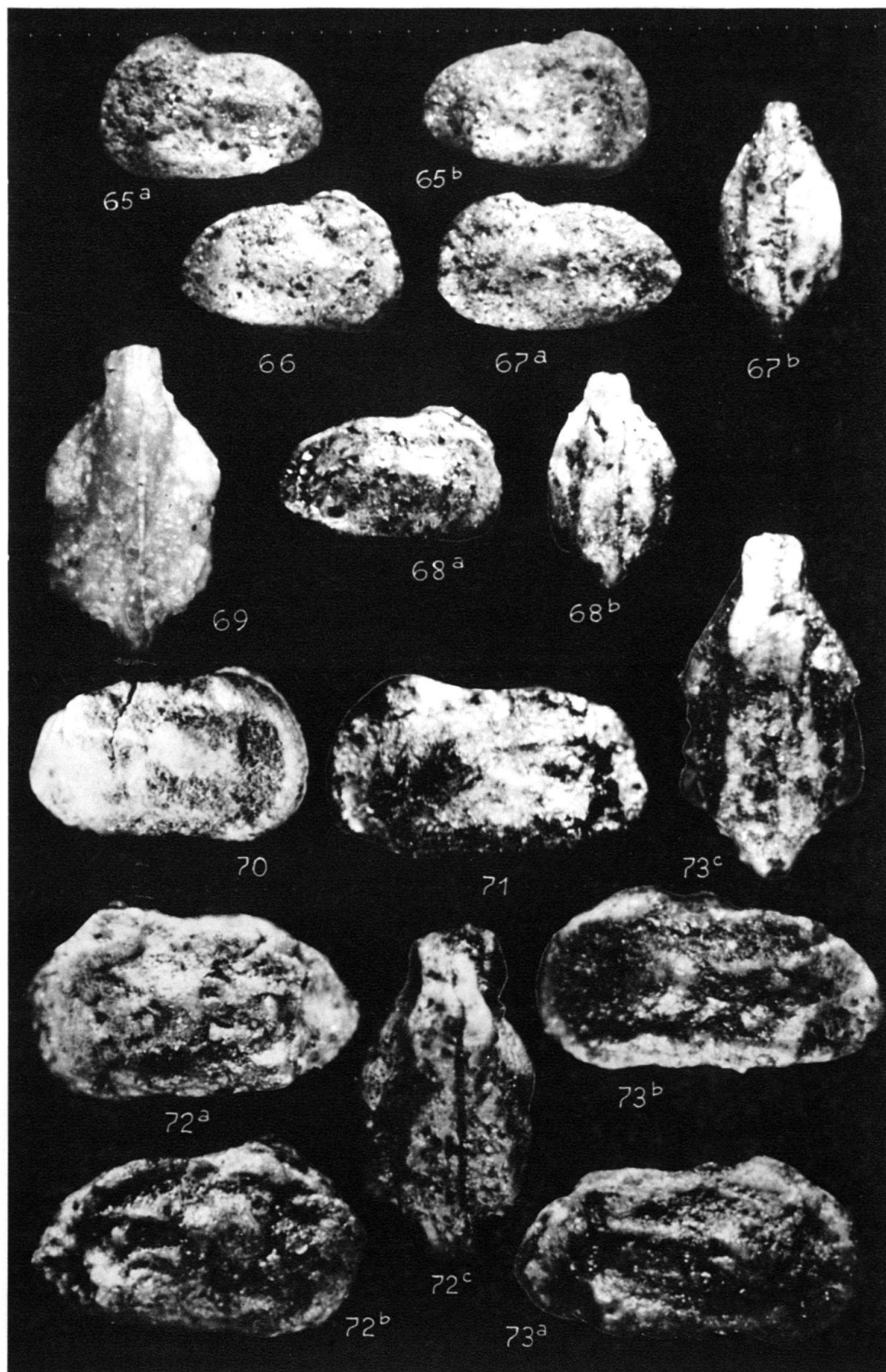
|   | Seite         |
|---|---------------|
| Fig. 47 <i>Mandocythere (Costacythere) frankei frankei</i> TRIEBEL 1938 . . . . . | 117           |
| Marnes à Bryozoaires (oberstes Valanginien; L'Auberson/Ste-Croix (Probe RO 71))   |               |
| 47a-c G von links, oben (etwas klaffende Klappen) und rechts, F 392               |               |
| Fig. 48 <i>Mandocythere (Costacythere) ? n. sp.</i> . . . . .                     | 118           |
| Fundort wie 47  |               |
| 48    LK von aussen, F 393  |               |
| Fig. 49 <i>Protocythere hannoverana</i> BARTENSTEIN & BRAND 1959 . . . . .        | 112           |
| «Mittel-Valendis 2», Bohrung in NW-Deutschland                                    |               |
| 49    G von rechts  |               |
| Fig. 50-51 <i>Protocythere ? cf. propria</i> (ŠARAPOVA 1939) . . . . .            | 111, 113, 119 |
| «Neokom» der Wolga-Ural-Gegend. Reproduziert aus LJUBIMOVA                        |               |
| 1955, Taf. 7, Fig. 8 und Taf. 8, Fig. 1a  |               |
| 50    G von links   |               |
| 57    G von rechts  |               |
| Fig. 52-53 <i>Protocythere hechti</i> TRIEBEL 1938 . . . . .                      | 111           |
| Basales Hauterivien, L'Auberson/Ste-Croix (Probe RO 72)                           |               |
| 52    LK ♀ von aussen, F 394  |               |
| 53    G ♂ von rechts, F 394   |               |
| Fig. 54-58 <i>Protocythere praetriplicata</i> BARTENSTEIN & BRAND 1959 . . . . .  | 113           |
| 54, 55 «Ober-Valendis 1», Bohrung in NW-Deutschland                               |               |
| 56-58 Oberstes Valanginien (Fundort wie 47)                                       |               |
| 54    G ♀ von rechts  |               |
| 55    G ♂ von links   |               |
| 56    LK ♂ von aussen, F 395  |               |
| 57    G ♀ von links, F 396  |               |
| 58    RK ♂ von aussen, F 395  |               |
| Fig. 59 <i>Protocythere furssenkoi</i> LJUBIMOVA 1955 . . . . .                   | 114           |
| «Neokom» der Wolga-Ural-Gegend, reproduziert aus LJUBIMOVA                        |               |
| 1955, Taf. 10, Fig. 1a  |               |
| 59    RK von aussen, Holotyp  |               |
| Fig. 60-61 <i>Protocythere sp. 507</i> BARTENSTEIN & BRAND 1951 . . . . .         | 114           |
| «Ober-Valendis 1», Bohrung in NW-Deutschland                                      |               |
| 60    G ♀ von rechts  |               |
| 61    LK ♂ von aussen   |               |
| Fig. 62-63 <i>Protocythere aff. sp. 507</i> . . . . .                             | 115           |
| Oberstes Valanginien (Fundort wie 47)   |               |
| 62    RK von aussen, F 397  |               |
| 63    LK von aussen, F 397  |               |
| Fig. 64 <i>Protocythere triplicata</i> (ROEMER 1841) . . . . .                    | 114           |
| Basales Hauterivien, L'Auberson/Ste-Croix (Probe RO 72)                           |               |
| 64    LK ♀ von aussen, F 398  |               |



## Tafel VI

|  | Seite |
|--|-------|
| Fig. 65–68 <i>Protocythere</i> n. sp. . . . .                          | 115   |
| 65, 66, 68 Marnes d'Arzier (unteres Ober-Valanginien), Champ du Moulin |       |
| 67 Calcaire roux (Ober-Valanginien), Cressier E Neuchâtel (Probe       |       |
| 311 von H. BARTENSTEIN; s. BARTENSTEIN & BURRI 1955)                   |       |
| 65a, b G ♀ von links und rechts, F 400                                 |       |
| 66 G ♀ von rechts, F 400   |       |
| 67 G ♂ von links und oben, F 399                                       |       |
| 68a, b G ♀ von rechts und oben, F 400                                  |       |
| Fig. 69–73 <i>Cythereis matura</i> n. sp. . . . .                      | 118   |
| 69, 72, 73 Marnes d'Arzier (unteres Ober-Valanginien), Le Landeron     |       |
| (Probe RO 22)  |       |
| 70, 71 Oberstes Unter-Valanginien (zirka 6 m unter den Marnes          |       |
| d'Arzier), Col du Marchairuz (Waadtländer Jura, N Nyon;                |       |
| Probe MOUTY 101)   |       |
| 69 G ♀ von oben, <i>Holotyp</i> , F 401                                |       |
| 70 G ♀ von rechts, F 404   |       |
| 71 G ♂ von links, F 403  |       |
| 72a–c G ♀ von links, rechts und oben, F 402                            |       |
| 73a–c G ♂ von rechts, links und oben, F 402                            |       |





## Tafel VII

|   | Seite |
|---|-------|
| Fig. 74–86 <i>Pseudoprotocythere aubersonensis</i> n. g. n. sp. . . . .   | 122   |
| 74–79 Valanginien W von Warschau, Polen   |       |
| 80–83, 86 Marnes à Bryozoaires (oberstes Valanginien), L'Auberson/<br>Ste-Croix (Probe RO 71)                             |       |
| 84–85 Marnes d'Arzier, unteres Ober-Valanginien, Le Landeron<br>(Probe RO 22)   |       |
| 74a, b RK ♂ von innen und aussen }<br>c id. von oben (Vergr. × 80) } F 408  |       |
| 75a, b G ♂ von rechts und oben  |       |
| 76 RK ♀ von innen (Vergr. × 80)   |       |
| 77a, d LK ♀ von innen und aussen }<br>b, c id. von innen und oben (Vergr. × 80) } F 408                                   |       |
| 78 RK ♂ von innen (Vergr. × 80)<br>(vorderes Schlosselement beschädigt!)  |       |
| 79 G ♀ von rechts   |       |
| 80 LK ♀ von aussen, <i>Holotyp</i> , F 405  |       |
| 81 G ♂ von oben, F 406  |       |
| 82 LK ♂ von aussen, F 406   |       |
| 83 RK ♂ von aussen, F 406   |       |
| 84a, b G ♀ von rechts und links, F 407 }<br>85 G ♀ von rechts, F 407 } gedrungene Varietät<br>86 RK ♀ von aussen, F 406 } |       |





