

**Zeitschrift:** Eclogae Geologicae Helvetiae  
**Herausgeber:** Schweizerische Geologische Gesellschaft  
**Band:** 57 (1964)  
**Heft:** 2

**Artikel:** Die Ophiuren des englischen Jura  
**Autor:** Hess, Hans  
**Anhang:** Tafeln  
**Autor:** [s.n.]  
**DOI:** <https://doi.org/10.5169/seals-163162>

### **Nutzungsbedingungen**

Die ETH-Bibliothek ist die Anbieterin der digitalisierten Zeitschriften auf E-Periodica. Sie besitzt keine Urheberrechte an den Zeitschriften und ist nicht verantwortlich für deren Inhalte. Die Rechte liegen in der Regel bei den Herausgebern beziehungsweise den externen Rechteinhabern. Das Veröffentlichen von Bildern in Print- und Online-Publikationen sowie auf Social Media-Kanälen oder Webseiten ist nur mit vorheriger Genehmigung der Rechteinhaber erlaubt. [Mehr erfahren](#)

### **Conditions d'utilisation**

L'ETH Library est le fournisseur des revues numérisées. Elle ne détient aucun droit d'auteur sur les revues et n'est pas responsable de leur contenu. En règle générale, les droits sont détenus par les éditeurs ou les détenteurs de droits externes. La reproduction d'images dans des publications imprimées ou en ligne ainsi que sur des canaux de médias sociaux ou des sites web n'est autorisée qu'avec l'accord préalable des détenteurs des droits. [En savoir plus](#)

### **Terms of use**

The ETH Library is the provider of the digitised journals. It does not own any copyrights to the journals and is not responsible for their content. The rights usually lie with the publishers or the external rights holders. Publishing images in print and online publications, as well as on social media channels or websites, is only permitted with the prior consent of the rights holders. [Find out more](#)

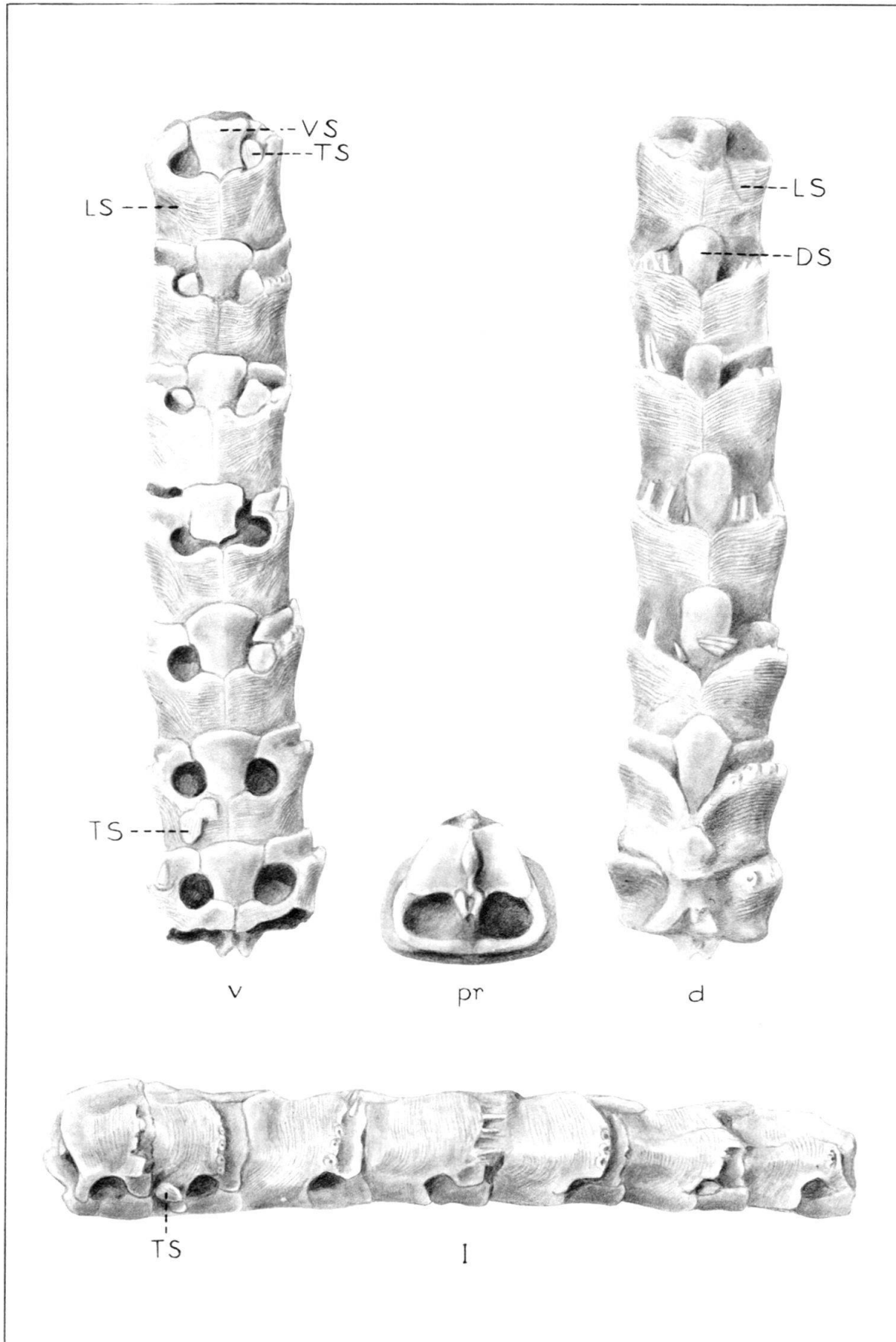
**Download PDF:** 20.02.2026

**ETH-Bibliothek Zürich, E-Periodica, <https://www.e-periodica.ch>**

- FORBES, E. (1844): *On the Fossil Remains of Starfishes of the Order Ophiuridae, found in Britain*. Proc. Geol. Soc. London 4.
- GAVEY, G. E. (1853): *On the Railway Cuttings at the Mickleton Tunnel and at Aston Magna, Gloucestershire*. Quart. J. Geol. Soc. London 9 (p. 29).
- HESS, H. (1960b): *Ophiurenreste aus dem Malm des Schweizer Juras und des Departements Haut Rhin*. Eclogae geol. Helv. 53/1.
- (1961a): *Über zwei Ophiuren (Ophiocoma ? rasmusseni n. sp. und Ophiotitanos tenuis SPENCER) aus der englischen Kreide*. Eclogae geol. Helv. 53/2.
  - (1961b): *Ophioderma escheri HEER aus dem unteren Lias der Schambelen (Kt. Aargau) und verwandte Lias-Ophiuren aus England und Deutschland*. Eclogae geol. Helv. 53/2.
  - (1962): *Mikropaläontologische Untersuchungen an Ophiuren I & II*. Eclogae geol. Helv. 55/2.
  - (1964): *Mikropaläontologische Untersuchungen an Ophiuren III*. Eclogae geol. Helv. 56/2.
- HYMAN, L. H. (1955): *The Invertebrates: Echinodermata (vol. IV)*. New York.
- LYMAN, T. (1882): *Report on the Ophiuroidea*. Rept. Sci. Results Voyage Challenger, Zool. 5.
- MATSUMOTO, H. (1917): *A monograph of Japanese Ophiuroidea, arranged according to a new classification*. J. Coll. Sci. Tokyo 38, Art. 2.
- PIETRZENUK, E. (1961): *Zur Mikrofauna einiger Liasvorkommen in der Deutschen Demokratischen Republik*. Freiburger Forschungshefte C 113 (Berlin).
- WOLBURG, J. (1939): *Skelettreste von Ophiuren aus dem deutschen Lias, ihre systematische Zugehörigkeit und Bedeutung als Mikrofossilien*. Paläont. Z. 21.
- WRIGHT, T. (1854): *Contributions to the Palaeontology of Gloucestershire. A description, with Figures of some new Species of Echinodermata from the Lias and Oolites*. Ann. Mag. Nat. Hist. (2) 13.
- (1862-1880): *A Monograph on the British Echinodermata from the Oolitic Formations, 2 The Asteroidea and Ophiuroidea*. Palaeontogr. Soc. London 1 (1862), 2 (1866), letzter Teil 1863-1880.

## Tafel I

Armfragment von *Sinosura brodiei* (WRIGHT), Pliensbachien, Kilsby-Tunnel. 20 ×. British Museum E 52852e. v = Ventralansicht, d = Dorsalansicht, pr = proximale Ansicht (Wirbel!), l = Seitenansicht.

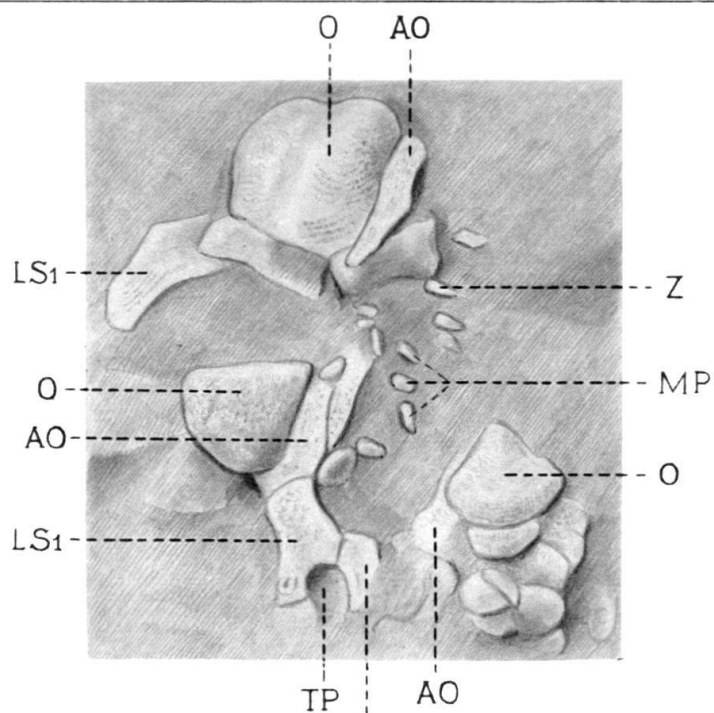


## Tafel II

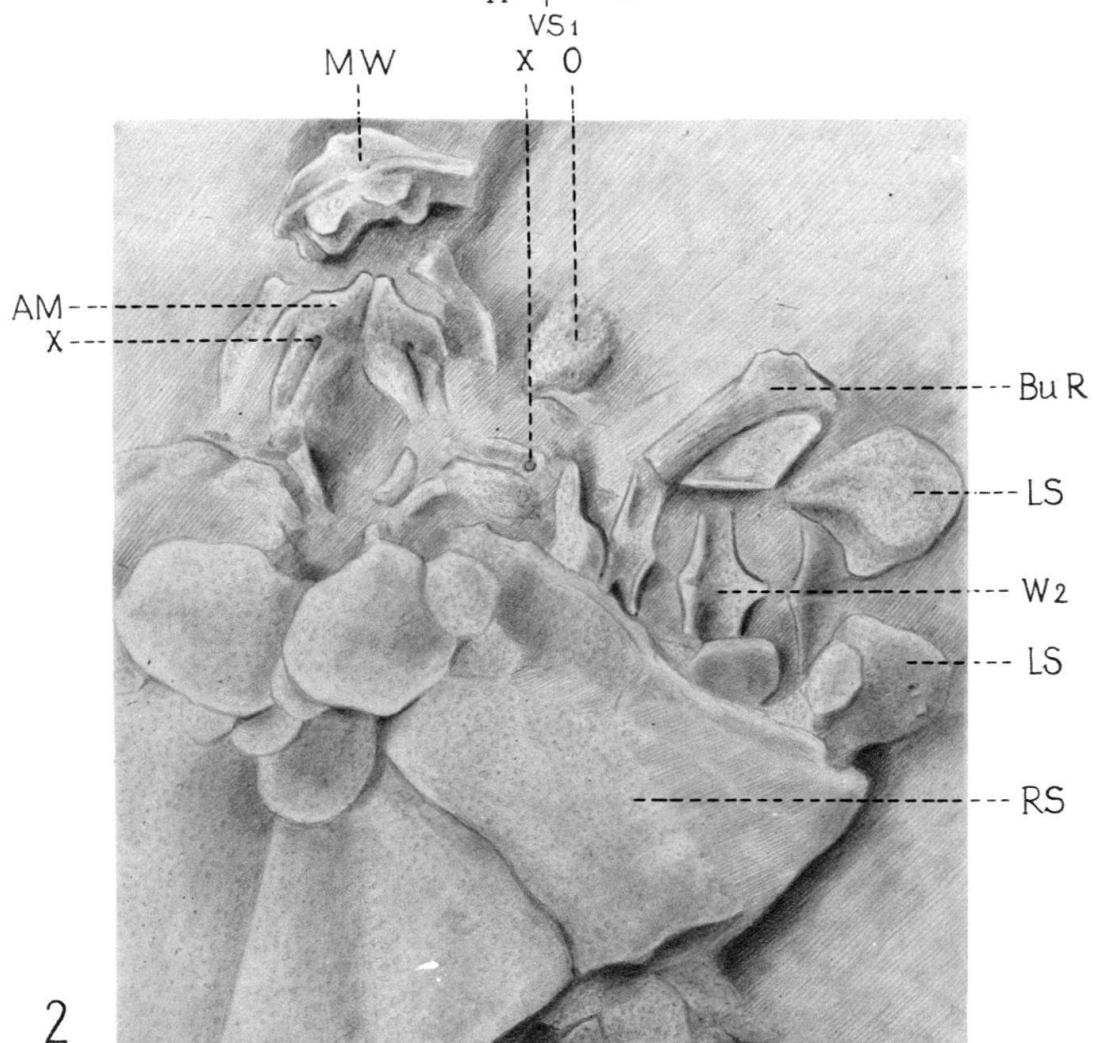
Fig. 1. *Sinosura brodiei* (WRIGHT), Pliensbachien, Kilsby-Tunnel. Exemplar mit teilweise erhaltener Scheibe (Ventralseite). 20  $\times$ . British Museum E 52854 A.

Fig. 2. *Ophiomusium weymouthiense* (DAMON), Lower Oxford Clay (?), Weymouth. Ausschnitt aus der Dorsalseite einer Scheibe; die dorsale Scheibenbedeckung ist teilweise weggewittert, wodurch das Scheiben-Innenskelett sichtbar ist. 20  $\times$ . British Museum E 1607 a. O = Oralschild, AO = Adoralschild, MP = Mundpapillen, Z = Zahn, TP = Tentakelpore, LS<sub>1</sub> = Lateralschild des ersten Armsegmentes, VS<sub>1</sub> = Ventralschild des ersten Armsegmentes. MW = Mundwirbel, AM = ambulakraler Teil des Mundeckstückes, x = Eintrittsstelle des Wassergefäßes für erstes und zweites Füßchen, W<sub>2</sub> = Wirbel des zweiten Armsegmentes, RS = Radialschild, BuR = radiale Bursalspange, LS = Lateralschild.

1

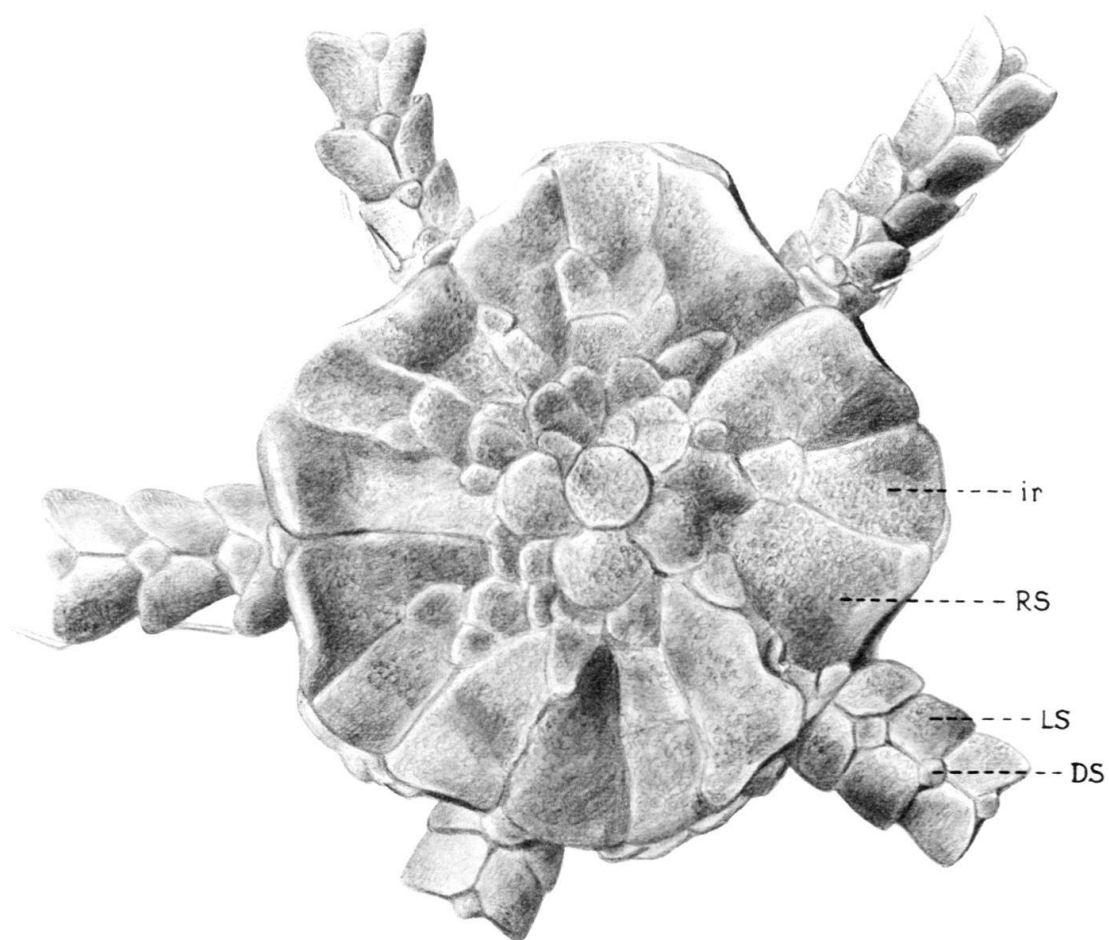


2



### **Tafel III**

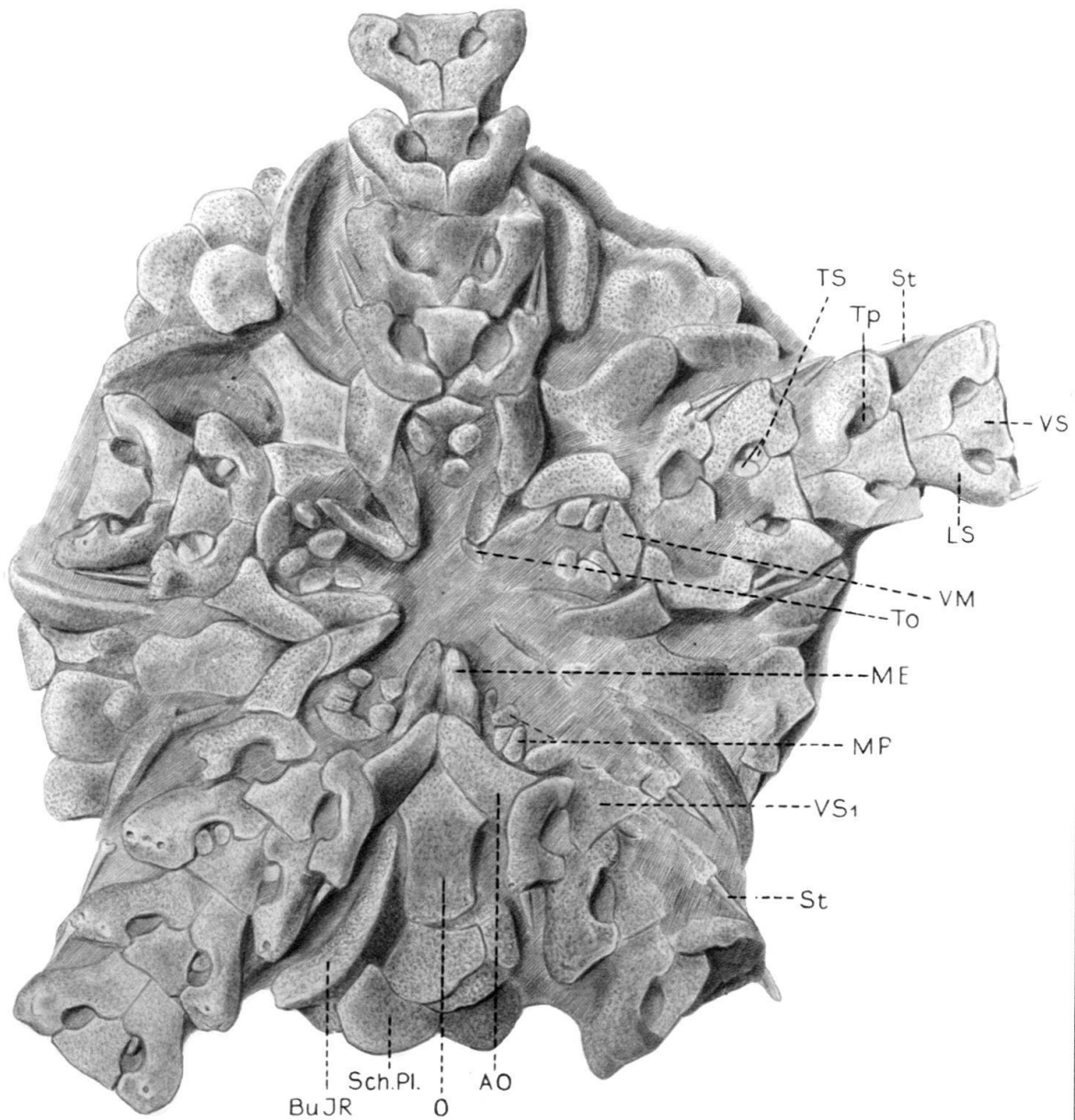
*Ophiomusium weymouthiense* (DAMON), Lower Oxford Clay (?), Weymouth. Dorsalseite der Scheibe. 12,5 × . British Museum E 3500 A. ir = interradianale Scheibenplatte.



#### **Tafel IV**

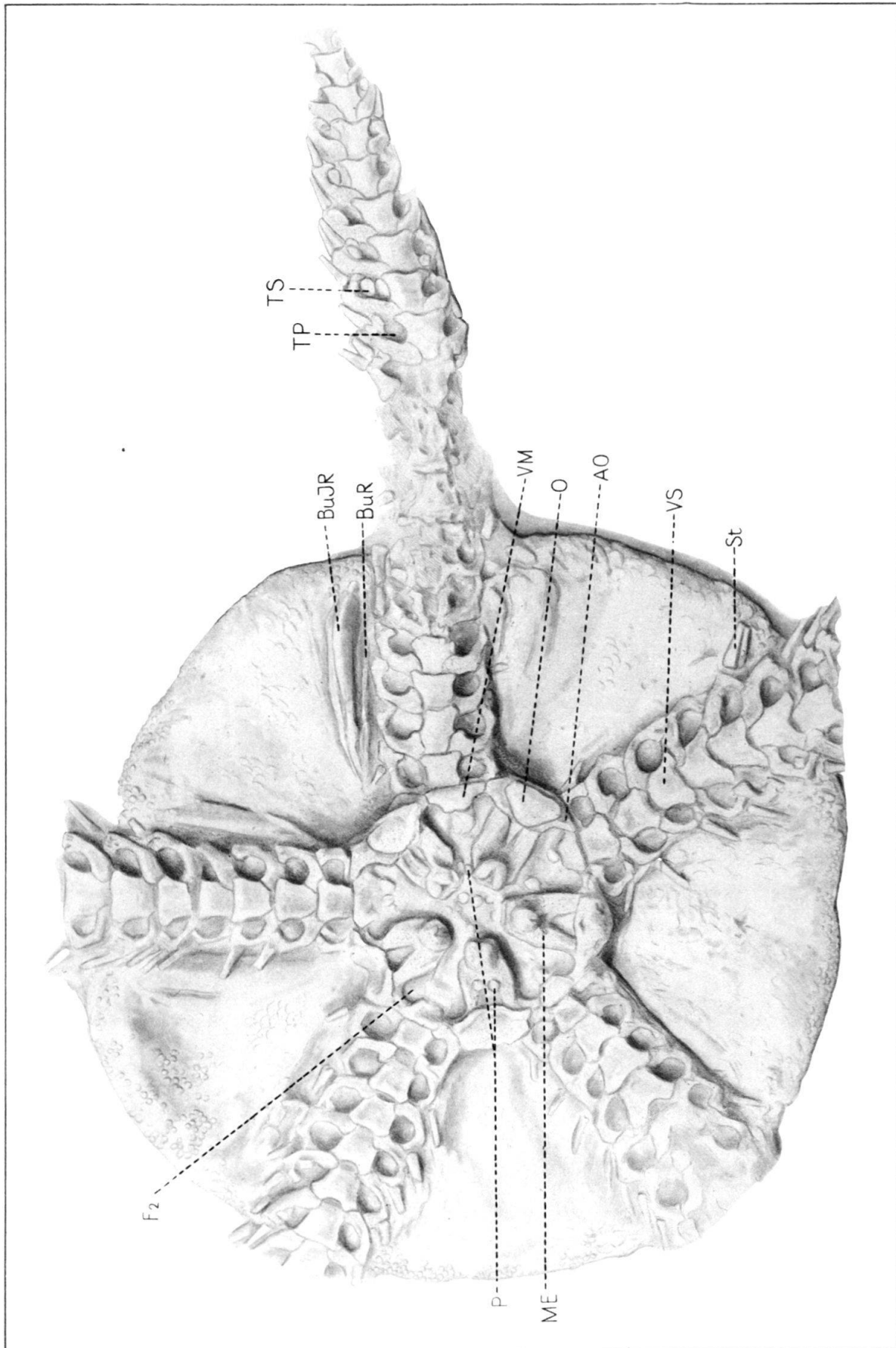
*Ophiomusium weymouthiense* (DAMON), Neotyp, Ventralseite; Lower Oxford Clay (?), Weymouth. 20 ×. British Museum E 1607 b. ME = Mundeckstück, MP = Mundpapillen, To = Torus angularis, O = Oralschild, AO = Adoralschild, VM = Ventralschild des Mundskelettes, VS<sub>1</sub> = Ventralschild des ersten Armsegmentes, VS = Ventralschild, LS = Lateralschild, TP = Tentakelpore, TS = Tentakelschuppe, St = Armstachel, Sch.Pl. = Scheibenplatten, BuIR = interradi-ale Bursalspange.





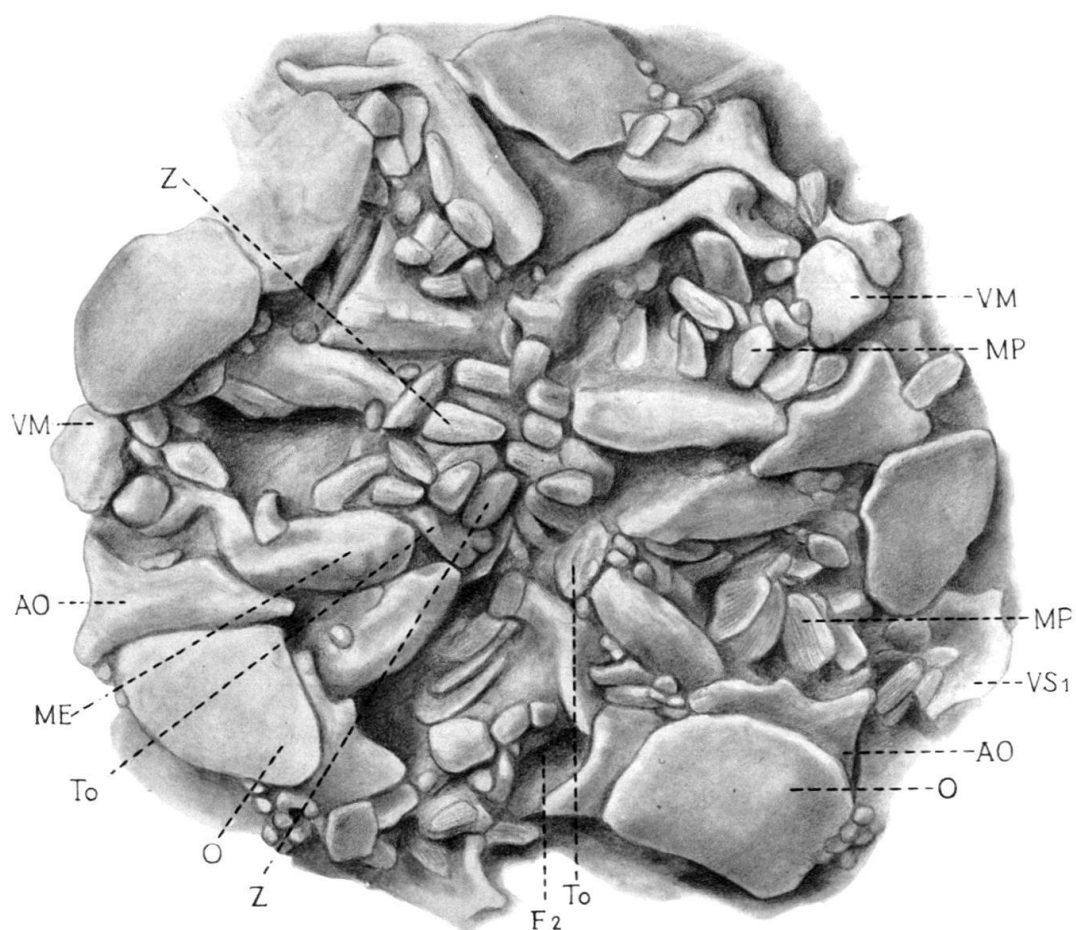
## **Tafel V**

*Ophiohybris griesbachii* (WRIGHT), Ventralseite der Scheibe, Forest Marble, Oundle (Northhamptonshire). 14 ×. British Museum E 52373. P = Mundpapillen, F<sub>2</sub> = Lage des zweiten (Mund-)Füsschens, übrige Bezeichnungen siehe vorangehende Figuren.



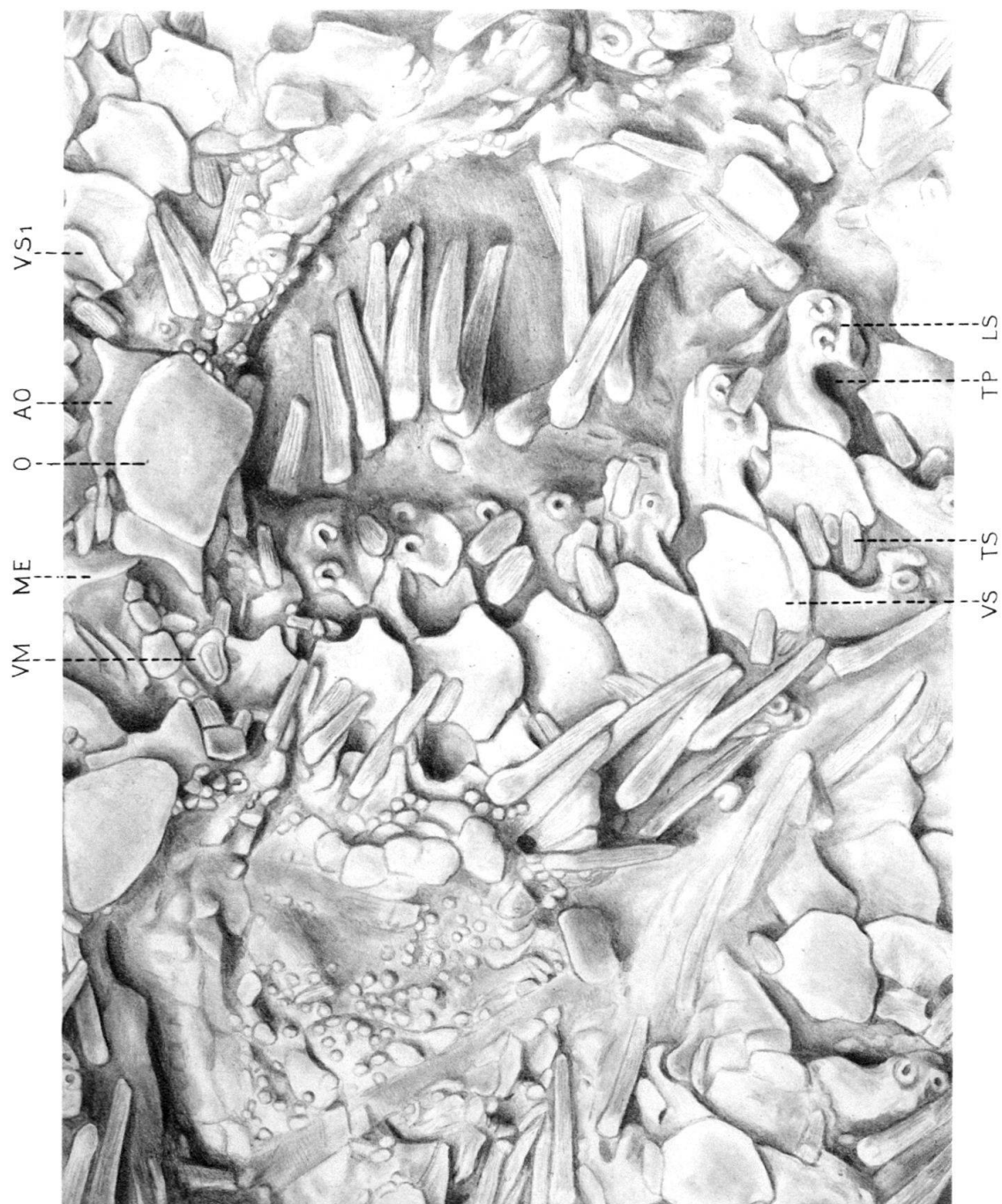
## **Tafel VI**

*Dermocoma wrighti* n.g. n. sp., Holotyp, Scheibenzentrum (Ventralseite); Bathonien, Malmesbury.  
22 ×. Geological Survey Museum 108204. MP = Mundpapillen, übrige Bezeichnungen siehe  
vorangehende Abbildungen.



## **Tafel VII**

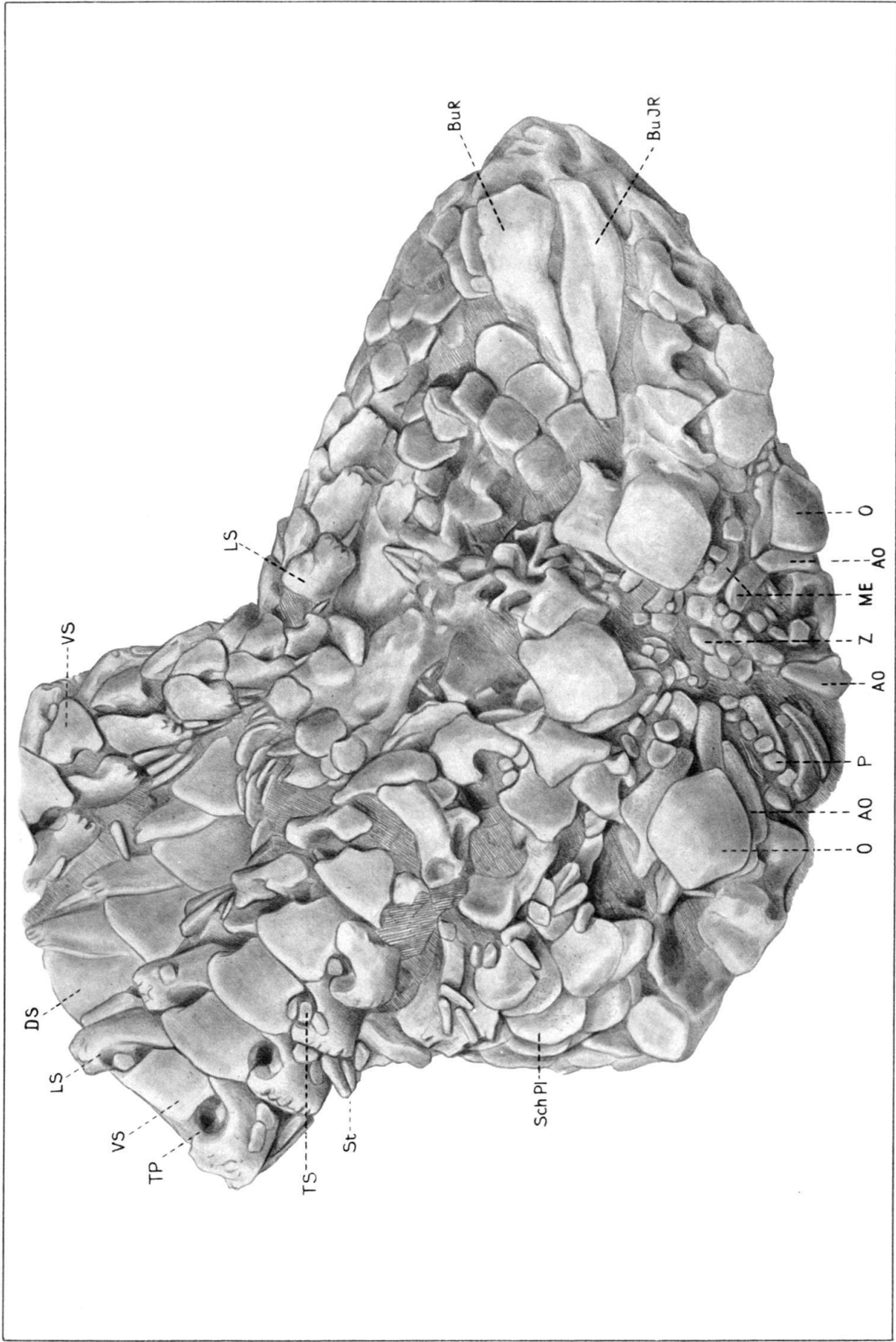
*Dermocoma wrighti* n.g. n. sp., Holotyp, Armbasis auf Scheibe; Bathonien, Malmesbury. 18 ×.  
Geological Survey Museum 108204. Bezeichnungen siehe vorangehende Abbildungen.



### **Tafel VIII**

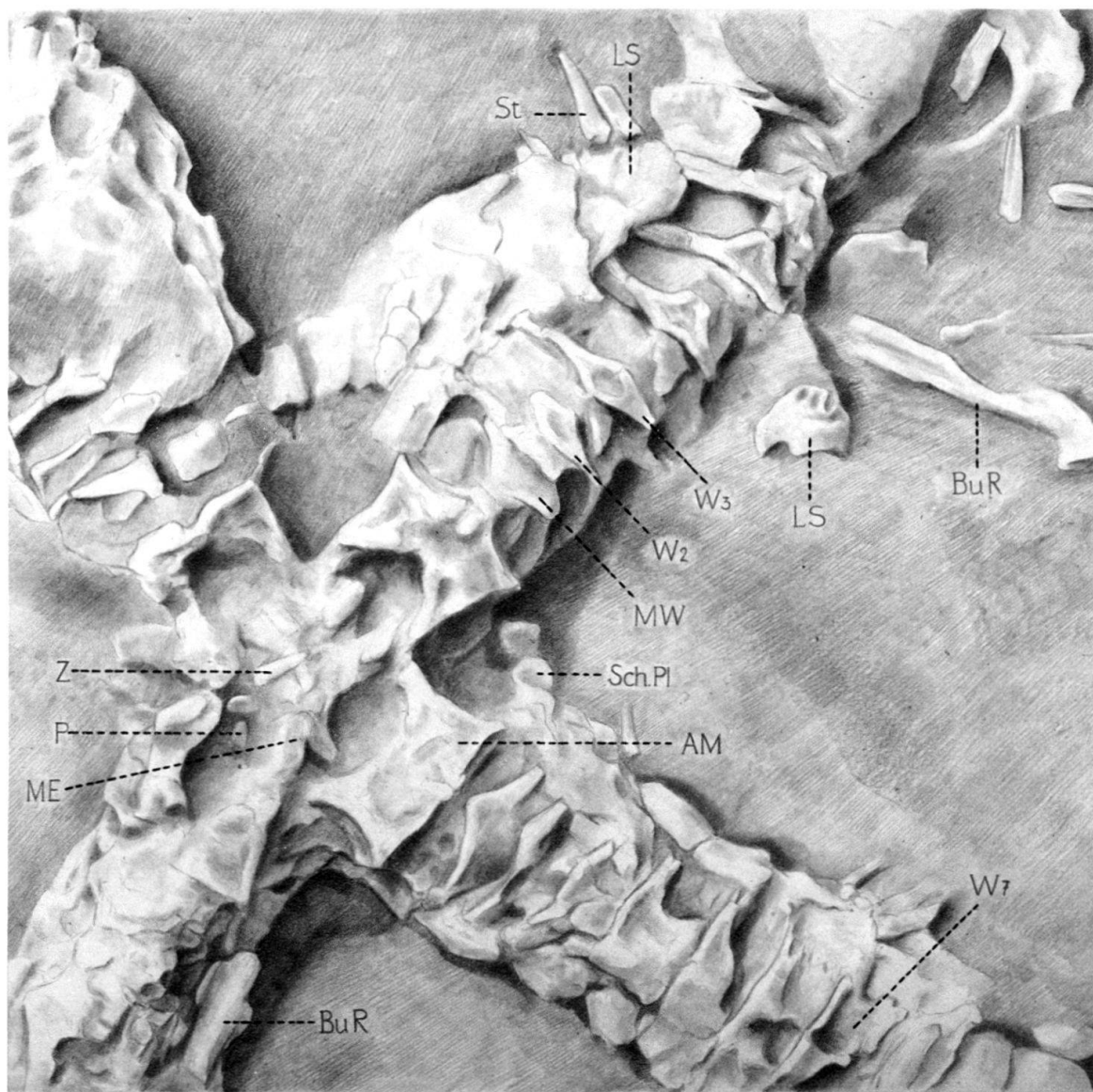
*Ophiopetra bathonica* n. sp., Holotyp, Ventralseite; Forest Marble, Chippenham. 20 ×. British Museum E 52353. D = Dorsalschild, P = Mundpapillen, übrige Bezeichnungen siehe vorangehende Abbildungen.





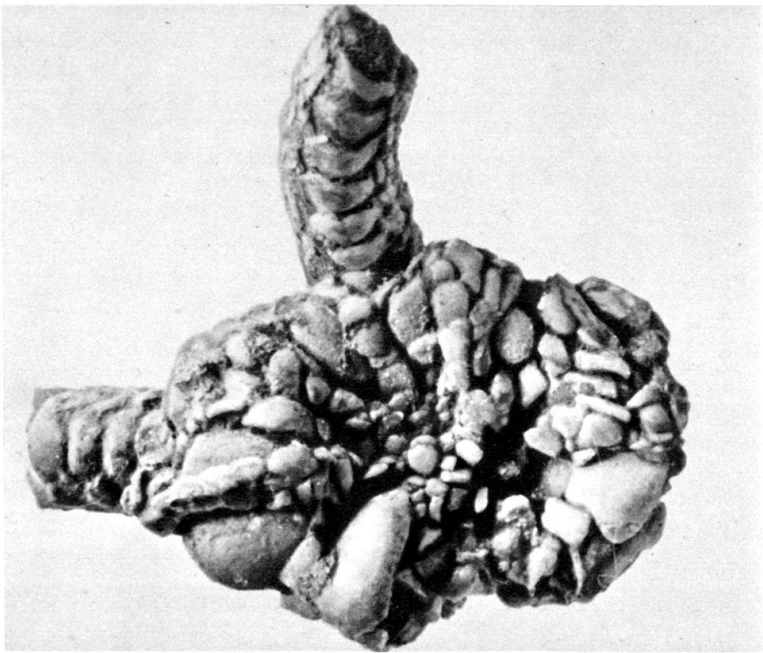
## **Tafel IX**

*Ophiochiton* ? *pratti* (FORBES), Holotyp (Dorsalseite); Oxford Clay, Christian Malford, NE Chippenham. 14 ×. Geological Survey Museum 3096 A. AM = ambulakraler Teil des Mundeckstücks, ME = Mundeckstück, P = Mundpapille, Z = Zahn, MW = Mundwirbel, W<sub>2</sub> = zweiter Wirbel, etc., BuR = radiale Bursalspange, LS = Lateralschild, St = Armstachel, Sch.Pl = Scheibenplättchen (interradiales, der Ventralseite).

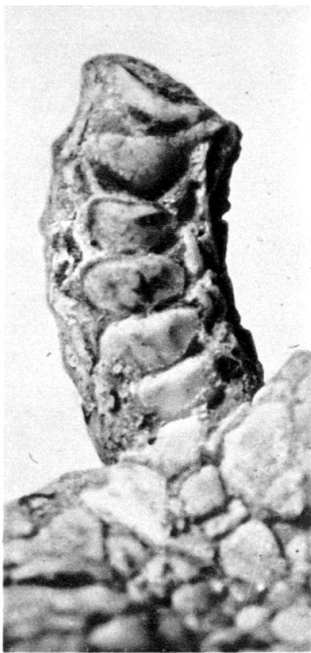


## Tafel X

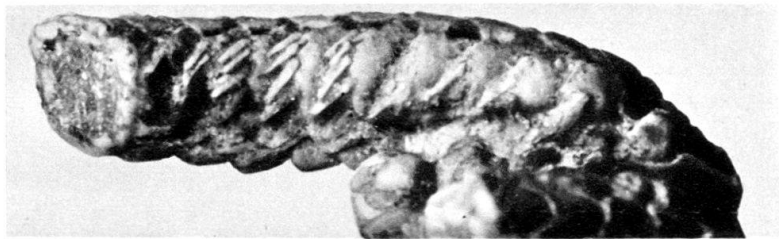
Fig. 1: *Ophiochiton ? pratti* (FORBES), Oxford Clay, Chippenham; 3,6 × (Fig. 1 a), 4,5 × (Fig. 1 b–d). Die Ventralansicht des Stückes wurde auch von WRIGHT (1880, Taf. 18, Fig. 1) abgebildet. British Museum 24682. a = Dorsalansicht der Scheibe, b = Dorsalansicht Armbeginn, c = Seitenansicht eines Armes (die Ventralseite befindet sich oben!), d = Ventralansicht Armbeginn.  
Fig. 2: *Dermocoma wrighti* n.g. n. sp., Forest Marble, Malmesbury. 3,6 ×. British Museum 35607. Diese Dorsalseite wurde von WRIGHT (1866) auf Taf. 18, Fig. 2 als «*Amphiura Prattii*» abgebildet. Die Aufnahmen dieser Tafel wurden im British Museum hergestellt, die Verwendung erfolgt mit freundlicher Genehmigung der Trustees.



1a



1b



1c

1d



2

