

Zeitschrift: Eclogae Geologicae Helvetiae
Herausgeber: Schweizerische Geologische Gesellschaft
Band: 50 (1957)
Heft: 2

Artikel: Geologie der Stammerspitze : Untersuchungen im Gebiete zwischen Val Sinestra, Val Fenga und Samnaun (Unterengadin)
Autor: Kläy, Louis
Anhang: Tafeln
Autor: [s.n.]
DOI: <https://doi.org/10.5169/seals-162219>

Nutzungsbedingungen

Die ETH-Bibliothek ist die Anbieterin der digitalisierten Zeitschriften auf E-Periodica. Sie besitzt keine Urheberrechte an den Zeitschriften und ist nicht verantwortlich für deren Inhalte. Die Rechte liegen in der Regel bei den Herausgebern beziehungsweise den externen Rechteinhabern. Das Veröffentlichen von Bildern in Print- und Online-Publikationen sowie auf Social Media-Kanälen oder Webseiten ist nur mit vorheriger Genehmigung der Rechteinhaber erlaubt. [Mehr erfahren](#)

Conditions d'utilisation

L'ETH Library est le fournisseur des revues numérisées. Elle ne détient aucun droit d'auteur sur les revues et n'est pas responsable de leur contenu. En règle générale, les droits sont détenus par les éditeurs ou les détenteurs de droits externes. La reproduction d'images dans des publications imprimées ou en ligne ainsi que sur des canaux de médias sociaux ou des sites web n'est autorisée qu'avec l'accord préalable des détenteurs des droits. [En savoir plus](#)

Terms of use

The ETH Library is the provider of the digitised journals. It does not own any copyrights to the journals and is not responsible for their content. The rights usually lie with the publishers or the external rights holders. Publishing images in print and online publications, as well as on social media channels or websites, is only permitted with the prior consent of the rights holders. [Find out more](#)

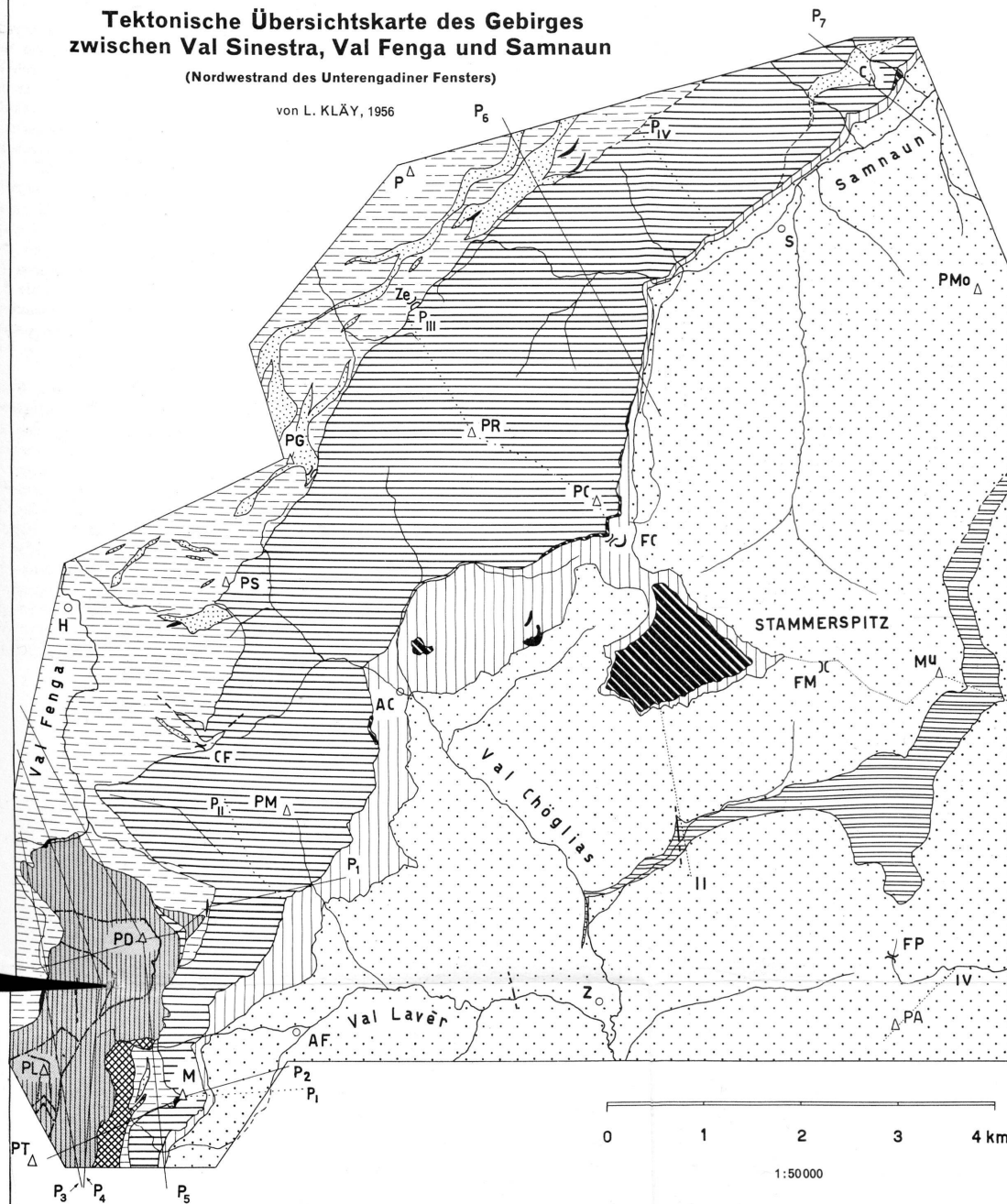
Download PDF: 13.01.2026

ETH-Bibliothek Zürich, E-Periodica, <https://www.e-periodica.ch>

Tektonische Übersichtskarte des Gebirges zwischen Val Sinestra, Val Fenga und Samnaun

(Nordwestrand des Unterengadiner Fensters)

von L. KLÄY, 1956



Legende:

- Stammer-Decke (oberostalpin)
- Tektonisch selbständiger Flysch
- Serie von Ardez (untere Kreide-Flysch)
- Tektonisch verschürfte Massen (vorwiegend Gips und Rauhwacke)
- Unterostalpine Basalschuppe (Flysch, bei Chè d'Mutt mit Gips und Rauhwacke)
- Pseudounterostalpine Sedimente tektonisch unsicherer Stellung (Muttler Südgrat)
- Roz-Serie (=hochpenninische Zone von Champatsch)
- Basale Bündnerschiefer (penninisch)
- Spilitische Gesteine
- Serpentin
- Verschuppungsgleitflächen in der Tasna-Decke
- Verwerfungen (Querbrüche)
- Profile 1 und 2 siehe Tafel III
- Profile 3-5 siehe Tafel IV
- Profil 6 siehe Textfigur II
- Profil 7 siehe Textfigur 4
- Lithologische Sammelprofile durch die basalen Bündnerschiefer (siehe Tafel II)
- Im Text beschriebene lithologische Profile durch die Roz-Serie (siehe Abschnitt "Hochpenninische Bündnerschiefer (Roz-Serie), A.Stratigraphie").

Namenverzeichnis

AC	Alp Chöglias	PC	Piz Chamins
AF	Alp Pra S. Flurin	PD	Piz Davo Lais
C	Chè d'Mutt	PG	Piz Val Gronda
CF	Cuolmen d'Fenga	PL	Piz Lavèr
FC	Fuorcla Chamins	PM	Piz Mottana
FM	Fuorcla Maisas	PMo	Piz Motnair
FP	Fuorcla Pradatsch	PR	Piz Roz
H	Heidelberger Hütte	PS	Piz Davo Sassè
M	Mot	PT	Piz Tasna
Mu	Muttler	S	Samnaun
P	Paulinerkopf	Z	Zuort
PA	Piz Arina	Ze	Zebblasjoch

Lithologische Sammelprofile durch die basalen Bündnerschiefer des Unterengadiner Fensters

Maßstab 1:10000

Profiltrassen siehe Tafel I:

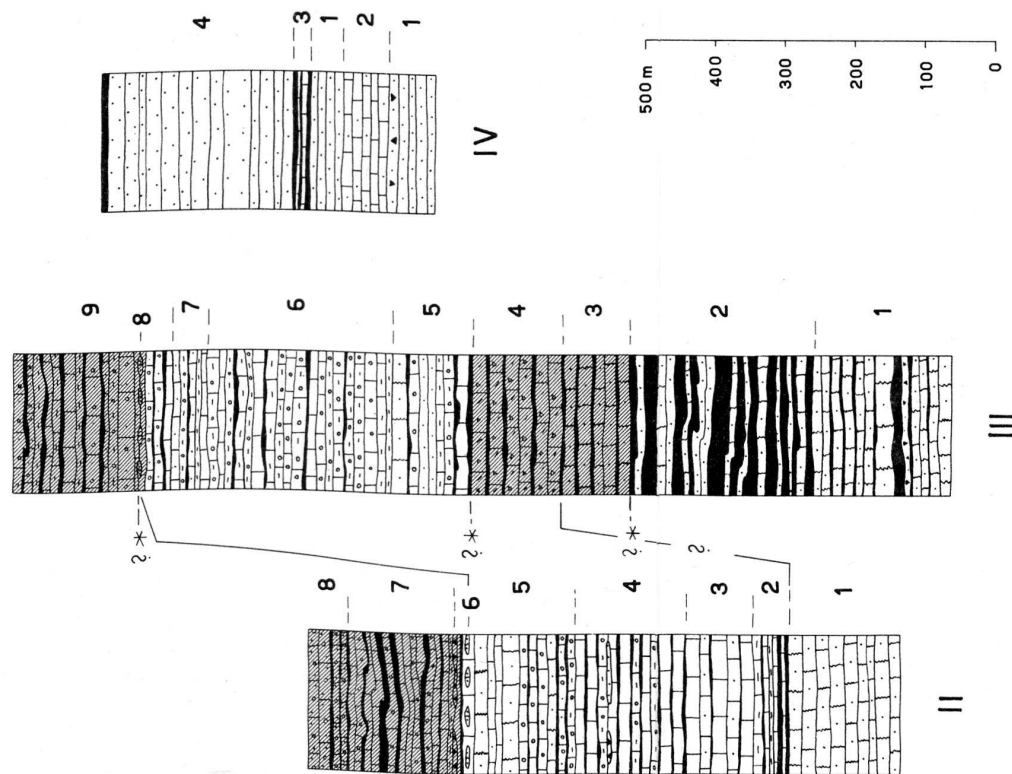
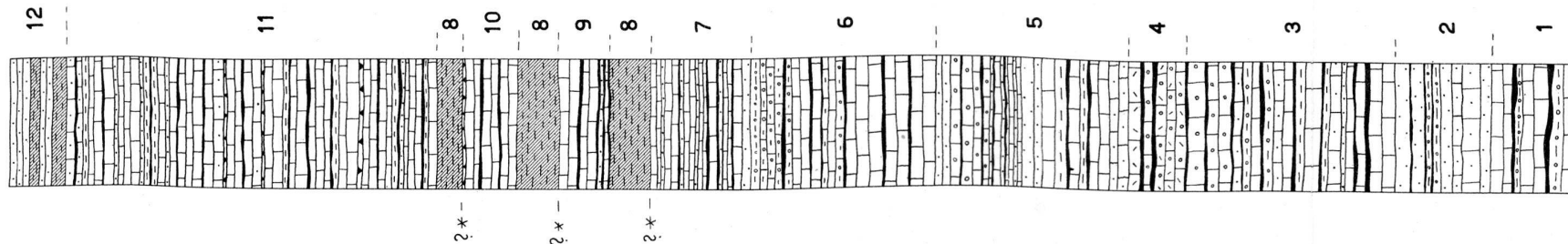
- I Kurhaus Val Sinestra–Piz Soèr
- II Südseite Stammerspitz–Val Grisch
- III Ostgrat Muttler–Fuorcietta
- IV Piz Arina NE

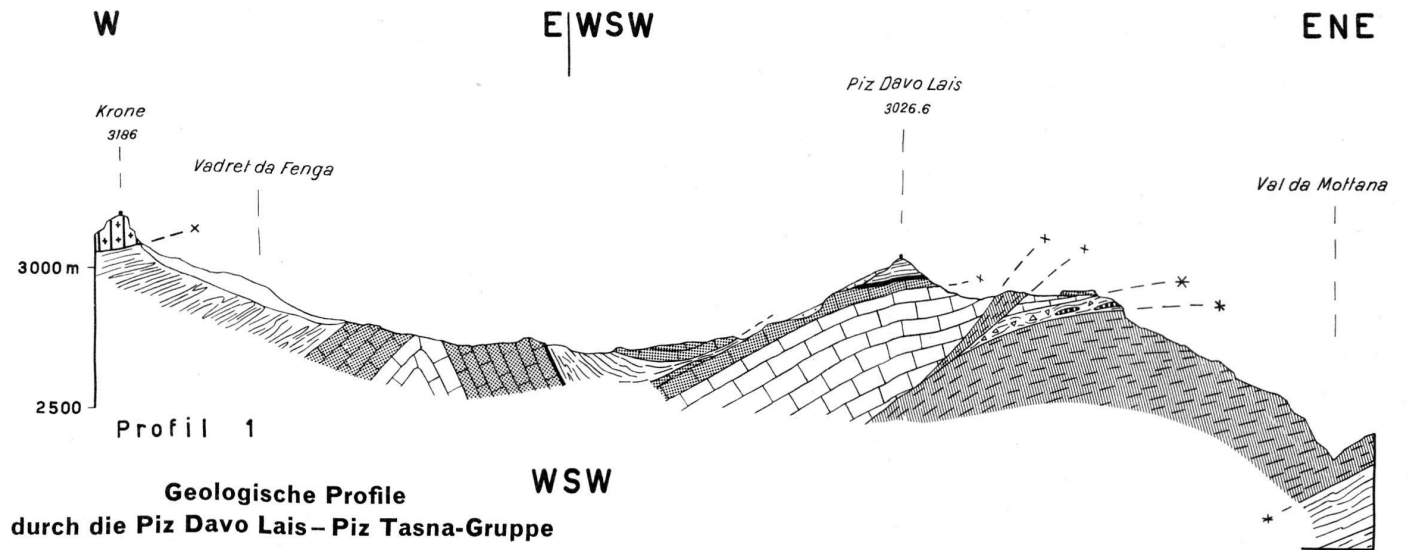
Detailliertere Legende siehe Text: Abschnitt «Basale Bündnerschiefer, A. Stratigraphie, 1. Beschreibung von 4 Profilen»

Lithologische Legende:

	Sandkalke		Kalke, Kalkschiefer
	Sandsteine bis feinbreccien		Mergelkalke
	Größere Breccien		Kalkmergel
	Spätlige Kalke		Tonschiefer
	Spätlige Kalke mit Kalk- und Dolomitfragmenten		Quarzitisches Kalke und Kalkschiefer
	Dünnsschichtige Kalk- und Tonschiefer in Wechselagerung		Kalkfreie bis schwach kalkige Quarzite

o Gelüpfelle komplexe





Geologische Profile
durch die Piz Davo Lais–Piz Tasna-Gruppe
(Nordwestrand des Unterengadiner Fensters)

von L. KLÄY, 1955
 1:25 000

- Gletscher
- Gehängeschutt

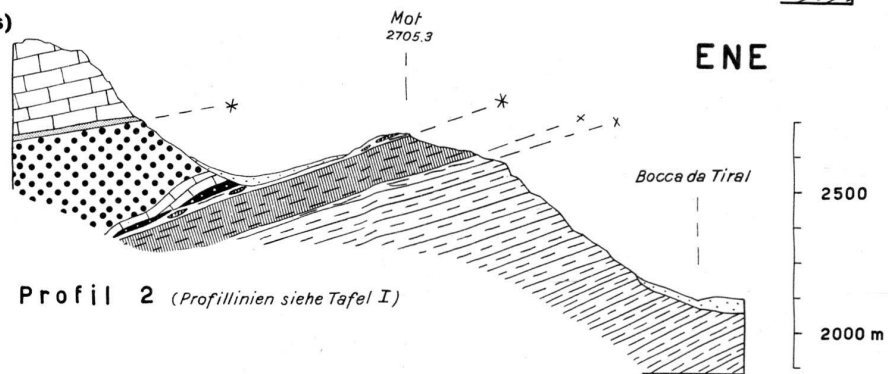
Silvretta - Decke (oberostalpin)

- Altkristallin i. allg.

Tasna - Decke und unterostalpine Basalschuppe

- Dünnblättrige Kalk- und Tonschiefer, Sandsteine (Flysch); mit Gipslinsen
- Flysch mit Blockschüttung (Wildflysch)
- Mergelkalke (Couches rouges), Obere Kreide
- Quarzitische Feinbreccien und Sandsteine, Quarzite ("Gault"), Mittlere Kreide
- Kalke, kalkige Feinbreccien und Sandsteine (Tristelschichten), Urgo-Aptien
- Tonschiefer ("Neocom"), Untere Kreide

WSW



Profil 2 (Profillinien siehe Tafel I)

Roz - Serie (hochpenninische Bündnerschiefer)

- Vorwiegend Sandkalkschiefer, quarzitische Kalk- und Tonschiefer

Basale Bündnerschiefer (penninisch)

- Vorwiegend Kalk- und Tonschiefer

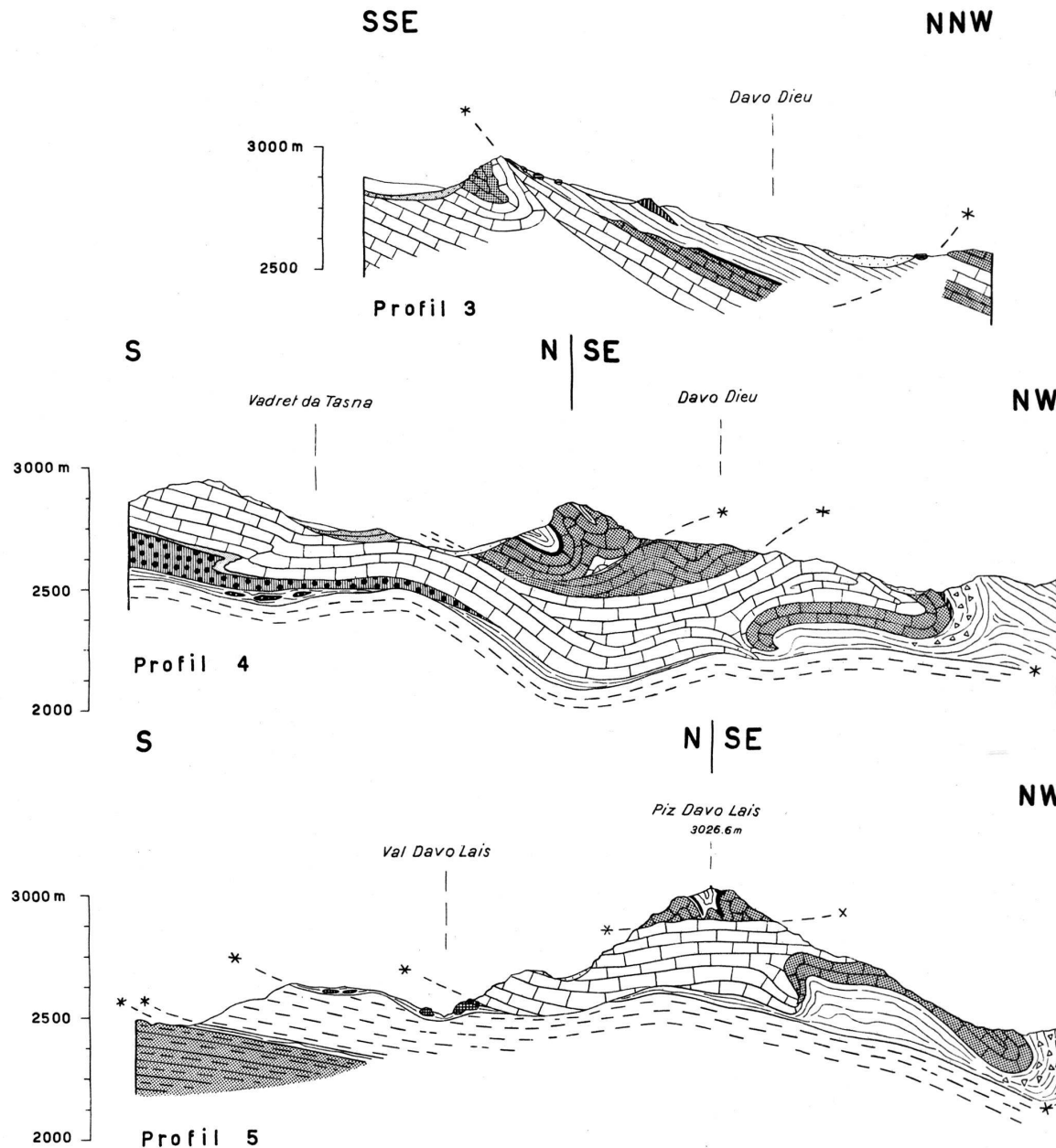
Ophiolite

- Spilite, z.T. variolitisch
- Serpentin und Ophikalzit

Geologische Querprofile durch die Piz Davo Lais–Piz Lavèr-Gruppe (hintere Val Lavèr)

von L. KLÄY, 1955

1:25 000



- Gletscher, Firn
- Gehängeschutt, Moräne

Tasna - Decke und Unterostalpine Basalschuppe

- Kalk- und Tonschiefer wechsellagernd (Flysch i. allg.); Spatkalk-Schollen (Lias) im Flysch, Obere Kreide - Tertiär
- Blockschüttung heterogener Zusammensetzung (Wildflysch)
- Mergelkalke (Couches rouges), Obere Kreide
- Quarzitische Feinbreccien, Sandsteine, Quarzite, "Gault"
- Kalke, kalkige Feinbreccien und Sandsteine, Tristelschichten, Urgo-Aptien
- Tonschiefer ("Neocom"), Untere Kreide
- Tristelkalk-Schollen (tektonische Schürflinge)
- Gipszüge (tektonisch verschleppt)

Hochpenninische Bündnerschiefer (Roz-Serie)

- Vorwiegend Sandkalkschiefer

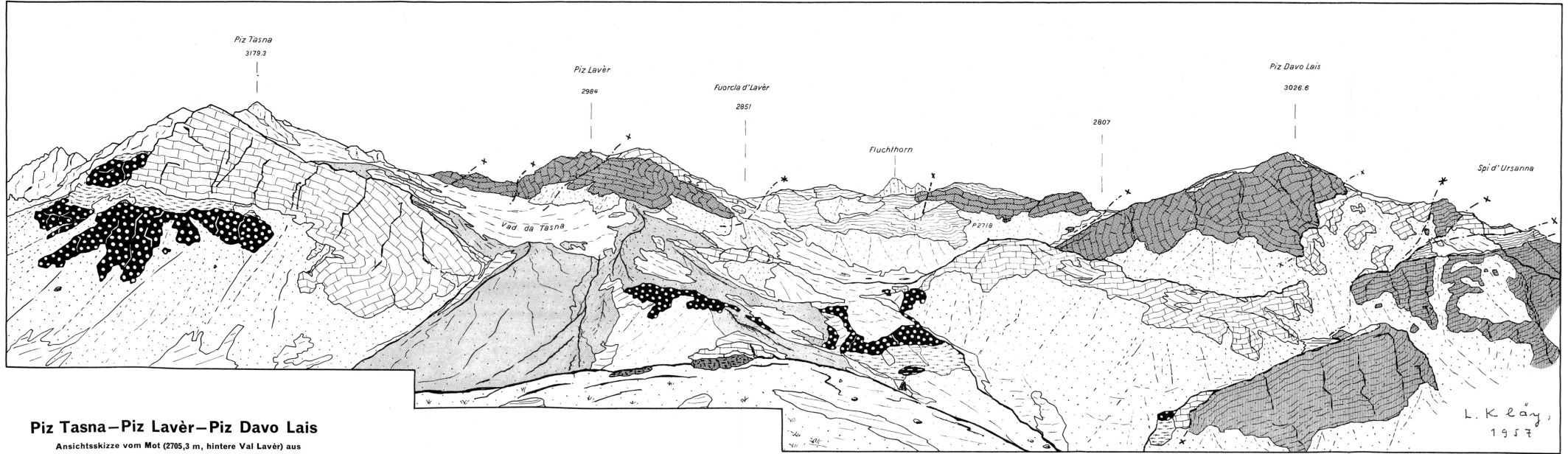
Basale Bündnerschiefer (penninisch)

- Kalk- und Tonschiefer

Ophiolithe

- Spilitische Gesteine
- Serpentin

(Profilrassen siehe Tafel I)



Piz Tasna—Piz Lavèr—Piz Davo Lais

Ansichtsskizze vom Mot (2705,3 m, hintere Val Lavèr) aus

Nach Photographien gezeichnet

von L. KLÄY



Legende:

-  Gletscher, Firnschnee
-  Gehängeschutt, Moräne

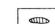
Silvretta - Decke

-  Allkristallin i. allg.

Tasna - Decke

-  Flysch (obere Kreide - Alltertiär)
-  Couches rouges (obere Kreide)

-  Quarzitische Sandsteine, Quarzite („Gault“)
-  Tristelschichten (Urgo-Aptien)
-  Tonschiefer („Neocom“)
-  Gips (Trias)

-  Tasna - Granit (Ostwand Piz Tasna)

Roz - Serie (hochpenninisch)

-  Sandige Schiefer

Ophiolithe

-  Spilite
-  Serpentin

Schichtreihe der Stammer-Decke an der Stammerspitze

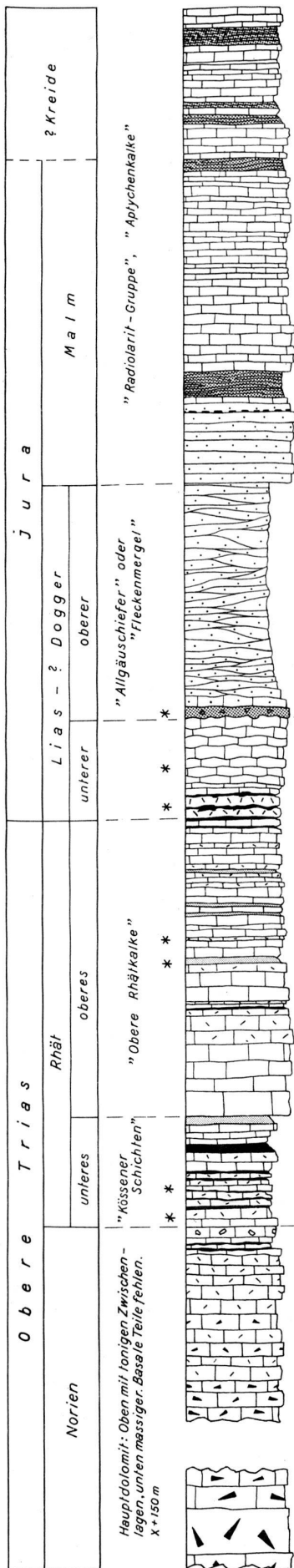
(hintere Val Sinestra, Unterengadin)

1:800

- A Kombinierte Schichtfolge
B Reduzierte Serie am Gipfelkamm

Der Zusammenstellung A liegen Detailprofile durch folgende Örtlichkeiten zugrunde: Für Hauptdolomit und oberen Lias-Dogger Stammerspitz-Südwand, Schuppe I und II; für Rhät, unteren Lias und Malm: Figuren 14, 15, 16, 17, 19.

Anmerkung: Bei A transgrediert oberer Lias auf unteren Lias, bei B auf oberes Norien. Weitere Schichtlücken sind in den jüngeren Formationen wahrscheinlich vorhanden, aber nicht nachweisbar. Die lithologische Ausbildung des oberen Jura variiert lateral etwas. Im vorliegenden, vereinfachten Schema wurde dies nicht berücksichtigt.



- Kalk, Kalkschiefer
- Wechsellagernde Kalk- und Tonschiefer, letztere halbphyllitisch
- Quarzite, selten Radiolarite; rote, quarzitisches Radiolarienkalk-Feinbreccien
- Quarzitisches Mergelkalkschiefer, sog. "Knötchenschiefer"
- Massige Knollenkalke
- Vorwiegend grobe Kalk-Dolomit-Breccien, z.T. transgressiv
- Bunte Spatkalke
- Blauschwarze und grünliche Tonschiefer, z.T. bunt anlaufend
- Grau und gelblich anwitternde, graue Dolomite
- Kalk- und Dolomitmergel
- Dolomite mit kalkigen Einschlüssen
- Primärbreccien in Dolomit
- * Fossilfunde (Fossilisten im Text)

50 m
40
30
20
10
0

A

B

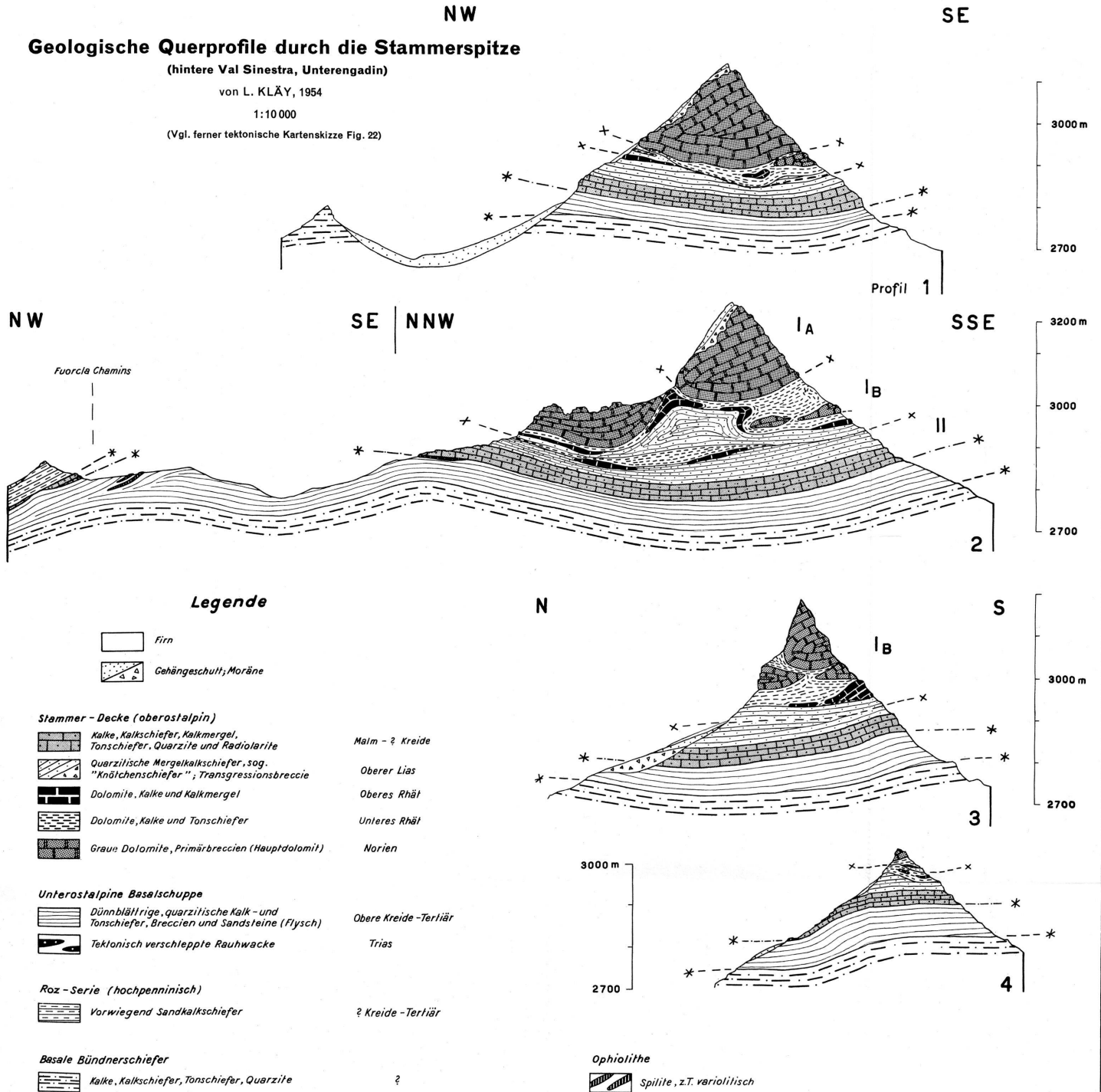
Geologische Querprofile durch die Stammerspitze

(hintere Val Sinestra, Unterengadin)

von L. KLÄY, 1954

1:10 000

(Vgl. ferner tektonische Kartenskizze Fig. 22)



SE

NW

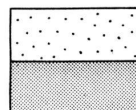
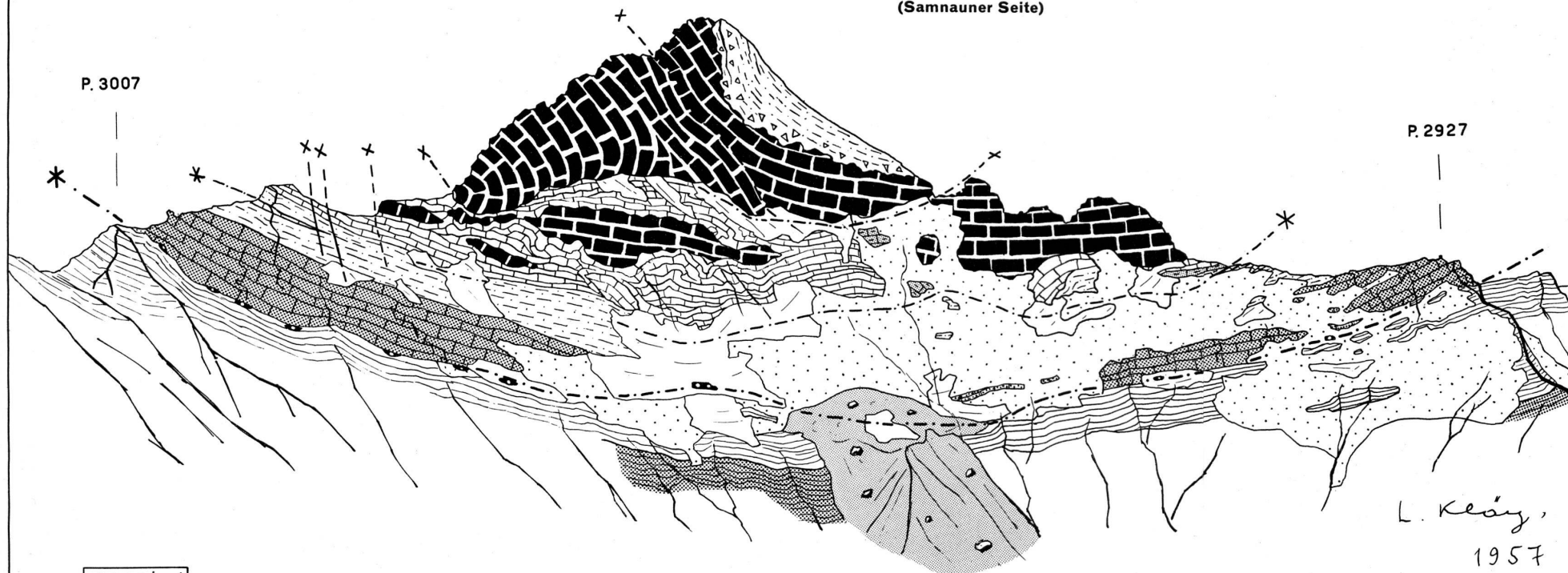
3254,4

Stammerspitze von NE

(Samnauner Seite)

P. 3007

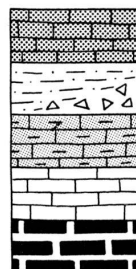
P. 2927



Gehängeschutt

Rezente Moräne

Stammer - Decke



Quarzite, Radiolarienkalkbreccien,
Radiolarite, Kalkschiefer

Sandig - mergelige "Knöchtenschiefer,"
z.T. mit Transgressionsbreccien

Kalke, Mergel, Dolomite

Kalke, Tonschiefer, Dolomite

Grauer Dolomit, "Hauptdolomit"

Malm

Oberer Lias - Dogger

Oberrhät

Unteres Rhät

Norien

Unterostalpine Basalschuppe



Quarzitische Kalk- und Tonschiefer,
wechsellagernd, Flysch; Dolomit und Rauhwacke, tektonisch verschürft

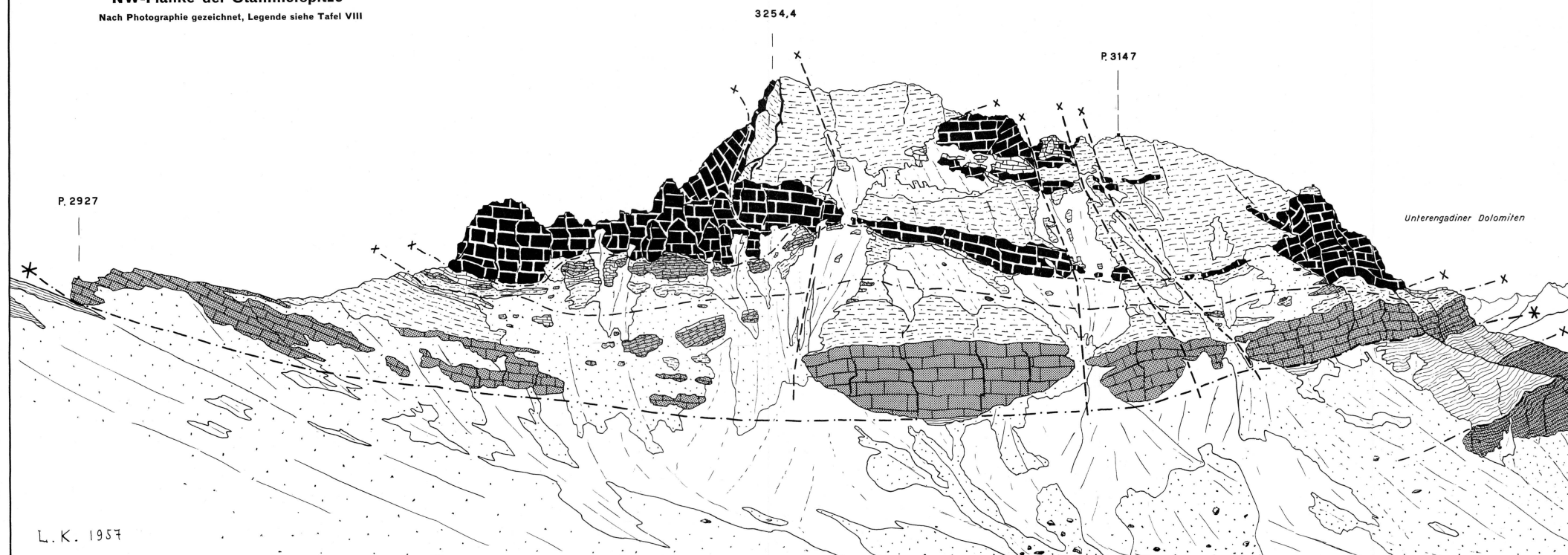
Basale Bündnerschiefer



Kalk- und Tonschiefer

NW-Flanke der Stammerspitze

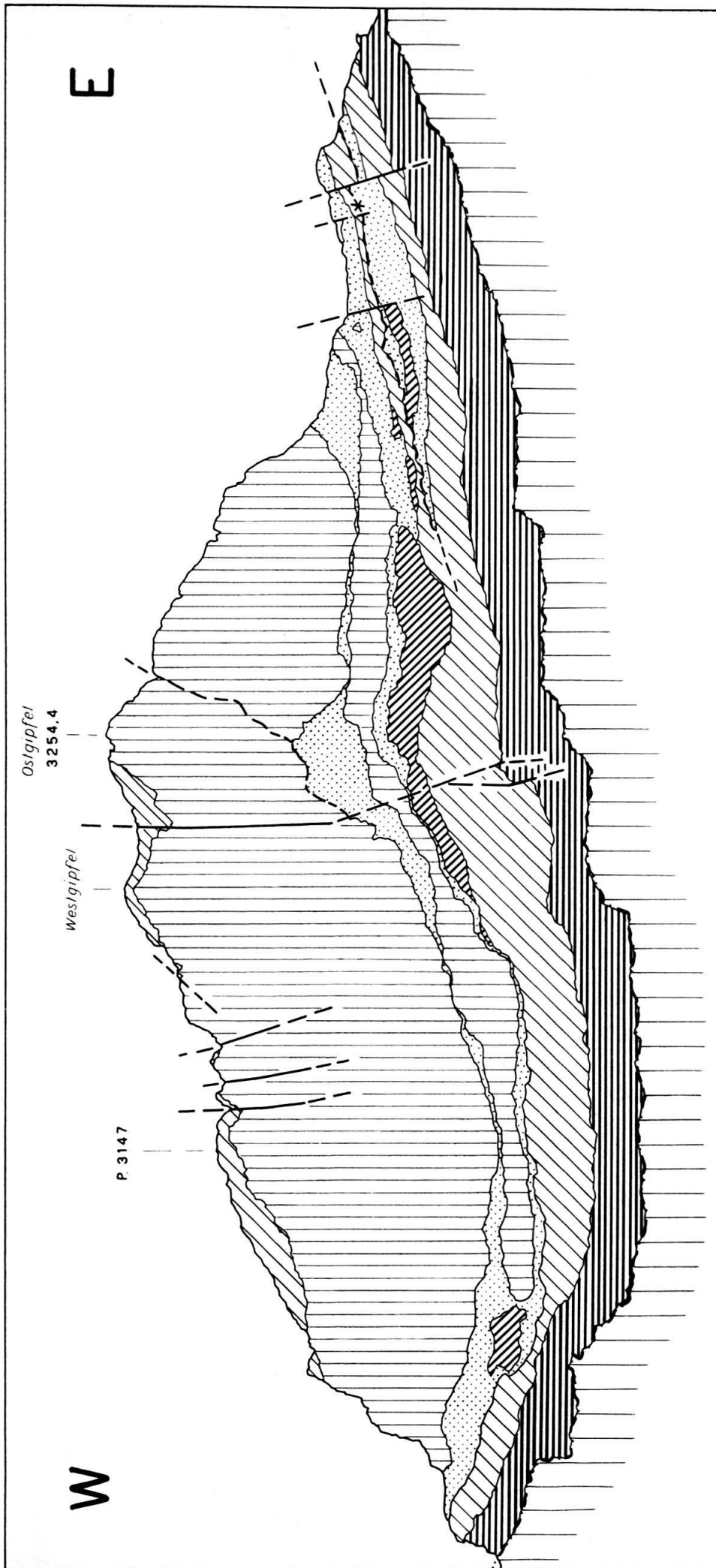
Nach Photographie gezeichnet, Legende siehe Tafel VIII





Aufnahme Schweizerischer Militärluftdienst, 12. Aug. 1953

SÜDWAND DER STAMMERSPITZE



Geol. Aufnahme, L. Kläy, 1954

Stammer-Decke. Schraffur dick und horizontal: Malm. Dünn und schräg: Oberer Lias. Dick und schräg: Oberes Rhät.

Punktiert: Unteres Rhät. Vertikal eng: Norien (Hauptdolomit).

Unterostalpine Basalschuppe. Vertikal und weit schraffiert: Flyschschiefer. Schwarz: Dolomitlinsen und Rauhwaacke-Züge an der Basis der Stammer-Klippe.

Sternchen: Spilitfund zwischen Schuppe I/II.

Dicke, ausgezogene und gestrichelte Linien: Querbrüche und Verschiebungsfläche.

Strichpunktlinie: Stammer-Überschiebung.