

Zeitschrift: Eclogae Geologicae Helvetiae
Herausgeber: Schweizerische Geologische Gesellschaft
Band: 38 (1945)
Heft: 2

Artikel: Compte rendu des excursions de la Société géologique suisse dans les Préalpes fribourgeoises du 3 au 7 septembre 1945
Autor: Tercier, Jean / Mornod, Léon / Schwartz-Chenevart, Charles
Kapitel: V: Les Préalpes médianes et la nappe de la Simme dans les environs de Jaun (Bellegarde)
DOI: <https://doi.org/10.5169/seals-160641>

Nutzungsbedingungen

Die ETH-Bibliothek ist die Anbieterin der digitalisierten Zeitschriften auf E-Periodica. Sie besitzt keine Urheberrechte an den Zeitschriften und ist nicht verantwortlich für deren Inhalte. Die Rechte liegen in der Regel bei den Herausgebern beziehungsweise den externen Rechteinhabern. Das Veröffentlichen von Bildern in Print- und Online-Publikationen sowie auf Social Media-Kanälen oder Webseiten ist nur mit vorheriger Genehmigung der Rechteinhaber erlaubt. [Mehr erfahren](#)

Conditions d'utilisation

L'ETH Library est le fournisseur des revues numérisées. Elle ne détient aucun droit d'auteur sur les revues et n'est pas responsable de leur contenu. En règle générale, les droits sont détenus par les éditeurs ou les détenteurs de droits externes. La reproduction d'images dans des publications imprimées ou en ligne ainsi que sur des canaux de médias sociaux ou des sites web n'est autorisée qu'avec l'accord préalable des détenteurs des droits. [En savoir plus](#)

Terms of use

The ETH Library is the provider of the digitised journals. It does not own any copyrights to the journals and is not responsible for their content. The rights usually lie with the publishers or the external rights holders. Publishing images in print and online publications, as well as on social media channels or websites, is only permitted with the prior consent of the rights holders. [Find out more](#)

Download PDF: 24.04.2026

ETH-Bibliothek Zürich, E-Periodica, <https://www.e-periodica.ch>

Vers 12.30 h., nous sommes tous réunis à l'Hôtel de la Cascade. Durant le repas, le Prof. GÜNZLER-SEIFFERT qui doit nous quitter avec l'un ou l'autre participant, exprime son grand intérêt pour les choses vues jusqu'ici et tout spécialement pour cette tectonique assez unique de la région des Neuschels.

V. Les Préalpes médianes et la nappe de la Simme dans les environs de Jaun (Bellegarde)

par J. Tercier.

Excursion du mercredi après-midi, 5 septembre 1945.

C'est avec un retard de plus d'une heure que nous continuons l'excursion de ce jour. Heureusement le programme est moins chargé que le prévoyait la circulaire. Faute de pouvoir loger au chalet du Régiment de Fribourg qui vient de se construire sur la crête séparant la vallée des Sattels de celle du Petit Mont, mais dont l'aménagement intérieur n'est pas achevé, une simplification du programme doit intervenir. On va en profiter pour remonter sur quelques kilomètres la route du Jaunpass (route du Bruch) et ce trajet sera d'autant plus profitable que nous avons trouvé à Jaun le Dr. P. BIERI, de Thoune, qui pourra nous montrer sur place quelques endroits fort intéressants de la région qu'il lève en direction du Simmental.

Jaun-Kapelboden-Bühl.

Tout d'abord le chef de course montre certains faits de la géologie des environs immédiats de Jaun.

En face de nous on aperçoit la cascade, curiosité de l'endroit. Les eaux de cette source vaclusienne proviennent de la vallée des Morthéys, à environ 10 km. d'ici (bibl. 3) et la source qui sort du Bathonien est due à un jeu de failles et à la réduction de plusieurs étages. En effet, tout le flanc E et SE de l'anticlinal II est fortement écrasé et en outre sectionné par de nombreux petits décrochements transversaux. Ce phénomène s'observe immédiatement à la sortie du village de Jaun où la route coupe des bancs verticaux d'un Malm déjà assez réduit. Au S même du Jaunbach, ce Malm fait défaut, le Néocomien est en contact direct avec le Bathonien. Le décrochement est pareillement bien visible dans la topographie.

Après avoir dépassé Kapelboden et observé rapidement le Néocomien très replié et un petit placage de Couches rouges près de Oberbach, nous commençons à monter la route du Jaunpass, coupant sur un assez long parcours la nappe de la Simme. Celle-ci est formée presque exclusivement de Flysch crétacé. Les affleurements sont sans intérêt, car ici la majeure partie du Flysch consiste en une vaste masse en mouvement, ce qui se traduit aussi bien dans le profil ondulé et irrégulier de la route que dans la morphologie générale, buttes arrondies, dépressions marécageuses, ravinements. Ce Flysch de la Simme qui remplit ici la zone synclinale de Château-d'Oex-Schafberg, repose soit sur le Néocomien, soit sur les Couches rouges des Médiannes.

Le temps manque pour aller voir de près, en dessous de Bühl, un affleurement assez long d'un calcaire tacheté et compact. Est-ce du Néocomien des Médiannes, qu'il rappelle étrangement ou plutôt du calcaire à Aptychus de la Simme? Il est difficile de pouvoir trancher la question. Il faut toutefois noter que tout autour on a certainement du Flysch de la Simme, bien visible en particulier un peu au-dessus de Bühl, à Weid, où il est représenté par le conglomérat de la Mocausa.

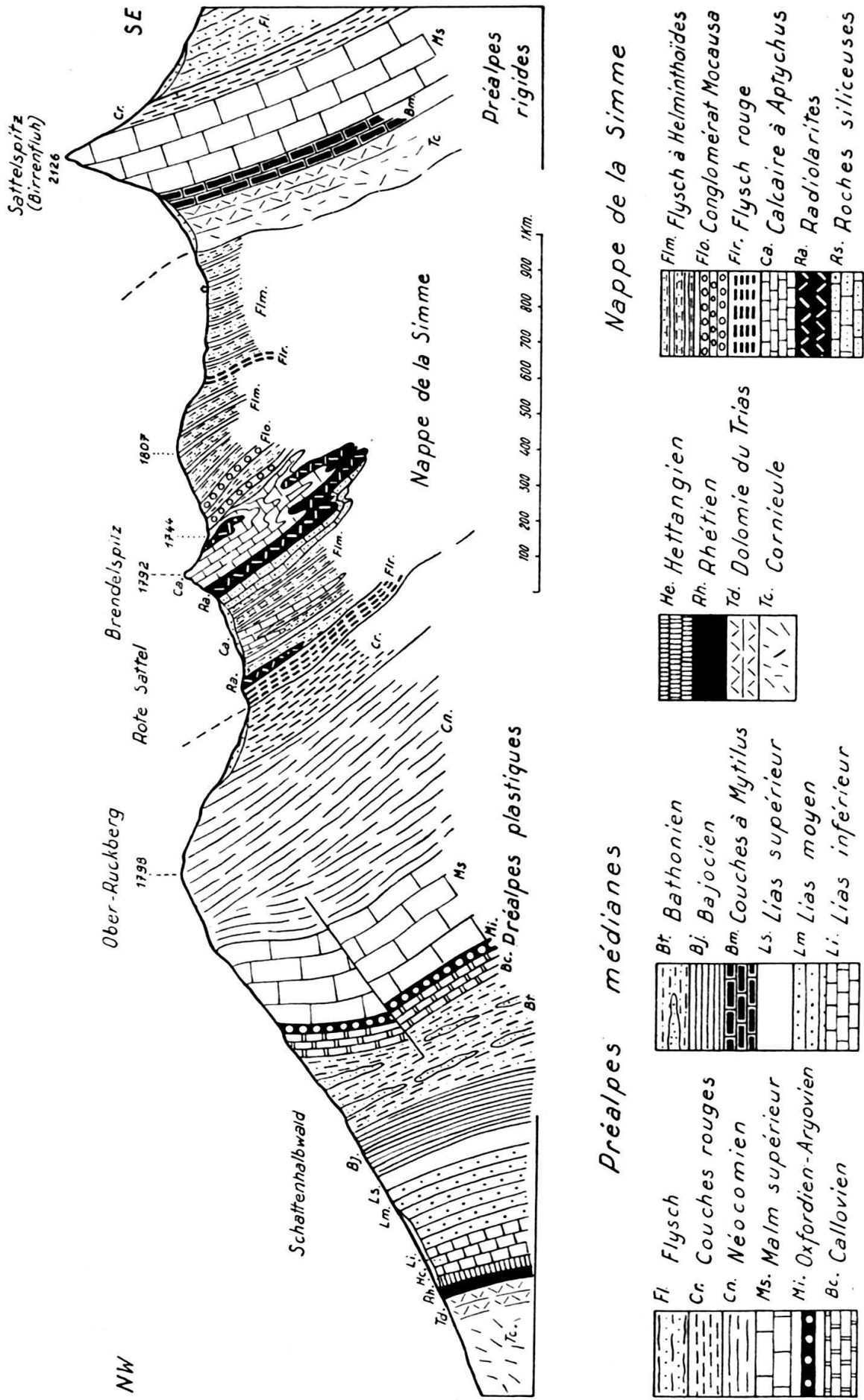


Fig. 5. Profil géologique des nappes des Préalpes médianes et de la Simme entre Jaun-La Villette et les Gastlosen.

Les Préalpes médianes entre Jaun et les Gastlosen (fig. 5). Le chef de course qui a également levé les territoires s'étendant entre la Reidigenalp et le Jaunbach, puis, du Jaunbach, toute la chaîne principale des Gastlosen jusqu'au Petit Mont, donne une explication générale des conditions structurales de ce secteur des Préalpes, bien visibles surtout vers l'W. On a en effet un profil transversal remarquable, marqué dans la topographie par la ligne de crête s'étendant du Ruckberg (Oberrück), au-dessus de Jaun-Im Fang, jusqu'aux Gastlosen. Ce profil, dont l'étude détaillée était prévue dans le programme primitif, nous le reverrons demain sur l'autre versant, à la sortie de la gorge du Petit Mont. Dans l'ensemble il est simple.

Le Ruckberg, correspondant au flanc SE de l'anticlinal II, est surmonté du Néocomien et des Couches rouges, représentant le bord externe du synclinal B ou synclinal Château-d'Oex-Schafberg. Ce synclinal, largement développé dans la région Schafberg-Rotekasten où le Néocomien et surtout les Couches rouges atteignent des épaisseurs considérables, est, au SW du Jaunbach, assez étroit et presque entièrement caché par la nappe de la Simme. Celle-ci comporte ici des lambeaux assez importants de calcaires siliceux (Aalénien), de radiolarites (Dogger-Malm) et de calcaire à *Aptychus* (Crétacé inférieur). Ces roches constituent en particulier la Brendelspitz, suite des écailles de la Gueyras et du Gros Mont.

Tout n'est pas encore définitivement éclairci. Signalons le cas d'un Flysch rouge, à lits fortement argileux et stériles, avec des bancs très minces d'un grès siliceux particulièrement dur. On le trouve par place directement plaqué contre les Couches rouges. Cependant il paraît davantage s'apparenter à la nappe de la Simme qu'avec celle des Médiannes, sans qu'on puisse encore trancher nettement.

Autre point douteux: le Flysch à Helminthoïdes. Pour certains participants qui ont travaillé dans des secteurs où le problème Flysch des Médiannes-Flysch de la Simme se pose également, ce Flysch serait surtout caractéristique des Médiannes et ferait défaut dans la nappe de la Simme. L'interprétation du chef de course qui attribue ce Flysch à la Simme — sans vouloir nier l'existence d'un Flysch à Helminthoïdes dans le Flysch des Médiannes — repose sur l'intrication qui paraît nettement stratigraphique de lits de conglomérats de la Mocausa avec ce type de Flysch. C'est le cas tout spécialement sur l'arête située au S de la Brendelspitz.

Finalement, dominant nettement le paysage, se dresse la grande plaque rocheuse des Gastlosen. L'opposition tectonique entre les Préalpes plastiques au NW et les Préalpes rigides au SW est admirablement visible. Mais en fait le contraste tectonique est essentiellement fonction des conditions stratigraphiques et lithologiques, les énormes séries de Lias et de Dogger des Plastiques, de l'ordre de 1000 à 2000 m., s'opposant aux quelques 50 à 100 m. des Couches à *Mytilus* des Rigides.

La route du Bruch et le profil de la Pflagersfluh.

L'excursion de ce jour va se poursuivre maintenant sous la direction du Dr. BIERI. Après une orientation générale, nous allons suivre la route qui, sortant de la zone de la nappe de la Simme, va couper une zone de Crétacé supérieur des Médiannes, avec repli anticlinal (zone de Heiti), puis la grande écaille des Gastlosen, qui, dans la région du Bäderhorn, est beaucoup moins redressée. Le long de la route, encombrée de débris, on ne voit guère le Trias ni les Couches à *Mytilus* directement en place. Par contre le Malm offre un profil remarquable. L'intérêt le plus grand est cependant à partir du tournant de la route vers l'E. C'est le profil de la Pflagersfluh, devenu classique, et qui a été l'objet d'une

description détaillée due à B. TSCHACHTLI (bibl. 11 et 12). Le contact des Couches rouges avec le Malm est admirablement visible, de même la série Couches rouges-Flysch. On atteint en dessous du P. 1408 le Flysch de la Simme, puis un peu en avant du P. 1453 un lambeau de Flysch des Médiannes, pour retomber ensuite dans la masse principale du Flysch de la Simme qui se poursuit jusqu'au Jaunpass et montre divers complexes lithologiques intéressants. Ces contacts Flysch sur Flysch sont parfois un peu troublants, surtout là où il y a écaillage répété et où pourtant l'ensemble du Flysch offre exactement la même inclinaison et des caractères lithologiques bien analogues. Mais voilà, un de ces Flyschs est cénomaniens, l'autre tertiaire.

La caravane s'est un peu débandée depuis qu'une petite pluie serrée ne veut plus s'interrompre. La plupart des participants accompagnent cependant le Dr. BIERI qui, pour le retour sur Jaun, emprunte le sentier débutant en dessous du P. 1408 et qui conduit jusqu'au Jaunbach (P. 1096), en dessous de la Pflagersfluh. Ceci nous permet d'observer dans un torrent un contact direct entre les Couches rouges et le Flysch des Médiannes.

Enfin, au S de Weibelsried, on coupe un assez long affleurement de Malm: c'est la voûte anticlinale, très faillée et à plongement axial considérable, du premier pli de la zone des Gastlosen. Ce pli qui va jouer un rôle important vers le NE, constituant en particulier le Trümmelhorn (zone de Heiti de P. Beck), s'ennoie devant la grande écaille des Gastlosen (Gastlosen-Sattelspitz) pour réapparaître en surface d'abord devant la Dt de Ruth, puis de façon plus continue, à partir de Pertet à Bovey.

Il est presque 19 h lorsque nous retrouvons tout le monde à Jaun. Alors qu'une partie des participants logeront sur place, le gros de la troupe descend sur Im Fang (La Villette), point de départ pour l'excursion du lendemain.

Bibliographie.

1. BIERI, P. et TERCIER, J.: Fribourg-Schwarzsee-Jaunpass-Boltigen. Guide géologique de la Suisse, fasc. VIII, 1934.
2. BÜCHI, O.: Geologische Untersuchungen im Gebiete der Préalpes externes zwischen Valsainte und Bulle. Mém. Soc. frib. Sc. nat. vol. 10, 1923.
3. BÜCHI, O.: Die Färbung des Rio des Morteys und die Quelle von Jaun. Procès-verbal Soc. frib. Sc. nat. séance du 5 déc. 1929.
4. GILLIÉRON, V.: Description géologique des territoires de Vaud, Fribourg et Berne, compris sur la feuille XII. Mat. carte géol. Suisse, livr. 18, 1885.
5. HEIM, ARN.: Zur Geologie des Mont Bifé (Montsalvens) am Freiburger Alpenrand. Viertelj. naturf. Ges. Zürich, Bd. 45, 1920.
6. HUBER, H.: Geologische Aufnahmen und Profile auf Siegfried-Karte Bl. 364, Schwarzsee und Bl. 363, Jaun. En manuscrit, avec profils d'excursion. 1920—22.
7. LUGEON, M. et GAGNEBIN, E.: Observations et vues nouvelles sur la géologie des Préalpes romandes. Bull. labor. de géol., etc. de l'Univ. Lausanne. N° 72, 1941.
8. TERCIER, J. et GAGNEBIN, E.: Compte rendu de l'excursion de la S.G.S. dans les Préalpes fribourgeoises (Berra-Molésou) *Éclogae geol. helv.* vol. XX, 1926.
9. TERCIER, J.: Géologie de la Berra. Mat. carte géol. de la Suisse, N.S. livr. 60, 1928.
10. TERCIER, J.: Le problème de l'origine des Préalpes. Bull. soc. frib. Sc. nat. vol. XXXVII, 1944.
11. TSCHACHTLI, B. S.: Gliederung und Alter der Couches rouges und Flysch-Massen in den Klippen- und Simmen-Decken der Préalpes am Jaunpass (Simmental). *Éclogae geol. helv.* vol. 32, 1939.
12. TSCHACHTLI, B. S.: Über Flysch und Couches rouges in den Decken der östlichen Préalpes romandes. Thèse Berne, Mettler & Salz, Bern. 1941.