

Zeitschrift: Eclogae Geologicae Helvetiae
Herausgeber: Schweizerische Geologische Gesellschaft
Band: 20 (1926-1927)
Heft: 2

Artikel: Étude stratigraphique de la Perte du Rhône près de Bellegarde (Ain, France)
Autor: Jayet, Ad.
Kapitel: Conclusions générales
DOI: <https://doi.org/10.5169/seals-158602>

Nutzungsbedingungen

Die ETH-Bibliothek ist die Anbieterin der digitalisierten Zeitschriften auf E-Periodica. Sie besitzt keine Urheberrechte an den Zeitschriften und ist nicht verantwortlich für deren Inhalte. Die Rechte liegen in der Regel bei den Herausgebern beziehungsweise den externen Rechteinhabern. Das Veröffentlichen von Bildern in Print- und Online-Publikationen sowie auf Social Media-Kanälen oder Webseiten ist nur mit vorheriger Genehmigung der Rechteinhaber erlaubt. [Mehr erfahren](#)

Conditions d'utilisation

L'ETH Library est le fournisseur des revues numérisées. Elle ne détient aucun droit d'auteur sur les revues et n'est pas responsable de leur contenu. En règle générale, les droits sont détenus par les éditeurs ou les détenteurs de droits externes. La reproduction d'images dans des publications imprimées ou en ligne ainsi que sur des canaux de médias sociaux ou des sites web n'est autorisée qu'avec l'accord préalable des détenteurs des droits. [En savoir plus](#)

Terms of use

The ETH Library is the provider of the digitised journals. It does not own any copyrights to the journals and is not responsible for their content. The rights usually lie with the publishers or the external rights holders. Publishing images in print and online publications, as well as on social media channels or websites, is only permitted with the prior consent of the rights holders. [Find out more](#)

Download PDF: 13.01.2026

ETH-Bibliothek Zürich, E-Periodica, <https://www.e-periodica.ch>

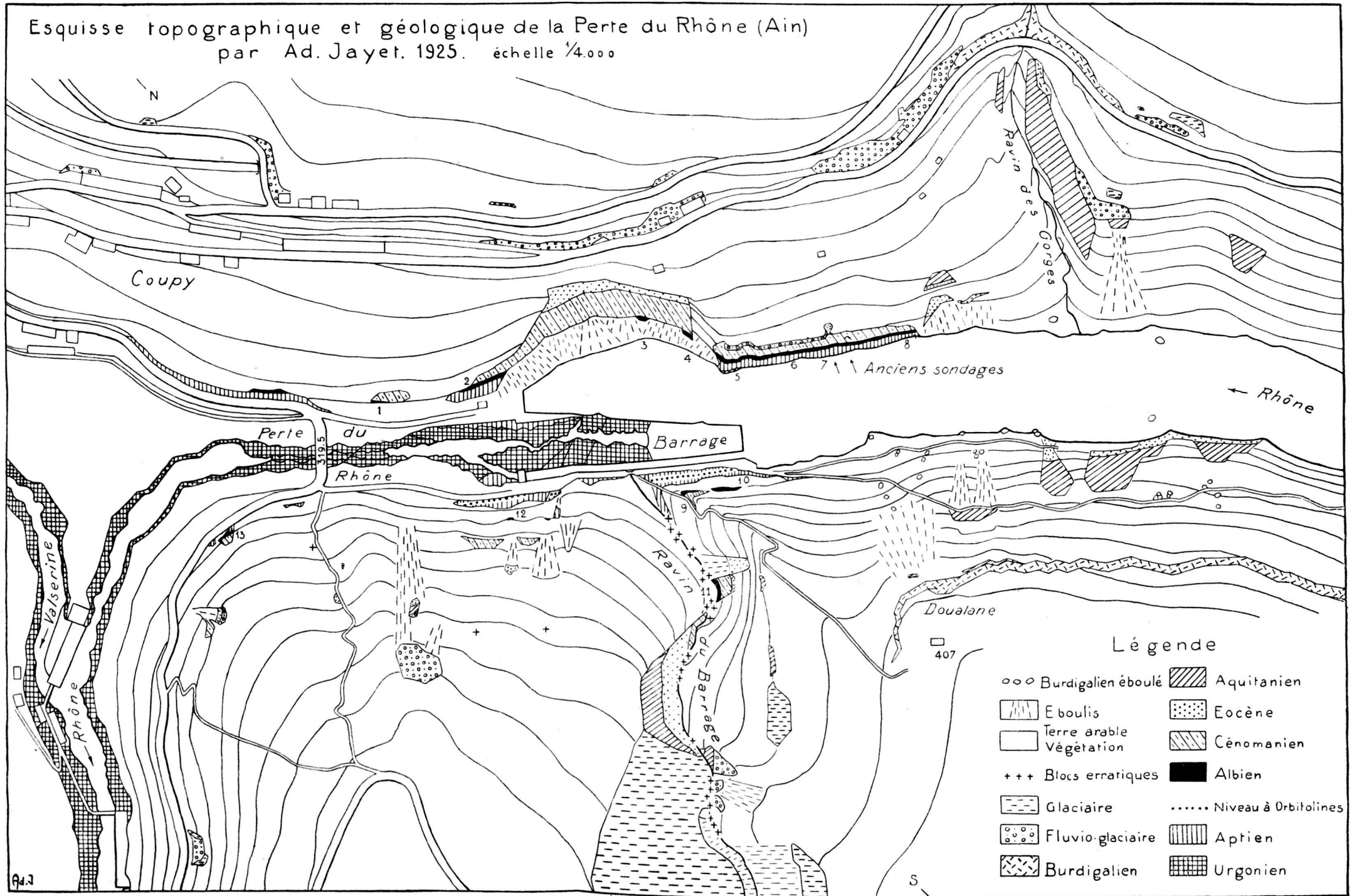
analogues peuvent être réalisées dans les autres niveaux. L'exploitation des phosphates, autrefois florissante à la Perte du Rhône, a cessé, par suite de la concurrence des phosphates étrangers. Les bâtiments d'exploitation, complètement ruinés, sont encore visibles, près du pont de Lucey, sur la rive gauche et la rive droite. On remarque aussi quelques entrées de galeries. L'une de celle-ci, sur rive droite, accessible il y a quelques années, s'obstrue de plus en plus par les glissements des sables cénomaniens sus-jacents. Les exploitations utilisaient surtout les fossiles des niveaux 36, 37 et 38, qu'il fallait au préalable laver pour enlever la gangue sableuse.

Conclusions générales.

L'étude de la série stratigraphique de la Perte du Rhône montre l'existence des mêmes phases marines et continentales qui caractérisent le Jura et les régions subalpines voisines, phases qui sont intimement liées à la succession des mouvements orogéniques. Le Crétacé de la Perte du Rhône présente une lente modification de la sédimentation. Cette lente modification est également visible par la superposition des faunes dont la composition générale varie corrélativement avec les modifications de la sédimentation. C'est ainsi que l'Urgonien contient une faune abondante de *Foraminifères imperforés* (*Miliolidés*) qui déterminent la sédimentation calcaire organogène de cet étage. Ces organismes disparaissent progressivement dans l'Aptien, tandis que s'établit la sédimentation détritique de l'Aptien inférieur correspondant avec une faune néritique où dominent les *Trigones*, les *Cardium*, les *Echinodermes*. La sédimentation devient glauconieuse tout en restant détritique dans l'Aptien supérieur, elle devient franchement glauconieuse dans l'Albien qui montre une superposition de riches faunes dans lesquelles les *Céphalopodes* sont bien représentés. La sédimentation glauconieuse est particulièrement caractéristique de l'Albien supérieur et du Cénomanien. Quant au Sénonien il présentait la même sédimentation calcaire organogène, due aux *Foraminifères perforés*, qu'on lui a reconnue soit dans le Jura, soit dans les chaînes subalpines voisines.

Le Tertiaire inférieur montre l'exondation de ces dépôts marins et leur démolition progressive qui atteint le Cénomanien. Ces dépôts continentaux ou marins très néritiques du Tertiaire inférieur sont surmontés par les dépôts de l'Aquitainien dans lesquels des phases continentales sont incontestables. Le Tertiaire supérieur (Burdigalien) montre à sa base une trans-

Esquisse topographique et géologique de la Perte du Rhône (Ain)
par Ad. Jayet. 1925. échelle 1/4.000



gression vigoureuse. La présence d'une série de galets variés appartenant à toute la série précédente montre que l'émersion de cette partie du Jura était réalisée. La sédimentation marine se poursuit et donne l'épaisse et monotone série burdigalienne. Enfin l'établissement d'un riche réseau hydrographique et l'envahissement glaciaire sont décelables par les sillons anciens comblés par les dépôts fluvio-glaciaires et morainiques qui ont donné à la région sa physionomie actuelle.

Liste bibliographique.

1. AGASSIZ, L. Recherches sur les Poissons fossiles. Neuchâtel 1833 à 1843. T. III.
2. AGASSIZ, L. Mémoire sur les Trigonies. Etudes critiques sur les Mollusques fossiles. Neuchâtel 1840.
3. AGASSIZ, L. Description des Echinodermes fossiles de la Suisse. 2 tomes. Neuchâtel 1840.
4. BUVIGNIER, A. Statistique géologique, minéralogique, minéralurgique et paléontologique du Département de la Meuse. Paris 1852.
5. CAYEUX, L. Introduction à l'étude pétrographique des roches sédimentaires. Mém. pour servir à l'expl. de la Carte Géologique dét. de la France. Paris 1916.
6. CAYEUX, L. Nouvelles données sur la glauconie tirées de l'étude des formations crétacées traversées par le puits d'Harchies (Belgique). Extr. Livre Jubilaire publié à l'occasion du Cinquantenaire de la fondation de la Société géologique de Belgique. Liège 1924.
7. COLLET, L. W. Sur quelques espèces de l'Albien inférieur de Vöhrum (Hanovre). Mém. Soc. Phys. et Hist. Nat. Vol. 35, fasc. 3, p. 519. Genève 1907.
- 7 bis. COLLET, L. W. et LEE, G. W. Recherches sur la glauconie. Proceedings of the Royal Society of Edinburgh. Vol. XXVI. 1905—06.
8. COLLET, L. W. Les dépôts marins. Encyclopédie scientifique. Paris 1908.
9. CUVIER, G. et BRONGNIART, AL. Description géologique des environs de Paris. Paris 1835. 3^e édition.
10. DEPÉRET, CH. et DOUXAMI, H. Les vertébrés oligocènes de Pyrimont-Challonges (Savoie). Mém. Soc. Pal. Suisse. Vol XXIX. 1902.
11. DONCIEUX, L. Révision de la feuille de Nantua au 80.000^e. Bull. Serv. Carte géol. France. N° 140. T. XXIV. 1920.
12. DOUXAMI, H. Etudes sur les terrains tertiaires du Dauphiné, de la Savoie et de la Suisse occidentale. Annales Université Lyon. 1896.
13. DOUXAMI, H. Etude sur la vallée du Rhône aux environs de Bellegarde. Bull. Serv. Carte géol. France. N° 81. T. XII. 1900—1901.
14. FALLOT, P. Sur quelques fossiles pyriteux du Gault des Baléares. Trav. Lab. Géologie Université Grenoble. T. IX. 1908—1910, p. 62.
15. FAVRE, A. Recherches géologiques dans les parties de la Savoie, du Piémont et de la Suisse voisines du Mont-Blanc. 3 tomes. Genève 1867.
16. FITTON, H. Observations on some of the strata between the Chalk and the Oxford Oolithe in the South-East of England. Geol. Trans. 2^e série. T. IV. Londres 1836. Appendice par J. DE C. SOWERBY.