

Objektyp: **Issue**

Zeitschrift: **Éducateur et bulletin corporatif : organe hebdomadaire de la Société Pédagogique de la Suisse Romande**

Band (Jahr): **104 (1968)**

Heft 30

PDF erstellt am: **20.09.2024**

### **Nutzungsbedingungen**

Die ETH-Bibliothek ist Anbieterin der digitalisierten Zeitschriften. Sie besitzt keine Urheberrechte an den Inhalten der Zeitschriften. Die Rechte liegen in der Regel bei den Herausgebern. Die auf der Plattform e-periodica veröffentlichten Dokumente stehen für nicht-kommerzielle Zwecke in Lehre und Forschung sowie für die private Nutzung frei zur Verfügung. Einzelne Dateien oder Ausdrucke aus diesem Angebot können zusammen mit diesen Nutzungsbedingungen und den korrekten Herkunftsbezeichnungen weitergegeben werden. Das Veröffentlichen von Bildern in Print- und Online-Publikationen ist nur mit vorheriger Genehmigung der Rechteinhaber erlaubt. Die systematische Speicherung von Teilen des elektronischen Angebots auf anderen Servern bedarf ebenfalls des schriftlichen Einverständnisses der Rechteinhaber.

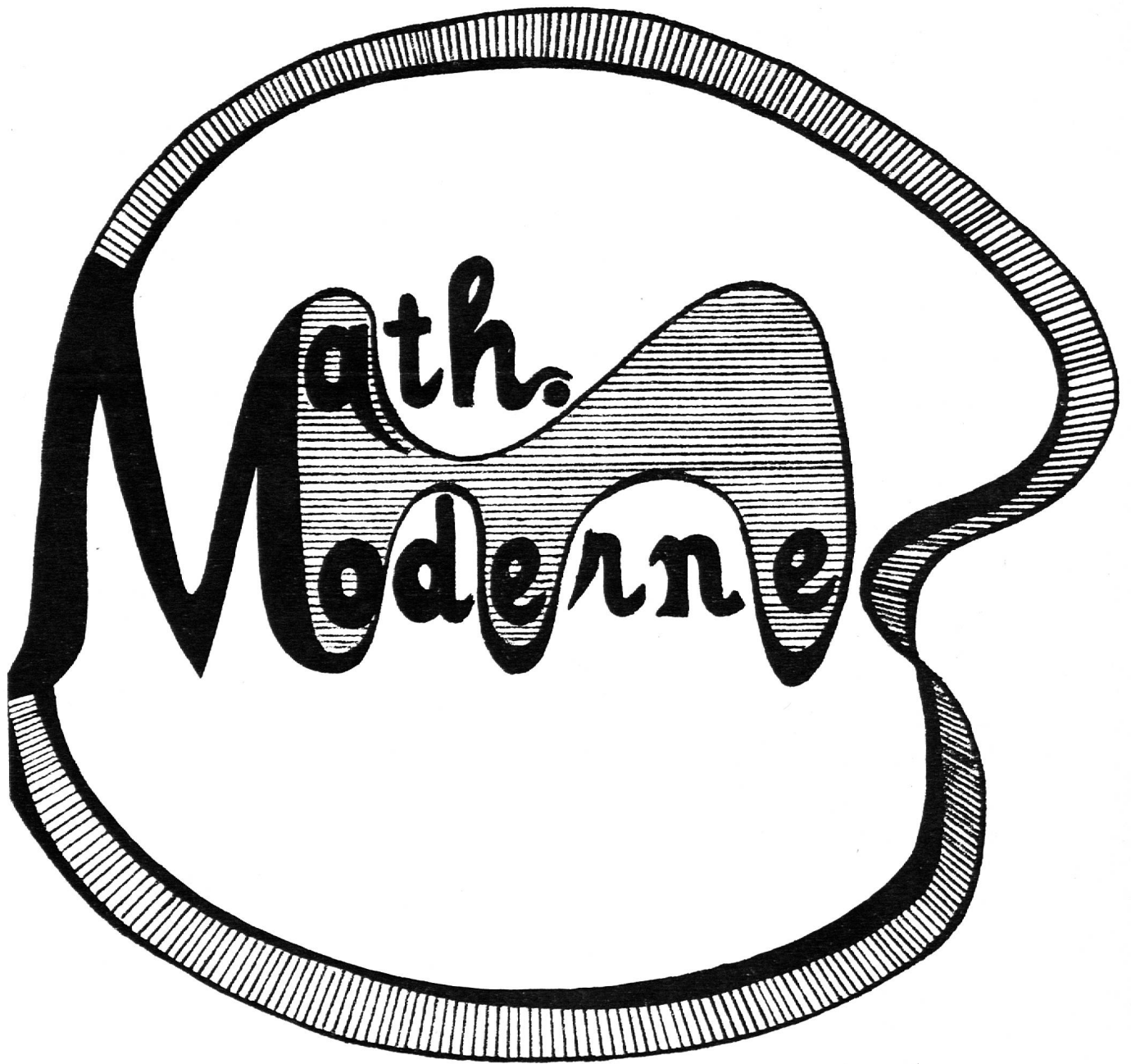
### **Haftungsausschluss**

Alle Angaben erfolgen ohne Gewähr für Vollständigkeit oder Richtigkeit. Es wird keine Haftung übernommen für Schäden durch die Verwendung von Informationen aus diesem Online-Angebot oder durch das Fehlen von Informationen. Dies gilt auch für Inhalte Dritter, die über dieses Angebot zugänglich sind.

Organe hebdomadaire  
de la Société pédagogique  
de la Suisse romande

# éducateur

et bulletin corporatif



*E. Fiorina*  
1968



## La nouvelle série de porte-plumes pour écoliers **ALPHA**

veut gagner votre confiance

La marque ALPHA est depuis des années déjà un synonyme de qualité appréciée dans les milieux papetiers et scolaires suisses.

Ce qui est nouveau, par contre, ce sont les modèles ALPHA de la nouvelle série pour écoliers:

Forme moderne carrée.  
Capuchon avec filet et clip vissé solidement de l'intérieur.

Système de remplissage éprouvé (mû par une vis directe pour les modèles à piston).

Bec inusable en or ou iridium (Choix de différentes pointes).

Grâce à ces avantages, les stylos ALPHA fonctionnent parfaitement même s'ils sont mis à rude épreuve à l'école.

S'il devait tout de même y avoir un pépin (ce qui peut arriver à l'école)...

... notre service de réparations est à votre disposition.

ALPHA mérite votre confiance!

**ALPHA I**  
Plume à piston de première qualité avec bec découvert SWISSOR en or 14 cts. frs. 15.50

**ALPHA II**  
Même modèle avec bec couvert frs. 15.50

**ALPHA III**  
Plume à cartouches avec bec couvert SWISSOR en or 14 cts. frs. 12.50

**ALPHA IV**  
Plume à cartouches avec bec souple iridium frs. 9.50

**ALPHA V**  
Modèle avantageux à piston avec bec couvert iridium frs. 9.50

Autres modèles jusqu'à frs. 5.50  
Demandez notre documentation scolaire!

**ALPHA**

**PLUMOR S. A.**  
9000 St-Gall, Tigerbergstrasse 2  
Tél. (071) 22 61 81 / 23 21 15

## comité central

### Cours de télévision

#### Techniques et servitudes de la télévision scolaire

Nous attirons l'attention des membres de la Société pédagogique romande sur le cours N° 13, organisé dans le cadre du X<sup>e</sup> Séminaire de la SPV.

Ce cours, qui leur est ouvert à des conditions de faveur, s'adresse aux enseignants de tous les degrés. Il aura lieu à Genève les 21 et 22 octobre 1968.

S'inscrire auprès du secrétariat de la SPV au moyen du bulletin imprimé dans le présent numéro.

- M. Marcel Rychner, secrétaire central de la Société des enseignants bernois (Bernischer Lehrerverein), président d'une commission d'étude s'occupant d'instruction programmée.

Les participants au séminaire devront remettre aux organisateurs un rapport photocopié sur l'emploi actuel, dans leur pays, de la télévision intégrée dans les écoles de tous les degrés, publiques et privées.

Les personnes qui emploient ce moyen d'enseignement sont priées de s'annoncer à M. Frachebourg, qui leur adressera un questionnaire.

### Nouvelle orientation des Auberges de la Jeunesse

Le Comité central de la Fédération suisse des Auberges de la Jeunesse, que préside M. Martin Beck, a réuni à Brugg, le samedi 14 septembre, les délégués de différentes organisations de jeunesse, pour examiner avec eux les adaptations possibles des prescriptions actuelles concernant les Auberges de Jeunesse.

Le professeur Thomann, de l'Ecole polytechnique fédérale, chargé d'une vaste étude de planification, assistait à cette rencontre, qui se déroula dans la pittoresque AJ « Schlössli Altenburg ». Il s'agissait entre autres d'étudier une meilleure utilisation des locaux pour des réunions de jeunes, ainsi que pour des séances de travail par groupes lors des week-ends. On n'a pas oublié l'acuité qu'ont prise les revendications des jeunes dans certaines villes ; au fond, ce désir de locaux pour rencontres et discussions est réjouissant, et le Comité central des AJ est prêt à favoriser les organisations qui s'adressent à lui. Mais il ne faut pas que ce soit au détriment des usagers, notamment en ce qui concerne le repos nocturne. Pour des rencontres d'adolescents, le « couvre-feu » de 22 heures semble prématuré, — alors que, le délégué de la SPR a insisté sur ce point — les classes en excursion doivent pouvoir compter expressément sur le silence, de 22 heures à 6 heures. Les mêmes remarques ont été faites à ceux qui réclament à cor et à cri un assouplissement de cet horaire pour pouvoir assister à des concerts, conférences ou films : les heures de repos des touristes, et également celles des gardiens, — à la tâche depuis les premières heures du jour — doivent être respectées, ou alors que les « noctambules » (c'est déjà le cas à Zurich), paient un supplément de taxe.

Dans les grandes AJ — celles qui existent et celles qu'on projette —, des locaux différents, éloignés et insonorisés, pourraient permettre de concilier ces exigences contradictoires. Mais que faire dans les AJ modestes des villages et de la montagne, destinées avant tout à l'accueil des jeunes touristes ?

Une autre revendication de certaines organisations à trait à l'interdiction de fumer et de consommer de l'alcool... Serait-il possible de prévoir des pièces où l'on pourrait fumer ? Ce n'est pas impossible. Encore que, soulignait l'un

### Ecoles associées de l'UNESCO

Le samedi 5 octobre 1968 se tiendra à Lausanne, au collège secondaire du Belvédère, la réunion annuelle des responsables des activités spéciales des « Ecoles associées de l'UNESCO ».

Comme on le sait, les « Ecoles associées » sont les établissements d'enseignement où est appliqué, par un ou plusieurs membres du corps enseignant, un programme d'éducation pour la compréhension internationale selon les principes de l'UNESCO. Les éducateurs qui participent à cette activité sont en effet convaincus avec l'UNESCO que, « les guerres prenant naissance dans l'esprit des hommes, c'est dans l'esprit des hommes » — et particulièrement dans celui des jeunes — « que doivent être élevées les défenses de la paix ».

Tout membre du personnel enseignant, à quelque degré qu'il se situe, qui s'intéresse à cette activité peut prendre part à cette rencontre : il lui suffit de s'annoncer au **secrétariat de la Commission nationale suisse pour l'UNESCO**, c/o Département politique fédéral, 3003 Berne, tél. (031) 61 46 63.

Les frais de déplacement seront remboursés.

### Ecoles appliquant la télévision interne comme moyen d'enseignement

Du 18 au 22 novembre aura lieu à Marly-le-Roi, près de Paris, un séminaire international destiné à l'étude des circuits de télévision, intégrée comme moyen d'enseignement, et aux conséquences que leur emploi comporte pour l'école. Le Département fédéral de l'intérieur a désigné comme participants suisses :

- M. Jean-Claude Frachebourg, maître au collège de Genève et doyen attaché à la direction des études pédagogiques de l'enseignement secondaire, avenue des Amazones, Chêne-Bougeries, Genève.

névralgie  
refroidissements  
maux de tête  
rhumatisme  
lumbago sciatique

poudre ou comprimés  
**KAFA**  
prenez  
soulage rapidement



des participants, les AJ auraient là une belle œuvre éducative à poursuivre : montrer qu'on peut — tout de même ! — vivre quelques heures sans fumer.

Une innovation qui sera appréciée du corps enseignant est la création — où faire se peut — de salles de « séance » pour les chefs. A Territet, un local a déjà été aménagé à l'intention des chefs de course ; on y a disposé de la documentation et des cartes de la région.

Rappelons enfin, qu'en collaboration avec le Service de voyages des étudiants, le Comité central des AJ vient de créer un Service suisse de tourisme pour la jeunesse, qui offre aux groupes, comme aux voyageurs isolés, des possibilités vraiment avantageuses, tant à l'étranger qu'en Suisse.

A. P.

### Groupe romand de l'école moderne

#### Correspondance scolaire

Grâce à la correspondance scolaire, la classe vibre d'intérêt et d'enthousiasme. Ecrire ce qui peut intéresser l'ami lointain devient un plaisir. Le dessin, la peinture, le petit objet destiné au correspondant est fait avec grand soin. Quelle joie quand le courrier apporte un message pour chacun, des textes photocopiés ou imprimés par les correspondants. Chaque échange est une fête.

Si vous n'avez pas ou plus de correspondants, remplissez la formule ci-après que vous envoyez le plus tôt possible à : Mme Germaine de Crousaz, Saint-Paul 8, 1004 Lausanne.

#### Demande de correspondance scolaire GREM

Nom \_\_\_\_\_

Prénom \_\_\_\_\_

Adresse exacte, N° postal \_\_\_\_\_

Genre de classe \_\_\_\_\_

âge des élèves \_\_\_\_\_

année(s) \_\_\_\_\_

Nombre d'élèves : \_\_\_\_\_

filles \_\_\_\_\_

garçons \_\_\_\_\_

Contrée désirée :

ville, campagne, montagne, étranger \_\_\_\_\_

Echanges proposés :

lettres collectives, lettres individuelles, textes libres du journal de classe, dessins, peintures, albums, bandes magnétiques : vitesse : \_\_\_\_\_

photos, clichés, cinémas : format : \_\_\_\_\_

Autres souhaits : \_\_\_\_\_

(Soulignez ce qui convient.)

## vaud

Secrétariat central SPV : Allinges 2, 1006 Lausanne. Tél. ☎ (021) 27 65 59. Toute correspondance concernant le « Bulletin vaudois » doit être adressée pour le samedi soir (12 jours avant la parution) au bulletinier : Pierre Gillard, route des Moines, 1844 Villeneuve.

### Cours de langue italienne

La Commission SPV « Accueil des élèves étrangers » a relevé, entre autres, dans son rapport, que l'intégration de ces élèves dans nos classes serait facilitée si les maîtres possédaient quelques notions d'italien ou d'espagnol.

« Le maître aurait, en effet, la possibilité de se faire entendre directement de son élève, de lui expliquer son travail, de le corriger avec lui, de l'occuper intelligemment durant toute la durée de la classe. »

« Sur le plan psychologique, la situation serait aussi améliorée... »

« Des rapports suivis, voire une collaboration, deviendraient possibles avec les parents. »

Le Comité central SPV envisage donc d'organiser, avec l'appui du Département, un cours de langue italienne. Les collègues que cela pourrait intéresser sont priés de s'annoncer au secrétariat central SPV, chemin des Allinges 2, 1006 Lausanne, jusqu'au 15 octobre 1968.

Le CC.

### A propos du communiqué N° 4 du CC

(« Educateur » N° 28)

Une erreur s'est glissée dans le texte « compléments communaux » : En effet, une étude sérieuse mettant en évidence

les différences locales de coût de la vie... (et non de traitement comme imprimé).

Avec nos excuses.

P. G.

### Le GRETI

organise le samedi 5 octobre 1968, à Lausanne, une journée d'étude sur **Les techniques de lecture rapide**.

Vous êtes invités à participer à cette journée d'étude qui aura lieu à Lausanne, à l'école complémentaire professionnelle, rue de la Vigie 7 (sous le pont Chauderon), avec le programme suivant :

- 9 h. M. François Stoll : Les mécanismes de la lecture et leur entraînement.
- 10 h. Tutor S.A. : Lire mieux et plus vite. Exposé et démonstrations.
- 12 h. Repas en commun au réfectoire de l'école complémentaire (facultatif).
- 14 h. M. Roger Girard : Latéralité auditive et apprentissage de la lecture.
- 15 h. Discussion générale et conclusions.
- 16 h. 30 Fin des travaux.

Une participation aux frais de 8 francs (non membres du GRETI : 15 francs) sera perçue à l'entrée.

Responsable de la journée : Charly Pfister, Centre de recherches psychopédagogiques, rue César-Roux 34, 1005 Lausanne.

Inscriptions à l'entrée.

# X<sup>e</sup> Séminaire d'automne de la SPV - 1968

(Il reste encore quelques places, dans les cours suivants)

Lundi 21, mardi 22 et mercredi 23 octobre 1968.

Crêt-Bérard - Puidoux - Chexbres - Genève - Lausanne.

1. Cours	Moniteurs	Dates
4. Cuisenaire *	M. R. Dyens	du 21 au 23
5. Sciences I (degré inférieur)	M <sup>mes</sup> E. Deppierraz, M.-L. Givel et A.-M. Ropraz	du 21 au 22 au lieu du 21 au 23
8. Sciences IV (degré moyen)	M. J. Blanc	du 21 au 23
9. Vannerie	M. J.-R. Barbey	du 21 au 23
10. Plein-air et tournoi	M. J. Lienhard	du 21 au 23
11. Marionnettes	Association des maîtresses enfantines et semi-enfantines	du 21 au 22
13. Télévision	MM. Rudin, Barbey et Cornamusaz	du 21 au 22
15. La dissertation française	MM. P.-H. Jaccard et Cl.-H. Forney	le 21 au lieu du 23
16. L'instruction civique	M. Ed. Cachemaille	le 23

2. **Programmes détaillés** et autres renseignements, cf. « Educateur » n° 27 du 13 septembre 1968.

3. **Soirée récréative** : lundi 21 octobre, 20 h., à Crêt-Bérard.

Concert de musique de chambre par le quatuor Grivel (élèves du Conservatoire de Lausanne).

4. **Inscriptions** : au moyen du bulletin ci-dessous.

\* Les participants aux cours Cuisenaire sont priés d'apporter une boîte de réglottes.

Le responsable du Séminaire SPV :  
A. Rochat, secrétaire central.

## Bulletin d'inscription

A retourner immédiatement au secrétariat SPV, chemin des Allinges 2, 1006 Lausanne, téléphone (021) 27 65 59.

(Ecrire en majuscules)

Je m'inscris au cours n° \_\_\_\_\_

Titre du cours : \_\_\_\_\_

Je serai : \* interne \* externe

Je fais partie de la SPV : \* oui \* non

Je fais partie de la SPR : \* oui \* non (seulement pour le cours n° 13 Télévision)

Je paierai le montant de ma participation au début du Séminaire.

Nom : \_\_\_\_\_

N° de téléphone \_\_\_\_\_

Prénom : \_\_\_\_\_

Année de naissance : \_\_\_\_\_

Rue : \_\_\_\_\_

Année de brevet : \_\_\_\_\_

N° postal / Domicile \_\_\_\_\_

Signature : \_\_\_\_\_

\* Biffer ce qui ne convient pas

Obs. Au cas où mon inscription ne pourrait être prise en considération (effectif complet - cours supprimé, etc.) je m'inscris pour le cours n° \_\_\_\_\_

### Semaine de cinq jours

On pourra lire ci-dessous le texte de l'interpellation déposée devant le Grand Conseil vaudois en séance du 13 mai 1968.

La semaine de cinq jours, d'origine anglo-saxonne, après s'être imposée à notre économie, commence à toucher — timidement — l'école, et maintenant la politique s'en empare. Le circuit est bouclé et nous avons des chances — minimales il est vrai — de voir la semaine de 5 jours s'imposer à l'école vaudoise.

Rappelons la position de la SPV prise lors du dernier congrès et que semblent méconnaître les interpellateurs :

1. La SPV estime applicable la semaine de cinq jours à l'école dans le cadre des programmes actuels, mais avec une diminution de l'horaire hebdomadaire.
2. Elle préconise le maintien du mercredi après-midi libre.
3. Toute décision générale pour l'enseignement vaudois devra être précédé d'une vaste campagne d'information, puis d'essai.
4. Le district de Vevey est, de par sa variété économique et géographique, une région favorable à un essai.

P. G.

### Texte de l'interpellation :

« A maintes reprises déjà, la question nous a été posée par des parents, concernant la semaine de cinq jours dans les écoles, soit du lundi au vendredi.

Du fait qu'il y a bien plus d'une dizaine d'années qu'un tel horaire de travail a été introduit dans l'industrie, dans le domaine de la construction, dans certaines administrations, des parents qui profitent des fins de semaines pour aller passer deux jours à la campagne ou à la montagne s'étonnent que leurs enfants doivent encore aller en classe le samedi matin.

Nous savons que l'on est en train de réformer l'enseignement sur le plan cantonal, voire intercantonal, nous savons aussi que les programmes d'étude et d'enseignement sont toujours plus chargés, cependant nous pensons qu'il doit être possible de supprimer ces heures du samedi et de les reporter sur l'ensemble des jours de la semaine.

Nous ne nous souvenons pas que cette question ait déjà occupé le Grand Conseil, peut-être que le Conseil d'Etat y a lui pensé. En fait, la commune de Bienne a introduit la semaine de cinq jours cette année dans les classes de langue française, tandis que le corps enseignant de langue allemande n'a pas voulu le faire.

Nous savons que la Société pédagogique vaudoise a examiné la possibilité d'une telle innovation sans prendre position. Il nous semble que cette innovation est possible et même recommandable.

Nous demandons au Département de l'instruction publique de nous renseigner et de nous donner son opinion à ce sujet. Nous pensons qu'à plus ou moins brève échéance une telle amélioration de l'horaire devra être introduite. »

Vallorbe, le 13 mai 1968.

(Ont signé) : MM. Truan, Paul-Abraham Meylan, Francis Cardinaux, Meizoz, Gueissaz (6).

Cette interpellation est considérée comme développée.

### Rappel cours AVMG

**16 octobre : cours d'arbitrage, basket et volley.**

Deux spécialistes en la matière vous proposent de revoir ce qui a été oublié et surtout d'apprendre ce qui est nouveau. Un cours à ne pas manquer, collègues instituteurs (trices) !

**Lieu :** salle de gymnastique du collège de Verdeaux à Renens. Rendez-vous à 14 heures.

**Directeurs :** MM. Delessert et Bron.

**Inscriptions :** Jacques Delessert, Verdeaux 17b, 1020 Renens, tél. 34 61 66.

**Délai :** 14 octobre 1968.

### Section du district de Lausanne

Les deux cours suivants sont organisés en novembre prochain par le comité de la SPL à l'intention des collègues du district :

#### 1. TAPISSERIE ET TISSAGE

a) **programme :** exposé, projections, comment présenter cette technique à nos enfants, cours pratique avec début d'exécution d'une tapisserie.

b) **dates :** vendredi 8 et 15 novembre 1968, de 16 h. 30 à 18 h. 30.

c) **durée :** 2 fois deux heures.

d) **lieu :** Lausanne, collège primaire de Villamont-Dessus, salle numéro 11, 3<sup>e</sup> étage.

e) **finance d'inscription :** Fr. 3.—, plus un montant de Fr. 8.— à Fr. 10.— requis des participants pendant le cours pour le matériel qui leur sera remis et qui restera leur propriété.

f) **matériel à fournir :** 2 feuilles de carton fort format A4 ; 1 pelote de ficelle fine ; ficelles, laines, cotons, raphia, etc..., de toutes couleurs pour tisser ; 1 peigne à cheveux à dents larges et résistantes ; papier et crayon.

#### 2. LA PÉDAGOGIE FREINET ET SES TECHNIQUES

Ce cours a pour but de faire connaître certains aspects de la pédagogie Freinet et de former les participants à quelques techniques de base. Une documentation complète sera remise à chacun d'eux. Le cours est divisé en quatre parties dont la première, au titre de séance d'information, est destinée à tous les participants.

#### Programme

1 a) **Freinet**, son œuvre, le mouvement international de l'Ecole moderne, 2 heures.

2 a) **La marionnette** ; comment la confectionner ou la faire confectionner par l'enfant.

3 a) **Le texte libre**, création, choix, mise au point, exploitation, multcopie, illustration, journal scolaire, échanges. **La linogravure et le limographe**, appareil à multcopier des stencyls, montage et indications pour un emploi judicieux, 4 heures.

(degré moyen et 6<sup>e</sup> année)

4 a) **Les enquêtes** par les moyens audio-visuels. Exemples d'expériences réalisées au moyen du magnétophone, de l'appareil de photo ou de la caméra, 2 heures.

(degré supérieur).

b) **dates :** mardi 5-12-19-26 novembre 1968 de 16 h. 30 à 18 h. 30.

c) **lieu :** salle des assemblées générales, Rond-Point de Beaulieu, Lausanne.

d) **finance d'inscription :** Fr. 5.—.

#### Pour les deux cours ci-dessus :

— La SPL participe par une subvention aux frais d'organisation, allocation qui a permis de diminuer sensiblement le montant de la finance d'inscription.

— La finance d'inscription sera perçue à l'ouverture du cours.

— Il ne sera reçu aucun versement au CCP de la section.

— Le dernier délai d'inscription est fixé au **samedi 26 octobre 1968**.

Veillez être assez aimables pour le respecter.

— Les inscriptions sont à faire parvenir exclusivement par écrit au collègue soussigné, responsable des activités pédagogiques de la SPL :

Maurice Mayor  
Sous-Mont 10  
1008 Prilly

## Université populaire

L'université populaire de Lausanne, dont la SPV est membre, a fait paraître la liste des cours du semestre 1968-69. Nous pensons utile de vous la rappeler ci-dessous, liste de cours dont la réputation n'est plus à faire.

Tout renseignement et inscription à l'université populaire de Lausanne, R. Pichard 12, tél. (021) 22 43 48.

### TABLEAU DES COURS

#### Lausanne

1. Le mystérieux langage de la peinture . . . . . M. M. Jean-Petit Matile
2. Histoire de la musique : l'art lyrique . . . . . M. P.-A. Gaillard
3. Histoire de la musique : les courants de la musique dans la première moitié du XX<sup>e</sup> siècle . . . . . M. G. Le Coat
4. Cinéma et culture . . . . . Cinéma Cinéac
5. Connaissance du cinéma (projections commentées) . . . . . M. F. Buache
6. Cours de langue française : explications de textes . . . . . M. R. Guidoux
7. Littérature française : le roman français, de M<sup>me</sup> de La Fayette à Marguerite Duras . . . . . M. C. Bottinelli
8. Littérature américaine (en anglais) : John Steinbeck . . . . . M. J.-D. Tschumy
9. Histoire des civilisations : Napoléon (Consulat et Empire) . . . . . M. P.-L. Wanner
10. L'Amérique du Sud et ses problèmes . . . . . M. J.-Chr. Spahni
11. Evolution de l'humanité : l'humanisme biblique . . . . . M. C.-A. Keller
12. Géographie : l'Inde . . . . . M. H. Rebeaud
13. Philosophie : Marx et les marxistes . . . . . M. H.-Chs Tauxe
14. Psychologie . . . . . M. Chr. Baroni
15. Aspects de la pédagogie familiale révélés par la délinquance juvénile . . . . . M. et M<sup>me</sup> M. Veillard
16. Droit civil (2<sup>e</sup> semestre) . . . . . M<sup>e</sup> A. Manuel
17. Economie politique . . . . . M. A. Stalder
18. Mathématiques générale (cours moyen - 3<sup>e</sup> sem.) . . . . . M. G. Kolb
19. Mathématiques (cours supérieur) . . . . . M. G. Vincent
20. Chimie organique : introduction à la synthèse organique . . . . . M. H. Moll
21. Biologie végétale (2<sup>e</sup> semestre) . . . . . M. F. Cosandey
22. Ecologie animale . . . . . M. J. Aubert
23. Le relief du Jura . . . . . M. D. Aubert
24. Minéralogie et pétrographie . . . . . M. St. Ayrton
25. Médecine 1968 . . . . . Divers médecins

#### Vevey

26. Mathématiques . . . . . MM. Th. Bernet et F. Calame
27. Mycologie . . . . . M. Dr F. Payot

#### La Tour-de-Peilz

28. La religion avant l'écriture et les grandes révélations . . . . . M. H. Germond

#### Montreux

29. Histoire de la musique : la chanson . . . . . M. P.-A. Gaillard
30. Histoire des civilisations : à la découverte de l'Amérique du Sud . . . . . M. J.-Chr. Spahni

#### Yverdon

31. Initiation à la peinture contemporaine . . . . . M. C. Ledermann
32. Histoire des civilisations : la civilisation grecque (2<sup>e</sup> sem.) . . . . . M. L. Mauris
33. Histoire des civilisations : la marche à la Seconde Guerre mondiale (2<sup>e</sup> semestre) . . . . . M. P.-L. Wanner
34. Nos aliments - Facteurs de santé, facteurs de maladie . . . . . M<sup>me</sup> Dr C. Kousmine-Meyer

#### Orbe

35. Histoire des civilisations : la civilisation grecque (1<sup>er</sup> sem.) . . . . . M. L. Mauris

#### La Côte - Nyon

36. Histoire de la musique : le répertoire instrumental classique . . . . . M. G. Le Coat
37. Connaissance du cinéma (projections commentées) . . . . . MM. R. Gerbex et F. Buache
38. L'Etat d'Israël : histoire et géographie . . . . . M. H. Rebeaud
39. Aspects de la pédagogie familiale révélés par la délinquance juvénile . . . . . M. et M<sup>me</sup> M. Veillard

**La Broye - Moudon**

40. Histoire : origines de la position actuelle de la Suisse dans le monde . . . . . M. J.-R. Bory  
 41. Les satellites artificiels . . . . . M. M. Fluckiger

**La Broye - Payerne**

42. Histoire : le général Jomini . . . . . M. H. Perrochon  
 43. Histoire et géographie : la Chine . . . . . M. H. Rebeaud  
 44. Droit civil : droit de la famille . . . . . M<sup>e</sup> G. Derron

**La Broye - Oron-la-Ville**

45. Ce pays de Vaud, le nôtre . . . . . M. P. Cardinaux

**Aigle**

46. Histoire de la musique : quelques grands compositeurs de la fin du XVII<sup>e</sup>, du XVIII<sup>e</sup> siècles et du début du romantisme . M<sup>lle</sup> L. Merminod  
 47. Les conséquences de l'amnistie fiscale . . . . . M. A. Margairaz

**Bex**

48. Le passé de Bex, dans son contexte rhodanien suisse ou européen . . . . . M. O.-J. Bocksberger  
 49. L'adolescence . . . . . M. R. Jaccard

## genève

**Centre d'information**

Nous rappelons aux collègues de 5<sup>e</sup> qu'un travail de GRAMMAIRE est à leur disposition à Vernier.

Il s'agit d'un

**RECUEIL D'EXERCICES DE GRAMMAIRE**

dû à M<sup>me</sup> E. Crausaz, institutrice.

Cet ouvrage qui compte 62 pages ne contient pas uniquement des exercices d'application des notions figurant au programme de 5<sup>e</sup>, mais aussi la présentation de ces notions et les règles grammaticales qui en découlent.

Certains exercices, donnés à titre d'exemple, peuvent être modifiés ou complétés au gré de chaque enseignant.

L'ouvrage, très méthodique, a été conçu dans un esprit moderne et les exercices sont nombreux et variés, dans l'esprit de Galichet.

Pratique et bien gradué, ce recueil se révélera vite indispensable pour l'enseignement de cette discipline fondamentale du français.

**Prix de vente : Fr. 9.— l'exemplaire**  
**CCP 12.15155 Centre d'information SPG**

*E. F.*

**Centre d'information SPG**

Chers collègues,

Notre Centre a l'avantage de mettre à votre disposition un ouvrage indispensable à tous ceux d'entre vous qui veulent se mettre à l'écoute des temps actuels, sans trop se torturer l'esprit :

**Math. moderne, à l'usage des instituteurs.**

Jusqu'à ce jour, tous les travaux abordant ce sujet ont été conçus par des professeurs de mathématiques en vue de

l'enseignement de la math. moderne dans le 1<sup>er</sup> degré, on en est encore au stade expérimental.

Le travail qui vous est proposé n'est ni un cours, ni un manuel, ni une méthodologie. C'est plutôt un guide que son auteur, Fiorina, a rédigé spécialement pour ses collègues instituteurs, sur la base de la culture générale qu'ils ont reçue au cours de leurs études.

Comme il est dit dans l'introduction, il s'agit d'une **1. présentation des notions essentielles de logique et de math. moderne**, à l'exclusion de tout développement non indispensable, présentation suivie d'environ cent **2. exercices et problèmes expliqués**, destinés à éclairer les notions exposées, par des applications le plus souvent numériques, correspondant à des situations réelles. Plusieurs exercices sont à la portée des élèves de l'école primaire.

Cet essai méthodique comprend 11 chapitres de 10 paragraphes chacun, dont la numérotation se retrouve dans les applications afin de faciliter la tâche de ceux qui auront la volonté de s'initier sérieusement au langage technique universel qu'est devenue la mathématique :

0. Logique, 1. Ensembles, 2. Opérations, 3. Relations, 4. Fonctions, 5. Nombres entiers, 6. Groupes, 7. Le continu, 8. Espaces, 9. Géométrie, 10. Exercices et problèmes.

Des considérations les plus récentes sur la mathématique sont évoquées dans l'introduction et la conclusion générale. Une bibliographie et un index alphabétique complètent ce travail de 60 pages A4.

Grâce aux conseils de M<sup>me</sup> G. Gallay, licenciée en physique et à l'impeccable dactylographie et mise en page de M<sup>me</sup> R. Zillweger, l'ouvrage qui vous est proposé a pu être mené à bonne fin dans des délais raisonnables.

Prix de vente : Fr. 8.— l'exemplaire.

Commandes par le CCP 12-15-155, Centre d'information SPG, avec quantité indiquée au dos du coupon, s.v.p.

*Le Centre*

## neuchâtel

**Assemblée des délégués**

L'assemblée des délégués est convoquée pour le **vendredi 15 novembre 1968** à 20 heures à Neuchâtel, Hôtel Beau-Rivage.

**Les propositions des sections ou des membres doivent parvenir au Comité central au plus tard le 15 octobre 1968.**

L'ordre du jour de cette assemblée sera communiqué en temps utile.

*Comité central*



## jura bernois

### Société bernoise des maîtres aux écoles moyennes, section jurassienne

Voici la composition du nouveau comité de la SBMEM, section jurassienne.

Président : M. Bernard Roten, maître secondaire, Champs-Mercier 14, 2740 Moutier, tél. priv. (032) 93 12 29, éc. (032) 93 14 37.

Vice-président : M. André Richon, maître secondaire, route de Champoz, 2735 Bévillard, tél. priv. (032) 92 18 50, éc. (032) 92 16 21.

Secrétaire : M. Pierre Girardin, maître secondaire, Grand-Rue, 2735 Malleray, tél. éc. (032) 92 16 21.

Caissier : M. Rémy Rubin, maître secondaire, rue Neuve 72, 2740 Moutier, tél. priv. (032) 93 29 10 - (032) 93 14 37.

Assesseur : Mlle Rolande Amez, maîtresse secondaire, rue Centrale 26, 2740 Moutier, tél. priv. 93 31 15, éc. (032) 93 14 37.

#### Délégué au comité cantonal

M. Robert Simon, maître secondaire, faubourg du Lac 44a, 2500 Bienne, tél. (032) 2 23 56.

#### Vérificateur des comptes SBMEM

M. François Beucler, maître secondaire, chemin Jolimont 4, 2726 Saignelégier, tél. (039) 4 55 69.

### Ecole normale d'instituteurs, course alpine de la II<sup>e</sup> classe

La course alpine traditionnelle de la seconde classe de l'Ecole normale a débuté lundi 16 et a duré jusqu'au 21 septembre, sous la conduite de MM. J.-L. Joliat, maître de culture physique, accompagné de son collègue M. R. Droz, maître de travaux manuels.

Exécutée en tant que course à option dans le cadre de l'EPGS, elle a eu nécessairement un caractère sportif et des itinéraires adaptés aux exigences de cette organisation. Le premier jour, nos alpinistes ont atteint la cabane Forno, où ils passèrent la nuit. Le lendemain, ils reçurent sur place une instruction alpine, avant de procéder, mercredi, à l'ascension du Cima di Castello (3392 m.). Jeudi, ce fut celle du Sciora Dadent (3275 m.), après quoi nos normaliens gagnèrent la cabane de l'Albigna. Puis l'on a vaincu la P. Cacciabella (2930 m.) vendredi et, le samedi, ce fut la descente jusqu'à Promontogno (821 m.), et le retour « dans les foyers ».

Minutieusement préparée, cette course a donné aux normaliens une idée concrète du sport alpin ; un excellent guide a été attaché à cette expédition.

#### Peut-être ne le saviez-vous pas ?

Le 77<sup>e</sup> cours normal suisse organisé par la SSTMRS eut lieu cette année à Genève, du 15 juillet au 10 août. Plus de 2000 enseignants suisses et étrangers s'étaient donné rendez-vous dans la salle du Grand Théâtre pour assister à la cérémonie d'ouverture qui, présidée par M. L. Dunand, se

déroula en présence des autorités cantonales et municipales de Genève.

Bien anonymes parmi cette imposante assemblée de collègues, il y avait cependant, de-ci de-là, des visages anxieux qui se cherchaient. Pourquoi tant de tourments et d'inquiétude ? Parce que, depuis quelques années, on parle beaucoup de mathématique moderne, qu'il faudrait bien enseigner et que, ma foi, on ne sait pas très bien comment s'y prendre. Alors, on est venu, d'un peu partout, trouver l'espoir, entendre la bonne parole, car la SSTMRS, désireuse d'apaiser les esprits, avait eu la bonne idée de consacrer un des cours à la **psychopédagogie de la mathématique**.

Certes, ce n'est pas la première fois que la SSTMRS propose aux participants un cours de mathématiques, mais elle a tenu cette année, en s'assurant le concours de psychologues et de mathématiciens, à s'orienter vers une pédagogie résolument moderne qui n'a plus le droit d'ignorer le cheminement de la pensée enfantine, qui conçoit désormais pour chaque branche et en mathématique spécialement un enseignement planifié allant de la classe maternelle à l'université.

Organisé par M. Samuel Roller, ce cours, d'une durée de quinze jours, comportait une partie théorique consacrée à **des séminaires** de mathématiques et de psychologie et une partie pratique réservée à **des ateliers** de pédagogie. Les séminaires comprenaient des exposés généraux et des exercices pratiques. M. Pauli, professeur de mathématiques à l'Université de Genève et M<sup>me</sup> Denis, professeur de psychologie, présentaient les exposés et dirigeaient les assistants qui, dans les différents groupes de travail, proposaient les exercices pratiques.

M. Pauli traça tout d'abord un bref historique de la mathématique moderne. La théorie des groupes, base de la mathématique dite nouvelle, fut ébauchée il y a plus de 150 ans déjà. Le nouveau courant scientifique qui se manifeste au début de notre siècle remet en question les fondements des mathématiques traditionnelles. Celles-ci perdent leur caractère absolu pour devenir relatives. Durant la deuxième guerre mondiale, une équipe de jeunes mathématiciens français « Les Bourbaki » élabore à son tour une théorie des ensembles. Les notions mathématiques sont regroupées d'une façon plus générale qui nous autorise à parler non plus **des mathématiques** mais de **la mathématique**. M. Pauli présenta ensuite quelques aspects de cette mathématique moderne tels que la notion d'ensemble, l'idée de relation et d'application. Quant aux exercices pratiques, ils permirent aux participants de contrôler et d'assimiler ces acquisitions théoriques. Une série de fiches rédigées par M. N. Savary donnera suite à cette intéressante étude des ensembles.

La mathématique nouvelle, à laquelle recourent aujourd'hui de nombreux secteurs économiques, devra indubitablement faire son apparition dans les classes inférieures de nos écoles primaires. A cet effet, les enseignants trouveront dans la connaissance psychologique de l'enfant, une aide précieuse qui leur assurera un travail rationnel et efficace. M<sup>me</sup> Denis, lors de ses exposés sur la psychologie génétique, permit aux participants de se familiariser avec des notions non pas nouvelles, puisque J. Piaget les a signalées il y a plusieurs années, mais encore très souvent ignorées. La psychologie génétique consiste à expliquer la pensée de l'adulte à travers celle de l'enfant. Les expériences très intéressantes de J. Piaget dont quelques-unes furent présentées au cours, ont établi dans le développement de l'intelligence, trois stades très importants : le stade sensori-moteur, le



stade des opérations concrètes et le stade des opérations formelles c'est-à-dire de l'abstraction. Autant de données essentielles pour l'enseignant qui peut ainsi établir un programme mieux adapté à la compréhension des élèves.

Parmi les exposés généraux, les participants ne sont pas prêts d'oublier celui de M. Nicolas Savary qui, avec son enthousiasme et son dynamisme habituels, narra sa merveilleuse escapade au Canada où il eut l'inestimable privilège de rencontrer Dienes et de travailler avec lui plusieurs mois à Sherbrooke. La pédagogie expérimentale du grand maître oriente les enfants, dès leur entrée en classe, vers les mathématiques modernes. Les matériels les plus divers permettront l'étude simultanée de notions géométriques, algébriques ou arithmétiques. Chaque élève, avec énormément de joie et de fierté, avec facilité aussi, redécouvre pour ainsi dire les bases de cette mathématique qui a l'avantage d'être fondée sur les structures mentales.

Les ateliers furent consacrés à la didactique du calcul telle qu'elle peut se pratiquer dans les classes des écoles d'aujourd'hui. Ils étaient dirigés par des praticiens qui, depuis plusieurs années, appliquent les nouvelles méthodes et emploient de nouveaux matériels pour l'enseignement du calcul. M<sup>me</sup> Y. Savioz dirigeait l'atelier destiné aux classes enfantines. L'atelier du degré inférieur avait été confié à MM. L. Biollaz et G. Guélat, celui du degré moyen à M. R. Dyens et celui du degré supérieur à M. N. Savary. Parmi les nombreux thèmes abordés dans les différents ateliers, citons au degré inférieur : le pré-calcul, les jeux logiques, les quantificateurs, la numération en diverses bases, l'étude du nombre en fonction des notions ensemblistes ; au degré moyen : le nombre entier, les fractions ordinaires et à virgules, le système métrique, rapports et proportions ; au degré supérieur : notions de géométrie, structures de groupes, les nombres relatifs. Ces thèmes furent étudiés dans une perspective ensembliste et à l'aide de matériels divers tels que les réglottes Cuisenaire, les blocs multibases, les blocs logiques de Dienes.

Fractions, rapports, proportions... Sans doute quelque écolier d'antan frissonnerait-il à l'énumération de termes aussi rébarbatifs, songeant au vieux professeur austère et rigide, dispensateur de l'éternel savoir ! Caricature que tout cela, car les « matheux » logiques et raisonneurs cachent souvent une âme d'artiste, sensible au charme poétique, à l'harmonie d'un accord, à l'envoûtement d'une voix cristalline. En effet, un des leurs n'eut-il pas à Genève l'excellente idée de fonder un chœur mixte ? Suggestion, il va sans dire, rapidement acceptée. Et tous, chaque jour, matin et soir, de chanter, de chanter, sous la baguette experte de M. Béguelin et de M<sup>lle</sup> Waridel. Heureuse façon d'agrémenter un cours de mathématique, de créer des liens d'amitié, mais M. Guélat, à qui l'on doit cette belle initiative, pensait surtout en constituant cette chorale, à deux de ses amis très chers qui furent particulièrement honorés au cours de Genève. En effet, le Grand Prix annuel Georges Cuisenaire (la Réglotte d'Or) fut décerné cette année à M. Léo Biollaz, maître d'application et de méthodologie à l'école normale de Sion. Institué en 1966, ce prix a été décerné pour la première fois en 1967 à deux pédagogues belges. M. Biollaz est ainsi le premier Suisse à bénéficier de cette récompense. Jamais distinction ne fut si méritée car, depuis une douzaine d'années, ce pédagogue émérite consacre le meilleur de lui-même à faire connaître les réglottes Cuisenaire qui sont à la base de la rénovation mathématique de notre pays. Quant à la médaille d'or du ministère belge de l'Education nationale, elle fut conférée à M. Samuel Roller, professeur de pédagogie expérimentale aux universités de Genève et de Lausanne. Cet éminent pédagogue œuvre lui aussi depuis plusieurs années à la diffusion de la méthode Cuisenaire. Fondateur, en 1962, du journal les « Nombres en couleur »,

il poursuit aujourd'hui sa tâche d'informateur en assurant la parution de « Math Ecole ». M. Georges Cuisenaire et le comité de l'Association Cuisenaire belge, présidée par M. Louis Jéronez, préfet de l'Athénée d'Ixelles, remirent ces deux distinctions lors d'une agréable cérémonie qui réunit, à l'aula du collège de Budé, tous les amis des heureux récipiendaires.

Deux jours plus tard, les participants se retrouvaient dans la même salle pour la clôture du cours. A voir leur enthousiasme et leur gaieté, les moniteurs pouvaient, à juste titre, se féliciter d'avoir fait renaître tant de sérénité sur les visages et dans les cœurs. Des amitiés s'étaient créées ; au moment des adieux, on devinait alors quelques larmes d'émotion vite disparues d'ailleurs, car, parmi ces nouveaux amis, plusieurs se seront sans doute dit : « Encore quelques instants et nous ne nous verrons plus, encore un an et nous nous reverrons !... » A Lucerne cette fois-ci où beaucoup espèrent revivre des semaines aussi enrichissantes que celles de Genève.

Evelyne Laville, Porrentruy

## CAFÉ ROMAND St-François

Les bons crus au tonneau  
Mets de brasserie

L. Péclat

### RECTIFICATION

La dernière annonce insérée dans ces mêmes colonnes doit être rectifiée dans ce sens :

### VIENT DE PARAÎTRE

« L'Histoire du Jura bernois et de l'ancien Evêché de Bâle »

de P.-O. Bessire

en réédition 1968, un volume broché, de 357 pages, sur très beau papier et bien imprimé.

Le prix spécial pour les membres du corps enseignant est de Fr. 28.— (emballage gratuit) + port Fr. —.50.

Les commandes sont à adresser aux

**Editions P. Bessire**  
2726 Saignelégier

## Etre à l'avant-garde du progrès

C'est confier ses affaires à la

## Banque Cantonale Vaudoise

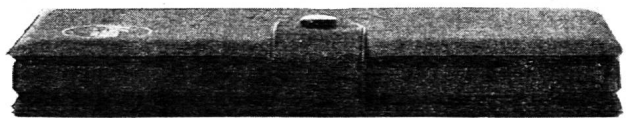
qui met à la disposition de chacun les services spécialisés de son siège à Lausanne et de ses 40 succursales, agences et bureaux dans le canton.



## ***Nouveau! Compas Kern désormais dans un étui d'écolier indestructible***

Les compas d'écolier doivent résister à bien des chocs. Parfois les sacs d'école sont lancés à toute volée dans un coin. D'autres atterrissent brutalement sur le bord du trottoir. Pour éviter des dommages aux précieux instruments de dessin, nous avons mis en sûreté quatre assortiments d'écolier dans un élégant étui indestructible en matière synthétique souple et rembourrée. Maintenant les voilà à l'abri!

Les compas Kern sont en vente dans tous les magasins spécialisés.



Kern & Cie S.A.  
5001 Aarau  
Usines d'optique  
et de mécanique  
de précision

Veillez m'envoyer à l'intention de mes élèves,  
\_\_\_\_\_ prospectus pour ces nouveaux compas.

Nom \_\_\_\_\_

Adresse \_\_\_\_\_  
\_\_\_\_\_  
\_\_\_\_\_

## Vient de paraître

**Oltaire**, « Candide, Automobiliste genevois ».  
Les tracasseries d'une administration dont les  
règlements sont souvent mis en doute.

Editions Perret-Gentil Fr. 15.—

**P. Valsardieu**, « La Révolution totale, en tout ».  
Explication du véritable rôle cosmique de Jé-  
sus-Christ dans l'univers.

Editions Gedalge Fr. 19.15

**A. Nahon**, « La Philosophie de l'Expansion ».

Fr. 10.85

En vente dans toutes les librairies.

Agent général pour la Suisse :  
J. MUHLEHALER, Genève.

## Centre d'enseignement professionnel du Nord vaudois 1400 Yverdon

Inscriptions à l'Ecole des métiers  
pour le printemps 1969

L'Ecole des métiers forme

— en 4 ans, ou

— en 3 ans par la classe de sélection, en vue  
de l'entrée au Technicum

des mécaniciens, mécaniciens électriciens et  
mécaniciens électroniciens.

Début de l'année scolaire : mardi 15.4.1969.

**Délai d'inscription : 31.10.1968**

Tous renseignements peuvent être obtenus au-  
près du secrétariat

Tél. (024) 2 71 21

La direction

## La Fête des vendanges de Neuchâtel

vous emmènera cette année en

### BALADE AUTOUR DU MONDE

Rendez-vous le 6 OCTOBRE à 15 heures pour le  
sompueux cortège que conduira la Fanfare de  
l'Armée Suisse.

Renseignements et location :  
Maison du Tourisme, 2001 Neuchâtel,  
tél. (038) 5 42 42



Deux assurances  
de bonne compagnie



Mutuelle  
Vaudoise  
Accidents

Vaudoise  
Vie

La Mutuelle Vaudoise Accidents  
a passé des contrats de faveur  
avec la Société pédagogique  
vaudoise, l'Union du corps ensei-  
gnant secondaire genevois et  
l'Union des instituteurs genevois

Rabais sur  
les assurances accidents