

Zeitschrift: Édicateur et bulletin corporatif : organe hebdomadaire de la Société Pédagogique de la Suisse Romande
Herausgeber: Société Pédagogique de la Suisse Romande
Band: 89 (1953)
Heft: 10

Heft

Nutzungsbedingungen

Die ETH-Bibliothek ist die Anbieterin der digitalisierten Zeitschriften auf E-Periodica. Sie besitzt keine Urheberrechte an den Zeitschriften und ist nicht verantwortlich für deren Inhalte. Die Rechte liegen in der Regel bei den Herausgebern beziehungsweise den externen Rechteinhabern. Das Veröffentlichen von Bildern in Print- und Online-Publikationen sowie auf Social Media-Kanälen oder Webseiten ist nur mit vorheriger Genehmigung der Rechteinhaber erlaubt. [Mehr erfahren](#)

Conditions d'utilisation

L'ETH Library est le fournisseur des revues numérisées. Elle ne détient aucun droit d'auteur sur les revues et n'est pas responsable de leur contenu. En règle générale, les droits sont détenus par les éditeurs ou les détenteurs de droits externes. La reproduction d'images dans des publications imprimées ou en ligne ainsi que sur des canaux de médias sociaux ou des sites web n'est autorisée qu'avec l'accord préalable des détenteurs des droits. [En savoir plus](#)

Terms of use

The ETH Library is the provider of the digitised journals. It does not own any copyrights to the journals and is not responsible for their content. The rights usually lie with the publishers or the external rights holders. Publishing images in print and online publications, as well as on social media channels or websites, is only permitted with the prior consent of the rights holders. [Find out more](#)

Download PDF: 31.12.2025

ETH-Bibliothek Zürich, E-Periodica, <https://www.e-periodica.ch>

MONTREUX, 14 mars 1953

LXXXIX^e année — N° 10

DIEU • HUMANITÉ • PATRIE

ÉDUCATEUR

ET BULLETIN CORPORATIF

ORGANE HEBDOMADAIRE
DE LA SOCIÉTÉ PÉDAGOGIQUE
DE LA SUISSE ROMANDE

Rédacteurs responsables

Educateur : André Chabloz, Lauanne, Clochetons 9

Bulletin : G. Willemin, Case postale 3, Genève-Cornavin

Administration, abonnements et annonces

Imprimerie Corbaz S.A., Montreux, place du Marché 7, téléphone 6 27 98

Chèques postaux 11 b 379

Prix de l'abonnement annuel : Suisse Fr. 13.50 ; Etranger Fr. 18.—

Supplément trimestriel : Bulletin bibliographique

Ecole supérieure de Commerce et d'Administration du Canton de Vaud Lausanne

OUVERTURE DE L'ANNÉE SCOLAIRE 1953-1954
MERCREDI 15 AVRIL 1953

Examens d'admission : Lundi 13 et mardi 14 avril, à 8 h.
Commencement des leçons : Mercredi 15 avril, à 8 h.

Les inscriptions sont reçues jusqu'au **20 mars**.

Le livret scolaire doit être présenté

Les élèves ayant obtenu le *Certificat d'études primaires supérieures* sont admis sans examens en 2^e ;

les élèves qui possèdent le *Certificat d'études secondaires* peuvent être admis en 3^e à condition de subir avec succès, au printemps ou en automne, un examen d'arithmétique commerciale et de comptabilité (programme de 2^e). Ces mêmes élèves devront suivre, pendant le premier trimestre, un cours de raccordement pour la sténographie. Enfin ils devront passer, au début de septembre, un examen écrit de droit commercial et d'économie commerciale (programme de 2^e).

AGE MINIMUM POUR L'ADMISSION EN 1^{re}

14 ANS RÉVOLUS AU 31 DÉCEMBRE

UN AN DE PLUS

POUR CHACUNE DES CLASSES SUIVANTES

EDUCATEUR

ET BULLETIN CORPORATIF

SOMMAIRE :

PARTIE CORPORATIVE : Vaud : *Merci, Monsieur Chevallaz ! — Euterpe vaudoise ! — Cours pour chefs d'excursions.* — Genève : *U. I. G. M. : Comité. — Avec nos jeunes collègues. — Visite en douane. — Caisse maladie. — U. I. G. D. : Remerciements. — Groupe des jeunes. — Société genevoise de T. M. et R. S. — Association antialcoolique du corps enseignant.* — Neuchâtel : *Rapport des sections : Le Locle. — Communiqué : Cadeau de Pâques.*

PARTIE PÉDAGOGIQUE : Fiches. — Henri Devain : *Le peintre des sons expose à Lausanne.* — M. Barbey : *L'homme et les fardeaux.*

Partie corporative

VAUD

MERCI, MONSIEUR CHEVALLAZ !

Depuis quelque 25 ans, Monsieur Chevallaz, vous accueillez chaque printemps à l'Ecole Normale les représentants du Comité central de la S.P.V.

Ils montent à la Place de l'Ours avec joie et confiance, le cœur léger, certains d'avance que votre accueil sera cordial et charmant. Chargés d'exposer aux élèves de première les buts et la raison d'être de notre association, Gudut et Vuillemin viennent de vous rendre la visite traditionnelle afin de montrer à nos futurs collègues pourquoi ils doivent être des nôtres. (Un article ultérieur rappellera aux oublieux tout ce que fait la S.P.V. pour la défense de l'école et de ceux qui la servent.)

Aujourd'hui, Monsieur Chevallaz, c'est vous que nous voudrions remercier de tout cœur pour votre gentillesse à notre égard. Non seulement, chaque année, vous organisez — vous provoquez même — l'entrevue dont nous parlons plus haut, mais encore, par votre attitude bienveillante, par les propos aimables avec lesquels vous présentez nos délégués, vous savez créer l'atmosphère sympathique nécessaire à une telle prise de contact. Pour cela, en particulier, et aussi pour tout ce que — par ailleurs — vous nous donnez, la S.P.V. vous dit : « Merci ! Monsieur Chevallaz ».

E. B.

EUTERPE VAUDOISE !

Pour qu'il soit beau, ce jour anniversaire, il y faut des chants. Intention louable qui fit reprendre l'air ancien du doyen Curtat. Les paroles en étaient vieillotées et mal adaptées, c'est vrai. On les changea donc, mais contre des vers de mirliton... dont la prosodie est pour le moins discutable... Et pourtant, il existait un texte ravissant : « Terre vaudoise », de Maurice Budry.

Mais il en vint un second... « Votre pays est toujours là ! » (titre évocateur !) Jusqu'à ce jour, nous avons beaucoup admiré les vers de

1) **PLURIEL en (s)**

Voici des expressions au singulier, écris-les au pluriel.

le col de la chemise
la manche de la robe
la ceinture du tablier
le bouton du pantalon

Remplace les points par ces mots et écris-les au pluriel (dans l'ordre):

cousin - paysan - montagnard - roi - Zoulou - Lapon

Où voudrais-tu habiter?
dans la maison neuve de tes ?
dans la ferme des ?
dans le chalet des ?
dans le palais des ?
dans la hutte des ?
dans l'iglou des ?

Dans le texte souligne les noms au pluriel.

Vendanges.

Des troupes de vendangeurs et de vendangeuses se répandent en chantant dans les vignes. Les feuilles sont ruisselantes de rosée. On attend le soleil qui séchera les feuilles et les vêtements. Les vendangeuses remplissent leurs seilles de grappes dorées et les versent dans les hottes de bois.

M. Budry, cité plus haut, et bien connu des chanteurs de la Riviera vaudoise ; mais nous regrettons de dire que, cette fois, il ne fut pas à la hauteur de la situation.

Et enfin, parlons de la musique. Il fut un temps où, à juste titre, on a banni un certain style grandiloquent. Et nous revenons, avec le chant de M. Henchoz, à un style réservé aux fanfares médiocres. Nos élèves cueillent mal la mélodie pour la simple raison que ce chant n'est pas mélodieux. Concluons qu'un morceau de ce genre ne fait pas aimer les chants patriotiques à nos enfants.

Au 14 avril 1953, la cause du chant choral sera bien mal défendue dans notre Pays de Vaud. Y. F.

COURS POUR CHEFS D'EXCURSIONS

du 7 au 11 avril 1953 à Montreux, par la Fédération suisse des auberges de la jeunesse, section vaudoise.

Tous les jeunes expriment leur goût pour les excursions et les voyages. C'est une des manières d'expression de cette exigence profonde de la jeunesse : la liberté.

D'une récente enquête faite en France, 80 % des jeunes consultés aspirent à des activités de tourisme simple : camps volants, caravanes, bonnes balades à pied et à bicyclette. « Guerre aux longues randonnées en car dont on revient abruti de trop de choses vues, et écrasé de fatigue », nous dit-on.

Encore faut-il des animateurs et dirigeants qui aient un minimum de préparation et la connaissance des possibilités offertes ! C'est ce que nous nous proposons de faire entrevoir, dans un magnifique cadre naturel, avec un chic esprit et la participation de personnes de tous les milieux.

Programme : Sous le thème général « LA JEUNESSE ET LE TOURISME », les organisateurs ont préparé une riche matière et se sont assuré le concours de dynamiques meneurs et de personnalités connaissant la jeunesse.

Renseignements divers :

Direction : M. A. Pulfer, instituteur à Corseaux s/Vevey. Téléphone (021) 5 41 45.

Secrétariat : Gérance Auberge de la jeunesse, Montreux-Territet, tél. (021) 6 24 30, compte postal IIb. 1958.

Prix : Fr. 40.— (pension comprise).

Participation : limitée quant au nombre, stage mixte, âge minimum 18 ans, bonne santé, pas de conditions spéciales sinon d'aimer le plein air... Logement à l'A.J.

Inscriptions jusqu'au 31 mars 1953 auprès du secrétariat, par carte ou lettre ; paiement de la finance jusqu'au 6 avril 1953. Les participants recevront une circulaire donnant tous les détails.

Le président Ass. A.J. vaudoises :

R. Lorenz.

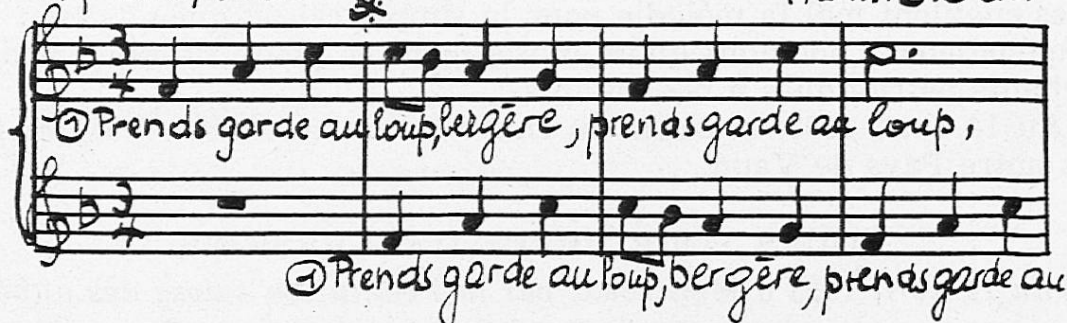
Le directeur du cours :

A. Pulfer.

BOURREE

Vif env. 72 = d.

Harm. J. Delor



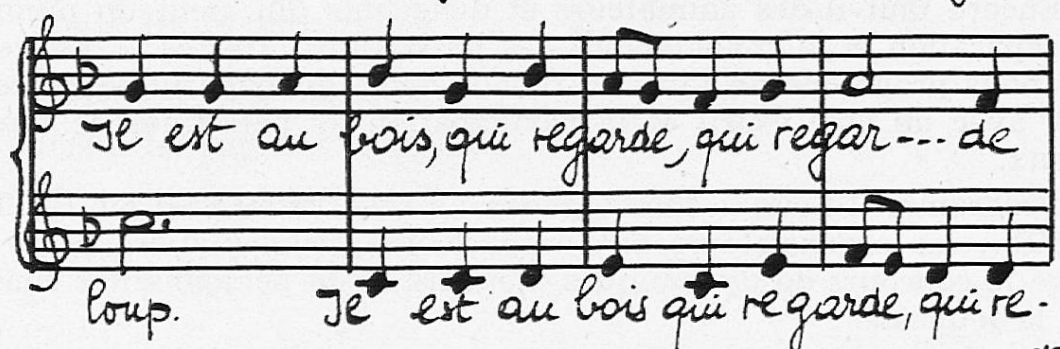
① Prends garde au loup, bergère, prends garde au loup,

① Prends garde au loup, bergère, prends garde au



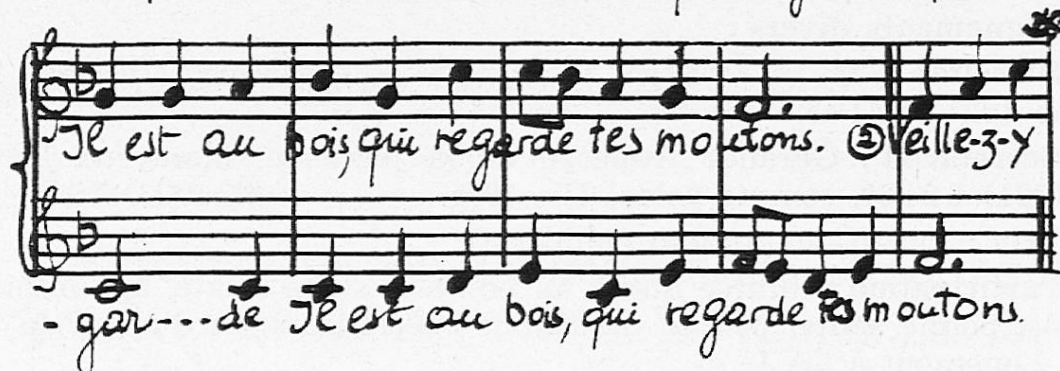
Prends garde au loup, bergère, prends garde au loup,

loup, Prends garde au loup, bergère, prends garde au



Il est au bois, qui regarde, quiregar--- de

loup. Il est au bois qui regarde, qui re-



Il est au bois, qui regarde tes moutons. ⑤ Veille-3-y

- gar--- de Il est au bois, qui regarde tes moutons.

- ② Veille-3-y bien, bergère, Veille-3-y bien, (bis)
 Il faut veiller mieux que lui, bergère, veille,
 Il est au bois qui regarde tes moutons.

GENÈVE

U.I.G. MESSIEURS

RÉPARTITION DES CHARGES AU COMITÉ

Président : Etienne Fiorina, Céligny ; tél. 8 67 92.

Vice-présidents : Ad. Lagier et E. Pierrehumbert.

Trésorier : Ed. Gaudin, 34, Servette ; tél. 3 80 73.

Secrétaires : P. Haubrechts et J. Eigenmann.

Bulletinier : E. Pierrehumbert, Cointrin ; tél. 3 01 94.

AVEC NOS JEUNES COLLÈGUES

Les membres du comité ont reçu récemment les candidats de 3e année, et tour à tour, Fiorina, Lagier et Gaudin ont montré à ces jeunes instituteurs le but que poursuit notre association et les avantages qu'elle procure à ses membres. Il fallut naturellement faire un retour en arrière et signaler les réalisations dues à l'U.I.G. Elles sont importantes, et certaines ont exigé beaucoup de persévérance.

Tous ces jeunes gens l'ont bien compris et leur intérêt pour notre groupement s'est manifesté dans les questions qu'ils ont eu l'occasion de poser pendant la séance ou lors de conversations particulières.

Nous serons heureux d'accueillir prochainement ces nouveaux membres actifs de l'U.I.G.

E. P.

VISITE EN DOUANE

Aimeriez-vous connaître un important bureau de douane dont l'organisation est unique en Suisse ? Désirez-vous aussi visiter une riche collection d'échantillons de toutes sortes, qui attire des spécialistes de partout ? Est-ce que les savants travaux de laboratoire sont susceptibles de vous intéresser ?

Alors, rendez-vous à Cornavin, jeudi 19 mars, à 2 heures, dans la salle d'attente IIIe classe, où M. Colliard, inspecteur, viendra vous cueillir !

Collègues dames, vous serez les bienvenues !

R. Chabert.

CAISSE MALADIE ET INVALIDITÉ

L'assemblée générale est convoquée pour le **mercredi 18 mars à 17 heures, au Café Lyrique**. — La présence est obligatoire et les absences sont passibles d'amende.

Le Comité.

U. I. G. DAMES

REMERCIEMENTS

Au nom de l'Ouvroir de l'Union des Femmes, je remercie chaleureusement les donatrices de l'U.I.G. qui nous ont permis d'offrir 300 fr. cette année encore pour cette utile institution. Les versements se répartissent comme suit :

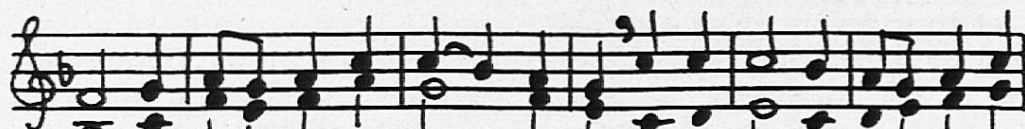
BOURREE

Vif env. 72 = d.

Harm. J. Delor



Refr: Baisse-toi, montagne, lève-toi, vallon, Baisse-



-toi, montagne, lève-toi, vallon. Toujours tu m'empêches de voir



Jean-neton, Toujours tu m'empêches de voir Jeanneton.



① En-core il n'est pas jour, c'est la lune qui brille, Encore il n'est pas



jour, ô lune mes amours. Tu brilles, tu brilles, tu



briller toujours, Tu brilles, tu brilles, tu brilles toujours.

③ Encore il n'est pas jour, c'est la bourrée qui tourne,
Encore il n'est pas jour, qui tourne encore un tour.
Qui tourne (ter) toujours, qui tourne (ter) toujours.

Ecoles de Malagnou	Fr. 68.50
» des Crêts	» 10.—
» de Neuchâtel	» 47.50
» des Pervenches	» 39.—
» de Conches	» 6.—
» du XXXI Décembre	» 25.—
» du Mail	» 24.—
» des Charmilles	» 28.—
» du ch. Bertrand	» 12.—
» de Hugo de Senger	» 23.—

Février 1953.

A. Dottrens.

U. I. G. — DAMES

Le Groupe des Jeunes de notre Union organise le
jeudi 18 mars 1953, l'après-midi
une visite de la VERRERIE DE ST-PREX

Nos collègues « moins jeunes » sont aussi cordialement invitées.

Coût : Fr. 5.20.

Départ du train : 13 h. 03.

Rendez-vous : (hall Cornavin) 12 h. 50.

Retour : 19 heures.

S'inscrire **par écrit** jusqu'au mardi 16 mars auprès de Mlle Danielle Cartier, avenue de la Grenade 23.

Le Comité.

**SOCIÉTÉ GENEVOISE DU TRAVAIL MANUEL
 ET RÉFORMES SCOLAIRES**

Attention ! Attention !

Ce n'est pas, Dieu merci, une bombe atomique, c'est tout simplement un communiqué qu'on voudrait vraiment brillant et explosif... comme une traînée de poudre !

Donc parlez-en, dites-le vous, décidez Pierre, Paul, Jacques et Jean, et que tout ce qui a ouï parler des Archimède, Gay-Lussac, et Protons (?) se retrouve

Vendredi 20 mars, à 16 h. 45,

dans le hall du Nouvel Institut de Physique (24, q. Ecole de Médecine)

Le directeur, M. le professeur R. Extermann nous fera l'honneur, personnellement, de nous présenter « sa » maison.

P.-S. — Il est bien entendu que si votre épouse, votre grand garçon, ou un ami, s'intéresse à nos visites, il sera le bienvenu.

F. G. T.**N° 341**

Notre enquête à la scierie

Il y a cinq machines, qui fonctionnent à l'électricité. Elles servent à lamer (préparer des lames de bois qui pourront s'emboîter l'une dans l'autre), à limer, à raboter et scier. À chaque machine, il faut si possible deux ouvriers.

Des copeaux tombent de la machine à lamer.

Ils livrent en moyenne le chargement d'un grand camion par semaine.

Les ouvriers font des boiseries, des échafaudages. Il aiment particulièrement la menuiserie.

Classe de M^{lle} Pernet,
Chailly-Lausanne.

ASSOCIATION ANTIALCOOLIQUE DU CORPS ENSEIGNANT GENEVOIS

Les membres de cette Association sont invités à participer à l'assemblée générale annuelle de mercredi 18 mars 1953, à 18 heures, dans la Maison de Jeunesse, 3, rue Général Dufour, au 1er étage.

1. Présentation des rapports annuels (partie administrative) ;
2. A 19 heures un repas est prévu au prix de 3 francs.
Les participants au repas sont priés de s'inscrire auprès de Mlle D. Seidel, institutrice, route de Florissant 95, en téléphonant au No 6 89 11 entre 19 heures et 21 heures.
3. A 20 h. 30 :
 - a) le Congrès antialcoolique de Paris, sujet présenté par M. le docteur H. Revilliod ;
 - b) le Fonds antialcoolique du Docteur Lucien Bovet, communication de M. H. Baumard, instituteur ;
 - c) entretien au sujet de l'enseignement antialcoolique dans les écoles.

Tous les membres du Corps enseignant sont invités à participer nombreux à ces manifestations.

NEUCHÂTEL

RAPPORTS DES SECTIONS 1952

Le Locle. Cette section est dirigée par un président compétent et sympathique, M. Ernest Hasler qui nous donne une relation fidèle et bien ordonnée des événements marquants de ce dernier exercice. L'« Educateur » ayant publié, tout au cours de l'année, des échos de ce district, nous écourterons ces extraits pour ne point nous répéter.

M. Hasler constate que la double affiliation qui semblait être le seul obstacle à l'adhésion de certains membres à la V.P.O.D. était un motif spécieux puisque l'abandon de cette obligation décidée par l'assemblée de Corcelles n'a pas eu du tout les suites qu'on était en droit d'attendre.

La séance d'information sur le « Fonds scolaire de prévoyance » qui réunissait les deux districts du haut, n'a compté la présence que d'une dizaine de collègues loclois... Indifférence ?

Le rapport signale une entrevue du Cartel et des présidents de section avec les délégués des Conseils communaux des villes au sujet des allocations de résidence. Intervention utile qui a permis de mettre le frein à certaines velléités de restrictions.

La section a été convoquée en automne pour entendre M. Deppen parler du programme d'action de la V.P.O.D. en général et de questions nous concernant directement.

Rappelons aussi la consécration définitive de la représentation du Corps enseignant au **Bureau** de la Commission scolaire du Locle.

F. G. T.

No 352

TRANSPORT DU PÉTROLE

Le transport le plus moderne et l'un des plus avantageux est le pipe-line ; on en trouve aux Etats-Unis, au Moyen-Orient, mais peu en Europe. Le plus grand pipe-line du monde (de New-York au Texas) mesure 60 cm. de diamètre, longueur 2000 km. Il peut transporter par jour 50 millions de litres, il s'appelle « Big Inch » ; il faudrait 2500 wagons (un train de 22 km.) pour faire le même travail. Des stations de pompage fonctionnent le long du pipe-line. — La première canalisation fut posée en 1859. Le pipe-line se compose d'un tube d'acier, aux éléments d'une dizaine de mètres soudés bout à bout. Il relie les puits aux raffineries et aux ports. De là, des bateaux ou trains transportent la précieuse cargaison, puis des camions-citernes la distribuent aux stations de service.

Rien que les pipe-lines d'Amérique donneraient, mis bout à bout, une ceinture d'acier faisant plus de six fois le tour de la terre.

Roby G., Marinette R., Lina P.

Classe de P. Badoux, Essertines s/Yverdon.

F. G. T.

No 352

PRODUCTION MONDIALE DE PÉTROLE

Pays producteurs	Début de la production	Production 1948 :		Production cumulée jusqu'au 1er janv. 1949 :	
		milliers de t.	en %	milliers de t.	en %
Etats-Unis	1859	288	59	5071	63
Vénézuéla	1917	72	14	659	8
Russie	1862	30	6	828	10
Iran	1912	25	5	258	3
Arabie Séoud.	1936	19	4	46	0,6
Autres pays		52	12	1148	15,4
TOTAUX		486	100	8010	100

Tiré de « Le Pétrole », de E. Dalemont, Collection « Que sais-je ? »

Classe de P. Badoux, Essertines s/Yverdon.

Nous ne revenons pas sur la course annuelle (Strasbourg) dont un récit détaillé a paru en son temps ici même. En plus, une visite à l'Exposition Courbet à Besançon, le 1er octobre, mérite d'être relevée. « Une semaine plus tard, un autocar déposait 40 collègues du district sur l'esplanade dominant le chantier de l'usine du Châtelot. Très aimablement, un ingénieur nous initia tout d'abord aux mystères du futur barrage franco-suisse. Ce fut ensuite la descente vertigineuse jusqu'au lit du Doubs. Nous ne sommes pas accueillis par une fanfare, mais par un chaquet de détonations impressionnantes qui nous engagent à chercher rapidement un abri. De loin, nous suivons le travail des hommes œuvrant qui à une galerie, qui à l'usine, qui encore à la correction du Doubs. Puis nous remontons le cours de la rivière pour nous arrêter à proximité du sommet du barrage qui est en voie d'achèvement. Travail de Titan qui impressionne visiblement chaque participant ! Le retour, au milieu d'une superbe nature automnale achève cette visite intéressante. »

Les collègues malades continuent à être visités officiellement par les membres du Comité, ainsi que nos anciens membres qui atteignent leurs 75 ou 80 ans. C'est une tradition qu'il est bon de maintenir et à laquelle les bénéficiaires sont sensibles.

Et M. Hasler termine par de chauds remerciements à l'adresse de ses collaborateurs. Cette reconnaissance, nous la lui exprimons aussi pour son amabilité et l'excellent esprit qu'il ne cesse d'apporter dans toutes ses relations.

W. G.

COMMUNIQUÉ

UN CADEAU DE PAQUES

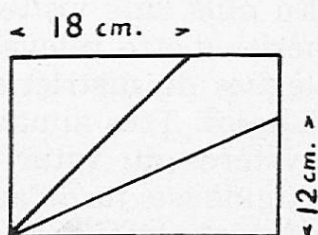
« PLAISIR DE LIRE » nous apporte un cadeau de Pâques qui nous permettra de faire à notre tour bien des cadeaux de Pâques. Cette intéressante société d'édition nous réitère son offre spéciale de Noël, dont maints collègues ont su bénéficier. Sur simple carte au secrétariat, Clochetons 19, Lausanne, vous recevrez une petite bibliothèque contenant VINGT livres de choix pour le 50 % de leur valeur, soit Fr. 29.50 seulement.. Ce sont :

Pouchkine : La Fille du Capitaine. *Ramuz* : Jean-Luc persécuté. *Farinet*. *Alain Fournier* : Le Grand Meaulnes. *Frans Bengtsson* : Ormle-Rouge. *Paul Arène* : La Chèvre d'Or. *Flaubert* : Un cœur simple. *Alphonse Daudet* : Contes. Lettres de mon Moulin. *Tartarin sur les Alpes*. *Balzac* : La Maison-du-Chat-qui-pelote. La Vendetta. *George Sand* : François-le-Champi. *Lamartine* : Christophe Colomb. *Léon Cladel* : L'Enfant sauvage. *Ernest Zahn* : Le Diffamateur. *Theuriet* : Le Bracelet de turquoise. *A. de Chambrier* : Sibylle ou Le Chatelard de Bevaix. *B. Vulliemin* : L'Esprit souffle. *Giovanni Anastasi* : Pipetta.

Nous ne saurions trop remercier le Comité de « Plaisir de lire » des avantages substantiels qu'il veut bien consentir au corps enseignant romand et nous vous engageons vivement, chers collègues, à en profiter sans tarder.

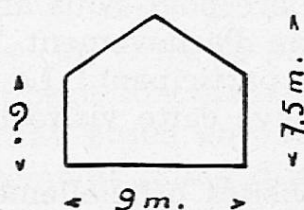
FICHE DE GÉOMÉTRIE

(Récapitulation de quelques surfaces)



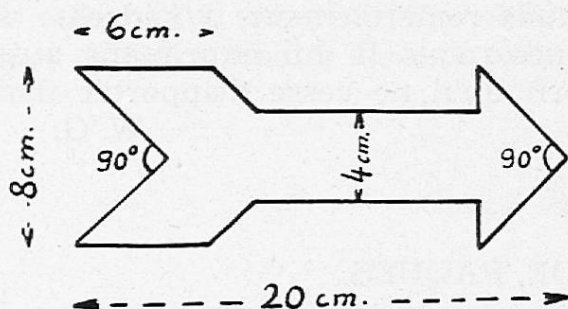
Ce rectangle, partagé en 3 parties égales, a une surface de 486 cm^2 . Quelles sont ses dimensions ?

Réponse : 27 cm. et 18 cm.



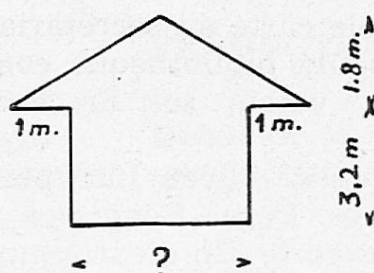
La surface de cette façade est de 54 m^2 . Quelle est la hauteur du bord ?

Réponse : 4,5 m.



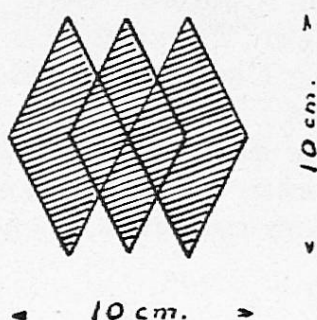
Quelle est la surface de cette flèche ?

Réponse : 92 cm^2 .



La surface de cette façade est de $24,35 \text{ m}^2$. Quelle en est la base ?

Réponse : 5,5 m.



Quelle est la surface hachée ?

Réponse : $62,5 \text{ cm}^2$.

A. Marguerat.

Partie pédagogique

LE PEINTRE DES SONS EXPOSE A LAUSANNE

Le peintre lausannois Blanc-Gatti, celui-là même que la presse parisienne nomma « le peintre des sons », va exposer prochainement à Lausanne. C'est là une aubaine dont ne manqueront pas de profiter tous les collègues qui s'intéressent à la peinture et à la musique. Nous avons eu, dernièrement, l'occasion de visiter l'atelier de l'artiste à Rieux et nous avons été conquis. Blanc-Gatti, en effet, n'est pas un peintre ordinaire. Pour lui, des liens puissants unissent les sons et les couleurs ; il croit, comme de nombreux artistes et savants, aux phénomènes encore mal connus de la synopsie (audition colorée). « Il joue avec nos sensations — écrivait la revue « Art et Cinéma » de Paris — et nous transporte dans un univers spécial où le rêve cotoie sans cesse la réalité ». Et la « Tribune de Lausanne » : « Portons-lui, à ce bourgeois de Lausanne qui nous revient chargé d'honneurs et de notoriété, l'hommage que lui doit sa ville natale ».

L'exposition Blanc-Gatti, qui se tiendra à la Salle Jean Muret, du 14 mars au 13 avril 1953, sera un événement artistique de choix et nous y convions tous ceux qui estiment qu'il convient de soutenir les créateurs de beauté. Le vernissage aura lieu le samedi 14 mars, à 17 heures. Il sera présidé par M. Hans Haug, le musicien bien connu.

Henri Devain,

Président de l'Association des Amis de Blanc-Gatti.

Degré moyen (Avant l'étude des moyens de transport) :

L'HOMME ET LES FARDEAUX

Préparation :

a) Demander aux enfants d'observer autour d'eux, dans la rue, à la gare, sur la place du marché, etc., les personnes transportant des charges pesantes ou légères. Attirer l'attention sur la diversité des manières de porter des fardeaux (sans utilisation de véhicules).

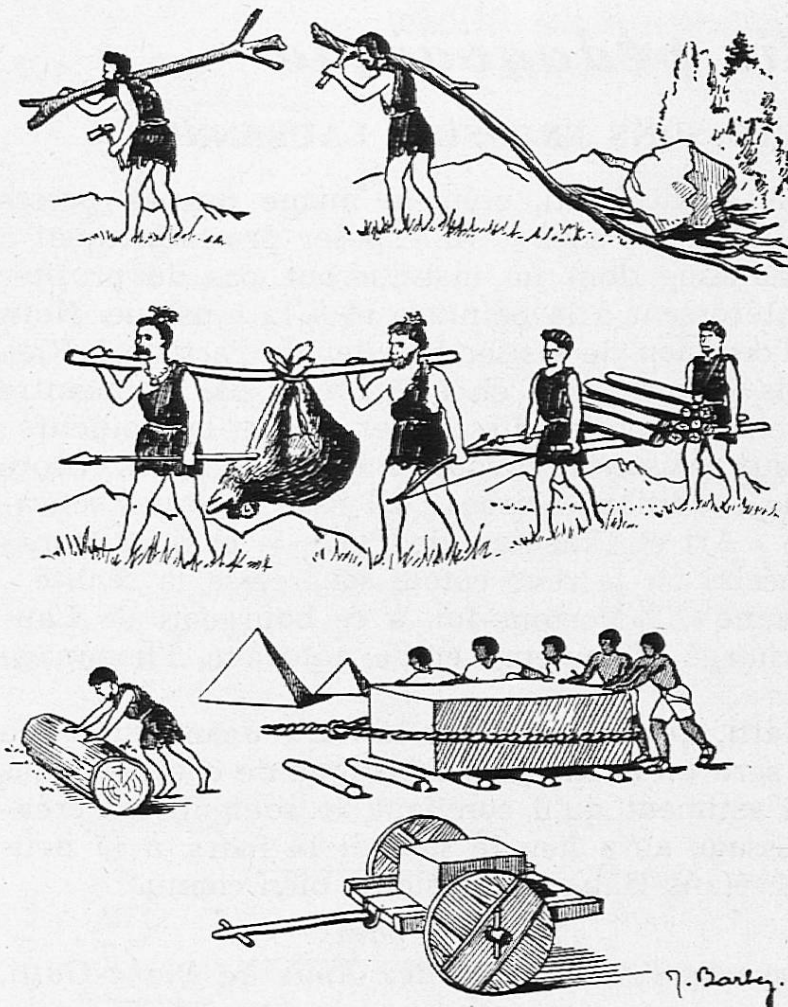
b) Collectionner des images qui seront commentées en classe et qui prendront place dans le cahier d'observations.

Observer aussi les illustrations des divers manuels.

c) Recherches personnelles :

Quel est, à peu près, le poids de ce que porte :

- le commissionnaire de la gare ;
- le garçon livreur (boulangier, laitier, boucher) ;
- le porteur accompagnant des alpinistes ;
- le soldat complètement équipé ;
- le déménageur ;
- le vigneron qui remonte la terre ;
- le maçon, etc.



Quel poids maximum un homme peut-il soulever (haltères) ?

Combien un manoeuvre devrait-il faire de voyages pour porter 1500 kg. de briques qu'une grue élève en une seule fois (30 kg. par voyage) ?

Combien de voyages pour décharger un camion de 10 t. de farine en sacs de 50 kg. ?

Quelle charge un mulet peut-il transporter (poids) ?

Quels autres animaux, dans d'autres pays, transportent de lourdes charges ?

Comment appelle-t-on les animaux domestiques employés au transport des charges (sommes) au moyen d'un bât ?

Connais-tu des instruments inventés par l'homme pour porter plus facilement certains fardeaux ?

De quoi se sert-on pour connaître le poids des choses que l'homme transporte ?

Que signifie l'expression : payer le port d'un paquet, d'une lettre, etc. ? De quel mot vient le nom « port » ?

Cherche dans le manuel d'histoire ce qu'était une chaise à porteurs. (Comparer avec la chaise gestatoire employée dans les grandes cérémonies du Vatican.)

Pourquoi y avait-il autrefois, dans les villes, des porteurs d'eau ?

Cherchez dans les revues des images faisant voir comment on porte certains fardeaux en Afrique, aux Indes, en Chine, etc.

Les réponses au questionnaire alimenteront les entretiens et les diverses leçons.

* * *

VOCABULAIRE - ÉLOCUTION

Une charge, un chargement, la lourdeur, la pesanteur, la masse, le poids, un fardeau, un faix, le portefaix, le porteur, le commissionnaire, le colporteur, le déchargeur, le déménageur, un homme de peine (un docker), etc.

Cherchons des adjectifs convenant au nom : Charge.

Une charge lourde, pesante, alourdie, appesantie, légère, allégée, énorme, encombrante, faible, forte, excessive, écrasante, harassante... (employer aussi avec « fardeau » ou « faix »).

Utilisons des mots qui modifient le sens de l'adjectif :

Une charge **très** lourde

» trop »

» **excessivement** lourde

» **beaucoup trop** »

très légère

trop »

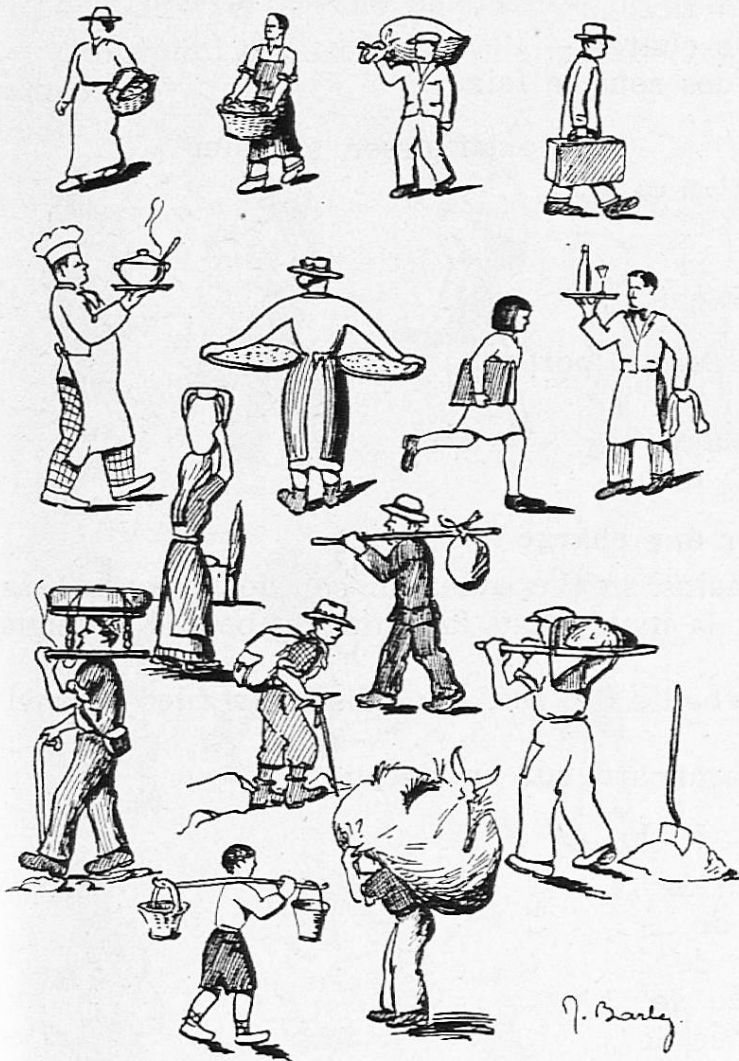
.....

.....

On peut dire :

Lourd comme du plomb...
(Faire trouver des exemples.)

léger comme...



Employons le mot « lourd » avec d'autres noms :

Un lourd fardeau, un sac..., un panier..., une corbeille..., un... camion, un « poids lourd », etc.

Avoir la tête lourde, une ... peine.

De même avec le mot « léger ».

Remplacer par un seul mot les expressions :

Rendre plus lourd,
rendre plus léger,
rendre plus pesant.

Quelques adjectifs à employer avec le mot « porteur » :

Un porteur robuste, fort, très fort, fatigué, harassé de fatigue, infatigable, résistant, exténué, épuisé, etc.

Cherchez des actions que l'on peut faire avec une charge, un fardeau, un faix, un sac, un panier, etc.

Une charge peut se porter (faire chercher les expressions) :

Sans peine, avec peine, avec beaucoup de peine, avec effort, sans gros effort, péniblement, sans fatigue, sans se fatiguer, facilement, avec précaution, délicatement, en hâte, à pas lents, lentement, à grande-peine, etc.

Employer ces expressions dans des phrases.

Il sera utile, à propos des charges et des fardeaux, de revoir les **mesures de poids** (orthographe et signification).

(Unités étudiées par l'élève du degré moyen.)

Le poids brut, le poids net d'une masse

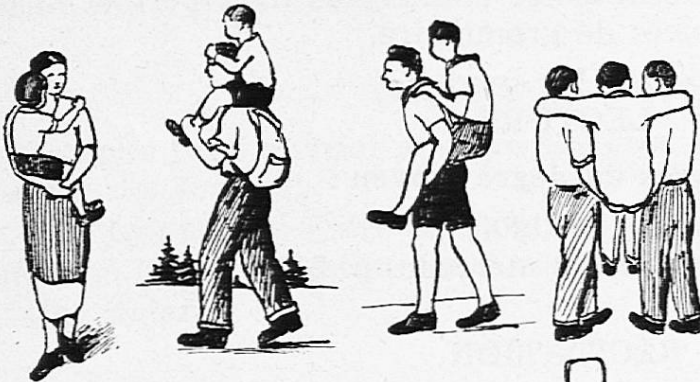
La tare, tarer

Mettre bon poids

On parlera aussi de la **balance** (sujet pour leçon de choses) : Balance commune, balance romaine, balance de Roberval, balance automatique, bascule, le plateau, le fléau, le couteau, la colonne, une aiguille.

Une **pesette** : petite balance de précision pour les monnaies.

(Pourquoi la Justice est-elle représentée par une statue portant une balance ?)



Le **peson** (à ressort, à contrepoids)

Un pèse-lettre, des pèse-lettres

Un pèse-bébé, des pèse-bébés.

Expressions à examiner :

Valoir son pesant d'or

Au poids de l'or

Le poids des ans

Le fardeau de la vieillesse

.....

Se charger de tout

Porter aux nues

.....

Autres expressions :

Un sommeil léger

» lourd

» de plomb

Une peine légère

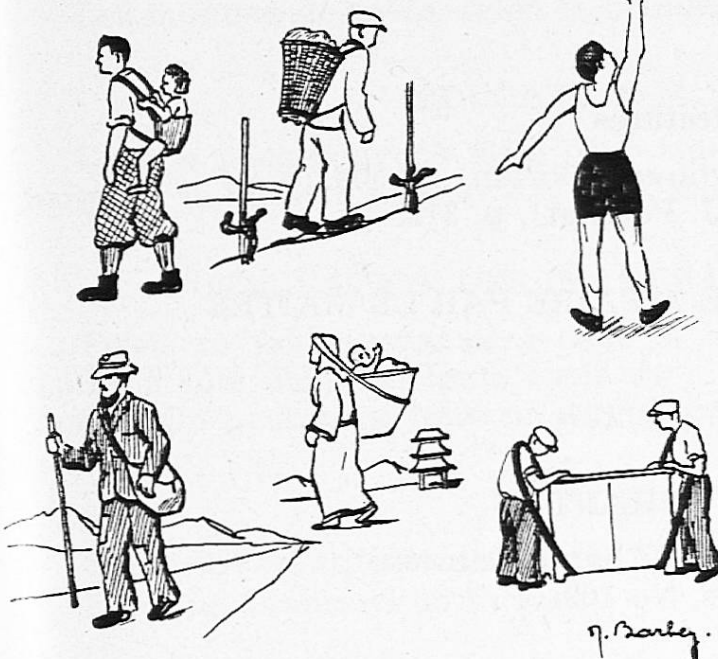
» lourde

Une faute légère

» lourde

Un esprit lourd

Peser ses paroles



Complément de vocabulaire pour élèves avancés :

En portant de lourds fardeaux, on se sent fatigué, on sent la fatigue, l'épuisement, l'éreintement, l'exténuation, une courbature, la lassitude, on est fatigué, exténué, courbaturé, las, brisé, accablé de fatigue, harassé, échiné, fourbu, rendu, roué, moulu...

N'en pouvoir plus,
Etre à bout de forces.

Chercher les **homonymes** du mot : **poids**.

* * *

PHRASEOLOGIE

Exercices à tirer des leçons de vocabulaire et des textes indiqués plus loin.

De même pour les exercices de RÉDACTION (voir aussi les illustrations, qui faciliteront peut-être le choix des sujets).

Orthographe des mots nouveaux et textes en rapport avec le programme de **grammaire**. Le vocabulaire donné plus haut permet la préparation de nombreux exercices de grammaire.

LECTURE**Dans le manuel de lectures du degré moyen :**

Bernard, le petit paysan, p. 120.

Un accident en forêt (fin du morceau, p. 240).

RÉCITATION**Dans le même manuel :**

Le facteur, p. 124.

Dans l'ancien manuel de lectures :

L'aveugle et le paralytique (Florian), p. 304.

Les deux abeilles (J. J. Porchat), p. 312.

PETITE LECTURE A FAIRE PAR LE MAITRE**Dans l'ancien manuel :**

Le jardinier et son âne, p. 137.

CHANT

La grand'maman, No 78 (Chante Jeunesse).

Chanson des glaneuses, No 103.

La chasse, No 110.

DESSIN

Illustration de scènes choisies dans les lectures ou dans les textes ci-dessous.

Croquis de personnages comme ceux qui accompagnent ces quelques notes. (On peut en faire une frise pour décorer la classe.)

MODELAGE ET CARTONNAGE

Petits paniers, corbillons, etc.

HISTOIRE

Les transports avant l'invention des véhicules (avant l'invention de la roue). Chaise à porteurs, etc.

GÉOGRAPHIE

Quelques mots sur les peuplades où l'on ne connaît pas encore l'emploi des véhicules et des bêtes de somme.

Comment, dans certaines régions d'Afrique ou d'Asie les mères portent leurs petits enfants, etc.

LEÇONS DE CHOSES

Comment un ouvrier soulève un gros bloc de pierre (introduction à l'étude des leviers).

Une balançoire. Faire les diverses expériences en plein air, en utilisant une grande planche posée sur une grosse pierre ou un tronc.

Une balance.

CALCUL

Les mesures de poids, selon le manuel.

ÉDUCATION MORALE

Ce que nous pouvons faire pour aider à soulever ou à porter une charge (à la maison, dans la rue, chez une personne âgée, etc.)

UTILISATION DES IMAGES COLLECTIONNÉES

Faire un joli arrangement dans le cahier d'observations. En faire figurer à côté d'un joli texte copié avec soin dans les cahiers de **calligraphie**. On peut aussi faire un « dépliant » avec textes et dessins.

EN PLEIN AIR

Comment transporter un blessé (v. illustrations).

Faire un brancard de fortune.

M. Barbey.

Quelques textes se rapportant au sujet :

L'HOMME ET LES FARDEAUX

Un pauvre bûcheron, tout couvert de ramée,
Sous le faix du fagot aussi bien que des ans
Gémissant et courbé, marchait à pas pesants,
Et tâchait de gagner sa chaumine enfumée.
Enfin, n'en pouvant plus d'effort et de douleur
Il met bas son fagot, il songe à son malheur.

La Fontaine (La mort et le bûcheron).

Une vieille femme, chargée d'un lourd panier, marchait, par une sombre journée d'hiver, le long des rues d'une grande ville. La neige, à moitié fondue, rendait la marche très difficile, et la pauvre créature n'avancait qu'avec peine.

(Lectures illustrées.)

Le petit écolier

... Et je sortais avec mon petit sac, les pieds dans mes sabots, le gros bonnet de roulier sur les oreilles et ma bûche sous le bras.

Erckmann-Chatrian.

Petit écolier

Ce que je vois alors dans ce jardin, c'est un petit bonhomme qui, les mains dans les poches et sa gibecière au dos, s'en va au collège en sautillant comme un moineau.

Anatole France.

Les petits travailleurs

Pierre, Babet et Jeannot vont ramasser les feuilles mortes... Pierre a pris sa hotte ; c'est un petit homme. Babet a pris son sac ; c'est une petite femme. Jeannot les suit avec la brouette !

.....

Encore une brassée de feuilles mortes et les petits ouvriers prendront la route du village. La montée est rude. Courbés sous le sac ou penchés sur la brouette, ils ont chaud et la sueur leur monte au front. Pierre, Babet et Jeannot s'arrêtent pour souffler.

Mais la pensée de la soupe aux pois soutient leur courage. Pousant et soufflant, ils arrivent enfin.

Anatole France.

La vaillante grand'mère

Sa lourde hotte sur son dos un peu voûté, elle s'en allait à Nyon, la ville voisine, pour les commissions du village... Elle suivait jusqu'au bout la longue route en plein soleil, s'asseyant de place en place sur une borne, à l'ombre maigre d'un pommier, pour essuyer la sueur qui ruisselait de son visage.

Edouard Rod.

Le semeur

Un paysan marche lentement, un sac de toile blanche sur la poitrine ; sa main plonge à mesure, et, d'un geste circulaire, il répand dans les sillons labourés des poignées d'orge ou d'avoine dont les grains s'éparpillent sur la glèbe en rendant un léger son métallique.

D'après A. Theuriet.

Vendange

Ils (les vignerons) passaient un bâton de bois dur dans les anses de la gerle, remplie jusqu'aux bords, la soulevaient sur l'épaule et, imprimant à leur fardeau un léger mouvement de bascule, ils le déposaient sur le train du char.

H. Bordeaux.

Retour de vendange

Les femmes posaient avec précaution sur la crédence les paniers contenant les belles grappes noires et bleues qu'on étale pour les conserver sur la paille des greniers.

Emile Moselly.

Tu seras soldat

Il faudra courir sac au dos,
Porter plus lourd que ces gros livres,
Faire étape avec des fardeaux,
Cent cartouches, trois jours de vivres.

V. de Laprade.

Petit frère

S'il est tombé, le petit frère,
S'il est tombé tout en courant,
Toi, le grand, reviens en arrière,
Relève-le tout doucement.

H. S. Brès.

Bastide, le petit commissionnaire

On le rencontre dans les rues avec un panier ou un pot de lait recouvert d'une soucoupe.

Ph. Monnier.

Les foins

Viennent alors les « dix heures », qu'une petite fille apporte dans un panier et dans un bidon de fer-blanc ; et, son panier, elle l'a passé au bras droit et le bidon lui pend à la main gauche : du café pour les femmes, de la piquette pour les hommes ; et le bidon est mis au frais contre le tronc d'un cerisier. A côté se tient le panier, et, de dessous le linge blanc, sort le cou noir d'une bouteille.

C. F. Ramuz.

La moisson

...les gerbes ont été soulevées une à une au bout de la fourche, d'un souple mouvement des reins.

C. F. Ramuz.

Moissons d'autrefois

Derrière lui (le faucheur), à quelques pas, sa compagne prend à pleines brassées la moisson pour la disposer en javelles. Cela s'appelle « ramasser après la faux » : ouvrage pénible s'il en est. Malheur à l'épiderme de la moissonneuse si des chardons se trouvent mêlés aux épis ! Plus tard, les javelles sont portées sur des liens d'osier entourés de paille ou sur des cordelettes de couleur verte pour être nouées en gerbes.

H. Laeser.

Une glaneuse

Glaner, c'est plutôt l'affaire des enfants et des femmes âgées. L'année dernière, dans mon village, la tante Julie, qui approche des quatre-vingts, a glané vaillamment de quoi nourrir ses poules l'hiver. Ne pouvant plus porter de javelles sur le lien, elle a quand même tâché de se rendre utile. Un bon exemple !

H. Laeser.

Un précieux fardeau

La femme est jeune, elle chante ; ses yeux et ses dents brillent dans l'ombre, car elle rit de la bouche et du regard. Elle tient dans ses bras un joli enfant, un petit garçon tout nu, comme un fils de déesse...

La maman me le montre avec orgueil : « Monsieur, me dit-elle d'une voix mélodieuse, n'est-ce pas qu'il est bien joli, mon petit garçon ? »

Anatole France.

En route pour le marché

Elles portaient au bras de larges paniers d'où sortaient des têtes de poulets par-ci, des têtes de canards par-là.

G. de Maupassant.

Un vagabond

Il semblait las, harassé, fourbu. La bretelle de son havresac lui sciait les épaules, et, par les trous de ses grosses chaussures à clous, ses orteils passaient, saignants.

Emile Moselly.

Le chevrier

C'est d'ordinaire un garçon d'une dizaine d'années, un bâton à la main et portant une petite boîte ronde, la boîte au sel, passée en bandoulière derrière le dos.

Emile Javelle.

Instituteur, suisse allemand, 30 ans, désire passer 14 jours dans famille cultivée (d'instituteur) de langue française pour se **perfectionner dans la conversation**. Prix de pension dans les Fr. 10.—. Date: dès le 6 avril 1953 environ. Voiture à disposition pour excursion en commun. S'adresser à W. Schaffner, instituteur, Wettingen.

Linoléum - Tapis

Parquet-liège Sols en caoutchouc



P. König & Cie. LAUSANNE

Galleries Ste-Luce - Petit-Chêne - Téléphone 22 55 41

A l'enseigne de la
Lampe Eternelle

vous trouverez
un cadre accueillant



**Un bon vin
et des spécialités au fromage**

E. PAUTEX

Caroline 1

Lausanne



ECOLE DE L'AURORE

1 rue de l'Aurore - LAUSANNE - Tél. 23 83 77
prépare éducatrices, institutrices. Culture gén.,
langues. Placement des élèves assuré. ECOLE ENFANTINE

Vos imprimés

seront exécutés avec goût par l'

IMPRIMERIE CORBAZ S.A. MONTREUX

Les Grands Magasins d'Ameublement

vous offrent des meubles de qualité à des prix très avantageux. Demandez sans engagement notre catalogue et tous renseignements sur nos facilités d'achat.

BON à retourner à ROLENS S. A., St-Pierre 4, LAUSANNE

Nom : Prénom :

Lieu: Rue: No:

Collège Pierre Vizet

Ch. des Cèdres 3

LAUSANNE

Trois classes préparent les examens d'entrée 1954 aux
Collège classique - Collège scientifique - Ecole de commerce

Les devoirs se font en classe

Début: 14 avril 1953 à 8 h.

Paul Cardinaux, dir.

Tél. 24.15.79

ETUDES CLASSIQUES SCIENTIFIQUES ET COMMERCIALES

Maturité fédérale
Ecoles polytechniques
Baccalauréat français
Technicums

Diplômes de commerce
Sténo-dactylographe
Secrétaire-comptable
Baccalauréat commercial

Classes préparatoires dès l'âge de 10 ans
Cours spéciaux de langues

Ecole Lémania

LAUSANNE

CHEMIN DE MORNEX



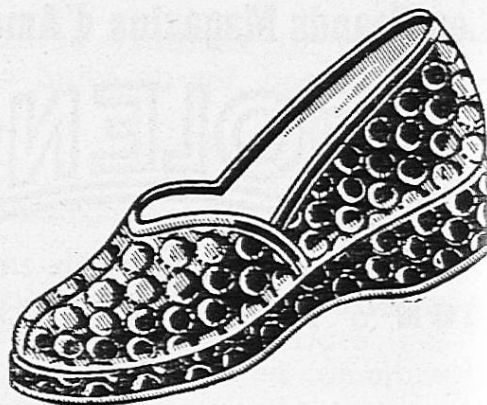
TÉL. (021) 230512

POUR TOUTES VOS CHAUSSURES

CHAUSSURES
A L'ÉTOILE VEVEY
ED. NICOLE S.A.

Tél. 5 10 84

Le plus grand choix de la région





LES RETRAITES POPULAIRES ASSURENT LES JEUNES AUX MEILLEURES CONDITIONS.

Éducateurs! INCULQUEZ A VOS ÉLÈVES LES NOTIONS DE PRÉVOYANCE QUI LEUR PERMETTRONT DE METTRE LEURS VIEUX JOURS A L'ABRI DU BESOIN.

CAISSE CANTONALE VAUDOISE DES

RETRAITES POPULAIRES

subventionnée, contrôlée et garantie par L'Etat

SIEGE : Av. Ruchonnet 18, LAUSANNE

Mobilier scolaire moderne



- réglable
- solide
- confortable
- élégant

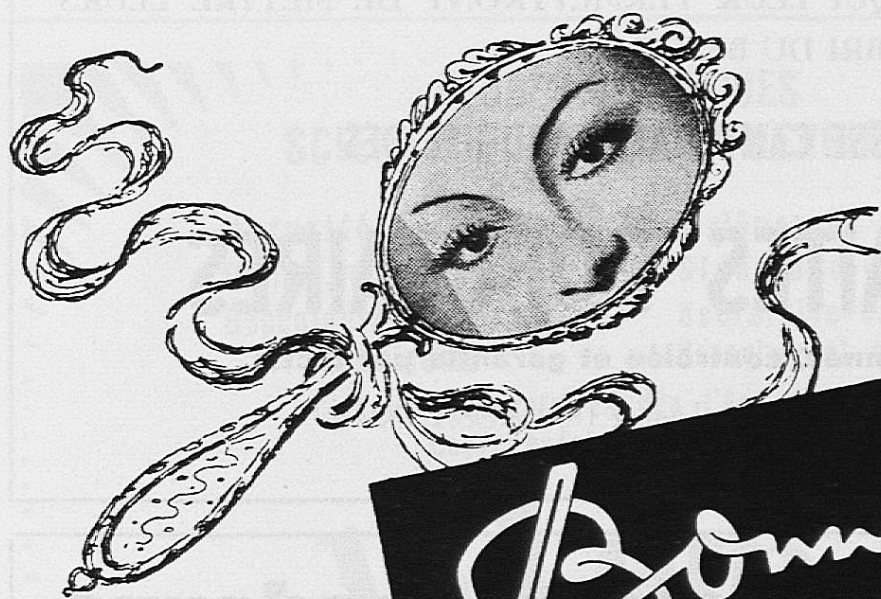
(Modèles reconnus par le
Dépt. de l'Instr. publique
vaudois)

Fabrique Bâloise de meubles en fer S.A. Sissach

ci-devant Th. Breunlin & Cie Tél. (061) 7.44.61

Bibliothèque
Nationale Suisse
B e r n e

J. A. — Montreux



Bonmarc
NOUVEAUTES

reflet de l'élégance féminine

SOCIÉTÉ VAUDOISE DE SECOURS MUTUELS

COLLECTIVITÉ S. P. V.

*Êtes-vous assuré
contre la maladie?*

Demandez sans tarder tous renseignements à

M. F. PETIT

Ed. Payot 2 Lausanne Téléphone 23 85 90

Pour combinaisons maladie-accidents-tuberculose etc.