

Zeitschrift: Édicateur et bulletin corporatif : organe hebdomadaire de la Société Pédagogique de la Suisse Romande
Herausgeber: Société Pédagogique de la Suisse Romande
Band: 86 (1950)
Heft: 22

Heft

Nutzungsbedingungen

Die ETH-Bibliothek ist die Anbieterin der digitalisierten Zeitschriften auf E-Periodica. Sie besitzt keine Urheberrechte an den Zeitschriften und ist nicht verantwortlich für deren Inhalte. Die Rechte liegen in der Regel bei den Herausgebern beziehungsweise den externen Rechteinhabern. Das Veröffentlichen von Bildern in Print- und Online-Publikationen sowie auf Social Media-Kanälen oder Webseiten ist nur mit vorheriger Genehmigung der Rechteinhaber erlaubt. [Mehr erfahren](#)

Conditions d'utilisation

L'ETH Library est le fournisseur des revues numérisées. Elle ne détient aucun droit d'auteur sur les revues et n'est pas responsable de leur contenu. En règle générale, les droits sont détenus par les éditeurs ou les détenteurs de droits externes. La reproduction d'images dans des publications imprimées ou en ligne ainsi que sur des canaux de médias sociaux ou des sites web n'est autorisée qu'avec l'accord préalable des détenteurs des droits. [En savoir plus](#)

Terms of use

The ETH Library is the provider of the digitised journals. It does not own any copyrights to the journals and is not responsible for their content. The rights usually lie with the publishers or the external rights holders. Publishing images in print and online publications, as well as on social media channels or websites, is only permitted with the prior consent of the rights holders. [Find out more](#)

Download PDF: 31.12.2025

ETH-Bibliothek Zürich, E-Periodica, <https://www.e-periodica.ch>

EDUCATEUR

ET BULLETIN CORPORATIF

SOMMAIRE

PARTIE CORPORATIVE: 27^e Congrès S. P. R., Lausanne. — Ecole publique et éducation nouvelle: Errata. — Vaud: Rappel du caissier S. P. V. — Postes au concours. — Cercle pédagogique lausannois. — Association vaudoise des éducateurs de classes de développement. — Section de Nyon. — Société vaudoise des maîtresses ménagères. — Genève: Une heure de poésie et de musique. — U. I. G. - Messieurs: Congrès de Lausanne. — Assemblée générale ordinaire. — U. I. G. - Dames: Convocation. — Communications. — Neuchâtel: Une mesure qui devrait se généraliser. — Jura: De tout un peu.

PARTIE PRATIQUE: W. Braissant: De la lourde chenille au léger papillon. — R. Gross: La première année de géographie (troisième partie). — Edm. Altherr: Quelques expériences de biologie végétale (II).

PARTIE CORPORATIVE

27^e CONGRÈS S.P.R. LAUSANNE

Pour les collègues n'ayant pas trouvé de bulletin de versement dans le Livret souvenir du 27^e Congrès, et qui désireraient s'inscrire, voici les différentes possibilités offertes aux congressistes :

- | | |
|--|--------------------------------------|
| I. Carte de base (insigne - conférence - congrès - soirée - bal) | IV. Carte III et couche, casernes |
| Fr. 7.— | Fr. 20.— |
| II. Carte de base et dîner samedi | V. Carte III et couche chez habitant |
| Fr. 13.— | Fr. 22.— |
| III. Carte de base, dîner et souper samedi | VI. Carte III et couche à l'hôtel |
| Fr. 18.— | Fr. 26.— |
| | E. Excursion dimanche avec le dîner |
| | Fr. 12.— |

Tous les bulletins de versement sont bons... Soyons nombreux !

Le Comité d'organisation.

« ECOLE PUBLIQUE ET EDUCATION NOUVELLE »

Errata

Le rapporteur général, M. Ad. Ischer, de Neuchâtel, absent durant le temps de la composition du rapport « Ecole publique et Education nouvelle », nous communique quelques corrections d'auteur. Nous publions bien volontiers un errata.

- Page 45, ligne 7 — Fermer la parenthèse après : rapporteurs.
 » 46, » 10 — Marge, au lieu de : marque.
 » 47, » 11 — Ouvrir les guillemets avant : car.
 » 56, » 9 — expérimentée, au lieu de : expérimentale.
 » 57, » 32 — Pour, au lieu de : Paul.
 » 65, » 12 — Breithaupt, au lieu de Breithapt.

- Page 68, ligne 4 — *omniscient, au lieu de : omnicient.*
 » 69, » 3 — *La citation est reprise de S. Roller.*
 » 84, » 7 — *instruction, au lieu de : éducation, la phrase continue par : en 1950, après la grande épreuve, primat de l'éducation.*
 » 84, » 22 — *Fermer les guillemets après : surveillé.*
 » 89, » 6 — *Fermer les guillemets après : révélation.*
 » 89, » 31 — *dans, au lieu de : sous.*
 » 90, » 18 — *son usage, au lieu de : sa naissance.*

Commission de presse et publications
du XXVIIe Congrès.

VAUD

RAPPEL DU CAISSIER S.P.V.

1. Les collègues qui n'ont pas encore acquitté leur cotisation pour l'année en cours sont invités à verser Fr. 23.— au C. ch. p. II. 2226.
 2. Que ceux qui n'auraient pas reçu de carte S.P.V. la réclament au caissier.
 3. Les présidents de sections voudront bien, dans la mesure du possible, nous indiquer la date à laquelle intervient un changement d'adresse, ceci pour l'envoi de l'« Educateur ».
- Merci d'avance. M. Pache.

POSTES AU CONCOURS

Jusqu'au 9 juin 1950 :

Arnex s. Orbe. Institutrice. Entrée en fonctions : 1er nov. 1950.

Ormont-Dessous. Institutrice (classe Sépey II).

Savigny. Maîtresse de travaux à l'aiguille au Martinet.

Jusqu'au 14 juin 1950 :

Treycovagnes. Instituteur.

CERCLE PÉDAGOGIQUE LAUSANNOIS

Rencontre le mardi 6 juin, dès 16 heures, au pavillon scolaire, bas de l'Avenue de la Harpe (trolleybus No 5).

M. P.

ASSOCIATION VAUDOISE DES EDUCATEURS DE CLASSES DE DÉVELOPPEMENT

Notre prochaine séance aura lieu le samedi 3 juin à 14 h. 15, au Carillon, Place Chauderon, Lausanne.

Ordre du jour :

Procès-verbal, renouvellement du comité, propositions diverses, cotisations.

Informations de Mlle Ribaud (Office médico-pédagogique).
Invitation cordiale à tous les collègues que nos questions intéressent.

Le comité.

SECTION DE NYON

Deux conférences. — Mercredi dernier, la section de Nyon eut le plaisir d'entendre M. Jacques Burdet, venu présenter son manuel d'éducation musicale. Après avoir expliqué son but et passé en revue les différents chapitres de cet excellent ouvrage, l'auteur voulut bien nous conduire sur le terrain pratique en donnant une leçon à un groupe d'élèves de Nyon. Les nombreux auditeurs manifestèrent par de chaleureux applaudissements leur intérêt et leur reconnaissance.

Signalons qu'un mois plus tôt l'écrivain C.-F. Landry vint nous entretenir des « Mille et une nuits », qu'il nous lut quelques extraits de cette œuvre monumentale, en dégagant la valeur philosophique et morale et intéressa vivement un auditoire pour qui cette page de la littérature était presque totalement inconnue.

SOCIÉTÉ VAUDOISE DES MAÎTRESSES MÉNAGÈRES

Samedi 6 mai s'est tenue à Lausanne, au Cercle Démocratique, l'assemblée officielle des maîtresses ménagères.

Cette année, la séance ne prévoyait ni conférence, ni discussion d'ordre pédagogique ou professionnel, elle était consacrée aux adieux à Mme Michod, inspectrice.

Mlle Jacot-Descombes, présidente, exprima, dans un rapport émouvant, tout ce que l'enseignement ménager vaudois doit à Mme Michod, inspectrice depuis 1930.

Si cet enseignement est devenu obligatoire, si les maîtresses ménagères ont la possibilité de travailler dans des locaux spacieux, si chacun reconnaît aujourd'hui la nécessité d'une préparation ménagère de nos jeunes filles, c'est grâce à Mme Michod qui fit preuve envers et contre tout d'une volonté ferme et tenace et d'une claire vision des choses.

Mlle Jacot-Descombes souhaita ensuite une chaleureuse bienvenue à Mlle Delarageaz, nouvelle inspectrice.

L'assemblée était honorée de la présence de M. Martin, chef de service, de M. Chevallaz, directeur des Ecoles normales, de M. Georges Jacottet, directeur des écoles de Lausanne, qui prirent tour à tour la parole pour remercier Mme Michod de la grande tâche accomplie.

Au cours du repas succulent qui suivit la séance, le Chœur des Vaudaises de Lausanne enchantait les convives de ses productions. Les alertes chanteuses invitèrent Mme Michod à refaire avec elles, une dernière fois, une promenade à travers le pays vaudois, en s'arrêtant ici et là pour écouter une chanson typique de la plaine ou de la montagne !

Les maîtresses ménagères souhaitent une heureuse retraite à leur inspectrice, reconnaissantes de tout ce qu'elle a fait pour le développement de leur association.

A. D.

GENÈVE UNE HEURE DE POÉSIE ET DE MUSIQUE

Chers collègues,

Vous êtes cordialement invité à l'**audition** que donneront sous ce titre les classes d'élocution et le groupe choral des stagiaires le **jeudi 8 juin 1950** à 20 h. 30 à l'Aula de l'Ecole secondaire des jeunes filles, rue Voltaire.

U. I. G. - MESSIEURS

Il est déjà bien tard, mais il n'est jamais trop tard : le Comité de l'U.I.G. serait heureux qu'un grand nombre d'instituteurs genevois participent au Congrès de Lausanne. Nos collègues vaudois se sont donné beaucoup de peine pour le préparer et les conclusions du rapport Ischer doivent être discutées par l'ensemble du corps enseignant romand ; elles engagent l'avenir et nul ne peut y rester indifférent.

Le Comité recommande vivement à tous les membres de l'U.I.G. d'envoyer — toute affaire cessante — leur inscription pour les 24 et 25 juin. Une subvention de Fr. 5.— sera accordée à chaque participant. Les demandes de congé pour le samedi matin doivent être adressées individuellement au Département. Avertissez aussi E. Gaudin, Serrette 34 (tél. 2 30 73) pour un éventuel billet collectif.

Et tous à Lausanne dans trois semaines.

G. W.

ASSEMBLÉE GÉNÉRALE ORDINAIRE

Brasserie de l'Univers (5, rue du Rhône), **lundi 5 juin 1950**, à 17 h.

Ordre du jour :

1. Procès-verbal.
2. Communications du comité.
3. Revalorisation.
4. Questions concernant la C.I.A.
5. Propositions individuelles.

R. Nussbaum, président.

U. I. G. - DAMES — CONVOCATION

Chères collègues, vous êtes convoquées en assemblée générale le **lundi 12 juin**, à 17 heures, à l'Ecole de Malagnou.

COMMUNICATIONS

1. Le **jeudi 15 juin**, nos collègues françaises du sanatorium de **St Jean d'Aulph** nous rendront visite. Elles se font à l'avance une fête de cette escapade à Genève. Nous espérons que nombreux seront les membres de notre Union qui voudront les accueillir. Réservez votre après-midi du 15 juin pour cette rencontre et venez nombreuses à l'assemblée du 12 juin au cours de laquelle tous les renseignements concernant cette journée vous seront donnés.

2. Les collègues qui désirent participer au **Congrès de la Romande** les 24 et 25 juin prochains peuvent s'annoncer par téléphone auprès de la présidente (2 76 89) ou s'inscrire lors de la séance du 12 juin. Le comité enverra la liste au D. I. P.

Bl. G.

NEUCHÂTEL

UNE MESURE QUI DEVRAIT SE GÉNÉRALISER

Nos collègues de **Travers**, jusqu'ici, n'avaient point de délégués à leur Commission scolaire.

Nous avons été fort réjouis d'apprendre que le droit d'être représentés non seulement aux séances plénières mais à celles du Bureau de la Commission venait de leur être accordé. C'est grâce à M. Hügli, instituteur, qui présenta un rapport écrit sur la question, que cet avantage a été obtenu. Nous complimentons notre jeune collègue de ce succès et félicitons l'autorité scolaire de sa compréhension. Nous souhaitons que ce bel exemple de collaboration toute normale, à vrai dire, trouve des imitateurs.

W. G.

JURA

DE TOUT UN PEU...

L'école secondaire de Malleray vient de fêter le 25^{me} anniversaire de sa fondation. Cortège, allocutions, compliments, productions, exposition, rencontres d'anciens élèves, représentations des classes, voilà de quoi être en fête !

Félicitations et vœux à l'école secondaire de Malleray !

La fusion des deux Tramelans pose bien des questions scolaires. Les autorités respectives s'en occupent sérieusement. On envisage l'ouverture de classes nouvelles, éventuellement d'une à la Montagne-du-Droit. C'est l'occasion de répéter à nos amis de la Trame : « La ruche bourdonne ! »

La question des bâtiments scolaires est aussi urgente à résoudre au chef-lieu prévôtois. On l'étudie depuis assez longtemps, mais il paraît que le fruit n'est pas encore mûr... Les électeurs viennent de refuser par deux fois les crédits nécessaires... Nous savons pourtant que nos collègues y mettent leur cœur aussi et pensent avant tout à l'avenir de la jeunesse.

L'assemblée des délégués de la S.I.B. a eu lieu. Nous nous permettrons d'y revenir un peu plus tard en publiant un résumé pouvant intéresser à la fois nos amis romands et... quelques jurassiens lisant l'« Educateur ».

Avez-vous déjà parcouru, collègues jurassiens, le rapport du Congrès de Lausanne ? Combien parmi vous s'en iront « par Lausanne » ? En tous cas, aucun signe de vie n'est parvenu au correspondant à la suite de l'entrefilet du 13 mai... On demandait quel collègue biennois, ou délémontain, ou prévôtois se chargerait de s'occuper d'un billet collectif. Inertie des régents, tout de même !

H. Reber.

Membres de la S.P.R., favorisez de vos achats les annonceurs de votre organe corporatif.

PARTIE PRATIQUE

DE LA LOURDE CHENILLE AU GRACIEUX PAPILLON

(pour élèves de 9—10 ans)

Les papillons

Qu'ils sont beaux, les papillons ! oh ! mon Dieu, qu'ils sont beaux ! Il y en a dont les ailes sont barrées de rouge ; il y en a d'un bleu vif avec des ronds noirs. D'autres sont d'un jaune de soufre avec des taches orangées ; d'autres sont blancs et frangés de brun.

Ils ont sur la tête deux fines antennes, tantôt semblables à un fil, tantôt découpées en panaches. Quand ils s'approchent d'une fleur, ils déroulent leur trompe aussi déliée qu'un cheveu, et la plongent au fond de la corolle pour y boire une goutte de liqueur mielleuse.

Qu'ils sont beaux, les papillons ! oh ! mon Dieu, qu'ils sont beaux ! Mais si l'on vient seulement à les toucher, ils laissent entre les doigts comme une poussière d'or et d'argent ; et leur riche parure disparaît.

D'après J.-H. Fabre.

Les papillons sont, en effet, un des plus beaux ornements de nos campagnes. Ils semblent appartenir au monde du rêve, avec leur délicate architecture, leurs couleurs somptueuses, la manière qu'ils ont de voltiger deci delà sans but apparent et de caresser les fleurs en passant.

Mais le papillon nous paraît plus mystérieux encore si l'on songe que cette gracieuse créature de lumière sort comme par miracle d'une chenille rampante et souvent repoussante. Quel conte peut nous fournir le récit d'une transformation comparable à celle-là ?

Papillons

diurnes :

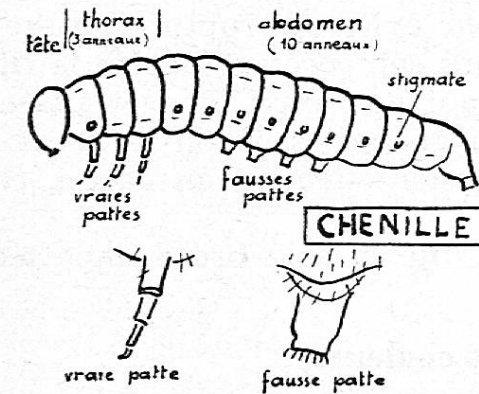
- 1) volent de jour
- 2) corps élané
- 3) vol lent (8—10 battements à la seconde)
- 4) ailes dressées au repos
- 5) couleurs vives
- 6) antennes dont la pointe est renflée en massue.

nocturnes :

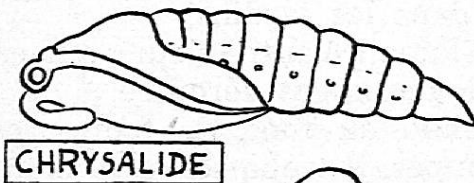
- 1) volent le plus souvent au crépuscule ou de nuit
- 2) corps massif
- 3) vol rapide (env. 70 battements à la seconde)
- 4) ailes à plat pendant le repos ou recouvrant le corps
- 5) ailes le plus souvent de couleur sombre
- 6) antennes en forme de peigne

Le nombre des papillons de nuit est beaucoup plus élevé que celui des papillons de jour. En Suisse, on compte environ 190 espèces des derniers, tandis que le premier groupe en comprend près de 2750.

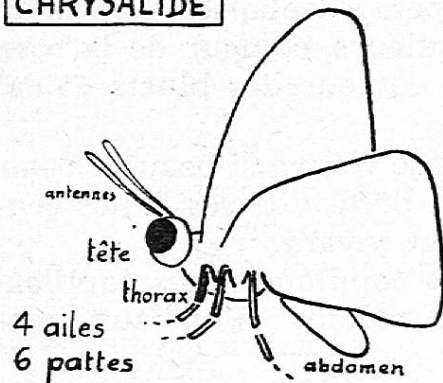
Un tour de magie merveilleux



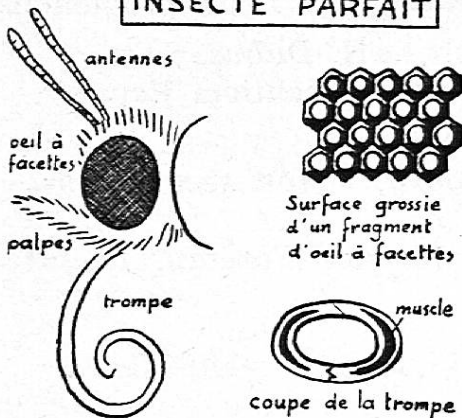
CHENILLE



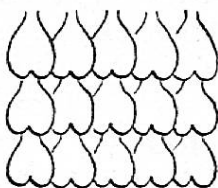
CHRYSIDIDE



INSECTE PARFAIT



les écailles minuscules sont imbriquées à la manière des tuiles d'un toit



Les papillons pondent des **œufs** dans l'herbe ou sur les feuilles. Au bout de quelques jours, des **chenilles** en sortent. Quand la nourriture est abondante, elles grossissent très rapidement. Elles mangent en général des feuilles et peuvent causer des dégâts importants. Une chenille ne mange qu'une seule espèce de feuilles.

Nous examinons les pattes d'une chenille, les fausses pattes, les anneaux qui entrent les uns dans les autres quand elle avance, les stigmates par lesquels elle respire.

Si la chenille a échappé à tous ses ennemis (oiseaux, petits mammifères, insectes, etc.), elle se transforme en **chrysalide**. Sous cette forme, elle ne prend aucune nourriture et reste immobile. Les chenilles des papillons nocturnes s'enferment dans un cocon avant leur transformation.

Dans l'enveloppe de la chrysalide se développe le papillon. Quand il a pu se dégager de sa prison, l'**insecte parfait** apparaît. La métamorphose est terminée.

Le papillon est un insecte qui suce. La tête porte deux antennes qui sont les organes du toucher, deux gros yeux et une trompe enroulée en spirale ; le papillon la déroule pour pomper le nectar des fleurs. Les ailes très fragiles sont couvertes de fines écailles ; souvent elles sont merveilleusement colorées. Les papillons forment l'ordre des **lépidoptères** (mot tiré du grec, qui signifie : ailes couvertes d'écailles).

Après avoir vécu des semaines ou même des mois, sous forme de chenilles, certains papillons ne vivent que quelques jours et ne prennent aucune nourriture. Cependant, la plupart des espèces recherchent le nectar des fleurs, le suc des fruits trop mûrs, la sève des arbres, l'humidité du sol ou autres substances liquides ; ils

jouissent de leur existence insouciant pendant quatre à cinq semaines.

Un papillon utile : le bombyx du mûrier

La chenille du bombyx du mûrier, appelée **ver à soie**, tisse son cocon d'un fil unique de 500 à 1000 m. Pour éviter sa rupture au moment de l'éclosion, on ébouillante le ver dans son cocon et décide le fil. On obtient ainsi la soie écrue ou grège, qui doit être filée et tissée. L'élevage du ver à soie se fait dans les magnaneries où on le nourrit avec la feuille du mûrier. Il se pratique essentiellement au Japon, en Chine, en Italie, en France.

L'industrie suisse, à son tour, tisse et file la soie brute importée (Zurich, Bâle).

Le papillon de toutes les couleurs

Il était une fois un papillon blanc qui partit de bon matin pour voleter dans les prés, dans les champs et dans les jardins.

Tout le jour, sans se fatiguer, il vola de l'une à l'autre fleur pour en boire le suc parfumé avec sa petite trompe gentiment déroulée.

Mais il arriva qu'à force d'être descendu au fond de toutes les fleurs, qui sont creuses comme de petites coupes, il tacha ses ailes blanches et revint avec des ailes de toutes les couleurs, couleur de la rose, couleur du rameau d'or, couleur des œillets, couleur des bluets et des coquelicots.

En se regardant dans le miroir de l'eau, il se trouva si beau, si beau, sous le soleil, qu'il fit bien attention à ne rien perdre de ses belles couleurs qui le faisaient ressembler à un bouquet vivant.

Il les conserva en effet et l'on dit que les papillons et les papillonnes, ses enfants, vinrent au monde avec les mêmes ailes, aux tons éblouissants.

Et ce sont eux assurément, ou leurs petits-enfants, que nous rencontrons de-ci de-là dans les champs, quand nous nous promenons, chaque printemps.

H. Dubus.

En suivant les sentiers fleuris.

A lire encore :

Les trois papillons : d'après Giselle Tobry, « Mon second livre », p. 216.

Un beau papillon : Charles Silvestre, Charles Foretay, *Lectures Degré moyen*, p. 194.

POÉSIE

Jolis rôdeurs

Rouges, gris, noirs, jaunes et blancs,
Lamés d'azur, teintés de rose,
Ils rasent, gais et nonchalants,
La touffe d'herbe aux bouts tremblants ;
Ils voyagent dans l'air morose,
Rouges, gris, noirs, jaunes et blancs,
Lamés d'azur, teintés de rose.

La pâquerette ou le bluet
Les prend pour des fleurs envolées ;
Et l'oiseau, d'un œil inquiet,
Les suit sur son rameau fluet ;
Jolis rôdeurs au vol muet,
Quand ils passent dans les vallées,
La pâquerette ou le bluet
Les prend pour des fleurs envolées.

Maurice Rollinat.

CHANT

Papillon

(Pierre Alin : Chansons d'enfants.)

J'ai suivi de fleur en fleur
Ton vol et ta couleur,
Papillon d'or ou d'argent.
Joli papillon tu te poses
Sur les roses
Du jardin.

Tu te caches dans le cœur,
Dans le cœur d'une fleur,
Et soudain tu reparais...
Papillon léger, tu t'envoles
Des corolles
Du jardin.

D'or, d'azur ou de carmin
Tu t'envoles plus loin,
Et l'on dirait dans l'air bleu
Que la brise a pris, triomphale,
Deux pétales
Au jardin !

TEXTES

La chenille

Quelle belle chenille, grasse, velue, fourrée, brune avec des points d'or et ses yeux noirs !

Guidée par l'odorat, elle se trémousse et se fronce comme un épais sourcil.

Elle s'arrête au bas d'un rosier.

De ses fines agrafes, elle tâte l'écorce rude, balance sa petite tête de chien nouveau-né et se décide à grimper.

Et, cette fois, vous diriez qu'elle avale péniblement chaque longueur de chemin par déglutition.

Jules Renard (« Histoires naturelles »).

Le papillon

Ce papillon était rose, vert et blanc avec un brin de velours noir au col. Oui, un miracle de nuances ! On ne pouvait être vêtu comme cela que dans les contes de fées ou dans les très anciens temps, le temps des grands seigneurs qui, ne travaillant pas, se pomponnaient toute la journée !

Le papillon écarta ses ailes comme on ouvre un précieux éventail, en évitant de le froisser. Il semblait ganté de blanc et de ce minuscule brin de velours noir se détachait une petite tête rendue transparente par la relative grosseur des yeux au fond desquels jouait une goutte de lumière.

Rachilde.

(Paul Aubert : Dictées, degré moyen.)

Un beau papillon

La vanesse est bellement dentelée. Elle est ornée d'une bande d'or jaune et de lunules azurées qui s'accordent à la teinte violette et chaude des ailes. Son corps est un brin de cendre au milieu d'une braise qui couve.

Charles Silvestre.

(Charles Foretay : Lectures, degré moyen.)

VOCABULAIRE

Associations de mots

Adj. qualificatifs :

une chenille poilue, une ch ... veloutée, une ... dodue, vorace, appétissante, craquante, rondelette, tendre, longue, rousse, grasse, rugueuse, molle, tachetée, gourmande, souple, etc.

Verbes :

Le papillon voltige, le p ... butine, ... suce, s'envole, se pose, s'élève ; il déroule sa trompe, il aspire le suc, il joue dans le jardin, il se balance sur une fleur, etc.

Compléments du nom :

les ailes du papillon, le corps du p ..., les antennes, les ailes bigarrées, les gros yeux du papillon, etc. — La beauté, la grâce, la vivacité, l'élégance, la délicatesse, la fragilité, la légèreté, la finesse du papillon, etc.

Quelques mots difficiles

des œufs — des larves — la chenille — les stigmates — la respiration — la nymphe — la chrysalide — le cocon — l'enveloppe — la métamorphose — la transformation mystérieuse — l'insecte — la tête — les gros yeux à facettes — les antennes — la trompe en spirale — le

thorax — les pattes articulées — les ailes bigarrées — les écailles — le nectar — la rosée — le vol irrégulier du papillon — le papillon vole par saccades — un promeneur paresseux — les couleurs merveilleuses — la lumière — les rayons du soleil, etc.

GRAMMAIRE

Radical et terminaisons

(P. Aubert : *Ma grammaire*, 9e leçon)

Le papillon	$\left\{ \begin{array}{l} \text{s'approch } \mathbf{e} \\ \text{s'approch } \mathbf{ait} \\ \text{s'approch } \mathbf{era} \\ \text{s'approch } \mathbf{a} \end{array} \right.$	il	$\left\{ \begin{array}{l} \text{vol } \mathbf{e} \\ \text{vol } \mathbf{ait} \\ \text{vol } \mathbf{era} \\ \text{vol } \mathbf{a} \end{array} \right.$
radical — terminaison		radical — terminaison	

Le présent des verbes en e

(P. Aubert : *Ma grammaire*, 11e leçon)

Conjuguer :

collectionner les papillons.
attraper un papillon et l'examiner.
chercher des chenilles et les dessiner.

ORTHOGRAPHE

Le papillon imprudent

Je pose une chandelle allumée sur ma table. Un petit papillon s'approche et vole toujours plus près de la lumière. « Ah ! petit téméraire, tu joues avec le danger, tu exposes ta vie ; malheur à toi si tu frôles la flamme ! » Le papillon voltige autour de la chandelle ; il passe et repasse, la flamme l'attire invinciblement. Il y brûle le bout de ses ailes. Deux tours encore et il se précipite sur elle. Un petit crépitement, un peu de fumée et c'est fini. Que t'avais-je dit, petit papillon ?

D'après Ch. Delon.

(P. Aubert : *Dictées, degré moyen.*)

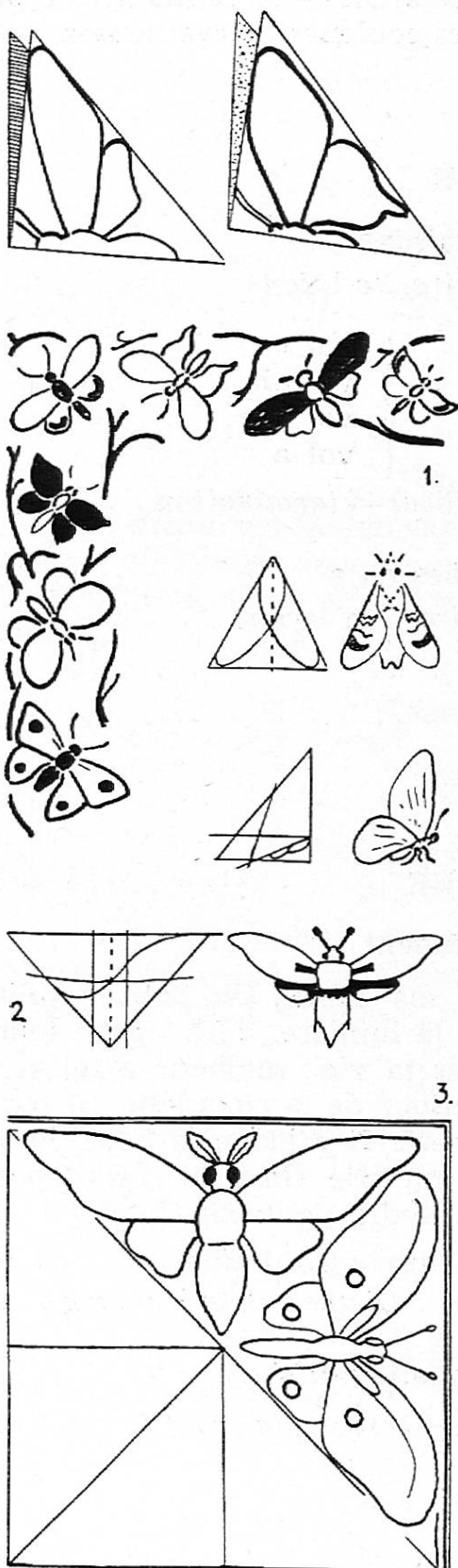
Accord des adjectifs qualificatifs

Choisir dans la liste ci-dessous les adjectifs qualificatifs qui conviennent et les accorder avec :

ou des papillons
des chenilles

velouté — gracieux — peureux — nuisible — élégant — dodu — vorace — léger — multicolore — rougeâtre — vif — insouciant — doux — inoffensif — brillant — repoussant — délicat — élastique.

DESSIN



Ed. Altherr : Zoologie.

R. et L. Lambry : Les animaux tels qu'ils sont (dessin).

Découpage

Si les papillons sont beaux par leurs couleurs vives et variées, ils le sont aussi par leur forme. N'est-ce pas là une source de motifs décoratifs ?

Découpons après pliage, dans 3-4 feuilles dont nous aurons au préalable accordé les couleurs, une série de papillons de formes et de grosseurs différentes ; nous pourrons trouver une multitude d'arrangements fort décoratifs.

Décoration

1. Faisons voltiger une multitude de papillons dans une bordure (de 2 cm. de largeur par exemple). Inutile de prendre des mesures pour obtenir une répartition régulière. Ce sera plus simple... et plus joli.

2. Le papillon présente l'avantage d'être à la fois décoratif et facile à exécuter. En utilisant le triangle comme forme de base, on obtiendra, quelques beaux papillons : un apollon, une piéride du chou, un argus bleu, un machaon, un sphinx, etc.

3. La disposition en carré permettra aux élèves qui ont moins d'imagination d'obtenir — grâce à un joli accord de couleurs — un dessin qui leur plaira.

Décalcomanies :

Agréable divertissement qui permettra de décorer les cahiers, tout en apprenant le nom de quelques espèces de papillons.

Documentation

Petits Atlas du naturaliste : Papillons de la Suisse.

Paul-A. Robert : Les papillons dans la nature.

COMPOSITION

Etude de la phrase

voltige

depuis quelques minutes

autour du rosier fleuri

un beau papillon jaune

gracieusement

, , .

Nous avons reproduit sur carton puis découpé ces fragments de phrase. Le jeu consiste à reconstituer celle-ci terme après terme, par des élèves qui se placent successivement l'un à côté de l'autre de façon que la phrase soit correcte.

Le même procédé actif permet de *permuter les compléments* et de placer intelligemment la *ponctuation*.

Imitation de phrase :

un papillon se pose ... (où ? quand ? comment ?)

un papillon butine ... (idem)

Essais personnels

Je poursuis un papillon.

J'ai vu un beau papillon.

Un papillon autour de la lampe.

W. Braissant.

LA PREMIÈRE ANNÉE DE GÉOGRAPHIE

Petit essai de méthodologie (voir « Educateur » No. 20)

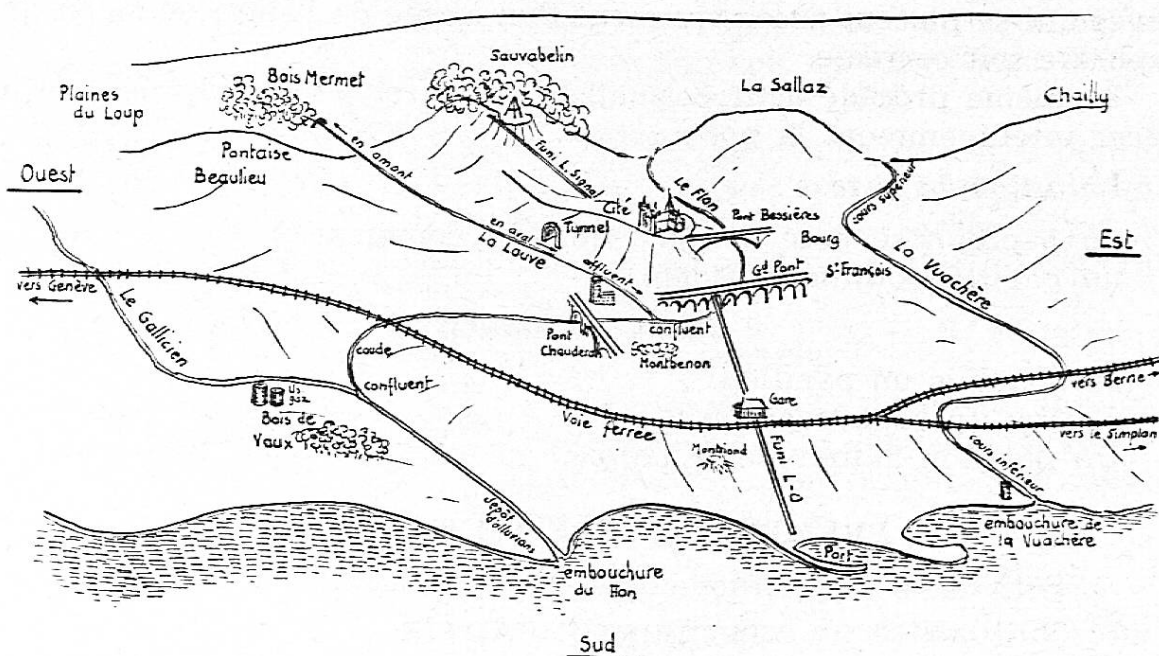
TROISIÈME PARTIE**La carte de géographie**

Notre centre d'intérêt a changé. C'est à présent : « La rivière, le vallon ». Nous commencerons, bien sûr, par remonter la rivière la plus voisine de l'école : la Louve. Nous ferons une foule d'observations au cours de cette sortie de deux heures. En géographie, seulement, les écoliers apprendront ou répéteront de nombreux termes spéciaux tels que

vallée, vallon, val, ravin, gorge, falaises, flanc, coteau, versant, rive droite, rive gauche, pente douce, rapide, raide, escarpée, abrupte, lit, cours sinueux, méandres, en amont, en aval. Nous voyons même un affluent de la Louve : le Rionzi ; nous pourrions le colorer à la fluorescéine pour mesurer sa vitesse avant et après le **confluent**, pour voir où et comment les eaux des deux rivières se mélangent ; il faudrait pouvoir aller jusqu'à la **source** et jusqu'à l'**embouchure**. Ce vocabulaire sera complété à volonté par le lecteur.

Dans une autre sortie, nous remonterons le Flon, répétant les mêmes observations et le même vocabulaire auquel nous adjoindrons quelques mots nouveaux : **cascade**, **cascatelle**, **chute**, **barrage**, etc., etc. (Consulter le livre de MM. Aubert et Viret : L'école vivante par les Centres d'intérêt.)

Enfin une troisième course, fort longue et pénible, nous permettra de descendre le vallon du Flon, de son entrée sous la voûte supérieure à sa sortie sous la voûte inférieure. A cet âge, et malgré les supplications des élèves, il n'est pas question de descendre dans les égouts. Nous suivrons le Flon « à ciel ouvert », passant sous les trois ponts lausannois, nous arrétant au confluent de la Louve et du Flon, hélas caché sous la place Pépinet, traversant la ligne de Genève et arrivant enfin après de grosses difficultés à travers les gadoues, au bord du flot jaunâtre et nauséabond. Et puis il faudra remonter sur notre colline ; plusieurs enfants tireront la jambe ; ils se souviendront mieux de la longueur de nos rivières et de la dénivellation d'environ 200 mètres qui sépare notre école des bords du lac.



14. Le maître a préparé à la table à sable un relief de la région lausannoise. Les élèves, amenés sans préparation devant la caisse, sont invités à deviner ce qu'ils voient. La plupart trouvent très vite, et un entretien animé s'engage. Ensuite les bons dessinateurs sont engagés à reproduire le paysage qu'ils ont en réduction sous les yeux et à en faire un croquis panoramique vu du sud. On obtient, après quelques re-

touches, le dessin ci-dessous. Affiché contre la paroi nord, on peut y inscrire les points cardinaux et reprendre l'entretien. Les enfants peuvent, sans trop de difficultés, le reproduire dans leur cahier en ajoutant les termes géographiques étudiés.

15. Il n'est plus aussi nécessaire de préparer un croquis en plan à grande échelle du relief de la ville. Les élèves reçoivent une feuille où ce croquis a été imprimé par hectographe à l'échelle de 1 : 25 000 environ (fig. 4). On remarquera que le dessin est extrêmement **simplifié** et qu'aucun nom n'y a été inscrit. Les enfants sont capables maintenant de marquer les points principaux : 1) Notre école ; 2) le Comptoir Suisse ; 3) la place de la Riponne ; 4) la cathédrale ; 5) le Tunnel ; 6) Le Signal ; 7) le pont Bessières ; 8) le Grand-Pont ; 9) le pont Chaudron ; 10) la gare ; 11) Ouchy ; 12) la tour Haldimand.

D'autres détails pourront être ajoutés à volonté et le croquis colorié et complété. Le plan au 1 : 10 000 restera affiché dans la classe et on y reviendra souvent, bien sûr.

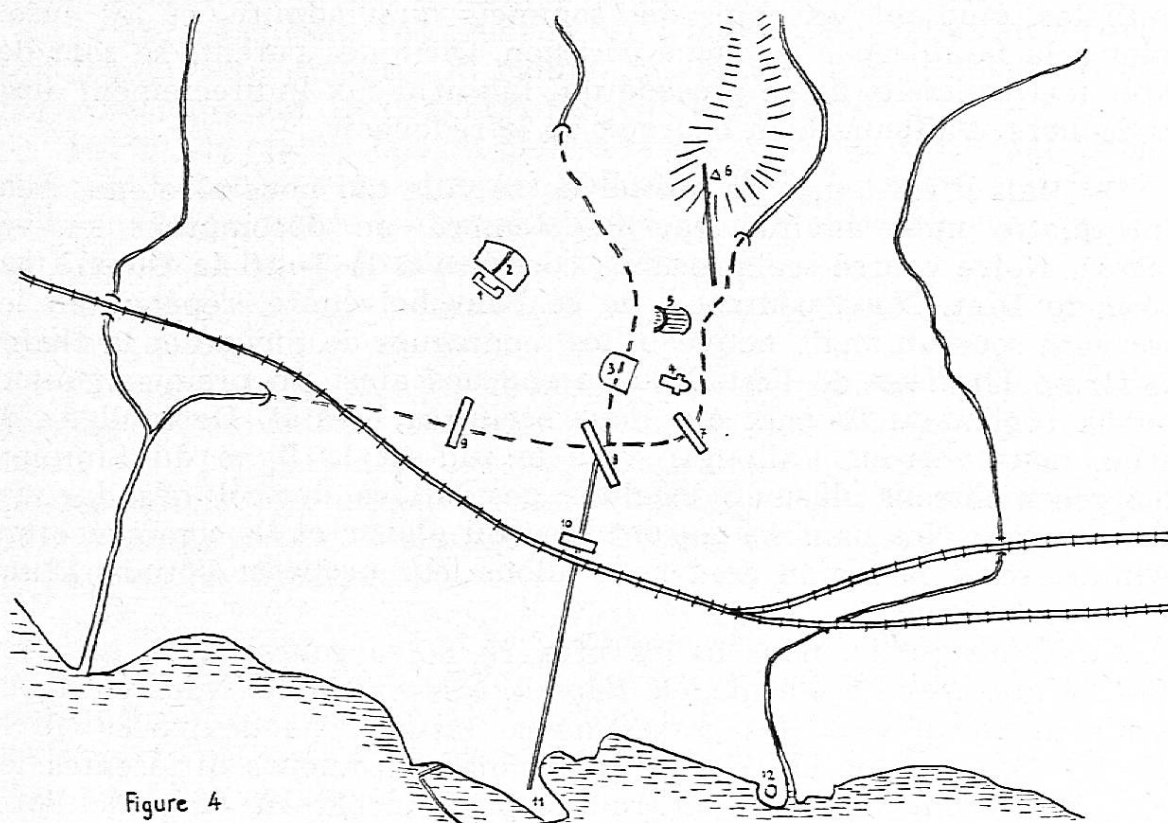


Figure 4

16. On se servira du même croquis très simple pour l'étude des différents quartiers de la ville. Après avoir situé, au moyen d'étiquettes, ces quartiers dans notre relief, et les avoir répétés un grand nombre de fois, les écoliers les noteront dans des ronds ou des ellipses convenablement placés. Ce procédé, facile, donne de bons résultats ; il m'a été communiqué par le collègue G. Perrinjaquet.

Ces trois derniers croquis formeront les dixième, onzième et douzième pages de notre cahier.

17. La treizième sera consacrée aux transports en commun lausannois. S'il est possible de distribuer aux élèves des horaires de trams

périmés et d'étudier divers trajets, on ne manquera pas de le faire. Le dessin très clair que Mlle Giddey a fait paraître à la page 485 du No 27 de l'« Educateur » (24 juillet 1948), nous servira de modèle ; il sera indiqué de le reproduire à l'hectographe si l'on a des élèves très maladroits, mais il semble que chacun d'entre eux doive être capable de le relever seul en copiant le tableau noir. Si l'on peut déplacer ce dernier contre la paroi **nord** de la classe, on facilitera la compréhension du croquis grâce à une orientation plus proche de la réalité. Les couleurs y contribueront aussi.

18. Pour terminer un « Centre d'intérêt » consacré à **La colline**, nous étudions, de l'esplanade du Signal, le magnifique panorama qui s'étend devant nous. Le manuel-atlas du degré moyen (Biermann) donne un croquis, pages 18 et 19, qui est assez clair, bien que trop petit. Agrandi et imprimé, il occupera, dans les cahiers, les pages 14 et 15. Nous avons fait de nombreuses copies de ce dessin et chaque écolier en a reçu plusieurs exemplaires qu'il utilisera dans ses promenades familiales, étudiant les noms des sommets qu'il admire, et les enseignant à la famille par la même occasion. Quelques parents se sont déclarés fort satisfaits de ce procédé qui faisait d'eux indirectement aussi des écoliers, d'ailleurs bien heureux de le redevenir.

19. Mais il est temps de quitter notre ville qui nous a retenus pendant quatre mois environ (avril-septembre, en décomptant les vacances). Notre course scolaire nous conduira à la **Tour de Gourze** par le lac de Bret. Nous pourrons, de ce haut belvédère, répéter, en les observant sous un angle nouveau, les montagnes de Savoie et la chaîne qui ferme l'horizon de l'est. Nous prendrons ainsi un premier contact avec la région du Lavaux qui nous occupera bientôt. De la ligne de Berne, nous verrons s'allonger vers le sud-est la ligne du Simplon. Nous reconnaitrons plusieurs localités, des vallons, des collines, des viaducs, etc., etc. Nos bambins auront bien du plaisir et ils commenceront à s'intéresser à la région dont nous allons leur proposer l'étude. D'une pierre, deux coups.

Avant de partir, nous avons préparé notre course avec soin. Le relief de la contrée a été modelé dans la caisse à sable. Nous en avons abondamment discuté (les gosses ne se lassent pas de parler de la course !) Des croquis ont été faits portant en couleurs différentes les trajets qui seront parcourus en train, à pied, en bateau, en funiculaire. Ils ont énuméré et savent par cœur les stations par lesquelles le train et le bateau passeront. Ils reconnaitront, en franchissant les viaducs, les vallées qu'ils traversent. Certains emporteront même dans leur sac une carte prêtée par leur papa et ce sera touchant de les voir se pencher par groupes sur la feuille étalée sur leurs étroits genoux et cherchant des détails nouveaux qu'ils viennent m'annoncer fièrement. Et puis, on en reparlera les jours suivants pendant quelques semaines et ce sera chaque fois avec les mêmes yeux brillants et les mêmes exclamations d'enthousiasme.

Cette 16e page sera, je crois, la préférée, par les souvenirs qu'elle évoque.

20. Les six pages suivantes (de la 17^e à la 22^e), porteront chacune une région naturelle du canton : 1. Lavaux. 2. La Côte avec pied du Jura. 3. Gros de Vaud. 4. Vallée de la Broye. 5. Venoge et Jura. 6. Alpes vaudoises et vallée du Rhône. Pour chaque contrée, nous avons modelé un relief autour duquel nous avons eu des entretiens nombreux. La direction des rivières leur est imposée par les éminences et les creux du terrain ; c'est cette étude qui nous retient d'abord et nous nous efforçons d'y apporter le plus d'intelligence et de raisonnement possible. Les écoliers finissent par être bien entraînés à ce genre de travail et ils discernent rapidement les lignes de partage des eaux, la pente générale du sol, l'orientation des vallées et leur exposition, etc. Cette première besogne (très importante) achevée, nous plaçons les laines bleues des cours d'eau, puis les localités les plus importantes et quelques voies de transport. Nous enlevons les étiquettes que nous avons mises en cours d'étude et nous répétons les notions étudiées.

Pour modeler le relief, une carte à grande échelle avait été établie. Nous nous en servons à présent, reprenant la même matière.

Enfin, les enfants reçoivent la carte muette, imprimée au 1 : 200 000 (**ancienne** carte scolaire du canton de Vaud), toujours au moyen de notre hectographe. Ils collent, colorient, annotent.

Parfois le maître fait un petit contrôle en se servant d'autres cartes muettes imprimées au dos de bulletins électoraux (réminiscence de « l'Ecole buissonnière »). De nombreux écoliers se passionnent pour ces vérifications ; ils les trouvent « farioles ».

La carte scolaire personnelle et la carte murale sont employées très fréquemment, elles aussi.

Chaque fois qu'on le pourra, on liera les autres leçons à celle de géographie, suivant la méthode développée par Mlle Giddey (« Educateur » No 27 - 1948 déjà cité), méthode des centres d'intérêt ou de la concentration. Par exemple : **La vendange** s'accordera fort bien avec l'étude du **Lavaux** et de **La Côte** ; **l'Hiver** avec les sports pratiqués dans le **Jura** ou **les Alpes**, etc.

21. Le dernier relief et la dernière carte du cahier représenteront le canton, dans son ensemble, et serviront aux répétitions très nécessaires. En effet, nous avons morcelé notre pays pour en mieux saisir les aspects naturels ; il convient à présent d'en refaire la synthèse et d'en voir l'ensemble. C'est à ce soin que nous utiliserons les dernières leçons de géographie, en ajoutant encore quelques notions élémentaires de géographie économique, en nous inspirant du manuel-atlas, pages 22 à 32, que nous simplifierons encore.

Ayant été initiés avec soin à la compréhension des cartes, les élèves seront plus capables, espérons-nous, de les utiliser avec profit et de recevoir un enseignement ultérieur qui se fondera sur des bases solides. Si tel est le cas, le travail assez considérable auquel le maître s'est astreint mériterait d'être entrepris et achevé.

A l'intention de collègues pressés qui n'auraient pas le loisir ou ne verraient pas l'intérêt de lire les pages qui précèdent, voici, de ces dernières, une

RÉCAPITULATION

1. Plans d'objets en grandeur naturelle.
2. Plans d'objets : dimensions réduites de moitié.
3. Plans de meubles au dixième.
4. Sortie itinérante : les demeures des élèves. Tracé du chemin parcouru.
5. Procédé permettant d'obtenir sans peine le plan d'objets solides.
6. Concours : reconnaître des objets sur leurs plans à diverses échelles.
7. Plan de la classe.
8. Plan de l'étage (de l'école).
9. Les environs de l'école.
10. Procédé pratique facilitant le passage du relief au plan topographique.
11. Où placer le nord géographique.
12. Plan des environs de l'école.
13. Plan du grand quartier.
Parenthèse : Procédé pratique et simple facilitant le travail dans la caisse à sable.
14. Croquis panoramique de Lausanne (termes géographiques).
15. Plan de Lausanne.
16. Les quartiers de Lausanne.
17. Les transports en commun.
18. Le panorama vu du Signal de Sauvabelin.
19. La course d'école à la Tour de Gourze.
20. Plan des régions naturelles du canton.
21. La carte du canton ; synthèse. Un peu de géographie économique.

R. Gross.

QUELQUES EXPÉRIENCES DE BIOLOGIE VÉGÉTALE

II

Croissance de la plante. Recherche de la nourriture

1. **Croissance de la racine.** Mettre germer, au germinateur, quelques graines de haricots. Quand les racines mesurent environ 2 cm. les marquer au moyen de traits distants de 1 mm, à l'encre de Chine. Observer l'éloignement différent des traits, suivant les zones de la racine. La croissance se fait surtout aux extrémités. Les poils absorbants, dans le sol, suivent la coiffe et changent ainsi constamment de place, d'où un sol toujours neuf à leur disposition.

2. **Croissance de la tige.** Même expérience avec les tiges. On peut faire varier les conditions physiques (lumière, obscurité, température, etc.).

3. **Polarité de la tige.** En mars, avant le début de la végétation, sectionner quelques rameaux d'osier, de telle sorte que l'extrémité distale en soit également éliminée. Longueur 25-30 cm. Les suspendre verticalement sous une planchette servant de couvercle à une « toupine » contenant 1-2 cm d'eau. Elles ne doivent pas plonger dans l'eau. Un

des rameaux est suspendu normalement, le deuxième « la tête en bas ». Maintenir à la température de la chambre. Observer le développement des racines adventives et des feuilles, et leur emplacement.

4. Mettre germer quelques grains de moutarde sur la plaque de verre inclinée et le papier buvard (montage déjà mentionné). Une fois les radicelles bien développées, les recouvrir d'un papier de tournesol bleu. (Facile à trouver à la pharmacie.) Au point de contact des radicelles et du papier, la couleur vire au rouge (après quelques jours). **La racine émet une sécrétion acide.**

5. Faire germer quelques grains d'avoine sur une plaque de marbre poli, sous une couche de 1-2 cm de sciure mouillée. Recouvrir le « pâté » d'un bocal à conserve pour empêcher la dessiccation. Une fois les racines bien développées, enlever le feutrage, laver et examiner la plaque. Au point de contact avec les radicelles, elle a perdu de son brillant. **La racine attaque le calcaire.**

6. Même expérience avec une plaque de granit poli (le marbrier vous donnera tous les déchets voulus). **Conclusion ?**

7. **Déterrez diverses plantes** et comparez la longueur de leurs racines. Pourquoi en période de sécheresse, ne trouve-t-on plus, sur les talus rôtis par le soleil, que des touffes de luzerne, des liserons ou des chardons, entre autres ?

8. Prendre des plantules de maïs dont les racines sont bien développées (germinateur). Prendre également un vase à fleurs, que l'on a divisé en deux compartiments au moyen d'une cloison verticale. Placer les plantules à cheval sur la cloison, de telle sorte que les racines pendent de chaque côté de celle-ci. Remplir un des compartiments avec du sable bien lavé, l'autre avec de la terre arable. Arroser avec de l'eau de pluie pour éviter d'introduire des sels minéraux. Examiner les racines, au bout de quelque temps. En milieu stérile, sable, il semble que les racines s'allongent, comme si elles voulaient à tout prix trouver une nourriture problématique.

9. **Essais avec des solutions nutritives.** Ces essais sont délicats à réaliser. Les précautions les plus minutieuses doivent être prises. Ne vous laissez pas décourager par les premiers échecs. Une réussite finale spectaculaire, récompense des premiers déboires.

a) Préparer des « toupines » de 3-5 l. (5-7 récipients). On peut aussi prendre des poudriers de même contenance, mais il faut alors les envelopper de papier noir, afin d'empêcher la pénétration de la lumière, qui favoriserait le développement d'algues vertes et d'autres microorganismes. Le couvercle en bois, paraffiné pour éviter les moisissures, est percé au milieu d'un trou de 10-15 mm, puis de chaque côté du trou central, de deux ouvertures plus petites, capables de recevoir un tuyau de verre (aération).

b) Faire préparer par le pharmacien, si vous ne pouvez le faire vous-mêmes, les sels nutritifs contenant les éléments indispensables à la vie de la plante (H.O.N.K.Ca.Mg.P.S.Fe). La plante se chargera

bien de prendre le C dans l'air (voir plus loin, expériences sur la synthèse chlorophyllienne). Les données ci-dessous concernent la quantité de sel nécessaire pour un litre de solution. Préparer les solutions suivantes (en grammes) :

1. Sol. norm.		2. Sans Fe.		3. Sans N.		4. Sans P.		5. Sans K.	
H ₂ O	1000	H ₂ O	1000	H ₂ O	1000	H ₂ O	1000	H ₂ O	1000
Ca(NO ₃) ₂	1	Ca(NO ₃) ₂	1	CaSO ₄	1	Ca(NO ₃) ₂	1	Ca(NO ₃) ₂	1
KCl	0.25	KCl	0.25	KCl	0.25	KCl	0.25	NaCl	0.25
MgSO ₄	0.25	MgSO ₄	0.25	MgSO ₄	0.25	MgSO ₄	0.25	MgSO ₄	0.25
KH ₂ PO ₄	0.25	KH ₂ PO ₄	0.25	KH ₂ PO ₄	0.25	CaSO ₄	0.25	Ca ₃ (PO ₄) ₂	0.25
FeCl ₃	traces	—	—	FeCl ₃	traces	FeCl ₃	traces	FeCl ₃	traces

c) Prendre des plantules de maïs ou de haricot de 6-10 cm de racine. Les débarrasser de toute trace de sciure en les rinçant délicatement. Placer une plantule dans le trou central, après l'avoir entourée d'ouate, lui permettant à la fois de tenir et de croître en épaisseur. (Maïs : la graine doit être **sous** la planchette ; haricot : le cotylédon doit être **au-dessus** de la planchette.) Ni l'ouate, ni les grains ne doivent plonger dans l'eau, pour éviter une pourriture dangereuse.

d) La solution nutritive doit être renouvelée au moins trois fois entre le printemps et l'automne, pour un récipient de 5 l. Si celui-ci est plus petit, changements plus fréquents. De temps en temps il faut aérer la solution en insufflant de l'air pur, au moyen d'une pompe à vélo, par un des trous latéraux ; l'air de nos poumons ne contiendrait plus que 16 % d'O₂ mais 5 % de CO₂. Le tuyau de verre conduisant l'air doit pénétrer jusqu'au fond du liquide, afin que le mélange se fasse bien.

e) Placer les cinq bocalux à l'extérieur, sur une fenêtre, au S. Ne pas les garder dans un local où l'on utilise du gaz d'éclairage ou bien où il pourrait se dégager des vapeurs acides (laboratoire). Pour éviter un réchauffement trop grand des solutions, les protéger du soleil au moyen d'une planche, qui jouera en même temps le rôle de barrière.

f) On peut aussi compléter l'essai en ajoutant à la série deux bocalux supplémentaires, l'un avec de l'eau naturelle, l'autre avec de l'eau distillée. A ce propos, signalons que l'eau doit être prise à la fontaine (où elle coule constamment et ne contient que de rares traces de fer) ou bien alors récoltée par temps de pluie dans une seille **en bois**. L'eau distillée contient parfois des traces de cuivre, dont les effets peuvent être désastreux.

Enfin, signalons que l'on entend par **traces** de fer, 3-4 gouttes de la solution de FeCl₃ par litre. La solution No 1 (normale) doit être légèrement acide (tournesol). Au cas contraire, on l'acidifie au moyen de quelques gouttes de HNO₃ à 2 %.

(Les renseignements concernant ces essais de culture sont tirés de Walter Höhn, Botanische Schülerübungen, Zurich 1929.)

Edm. Altherr.

P.S. - L'essai No 9 pouvant durer de 3 à 4 mois, n'attendez pas la fin du trimestre d'été pour le mettre en train...

Cherchez-vous un but

POUR LES COURSES D'ÉCOLE ET DE SOCIÉTÉS ?

DE VEVEY AUX PRÉALPES

Châtel-St-Denis, porte de la verte Gruyère

Chamby, possibilité de jolies excursions

Les Pléiades, à 1400 m., grandiose panorama
de la terrasse du Buffet-Restaurant

Renseignements Chemins de fer électriques veveysans, tél. 5.29.22

But idéal courses scolaires

Chemin-Dessus s/Martigny
1150 m.

Forêt mélèzes — Flore variée.

*Accès: à pied, sur demande, cars
Martigny-Excursion dép. gare, tarif
école réduits, sans engagement.*

Hôtel Beau-Site. — Bazar

*Prix spéciaux sur menus cafés
thé - chocolat - potage, etc.*

Pellaud Frères, propr. Tél. (021) 6 15 62

Tous les jeudis :

Toute la journée ou l'après-midi

EXCURSIONS en AUTOCARS

Prix très modérés

Demandez le programme à

Métropole-Tours

Tél. 4.77.79

7, av. Pictet de Rochemont

G e n è v e

BORD de la MER

Ve année. Vacances. Cours. Visites
aux villes d'art. Prospectus illustrés.

ISTITUTO ITALIANO, GAL. ST-FRANÇOIS B., LAUSANNE, 39878



Le voyage circulaire
Oberland Bernois - Valais
par le chemin de fer du

LOETSCHBERG

offre une variété infinie de paysages.

Lac Léman

Buts de promenades nombreux et variés. Les bateaux de la **Compagnie Générale de Navigation** délivrent les **billets collectifs** sans demande préalable. Abonnements kilométriques. **Abonnements de vacances.** (7 jours ouvrables) depuis **Fr. 24.—**

Pour tous renseignements, s'adresser à la **DIRECTION A OUCHY-LAUSANNE**, tél. 2 85 05 ou au **BUREAU DE LA COMPAGNIE A GENÈVE**, Jardin Anglais, téléphone 4 46 69

ANZEINDAZ Alpes Vaudoises 1900 à 3200 m. alt.

Le centre d'excursions des Alpes Vaudoises par excellence

Nombreux itinéraires pour courses d'écoles. Séjours d'été et d'hiver. Chambres avec et sans eau courante. Dortoirs, prix spéciaux pour écoles et sociétés. **Demandez prospectus et itinéraires.**

Hôtel-Refuge Anzeindaz, tél. 5 31 47

Refuge des Diablerets, tél. 5 33 38

Refuge de Solalex, tél. 5 33 14

Se recommandent.

Service de Jeep Barbolesaz - Solalex - Anzeindaz

CAFÉ-RESTAURANT

LA BURITAZ

*Etablissement champêtre idéal
pr sociétés, kermesses, écoles, etc.*

*Situé sur la route du Mt-Pèlerin
à Chexbres. Tél. 5 80 85*

Les DÉTRAZ

SALLES POUR SOCIÉTÉS ET COURSES D'ÉCOLES

Angle Terreaux - Chauderon - Lausanne



Bon goût

Bon marché

GRANDS RESTAURANTS
ET TEA-ROOM SANS ALCOOL

Hôtel Touring & Gare VEVEY

Salles pour écoles et sociétés

Cuisine soignée

A. Meng-Marti, propr.

Les tramways lausannois JORAT

accordent des réductions importantes aux écoles, sociétés et groupes, sur les lignes de **MONTHÉRON** et du **JORAT** (lignes 20, 21, 22, 23). Belles forêts. Vue superbe. Sites et promenades pittoresques. Renseignements à la direction. Tel. 4.84.41

Une terrasse au-dessus du Léman

L'HOTEL DU SIGNAL DE BOUGY

720 m. - Rénové

Vue étendue sur le vignoble vaudois
le lac et la Savoie

Grand jardin et salle - Jeux

Prix réduits pour écoles

En téléphonant au (021) 7 82 00

Dir. X. STOFFEL

Connaissez-vous déjà le

Canal de la Broye

reliant les lacs de Neuchâtel et de Morat ? Les bateaux de la

Société de Navigation sur les Lacs de Neuchâtel et Morat S. A.

y entretiennent un service régulier dès le 10 juin.

Taxes pour écoles, billets combinés avec les chemins de fer.

Renseignements par la direction à Neuchâtel, Maison du Tourisme.

1 h. 30 des Avants
Alt. 1526 m.

COL DE JAMAN

2 heures de Caux
Tél. 6 41 69

Magnifique but de courses pour écoles et sociétés

Restaurant Manoïre ouvert toute l'année - Grand dortoir

Arrangements spéciaux pour écoles et sociétés

P. ROUILLER

Niesen-Kulm

2362 m.

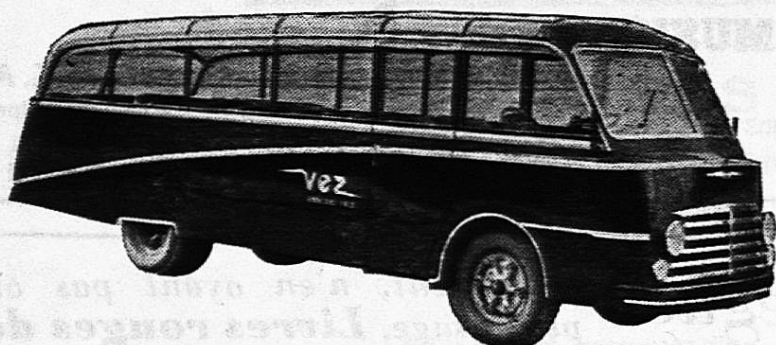
*votre prochaine
excursion !*

Tour de Gourze

Altitude 930 mètres

Course classique, belvédère idéal sur le lac Léman et les Alpes; accès facile par les gares de Grandvaux, Puidoux ou Cully; une heure de marche agréable pour les deux premières gares et une heure et quart par Cully (un peu plus pénible). Restaurant au sommet; soupe, thé, café (prix spéciaux pour les écoles); limonade, vin, etc. Restauration chaude et froide.

Se recommande: Mme Vve A. BANDERET
Téléphone sous Tour de Gourze 4.22.09
Poste de Riex s/Cully.



CARS DE 27 ET 30 PLACES

Notre
dernier modèle
tout confort

VEZ & Fils

EXCURSIONS

PULLY

Tél. 2.35.02

HENNIEZ LITHINÉE

EAU DIGESTIVE

6 Bibliothèque
Nationale Suisse
B e r n e

J. A. — Montreux

MUTUELLE
VAUDOISE ACCIDENTS

Assurance mutuelle vaudoise contre les accidents
L a u s a n n e

CONDITIONS DE FAVEUR AUX MEMBRES DE LA S.P.V.

Demandez conseils et renseignements à
P. Jaquier, inst., Route de Signy, Nyon

La Banque Cantonale Vaudoise

à Lausanne, ou ses agences dans le canton, reçoit
les dépôts de sa clientèle et voue toute son atten-
tion aux affaires qui lui sont confiées.

165 c

Pain croustillant Roland

pour qui veut conserver
de belles et bonnes dents



TOUT POUR LA MUSIQUE

Instruments - Radios
Gramos - Pianos - Editions
Solfèges

RAUBER
MONTREUX

Frères S. A.
21 Av. des Alpes
MÊME MAISON A
LAUSANNE

Quelles collègues cèderaient, n'en ayant pas ou
plus usage, **Livres rouges de**
Mme Ballet, neufs ou usagés? Faire offres et prix à :
Direction des Ecoles primaires, Yverdon.



TAILLEUR

TISSU DE QUALITÉ
TRAVAIL SOIGNÉ
CLIENT SATISFAIT

896
MONTREUX, 10 juin 1950

LXXXVI^e année — N° 23

DIEU • HUMANITÉ • PATRIE

ÉDUCATEUR

ET BULLETIN CORPORATIF

ORGANE HEBDOMADAIRE
DE LA SOCIÉTÉ PÉDAGOGIQUE
DE LA SUISSE ROMANDE



XXVII^e CONGRÈS S. P. R.

LAUSANNE, 24 ET 25 JUIN 1950

Rédacteurs responsables

Educateur : **André Chabloz**, Lausanne, Clochetons 9

Bulletin : **G. Willemin**, Case postale 3, Genève-Cornavin

Administration, abonnements et annonces

S. A. de l'Imprimerie Corbaz, Montreux, place du Marché 7, tél. 6 27 98

Chèques postaux II b 379

Prix de l'abonnement annuel : Suisse Fr. 10.50 ; Etranger Fr. 14.—

Supplément trimestriel : Bulletin bibliographique

Quelle joie,
un voyage d'école
dans
les nouvelles voitures
du
M.O.B.



Tarif spécial
pour écoles
et sociétés



Une
course en autorail
aux

ROCHERS DE NAV

(2045 m.)

Un souvenir inoubliable pour vos élèves

BELVÉDÈRE INCOMPARABLE
FLORE ALPESTRE
HOTEL AVEC DORTOIRS COMPLÈTEMENT RÉNOVÉ

Tarif spécial pour écoles et sociétés

Les jus de fruits Michel sont absolument purs

Cherchez-vous un but

POUR LES COURSES D'ÉCOLE ET DE SOCIÉTÉS ?

Les Diablerets 1200 m. Hôtel Terminus Tél. 6 41 37

Point de départ de nombreuses excursions — Salle pour sociétés

*Prix spéciaux pour groupe — **Dortoir moderne avec douche***

A. GISCLON-MICHAUD, chef de cuisine

Lac Retaud 1700 m. Tél. 6 41 43

Les plus belles promenades au pied des hautes montagnes

Floraisons superbes — But de sortie pour écoles — Arrangement

pour soupe, couche, petit déjeuner — Rafrâichissements de choix

***Dortoir** — Barque — Jeux*

La Direction

LE MONT-PÈLERIN

sur VEVEY (850 m.)

*La belle esplanade fleurie du Haut-Lac et son panorama aux cent actes divers
est d'un accès facile, rapide et bon marché, par le funiculaire*

VEVEY-CHARDONNE-MONT-PÈLERIN

Elèves du 1er degré : montée Fr. 0.50, aller et retour Fr. 0.70

DIRECTION A VEVEY

TÉLÉPHONE 5.29.12

LA VALLÉE DU TRIENT, RÉGION DES BELLES EXCURSIONS
avec le chemin de fer

Martigny-Châtelard-Chamonix

**VAN - SALANFE - LA CREUSAZ - EMANEY
GLACIER DU TRIENT - LAC DE BARBERINE
COL DES MONTETS - CHAMONIX**

Flore alpestre variée. Blocs erratiques. Roches moutonnées.

Marmites glaciaires. Gorges. Cascades.

Prospectus et itinéraires par Dir. MARTIGNY-CHATELARD à Martigny - Tél. (026) 6 10 61

Grotte aux Fées

ST-MAURICE

Café-Restaurant

Emplacement idéal
pour pique-nique

Maurice Fournier,
tenancier

Visite instructive et intéressante d'une curiosité naturelle.

TARIF DES ENTRÉES. Pour écoles :
jusqu'à 30 élèves 30 ct. Plus de 30 élèves 20 ct.
Personnes accompagnantes 50 ct.
Personnel enseignant : entrée libre.

Les tramways lausannois JORAT

accordent des réductions importantes aux écoles, sociétés et groupes, sur les lignes de MONTHERON et du JORAT (lignes 20, 21, 22, 23). Belles forêts. Vue superbe. Sites et promenades pittoresques. Renseignements à la direction. Tel. 4.84.41

Tous les jeudis :
Toute la journée ou l'après-midi
EXCURSIONS en AUTOCARS
Prix très modérés
Demandez le programme à
Métropole-Tours
Tél. 4.77.79
7, av. Pictet de Rochemont
Genève

Torrenthorn

s/LOÈCHE-LES-BAINS
RIGHI DU VALAIS (2459 m.)

Hôtel Torrentalp

Propriétaire: Orsat-Zen-Ruffinen Tél. 5.41.17
Deux heures et demie au-dessus de Loèche-Les-Bains. Excellent chemin à mulets. Panorama grandiose sur tous les 4000 de nos Alpes. Ouvert vers fin juin au 15 septembre. Maison confortable, 40 chambres, cuisine soignée.

Hôtel du Glacier TRIENT (Valais)

très fréquenté par les courses d'écoles, à proximité du glacier et du col de Balme, connu par sa vue magnifique sur la chaîne du Mont-Blanc.

Repas et couchages à prix modérés

Pour vos courses d'école
la région desservie par le chemin de fer

BEX-VILLARS-BRETAYE

vous offre une grande variété d'excursions

**Chamossaire - Lac des Chavannes - Taveyannaz -
Solalex - Anzeindaz - Bovonnaz**

Si le nombre de voyageurs est suffisant : automotrice directe pour Bretaye
Tarif spécial pour écoles

Pour vos courses

Visitez le Val d'Illezie pittoresque par le chemin de fer et autobus

AIGLE-OLLON-MONTHEY-CHAMPÉRY

A Champéry télécabine pour Planachaux, montée en 7 minutes

Altitude des stations :

Troistorrents 770 m. Val d'Illezie 950 m. Champéry 1050 m.
Planachaux 1800 m. Morgins 1400 m. Les Giettes 1100 m.

Pour tous renseignements : Direction A.O.M.C. à Aigle, téléphone 2 23 15

MONTREUX

Hôtel Terminus Buffet de la Gare

*Meilleur accueil
Belle terrasse
Arrangements pour écoles
et société*

Téléphone 6 25 63 J. DECROUX, dir.



Pour une belle course d'école Cabane de la Videmanette

*Dès la gare de Château-d'Oex
(ou des Granges) en 3 h. 30 min.
Rocher plat (2259 m.) accessible à
tous, en 30 min. dès la cabane.*

*Descente sur Rougemont ou sur
Gessenay*

*Tarif pour les écoles :
1 fr. pour la nuit
Bois : 30 ct. par repas.*

S'annoncer librairie Nussbaumer
Château-d'Oex téléphone (029) 4 61 42.

HOTEL-RESTAURANT DU **RAISIN** VILLENEUVE

*Restauration soignée à toute heure
Spécialité de poissons
Vins de premier choix
Prix modérés*

Jardin à proximité du débarcadère

FAMILLE AMMETER

TÉL. 6.80.15

DELMARCO FRÈRES

TRANSPORTS - AUTOCARS

Yverdon

Toute une région facilement accessible

GRACE AUX CHEMINS DE FER

AIGLE-LEYSIN

et

AIGLE-SÉPEY-DIABLERETS

Quatre lacs alpins

De nombreux buts de courses

Belle flore alpine

Quelques suggestions

Aigle - Leysin - **Lac d'Aï**

Aigle - Leysin - Pierre du Moëllé - Le Sépey

Le Sépey - Col des Mosses - **Lac Lioson**

Les Echenards - La Forclaz - **Lac des Chavonnes**

Les Diablerets - **Lac Retaud** - Col du Pillon

Les Diablerets - Palette d'Isenau

Tarif spécial pour écoles

Parcours	1 ^{er} degré jusqu'à 16 ans		2 ^{me} degré de 16 à 20 ans	
	S. C.	A. R.	S. C.	A. R.
Aigle C. F. F.				
Leysin-Village	1.10	1.65	1.60	2.45
Leysin-Feydey	1.25	1.90	1.90	2.85
Plambuit	— .70	— .95	1. —	1.45
Les Planches	1.10	1.55	1.65	2.40
Le Sépey	1.15	1.65	1.75	2.55
Les Echenards	1.35	1.95	2.05	2.95
Les Diablerets	1.70	2.45	2.55	3.70

Sur demande : TRAINS SPÉCIAUX — Aigle tél. 2 21 15 et 2 22 15