

Zeitschrift: Domaine public
Herausgeber: Domaine public
Band: - (1983)
Heft: 682

Artikel: Construire les villes à la campagne
Autor: [s.n.]
DOI: <https://doi.org/10.5169/seals-1024911>

Nutzungsbedingungen

Die ETH-Bibliothek ist die Anbieterin der digitalisierten Zeitschriften auf E-Periodica. Sie besitzt keine Urheberrechte an den Zeitschriften und ist nicht verantwortlich für deren Inhalte. Die Rechte liegen in der Regel bei den Herausgebern beziehungsweise den externen Rechteinhabern. Das Veröffentlichen von Bildern in Print- und Online-Publikationen sowie auf Social Media-Kanälen oder Webseiten ist nur mit vorheriger Genehmigung der Rechteinhaber erlaubt. [Mehr erfahren](#)

Conditions d'utilisation

L'ETH Library est le fournisseur des revues numérisées. Elle ne détient aucun droit d'auteur sur les revues et n'est pas responsable de leur contenu. En règle générale, les droits sont détenus par les éditeurs ou les détenteurs de droits externes. La reproduction d'images dans des publications imprimées ou en ligne ainsi que sur des canaux de médias sociaux ou des sites web n'est autorisée qu'avec l'accord préalable des détenteurs des droits. [En savoir plus](#)

Terms of use

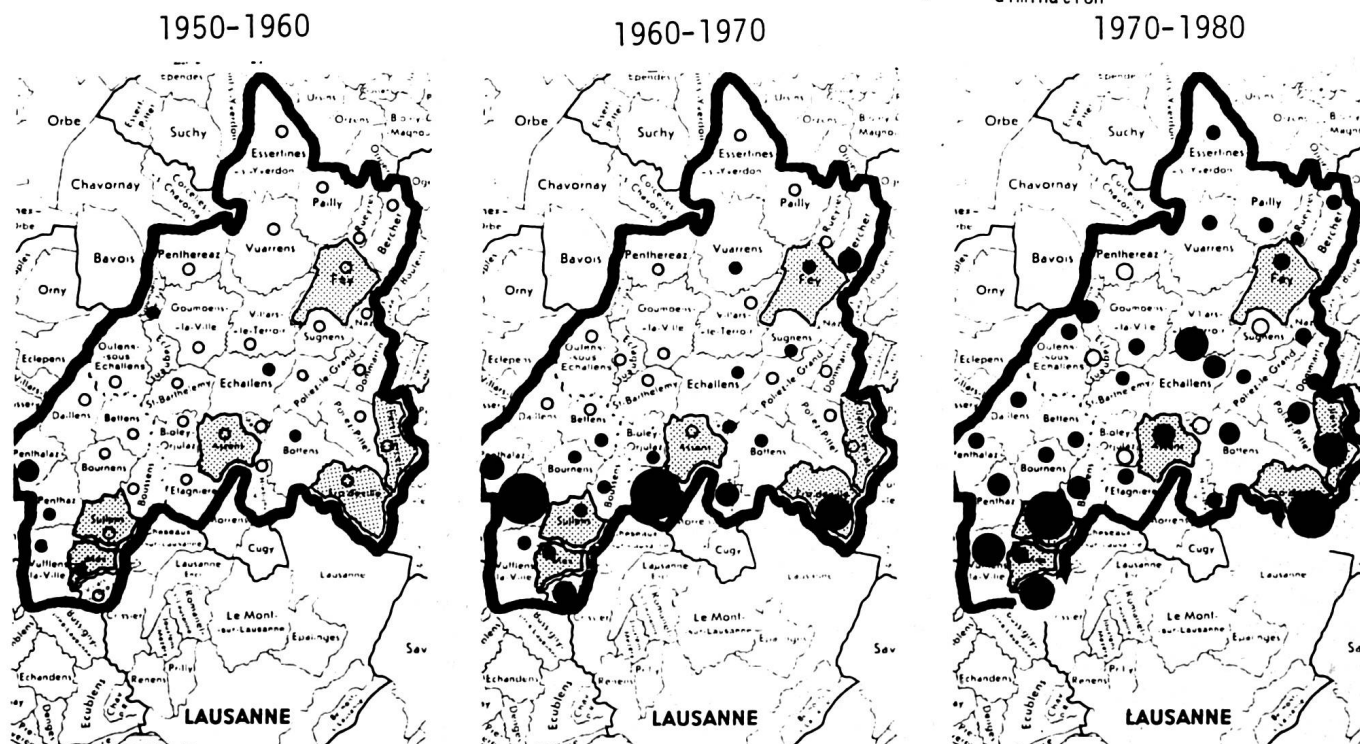
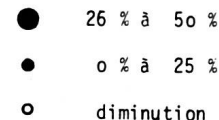
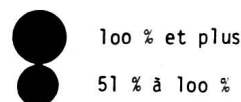
The ETH Library is the provider of the digitised journals. It does not own any copyrights to the journals and is not responsible for their content. The rights usually lie with the publishers or the external rights holders. Publishing images in print and online publications, as well as on social media channels or websites, is only permitted with the prior consent of the rights holders. [Find out more](#)

Download PDF: 29.01.2026

ETH-Bibliothek Zürich, E-Periodica, <https://www.e-periodica.ch>

Construire les villes à la campagne

EVOLUTION DEMOGRAPHIQUE DES COMMUNES DE
LA REGION PERIURBAINE DU GROS-DE-VAUD



Alain Garnier s'est tout particulièrement attaché à l'étude des mouvements de population dans six communes-témoins du Gros-de-Vaud, région dont on voit ci-dessus l'étonnante explosion démographique. Au-delà des notations historiques, plus particulièrement liées à la législation sur l'aménagement du territoire ou cernant le rôle des autorités communales, l'auteur dresse un portrait du «propriétaire péri-urbain» du Gros-de-Vaud. Quelques caractéristiques dominantes révélatrices: des citadins suisses fraîchement émigrés de l'agglomération lausannoise où ils étaient locataires d'un logement; couples mariés dont l'âge moyen se situe entre 30 et 50 ans, généralement avec deux enfants entre 6 et 15 ans; le chef de famille est cadre moyen

ou supérieur dans une entreprise du secteur tertiaire; en général, la femme ne travaille pas ou alors à temps partiel; le ménage possède souvent deux voitures et son comportement est très introverti: «Il sort peu et ne semble pas rechercher une vie sociale intense; ses relations avec ses voisins de la zone de villas sont qualifiées d'occasionnelles; il met l'accent sur la vie de famille, sur le «chez soi» et sur le sentiment d'attachement que lui procure sa maison.» A travers l'enquête qu'il a menée, Alain Garnier définit ainsi les principales priorités péri-urbaines:

41%: être chez soi, ne pas dépendre d'un propriétaire, indépendance, liberté...;
36%: être à la campagne, être proche de la nature,

avoir le calme, la tranquillité;

29%: faire un placement, ne pas subir les augmentations de loyer, ne pas payer un loyer à fonds perdu;

18%: avoir un jardin, de la place pour bricoler, facilité pour les loisirs...;

18%: conditions plus favorables pour élever une famille, logement plus grand, de nombreux enfants...;

11%: fuite de la ville, de la pollution;

4%: manque de logements en location dans la région (dans la commune);

3%: besoin de locaux pour des raisons professionnelles;

2%: pour pouvoir choisir ses voisins(?)