

**Zeitschrift:** Die Schweiz : schweizerische illustrierte Zeitschrift  
**Band:** 8 (1904)

**Artikel:** Korfu  
**Autor:** I.E.-K.  
**DOI:** <https://doi.org/10.5169/seals-574492>

### **Nutzungsbedingungen**

Die ETH-Bibliothek ist die Anbieterin der digitalisierten Zeitschriften auf E-Periodica. Sie besitzt keine Urheberrechte an den Zeitschriften und ist nicht verantwortlich für deren Inhalte. Die Rechte liegen in der Regel bei den Herausgebern beziehungsweise den externen Rechteinhabern. Das Veröffentlichen von Bildern in Print- und Online-Publikationen sowie auf Social Media-Kanälen oder Webseiten ist nur mit vorheriger Genehmigung der Rechteinhaber erlaubt. [Mehr erfahren](#)

### **Conditions d'utilisation**

L'ETH Library est le fournisseur des revues numérisées. Elle ne détient aucun droit d'auteur sur les revues et n'est pas responsable de leur contenu. En règle générale, les droits sont détenus par les éditeurs ou les détenteurs de droits externes. La reproduction d'images dans des publications imprimées ou en ligne ainsi que sur des canaux de médias sociaux ou des sites web n'est autorisée qu'avec l'accord préalable des détenteurs des droits. [En savoir plus](#)

### **Terms of use**

The ETH Library is the provider of the digitised journals. It does not own any copyrights to the journals and is not responsible for their content. The rights usually lie with the publishers or the external rights holders. Publishing images in print and online publications, as well as on social media channels or websites, is only permitted with the prior consent of the rights holders. [Find out more](#)

**Download PDF:** 27.04.2026

**ETH-Bibliothek Zürich, E-Periodica, <https://www.e-periodica.ch>**

die ausweichende Antwort, die von einem vielsagenden Lächeln begleitet war.

Es war ein banges Warten, die langen Stunden, das ungemütlicher noch durch die anzüglichen Bemerkungen der Magd wurde.

Schließlich machte ich einen Gang durch das Dorf und die mir von früher her noch gar wohlbekannte Gegend und trat, müde zurückgekehrt und den Pfarrer immer noch nicht an-treffend, zu einem kleinen Imbiß im stattlichen Dorfwirtshaus ein.

Man erkannte mich auch hier wieder, und wie natürlich, kam das Gespräch bald auf den Pfarrer.

Mit unauffälligen Fragen über sein Leben und Treiben brachte ich rasch heraus, daß etwas nicht ganz richtig sein mußte in dieser Beziehung, und so nahm ich denn den Wirt, als die Gaststube einmal zufällig keinen weiteren beherbergte als mich, vertraulich beiseite, um ernsthaft mit ihm über die Sache zu reden.

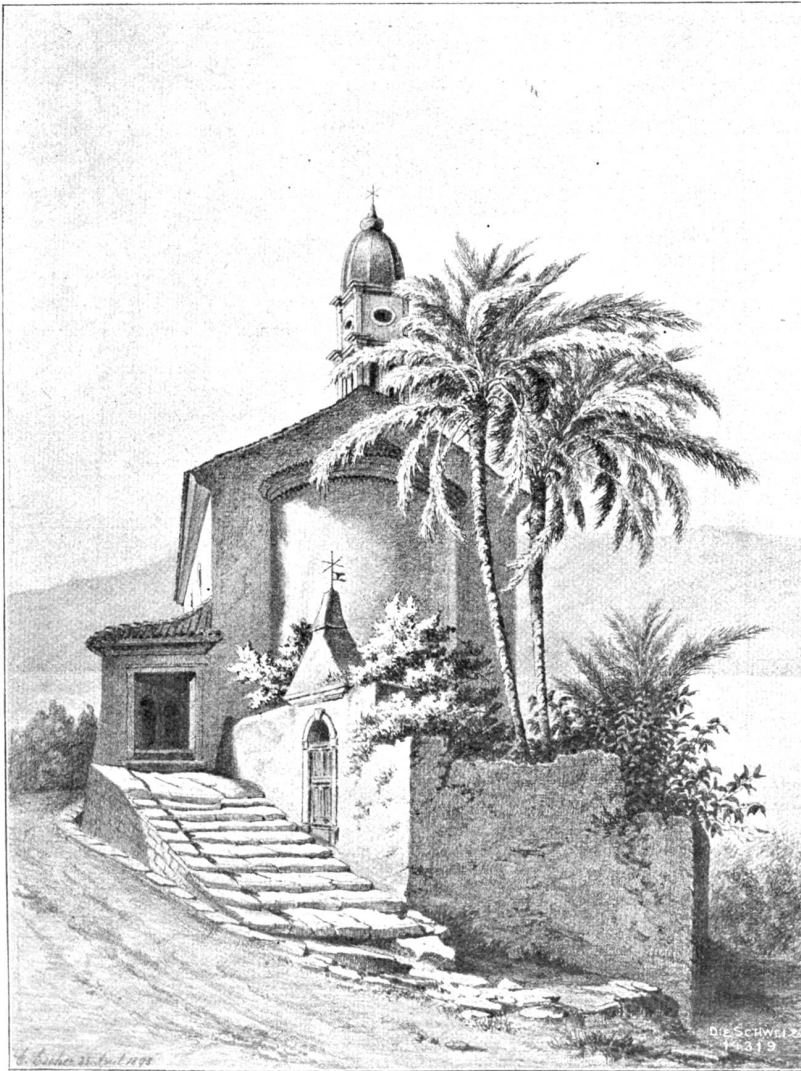
„Ja, sehen Sie, Herr Doktor, das ist so eine eigene Sache!“ nahm dieser das Wort, als wir ungestört in einer dämmerigen Ecke der Gaststube saßen. „Er ist der gleiche und doch nicht mehr der gleiche. Es ist so etwas ... wie soll ich sagen, ich kann mich als gewöhnlicher Bauer nicht so präzis ausdrücken, wie es Ihnen vielleicht wünschenswert wäre ... ich meine, es ist so etwas Nachlässiges über ihn gekommen, so etwas ‚Schlappiges‘, ich möchte fast sagen ‚Verbauertes‘, wenn das Wort mir nicht

widerstrebt und gegen meine persönliche Ehre ginge. Es ist ihm alles so gleich: er tut seine Pflicht ja ... ganz gewiß ... ich möchte da nichts gegen ihn sagen ... aber mit viel weniger Eifer als früher, es ist ... als wenn ihm sein Beruf verleidet wäre, und ich habe ihn schwer im Verdacht, daß er selbst nicht glaubt, was er uns von der Kanzel herab vortreibt. Auch ist er zu gemein geworden ... ich meine zu herablassend mit den Leuten, zu intim im Verkehr mit ihnen, sodaß ihn die Bauern mehr wie ihresgleichen behandeln, denn wie als Pfarrer. Der nötige Respekt fehlt vor ihm ... Da liegt der Has im Pfeffer!“

„Und dann,“ kam es zögernd von seinen Lippen, „ist noch etwas anderes da, was meiner Anschauung nach der Grund des Vorhergesagten ist ... er ... kneipt etwas zuviel. Wenn er's noch zu Haus täte und gegen außen die pfarrherrliche Würde zu wahren wüßte ... das wäre noch etwas anderes. Aber er trinkt auch bei seinen Krankenbesuchen ... und ... und ... im Wirtshaus. Ich spreche da gegen mein eigenes Interesse, gewiß; aber ich habe doch als einfacher Mann das Gefühl, daß da der Pfarrer nicht so viel hingehört; da verliert er eben den nötigen Abstand zwischen sich und seinen Pfarrkindern, der wiederum den Respekt bedingt ...“

„Sie müssen es mir nicht übelnehmen, daß ich Ihnen das so frei herausspreche; aber ich weiß, daß Sie sein bester Freund sind und in dieser Beziehung auf ihn einwirken können, besser als wenn ich es ihm sage, wie ich es auch schon im Sinn gehabt habe.“

(Fortsetzung folgt).



Kirche von Potamos auf Korfu.

Nach Bleistiftzeichnung von Emilie Fischer-Kündig, Zürich.

## ✻ Korfu ✻

Zu den beiden Zeichnungen  
von Emilie Fischer-Kündig\*).

Es mag am Platze sein, den Bleistiftzeichnungen „Potamos“ und „Kloster S. Theodoros“ einige orientierende Zeilen beizugeben.

Die griechische Insel Korfu hat eine ungefähre Länge von sechzig Kilometern und folgt im wesentlichen der Richtung von Nord nach Süd. Ihre größte Breite hat sie im gebirgigen nördlichen Teil, der sich bis auf 2½ Kilometer der türkischen Küste nähert, während der mittlere Teil sich bis gegen zwanzig Kilometer von der Küste entfernt. Der südliche Abschnitt springt wieder mehr nach Osten vor, und es umgreift somit die Ostküste der Insel von Westen her einen Meeresabschnitt, der, von ihrer Mitte aus betrachtet, den Eindruck eines Binnensees macht. Zwei Meerengen, Nordkanal und Südkanal genannt, verbinden diesen „Binnensee“ mit dem offenen Meer. Durch sie nehmen Dampfer und Segler von Norden und Süden her ihren Weg nach der Hauptstadt gleichen Namens wie die Insel.

Die Stadt Korfu liegt auf einem kleinen Vorsprung der Ostküste, dem Nordkanal etwas näher gerückt als dem Südkanal. Ihrer mittelbaren Umgebung sind unsere Zeichnungen entnommen.

Die Ortschaft Potamos, ein stattlicher Flecken, liegt eine kleine Stunde nordwestlich der Hauptstadt in erhöhter Lage, etwas über dem Flusse gleichen Namens. Vor ihrem nördlichen Eingang liegt die alte Kirche, die hier wieder gegeben ist. Auf dem Kirchhof stehen zwei Palmen, deren malerische Formen den Wanderer fesseln, und etwas rechts davon sehen wir in der Tiefe die ruhige Wasserfläche des Korfu vom Festlande trennenden Meeresabschnittes. Jenseits

\*) vgl. auch die Kunstbeilage „Eibenham auf Korfu“ (von Frank Buchser).



Kloster S. Theodoros bei Korfu. Nach Bleistiftzeichnung (2. Mai 1893) von Emilie Escher-Kündig, Zürich.

erheben sich die Gebirge Albaniens, des ehemaligen Epirus, stellenweise fast unvermittelt vom Meeresufer zu bedeutenden Höhen ansteigend. Links, auf dem Bilde nicht mehr sichtbar, verläuft ein gerader Höhenzug nach Norden, auf dessen baumbedecktem Rücken zahlreiche Gehöfte sichtbar werden. Da und dort überragt eine Palme das Buschwerk und den Hänge und Täschen überziehenden Olivenwald.

Die Olivenhaine Korfus präzentieren sich wesentlich anders als die sorgfältig gepflegten Kulturen gleichen Zweckes in andern Mittelmeergegenden. Das mag vor allem darin seinen Grund haben, daß man die Bäume, die hier Waldbestände bilden, freier wachsen läßt, ferner im höhern Durchschnittsalter der einzelnen Bäume. Nur zur Erntezeit verspürt hier der Delbaum die Hand des Menschen.

Die ausgedehnten, aber, einzeln besehen, magern Baumkronen ruhen auf knorrigen, wunderbar verkrüppelten, in ein rissiges Rindengewand gekleideten Stämmen und beschatten einen feuchten, mit Farren bewachsenen Boden. In den Lichtungen herrscht der Graswuchs vor, und dort fallen überall zerstreute, aus langen, spitzen Blättern gebildete Pflanzenbüsche auf. Sie gehören der klassischen Asphodelospflanze an. Asphodelos heißt bekanntlich ein auf steifem, blattlosem Stengel meist weißlich blühendes Gewächs mit büscheligem Wurzelstock, das in gewissen Mittelmeergegenden, und nur da, auf Wiesen vorkommt. Asphodeloswiesen haben in den Vorstellungen, die sich die alten Griechen von der Unterwelt machten, eine große Rolle gespielt.

Das Kloster S. Theodoros, das in der andern der beiden Zeichnungen sich bietet, liegt einige Kilometer südlich der Hauptstadt, am Anfang der Halbinsel Analipsis. In seiner nächsten Umgebung wurden Mauerreste der alten Stadt Korfyra bloßgelegt. Das einst prächtige Korfyra, von dem heute fast nichts mehr existiert, wurde 734 v. Chr. von den Korinthern gegründet und dehnte sich zu seiner Blütezeit von Küste zu Küste quer über die Halbinsel Analipsis aus. Sein Hafensquartier lag an der seither durch Verschlammung seicht gewordenen Lagune von Kalikópolo, deren Eingang von der kleinen Cypresseninsel Pontikonisi bewacht wird. Doch kehren wir zurück zu unserm Kloster.

Von ernsten, düstern Cypressen umgeben, steht es außerhalb der Vorstadt Kastrades einsam im feuchten Wiesenrund. An ihm fällt dem Fremden, der vor kurzem erst den Boden Korfus betreten, die sogenannte „Glockenwand“ besonders auf. Die Glockenwände, oben in einem etwas barocken Ornament

endigend, treten hierzulande an die Stelle der Campanili Italiens, sind aber immer mit dem Hauptgebäude verbunden und eigenartig genug, um bei ihrem häufigen Vorkommen der Landschaft ein charakteristisches Gepräge zu geben.

Mit vorstehenden Zeilen ist die eingangs fundgegebene Absicht erfüllt, in dem Maß, wie es eben der zur Verfügung stehende Raum gestattet; doch darf vielleicht zum Schlusse noch angedeutet werden, daß die an Natur Schönheiten so reiche Insel auch in bezug auf Sitten und Gebräuche viel Interessantes bietet.

Im Ostern, das heißt an den diesem Feste folgenden Sonntagen jedes Jahres, ist dem Ausländer in seltener Weise Gelegenheit geboten, einen Blick in des dortigen Volkes Augen und Seele zu tun. Nur an diesen Tagen wird auf dem Dorfplatz bestimmter Ortschaften, zum Beispiel Belleka an der Westküste, und Gasturi an der Ostküste, nachmittags der „Choros“ veranstaltet. „Choros“ heißt der Nationaltanz. Eine „Kolonne zu Zweien“, von der Ortseinwohnerschaft gebildet, bezeugt sich bei den Klängen einer Geige anfangs lautlos im Kreise, und zwar so, daß je nach einer Anzahl Schritte vorwärts einige Schritte rückwärts gemacht werden. An der Spitze trippelt der Geiger als Vortänzer, das Gesicht dem nachfolgenden und die Schritte nachmachenden Zug zugewandt. Dann folgen die Männer, und endlich das schöne Geschlecht, die Frauen und Jungfrauen, der bei weitem stärkste Teil des vor- und rückwärts wehenden Zuges. An ihrer Spitze schreiten würdevoll vier Frauen, die sich um Ostern verheiratet haben. Ihr Blick ist nach innen gesenkt gegen die Mitte des Plases, den man sich klein und von Häusern umgeben vorzustellen hat. Kopfschmuck, Kleidung und Schmuck dieser Ehrenfrauen zu beschreiben, würde zu weit führen; dagegen muß gesagt werden, daß der weibliche Teil des Zuges, mit Bezug auf Raffinesse, Tüchtigkeit, wie auch auf Schönheit im allgemeinen, zuweilen hervorragende Typen enthält. — Alles folgt genau dem Takt der Musik und dem Vorbild des Fiedlers. Die kleinen Mädchen gehen an der Seite ihrer Mütter außerhalb des Zuges und sind jeweilen mit ihnen durch ein zusammengebrochtes, farbiges Taschentuch verbunden. Wie niedlich sind diese seitlichen Anhänge des Zuges! Welcher tiefere Sinn, so fragt man sich, mag solch altem, sympathischem Brauch innewohnen? — Der Schluß des „Choros“ ist nicht immer so harmlos wie der Anfang; denn der so ansprechende Reigen löst sich manchmal in einer argen Schlägerei auf. Dann aber empfiehlt es sich für den Fremden, der Neugier Halt zu gebieten und den Heimweg nach der Stadt ohne Säumen anzutreten. H. P.

## Alfred de Claparède.

Mit Bildnis.

Zum Gesandten der Eidgenossenschaft beim Deutschen Reich ist der bisherige Vertreter unseres Landes am österreichischen Hof Dr. iur. Alfred de Claparède ernannt worden. Daß wir der Männer nicht viele zählen, die sich für so verantwortungsvolle Posten eignen, zeigten die Schwierigkeiten, die sich dem Bundesrat nach dem Tod des unvergesslichen Dr. Arnold Roth bei der Neubesetzung des Berliner Gesandtschaftspostens entgegenstellten haben. Um so erfreulicher ist die Wahl des Herrn Claparède, der eigentlich als ein „alter Berliner“ in die deutsche Reichshauptstadt an der Spree zurückkehrt. Der Gewählte, 1842 in Genf geboren, hat nämlich seine juristischen Studien in Berlin vollendet, dort 1865 den Doktorhut errungen und wiederum in Berlin die ganze diplomatische Karriere als Attaché und Legationsrat durchgemacht, teilweise auch als Gesandtschaftsvertreter, an Stelle des in den Bundesrat gewählten Oberst Hammer aus Solothurn. Später kam Claparède nach Wien, dann wieder nach Berlin und schließlich nach Washington,

bis er 1894 den Gesandtschaftsposten in Wien übernehmen mußte. Dem sei noch beigefügt, daß der Gewählte eine Berlinerin zur Frau hat und in maßgebenden Kreisen persona gratissima ist.

Den Genfern ist das diplomatische Talent etwas angeboren, und es hat auch Alfred de Claparède überall in seinen verantwortungsvollen Posten seinen Mann in hervorragender Weise gestellt, sodas das Schweizer Volk mit vollem Vertrauen auf dessen neue Tätigkeit wird blicken können. Die Unterhandlungen für den schweizerisch-deutschen Handelsvertrag werden geeignet sein, seine Tüchtigkeit bald genug schon auf die Probe zu stellen. Aus der sympathischen Figur des neuen Vertreters der Eidgenossenschaft beim Deutschen Reich spricht ebensosehr die weltmännische Art und der klare Blick wie der lebenswürdige Mensch, als welcher Alfred de Claparède gleich seinem betrauten Vorgänger sich auch in die Herzen der Schweizer, die im Ausland mit ihm zu verkehren haben, einleben wird. H. P.

## Richard Wagner und die Schweiz.

Nachdruck verboten

Wie steht es um die schöne Schweiz? Sind die Seen noch so lichtgrün und blau? Und die Gebirge mit den Schneefeltern? — Kinder, Ihr habt Euch doch ein schönes Land erwählt, und manchmal kommt mir recht die Sehnsucht nach ihm an. Ich hoffe einmal einst dort zu sterben! Im ganzen ist mir's,

als ob ich doch dort oft ruhiger war, als ich es jetzt bin. So eine Schweizergegend hat wirklich etwas Beruhigendes! — So schreibt Richard Wagner am 28. Juni 1863 aus Penzing bei Wien an Mathilde Wesendonk, seine „Folde“, die noch auf dem „Grünen Hügel“ in Enge bei Zürich ihr Heim hatte,