

**Zeitschrift:** Fachblatt für schweizerisches Anstaltswesen = Revue suisse des établissements hospitaliers

**Herausgeber:** Schweizerischer Verein für Heimerziehung und Anstaltsleitung; Schweizerischer Hilfsverband für Schwerverziehbare; Verein für Schweizerisches Anstaltswesen

**Band:** 10 (1939)

**Heft:** 7

**Artikel:** Moderne Fenster-Konstruktionen in Holz und Metall

**Autor:** Gonser, A.E.

**DOI:** <https://doi.org/10.5169/seals-805953>

### **Nutzungsbedingungen**

Die ETH-Bibliothek ist die Anbieterin der digitalisierten Zeitschriften auf E-Periodica. Sie besitzt keine Urheberrechte an den Zeitschriften und ist nicht verantwortlich für deren Inhalte. Die Rechte liegen in der Regel bei den Herausgebern beziehungsweise den externen Rechteinhabern. Das Veröffentlichen von Bildern in Print- und Online-Publikationen sowie auf Social Media-Kanälen oder Webseiten ist nur mit vorheriger Genehmigung der Rechteinhaber erlaubt. [Mehr erfahren](#)

### **Conditions d'utilisation**

L'ETH Library est le fournisseur des revues numérisées. Elle ne détient aucun droit d'auteur sur les revues et n'est pas responsable de leur contenu. En règle générale, les droits sont détenus par les éditeurs ou les détenteurs de droits externes. La reproduction d'images dans des publications imprimées ou en ligne ainsi que sur des canaux de médias sociaux ou des sites web n'est autorisée qu'avec l'accord préalable des détenteurs des droits. [En savoir plus](#)

### **Terms of use**

The ETH Library is the provider of the digitised journals. It does not own any copyrights to the journals and is not responsible for their content. The rights usually lie with the publishers or the external rights holders. Publishing images in print and online publications, as well as on social media channels or websites, is only permitted with the prior consent of the rights holders. [Find out more](#)

**Download PDF:** 04.04.2026

**ETH-Bibliothek Zürich, E-Periodica, <https://www.e-periodica.ch>**

# Moderne Fenster-Konstruktionen in Holz und Metall

von Dr. Ing. A. E. Gonser (Zürich)

In der „Baugewerbehalle 37/9“ der LA sieht man moderne Fenster-Konstruktionen in Holz und Metall der Superhermit A.-G., Zürich, Basel, Bern, St. Gallen, Lausanne, Fabrik für dichte Fenster und Türen. Die Verwendung dieser Konstruktionen verhindert jedes Eindringen von Kälte, Zugluft, Regen und Staub und bewirkt eine weitgehende Schall-dämpfung.

Superhermit-Fenster und -Türen haben außer den erwähnten Vorzügen noch den Vorteil, daß mit ihnen eine Erhöhung der Zimmertemperatur um 5—6° C und eine Heizmaterial-Ersparnis bis 35% erzielt wird.

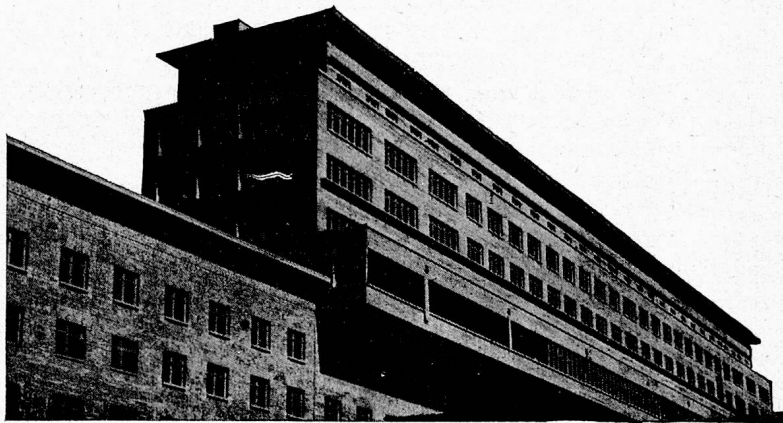
Sie weisen verschiedene, durch Patente geschützte Vorzüge auf, und erfreuen sich bereits einer großen Verbreitung, nicht nur im In-, sondern sogar im Ausland, indem sie nicht nur für zahlreiche Privatbauten, sondern immer mehr auch für Staats- und andere Großbauten vorgeschrieben werden. Fast sämtliche Spitalneubauten erhielten in letzter Zeit Superhermit-Fenster. Erwähnt seien das Kantons- und Regionalspital

Chur, wo dank der Verwendung dieser Konstruktionen eine jährliche Brennstoffeinsparung von zirka Franken 5000.— erzielt werden wird, das Bethesda-Spital Basel, das Frauenspital St. Gallen, das Kinderspital Zürich. Aber auch in zahlreichen andern Spitälern und Anstalten wurden die bestehenden Fenster und Türen noch nachträglich mit Superhermit abgedichtet.

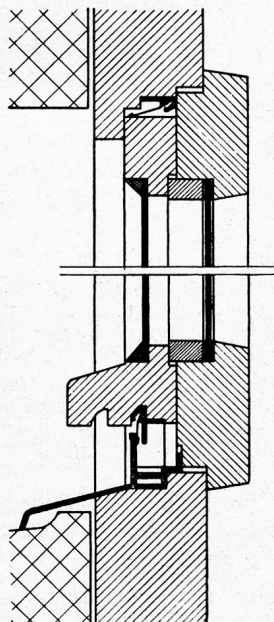
Nachstehend einige Konstruktions-Beispiele, die an Hand mechanisch bewegter Modelle in der „Baugewerbehalle“ zu besichtigen sind:

Fig. 1—3 sind Konstruktions-Beispiele für neue Fenster und Türen. Superhermit kann aber auch nachträglich an bereits bestehenden Fenstern montiert werden.

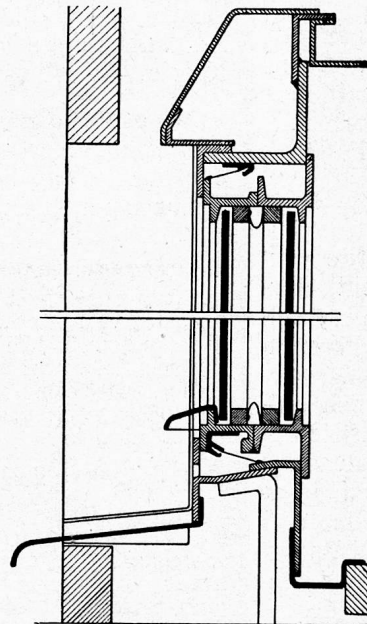
Ein mit einem starken Ventilator versehener, ständig im Betrieb befindlicher Demonstrationskasten veranschaulicht die Wirkung der Superhermit-Abdichtung. Diese Dauerprüfung während 6 Monaten beweist wohl am besten die sozusagen unbegrenzte Haltbarkeit des Superhermit-Federbandes.



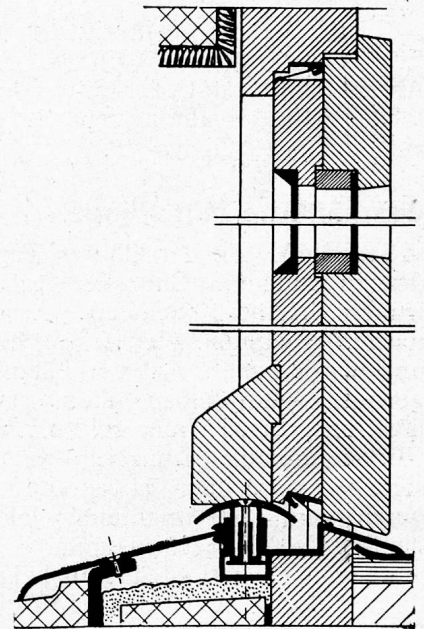
Kantons- und Regionalspital Chur (Arch. R. Gaberel)  
(ca. 700 SUPERHERMIT-Fenster und -Türen)



**Fig. 1 Holzfenster, doppelvergläst, SUPERHERMIT** in Halteprofil D-2 und D-3, kombiniert mit Regenprofil O-10.  
Ausführungen: Kantonsspital Chur, Frauenspital St. Gallen, Bethesda-Spital Basel, Kinderspital Zürich.



**Fig. 2 Eisenfenster, doppelvergläst, SUPERHERMIT** in Halteprofil D-2 u. D-4.  
Ausführungen: Universität Basel, Theodorianum (Operationssaal) Zürich.  
Ausführung in Einfachverglasung: Fabrikneubau Landis & Gyr, Zug, Schweizer Sender Schwarzenburg, Bäckereineubau des Konsumvereins Zürich, etc.



**Fig. 3 Balkontüre, doppelvergläst, SUPERHERMIT** in Halteprofil D-2, kombiniert mit Spezialschwelle O-11/13 für Spitälern, Sanatorien etc.  
Ausführung: Kantonsspital Chur.