

Zeitschrift: Curaviva : revue spécialisée
Herausgeber: Curaviva - Association des homes et institutions sociales suisses
Band: 10 (2018)
Heft: 2: Les réseaux : pour une prise en soin coordonnée de la personne âgée

Artikel: Curaviva Suisse met en ligne une nouvelle plateforme "recherche et pratique" : les expériences du terrain complètent le savoir théorique
Autor: Jungo Joris, Patricia
DOI: <https://doi.org/10.5169/seals-841458>

Nutzungsbedingungen

Die ETH-Bibliothek ist die Anbieterin der digitalisierten Zeitschriften auf E-Periodica. Sie besitzt keine Urheberrechte an den Zeitschriften und ist nicht verantwortlich für deren Inhalte. Die Rechte liegen in der Regel bei den Herausgebern beziehungsweise den externen Rechteinhabern. Das Veröffentlichen von Bildern in Print- und Online-Publikationen sowie auf Social Media-Kanälen oder Webseiten ist nur mit vorheriger Genehmigung der Rechteinhaber erlaubt. [Mehr erfahren](#)

Conditions d'utilisation

L'ETH Library est le fournisseur des revues numérisées. Elle ne détient aucun droit d'auteur sur les revues et n'est pas responsable de leur contenu. En règle générale, les droits sont détenus par les éditeurs ou les détenteurs de droits externes. La reproduction d'images dans des publications imprimées ou en ligne ainsi que sur des canaux de médias sociaux ou des sites web n'est autorisée qu'avec l'accord préalable des détenteurs des droits. [En savoir plus](#)

Terms of use

The ETH Library is the provider of the digitised journals. It does not own any copyrights to the journals and is not responsible for their content. The rights usually lie with the publishers or the external rights holders. Publishing images in print and online publications, as well as on social media channels or websites, is only permitted with the prior consent of the rights holders. [Find out more](#)

Download PDF: 06.01.2026

ETH-Bibliothek Zürich, E-Periodica, <https://www.e-periodica.ch>

Curaviva Suisse met en ligne une nouvelle plateforme «recherche et pratique»

Les expériences du terrain complètent le savoir théorique

Des projets de recherche contribuent pour une large part au développement des institutions. Des observations issues de la pratique enrichissent la théorie. À travers une nouvelle plateforme en ligne, Curaviva Suisse encourage l'échange entre les professionnels de la pratique et de la recherche.

Patricia Jungo Joris*

CURAVIVA Suisse se considère comme une interface entre la recherche et le terrain et souhaite promouvoir une collaboration plus étroite entre le secteur social et santé et les instituts de recherche. À cette fin, des thèmes de recherche ont été définis, qui s'inscrivent dans le cadre plus général de l'amélioration de la qualité de vie des collaborateurs et des personnes de toutes générations qui ont besoin d'accompagnement ou de soins, et qui touchent également à la promotion des principes et des offres de l'espace social. L'un des objectifs de la plateforme en ligne «recherche et pratique» est de rendre accessibles les résultats de la recherche pour les besoins du quotidien professionnel. D'autre part, il s'agit de mettre l'expérience du terrain à disposition de la recherche en Suisse. De ce fait, le nouveau service créé par Curaviva Suisse coordonne et examine des demandes de coopération de la part de la recherche. Il

* Patricia Jungo Joris, responsable de la Coopération en matière de recherche auprès de Curaviva Suisse

Texte traduit de l'allemand

contribue à la clarification des rôles et promeut le transfert de connaissances. De plus, le service veut exploiter des synergies et la mise en réseau des acteurs du domaine de la recherche et de la pratique. ●

La pratique, source d'inspiration

Où faut-il agir, selon vous, et quels sont les points pouvant être améliorés dans le domaine social et santé ? Existe-t-il des éléments issus de la pratique que vous souhaiteriez voir intégrés dans la recherche ? Avez-vous déjà vous-même conclu une coopération en matière de recherche ?

Examiner soigneusement des demandes à des fins de recherche

Examinez dans quel contexte et avec quel objectif un projet de recherche ou une étude doivent être menés et quels avantages en découleront pour votre institution et le secteur. L'association faîtière se tient à votre disposition pour toutes questions relatives à des demandes concrètes.

Les douze thèmes de recherche actuels

Curaviva Suisse vise actuellement des coopérations de recherche dans le cadre des douze thèmes de recherche :

- **Bases de données:** exploiter le potentiel de données.
- **Économie d'entreprise:** promouvoir l'efficacité.
- **Collaborateurs:** garantir les ressources et les compétences dans le domaine social et santé.
- **Qualité de vie:** se concentrer sur la qualité des résultats.
- **Santé mentale:** prévention, résilience, traitement.
- **Espace social:** formes de soutien innovantes et soins intégrés.
- **Numérisation:** eHealth, mHealth et Cie.

- **Encouragement précoce:** conditions cadres pour les enfants en âge préscolaire.
- **Démence:** accompagnement et soins.
- **Handicap et vieillesse:** jeter un pont entre le domaine social et celui de la santé.
- **Soins palliatifs:** accompagnement des personnes handicapées atteintes d'une maladie incurable.
- **Fin de vie:** vivre dignement jusqu'à la fin.

www.curaviva.ch/recherche-et-pratique

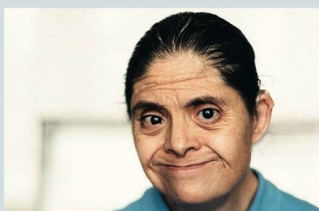
Promouvoir l'efficacité

Les questions de financement dans le domaine médico-social font actuellement l'objet de nombreuses discussions et sont pertinentes pour la recherche. Elles concernent notamment les questions de productivité et d'efficacité de l'entreprise, de financement des prestations, de reporting, de benchmarking ou encore de fonds de fluctuation.



Handicap et vieillesse

Le secteur a déjà développé de premières approches pour le suivi et les soins intégrés afin de permettre aux personnes en situation de handicap et qui sont à la retraite de mener une vie aussi autonome que possible. Ces approches nées de la pratique sont très précieuses pour les chercheurs en quête de preuves empiriques. La prise en charge des personnes polymorbides nécessitant une polymédication constitue un domaine central de la recherche.



Santé mentale

De façon générale, les thèmes pertinents pour la coopération en matière de recherche sont l'analyse systématique des conséquences à long terme des mesures de prévention (effet) et l'amélioration des données sur la prévalence de troubles psychiques au sein des groupes de population vulnérables. Concrètement, les thèmes sont les personnes avec un comportement difficile, la formation socioprofessionnelle et la violence, les addictions, le cyberharcèlement, les traumatismes, les dépressions, les questions psycho-gériatriques, le suicide (assisté) et la prévention du suicide.



eHealth, mHealth et Cie

Des sujets tels que les technologies d'assistance, la mise en réseau d'offres dans l'espace social ou les parcs technologiques comme modèles sociaux et de soins intégrés, présentent un potentiel pour la poursuite du développement du secteur. De même, les expériences pratiques dans le cadre de l'introduction du dossier électronique du patient fourniront bientôt des éléments précieux pour les questions de la recherche.



Soutien aux collaborateurs

Un dialogue ouvert entre la pratique et la recherche permet de définir les exigences requises en matière de compétences professionnelles et de formations initiales et continues du personnel. Les thèmes tels que l'autodétermination des personnes en situation de dépendance, les technologies digitales, l'interdisciplinarité, l'attractivité du poste de travail, l'évolution démographique et la pénurie de personnel qualifié sont ici au cœur des préoccupations.



Vivre dignement jusqu'à la fin

L'accompagnement et les soins des personnes en fin de vie, le respect de la dignité et de l'autodétermination sont des éléments essentiels de la vie. Dans l'esprit d'une fin de vie digne, la conciliation des aspects économiques et du système de financement joue également un rôle. Les résultats de la recherche du Programme national de recherche «Fin de vie» (PNR 67) permettent un transfert de connaissances dans la pratique et dans les projets de développement.



Orientation dans l'espace social

L'objectif premier de l'orientation dans l'espace social consiste à remplacer la planification d'une aide axée sur l'offre par une prise en charge interdisciplinaire tournée vers les besoins. Pour ce faire, les chercheurs sont sollicités pour accompagner le travail de terrain dans ce changement de paradigme. À cet effet, Curaviva Suisse met des exemples pratiques à disposition.

