

Zeitschrift: Curaviva : revue spécialisée
Herausgeber: Curaviva - Association des homes et institutions sociales suisses
Band: 6 (2014)
Heft: 2: La qualité de vie : comment apprécier une notion si individuelle?

Artikel: Quelle est la place de l'amitié chez les personnes âgées? : Entre famille et amis, les frontières s'estompent
Autor: Nicole, Anne-Marie
DOI: <https://doi.org/10.5169/seals-813734>

Nutzungsbedingungen

Die ETH-Bibliothek ist die Anbieterin der digitalisierten Zeitschriften auf E-Periodica. Sie besitzt keine Urheberrechte an den Zeitschriften und ist nicht verantwortlich für deren Inhalte. Die Rechte liegen in der Regel bei den Herausgebern beziehungsweise den externen Rechteinhabern. Das Veröffentlichen von Bildern in Print- und Online-Publikationen sowie auf Social Media-Kanälen oder Webseiten ist nur mit vorheriger Genehmigung der Rechteinhaber erlaubt. [Mehr erfahren](#)

Conditions d'utilisation

L'ETH Library est le fournisseur des revues numérisées. Elle ne détient aucun droit d'auteur sur les revues et n'est pas responsable de leur contenu. En règle générale, les droits sont détenus par les éditeurs ou les détenteurs de droits externes. La reproduction d'images dans des publications imprimées ou en ligne ainsi que sur des canaux de médias sociaux ou des sites web n'est autorisée qu'avec l'accord préalable des détenteurs des droits. [En savoir plus](#)

Terms of use

The ETH Library is the provider of the digitised journals. It does not own any copyrights to the journals and is not responsible for their content. The rights usually lie with the publishers or the external rights holders. Publishing images in print and online publications, as well as on social media channels or websites, is only permitted with the prior consent of the rights holders. [Find out more](#)

Download PDF: 29.01.2026

ETH-Bibliothek Zürich, E-Periodica, <https://www.e-periodica.ch>

Quelle est la place de l'amitié chez les personnes âgées?

Entre famille et amis, les frontières s'estompent

En trente ans, les liens d'amitié ont gagné en importance chez les personnes âgées. Cette évolution ne se fait toutefois pas avec la même intensité dans toute la population et des inégalités demeurent. Telles sont les premières conclusions d'une récente étude.

Anne-Marie Nicole

La modernisation, la transformation des modèles familiaux, le recul des institutions et l'individualisation – notamment l'injonction sociale faite à l'individu de se réaliser – sont autant de facteurs qui tendent aujourd'hui à favoriser les liens électifs, c'est-à-dire les liens libérés des contraintes et des obligations morales qui caractérisent traditionnellement les relations familiales. «L'ami est l'idéal type du lien électif: je l'entretiens tant que je peux et tant qu'il m'apporte», résume Marie Baeriswyl, collaboratrice scientifique à la Haute Ecole de Travail social de Fribourg et doctorante FNS sur le projet «Vivre-Leben-Vivere – VLV» (lire l'encadré). Traitant habituellement de thèmes plus larges sur les relations et les participations sociales, elle s'est naturellement intéressée à la question de l'amitié chez les personnes âgées en collaboration avec un groupe de professeurs et doctorants. «Quelle est l'importance des liens d'amitié parmi la population de 65 ans et plus? Quelles sont les ressources permettant de maintenir ces liens et que deviennent-ils au cours du vieillissement?»

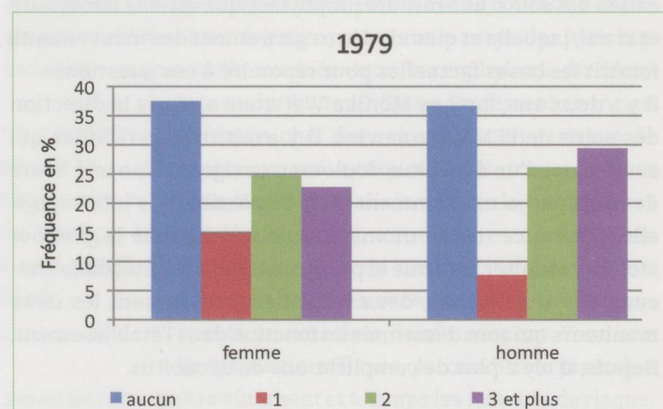
Pour réaliser cette étude, la démarche adoptée repose sur l'approche interdisciplinaire de l'étude VLV qui a interrogé, en 2011, quelque 4200 personnes, dont 500 «proxi», c'est-à-dire des proches, des aides ou des soignants en charge de personnes incapables de discernement. Dans ce cadre, différents thèmes ont été investigués, dont la fragilité, la migration, le veuvage,

la pauvreté, l'état cognitif, et les liens d'amitié justement. «Notre objectif était d'étudier l'évolution des relations d'amitié sur plusieurs générations.»

Emancipation socio-culturelle et familiale

Premier constat général: en trente ans, l'amitié a acquis une plus large place chez les personnes âgées. Ceci s'explique par l'amélioration des conditions de santé et des ressources socio-éducatives, mais plus encore par du capital social et par les modes de participation sociale parmi les 65 ans et plus. L'amitié se féminise aussi: les femmes sont relativement plus nombreuses aujourd'hui à avoir un ou une amie proche qu'il y a trente ans.

Si avoir un ami proche est lié à d'autres formes de participation sociale, les liens d'amitié semblent s'émanciper de la participation familiale entre 1979 et aujourd'hui. Ils remplacent ou complètent alors les liens familiaux qui fonctionnent désor-



Le nombre d'amis proches chez les personnes âgées de 65 ans et plus.

mais eux aussi selon une plus grande élection. «La famille continuera de jouer un rôle important dans la vieillesse, mais il ne sera plus aussi central que par le passé.» A la question de nommer cinq individus qu'ils considèrent comme des membres significatifs de leur famille, 21% des Genevois interrogés et 1% des Tessinois ont cité au moins un ami dans leur réseau familial. «La tendance genevoise indique la porosité des frontières entre famille et amis et l'importance que peuvent avoir les amis dans la vieillesse», relève Marie Baeriswyl. Qui pondère: «Mais le résultat tessinois traduit bien les différences des cultures et des valeurs familiales entre les régions!» La recherche a également confronté l'évolution des facteurs qui influencent la propension à avoir des amis. Ainsi l'état de santé: pour entretenir l'amitié – davantage que pour maintenir les relations familiales –, il est nécessaire de disposer de certaines ressources personnelles qui ne sont souvent plus toutes disponibles au grand âge. Les troubles physiques et les déficits sensoriels diminueront les chances de nouer ou de conserver des liens d'amitié. «L'amitié suppose qu'on l'entretienne, qu'il y ait réciprocité...» Plus globalement, avec l'âge qui avance, il y a davantage de risque d'être coupé de ses amis. «Dès lors, on se concentre sur les liens importants, on sélectionne. C'est une façon de négocier avec ses propres ressources.» Mais cet impact de l'âge sur les chances d'avoir un ami proche a diminué en 30 ans.

Des progrès porteurs d'inégalités

Si le développement des liens d'amitié semble suivre la courbe de l'amélioration des conditions de vie et des ressources socio-économiques, Marie Baeriswyl met néanmoins en garde: «Les progrès sont bien réels mais ils sont aussi porteurs d'inégalités et de marginalisation.» L'exemple du niveau d'éducation illustre bien ses propos: le niveau d'éducation est un



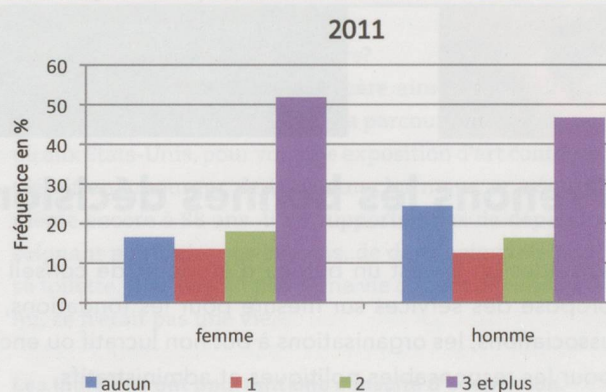
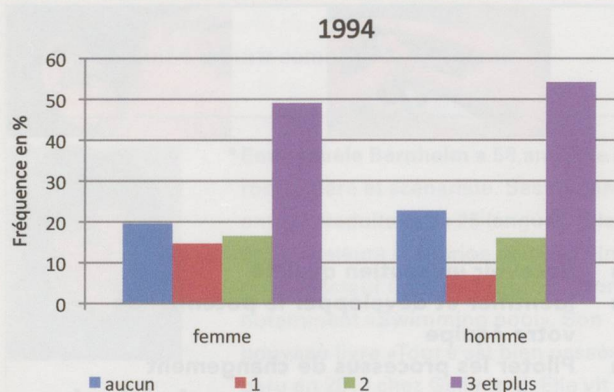
En trente ans, l'amitié s'est féminisée, révèle l'étude.

Photo: Berna Normaglu/Shutterstock

Avec l'âge qui avance, il y a davantage de risque d'être coupé de ses amis.

facteur associé positivement au fait d'avoir un ami. En 1979, 66,6% des personnes interrogées ont déclaré ne pas être allées au-delà de la scolarité obligatoire. En 2011, elles n'étaient plus que 18%. En affirmant, à juste titre, que le niveau d'éducation s'est donc globalement amélioré, on risque cependant de laisser sur le côté ce groupe minoritaire dont le niveau de formation est moindre, par conséquent les ressources plus limitées et la propension à avoir des amis plus faible. Les inégalités sont plus marquées que par le passé, dues notamment à un effet de polarisation, avec d'un côté des aînés ayant plus de ressources et participant davantage, et de l'autre une part de la population qui reste en marge de cette évolution.

>>



La tendance depuis 1979.

Graphiques: CIGEV

Le projet de recherche Vivre-Leben-Vivere

Le projet de recherche «Vivre-Leben-Vivere: Old Age Democratization? Progresses and Inequalities in Switzerland» (VLV) est piloté par le Centre interfacultaire de gérontologie et d'études des vulnérabilités de l'Université de Genève. Il bénéficie du soutien du Fonds national suisse de la recherche scientifique, notamment.

Il s'agit d'une vaste enquête transversale sur le vieillissement réalisée en trois volets. Les deux premiers ont eu lieu dans les cantons du Valais et de Genève en 1979 et en 1994. Le troisième s'est déroulé en 2011 et s'est élargi aux cantons de Bâle, de Berne et du Tessin.

Le projet poursuit deux objectifs: d'une part, explorer les conditions de vie et de santé de la population âgée de 65 ans et plus

en Suisse, d'autre part suivre l'évolution des conditions de vie et de santé de cette population à Genève et en Valais central, aux cours des trente dernières années – ce qui constitue une opportunité unique en Europe à ce jour. Le but est de comprendre comment la population âgée se transforme dans sa composition et ses structures au fil des générations, et comment cela se répercute sur les conditions de vie et les ressources culturelles, familiales, sociales, etc. des retraités d'aujourd'hui. La comparaison dans le temps permet également de fournir une estimation des tendances attendues pour les années à venir.

<http://cigev.unige.ch/recherches/vlv.html>

Ce que l'étude ne nous dit pas en revanche, c'est, l'influence de l'amitié sur le bien-être d'une personne, par exemple. Seule une étude longitudinale pourrait apporter des réponses claires. On ne sait pas non plus qui sont les amis des personnes âgées – des homologues, des personnes plus jeunes? «Notre intention première était de réaliser un premier ensemble

d'analyses pour mieux saisir l'importance de la question de l'amitié dans la vieillesse, contrer les stéréotypes et souligner la diversité qui existe au sein de cette population. Nous voulions en donner une photographie plus juste.» Mais l'amitié reste assurément un sujet à approfondir dans les mois et les années à venir. ●

Annonce

Votre partenaire pour toutes les questions d'hygiène:

• Cours d'hygiène 2014 pour les personnes du domaine médical

Fribourg: 6. octobre

• Cours d'hygiène intensif

Giffers: 11.-12. septembre

• Audits

• Requalification de stérilisateurs

der Link zur Hygiene | le lien vers l'hygiène

www.hygienepass.ch

ALMEDICA
MEDICAL DIAGNOSTICS & HYGIENE
Almedica AG
Guglera 1
1735 Giffers
Tél. 026 672 90 90
office@almedica.ch

Produits actuels et offres spéciales dans notre shop internet sous www.almedica.ch



Conseil stratégique et organisationnel
Coaching, mandats de direction
Gestion de la qualité
Formation et enseignement
Recherche et évaluation



Prenons les bonnes décisions

socialdesign SA est un bureau d'étude et de conseil qui propose des services sur mesure pour les fondations, les associations, les organisations à but non lucratif ou encore pour les responsables politiques et administratifs.

- Recevoir un soutien qualifié
- Identifier et développer le potentiel de votre équipe
- Piloter les processus de changement

socialdesign SA · case postale 1416 · 1001 Lausanne
T +41 21 510 20 80 · www.socialdesign.ch · info@socialdesign.ch

socialdesign
votre métier, notre expertise.