

Zeitschrift: Cryptogamica Helvetica
Herausgeber: Schweizerische Vereinigung für Bryologie und Lichenologie Bryolich
Band: 17 (1990)

Artikel: Diatomeen aus der Umgebung von Zermatt
Autor: Hintz, G.
Kapitel: Abbildungen
DOI: <https://doi.org/10.5169/seals-821150>

Nutzungsbedingungen

Die ETH-Bibliothek ist die Anbieterin der digitalisierten Zeitschriften auf E-Periodica. Sie besitzt keine Urheberrechte an den Zeitschriften und ist nicht verantwortlich für deren Inhalte. Die Rechte liegen in der Regel bei den Herausgebern beziehungsweise den externen Rechteinhabern. Das Veröffentlichen von Bildern in Print- und Online-Publikationen sowie auf Social Media-Kanälen oder Webseiten ist nur mit vorheriger Genehmigung der Rechteinhaber erlaubt. [Mehr erfahren](#)

Conditions d'utilisation

L'ETH Library est le fournisseur des revues numérisées. Elle ne détient aucun droit d'auteur sur les revues et n'est pas responsable de leur contenu. En règle générale, les droits sont détenus par les éditeurs ou les détenteurs de droits externes. La reproduction d'images dans des publications imprimées ou en ligne ainsi que sur des canaux de médias sociaux ou des sites web n'est autorisée qu'avec l'accord préalable des détenteurs des droits. [En savoir plus](#)

Terms of use

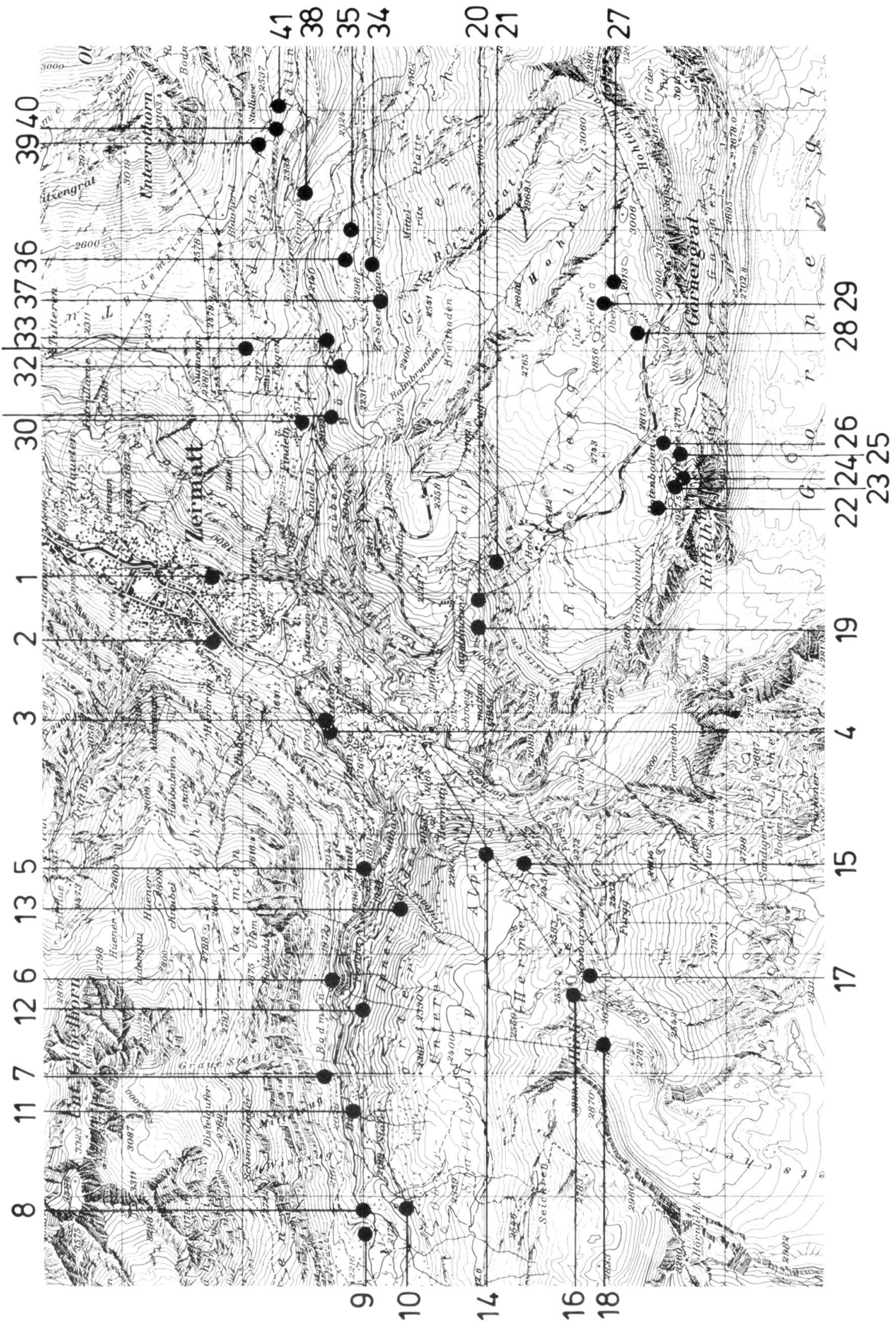
The ETH Library is the provider of the digitised journals. It does not own any copyrights to the journals and is not responsible for their content. The rights usually lie with the publishers or the external rights holders. Publishing images in print and online publications, as well as on social media channels or websites, is only permitted with the prior consent of the rights holders. [Find out more](#)

Download PDF: 05.05.2026

ETH-Bibliothek Zürich, E-Periodica, <https://www.e-periodica.ch>

8. ABBILDUNGEN

ABB. 1 Lage der Probenentnahmestellen
(Karte reproduziert mit Bewilligung des Bundesamtes für Landestopographie
vom 17. 4. 1990.)



8

11

12

13

15

3

2

1

30

32

33

37

39

9

10

14

16

18

41
38
35
34

20
21

27

17

15

4

19

22

24

28

29

23

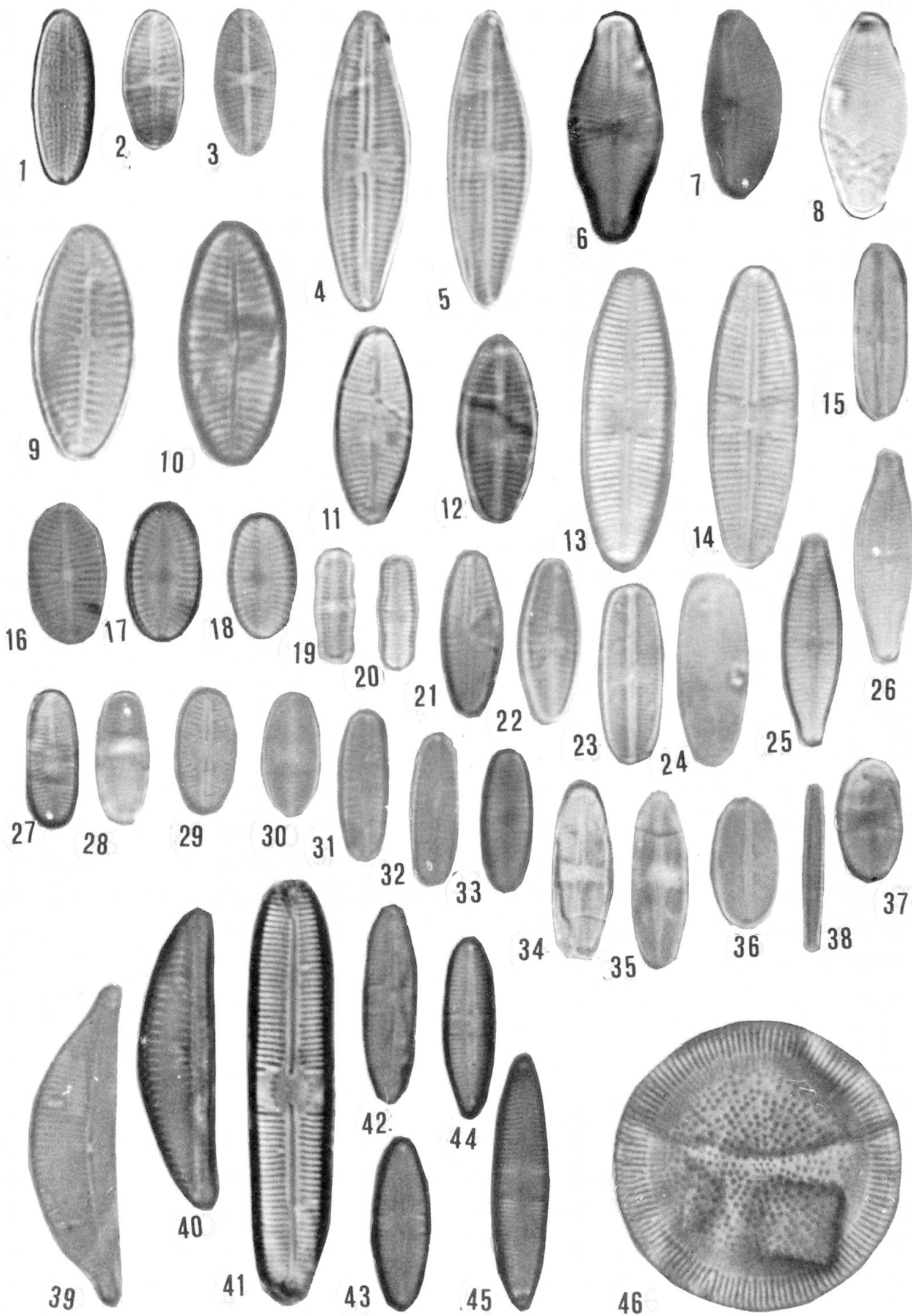
25

26

27

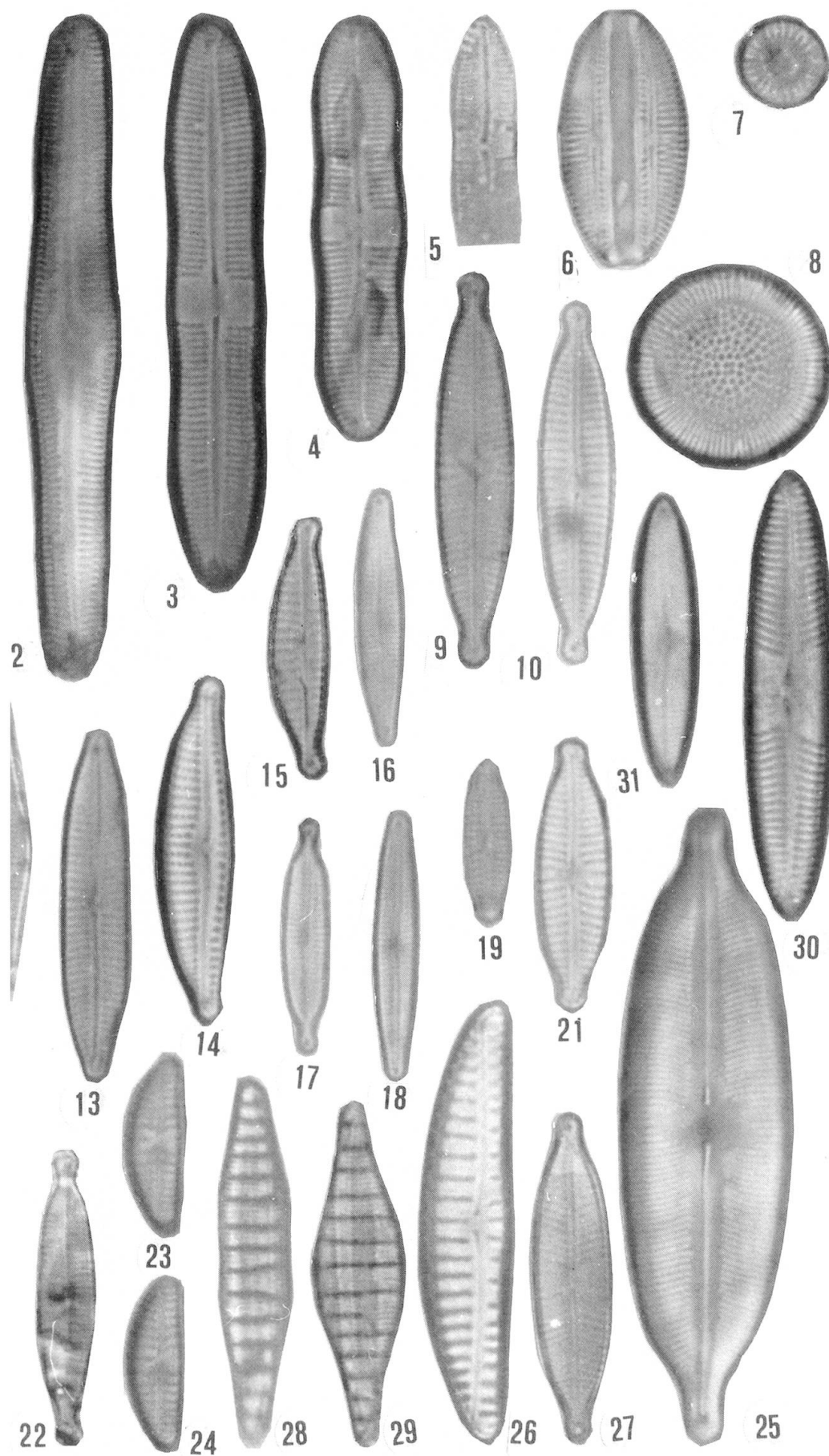
TAFEL I

- 1-3** *Achnanthes broenlundensis* Foged
4-5 *Achnanthes cassida* Carter
6-8 *Achnanthes lapponica* Hustedt
9-12 *Achnanthes distincta* Messikommer
13-14 *Achnanthes hungarica* Grunow
13 raphenlose Schale, **14** Raphenschale
15 *Achnanthes kryophila* var. *densestriata* Hustedt, Raphenschale
16-17 *Achnanthes levanderii* Hustedt
18 dito, var. *helvetica* Hustedt, raphenlose Schale
19-20 *Achnanthes nana* Meister
21-22 *Achnanthes plitvicensis* Hustedt
23-24 *Achnanthes pusilla* var. *procera* (Hustedt) Lange-Bertalot
25-26 *Achnanthes minutissima* var. *jackii* (Rabenhorst) Lange-Bertalot
27-28 *Achnanthes pyropa* Carter
29-30 *Achnanthes rupestris* Krasske
31-33 *Achnanthes pusilla* (Grunow) de Toni
34-35 *Achnanthes subexigua* Hustedt
36-37 *Achnanthes subatomoides* (Hustedt) Lange-Bertalot
38 *Amphipleura kriegeriana* (Krieger) Hustedt
39 *Amphora coffaeiformis* (Agardh) Kützing
40 *Amphora aequalis* Krammer
41-44 *Caloneis bacillum* (Grunow) Cleve
45 *Caloneis aerophila* Bock
46 *Cyclotella planctonica* Brunthaler
Alle Vergrößerungen 2000x



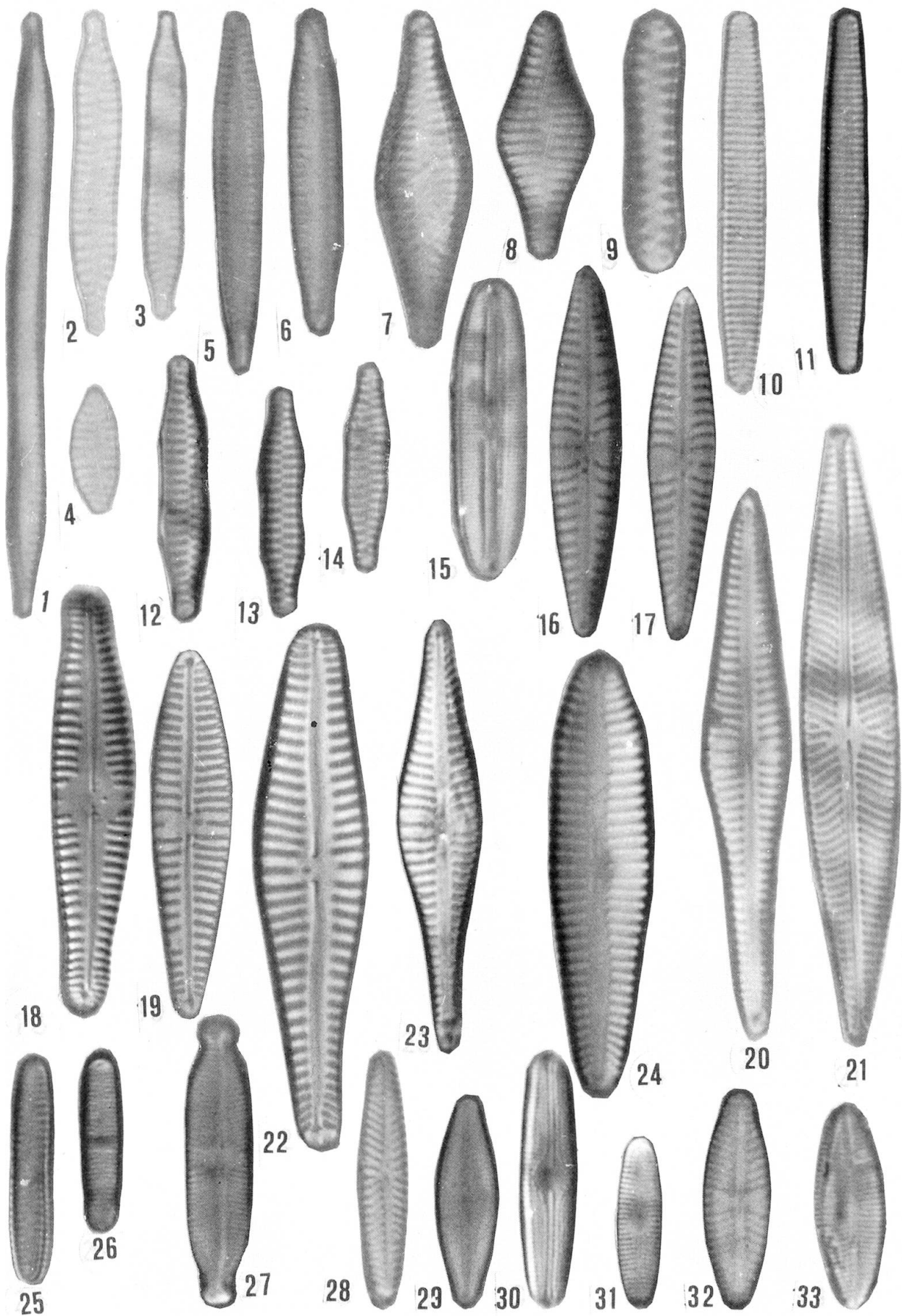
TAFEL 2

- 1 *Caloneis clevei* (Lagerstedt) Cleve
- 2 *Caloneis pulchra* Messikommer
- 3-4 *Caloneis silicula* (Ehrenberg) Cleve
- 4 *Caloneis bacillum* (Grunow) Cleve?
- 6 *Amphora fogediana* Krammer, 1500x
- 7 *Cyclotella stelligera* Cleve & Grunow
- 8 *Cyclotella tenuistriata* Hustedt
- 9-10 *Cymbella descripta* (Hustedt) Krammer & Lange-Bertalot
- 11-12 *Cymbella cesatii* (Rabenhorst) Grunow
- 13 *Cymbella falaisensis* (Grunow) Krammer & Lange-Bertalot
- 14-15 *Cymbella gaeumannii* Meister
- 16-18 *Cymbella microcephala* Grunow
- 19 dito?
- 20 *Cymbella elginensis* Krammer
- 21 *Cymbella similis* Krasske
- 22 *Cymbella microcephala* Grunow?
- 23-24 *Cymbella reichardtii* Krammer
- 25 *Cymbella* sp., evtl. *C. cuspidata* forma? 1500x
- 26 *Cymbella paucistriata* Cleve-Euler?
- 27 *Cymbella* sp.
- 28-29 *Denticula tenuis* Kützing
- 30 *Caloneis leptosoma* (Grunow) Krammer
- 31 *Caloneis* sp.



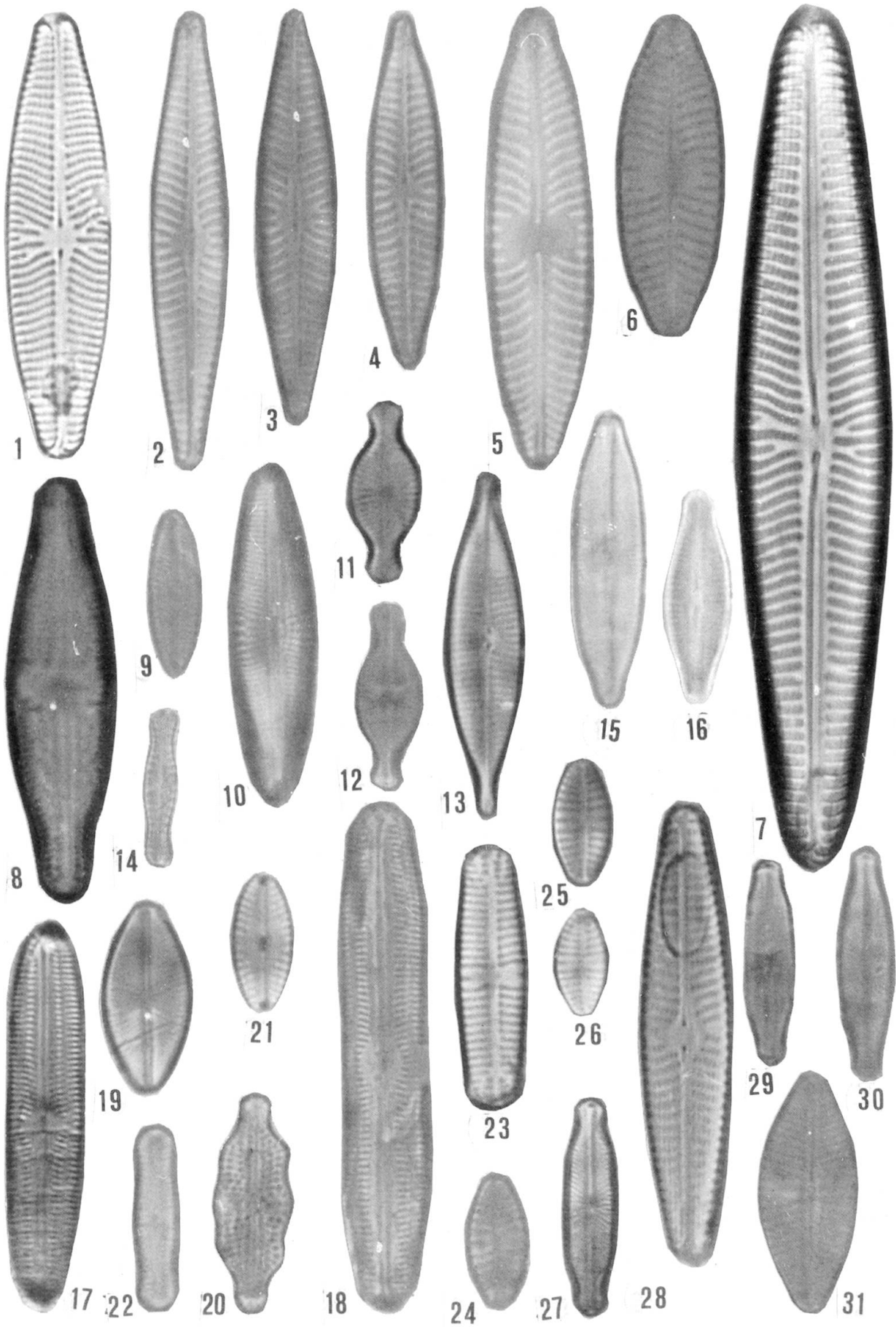
TAFEL 3

- 1-4** *Fragilaria alpestris* Krasske
5-6 *Fragilaria tabulata* (Agardh) Lange-Bertalot
7-8 *Fragilaria inflata* (Heiden) Hustedt
9 *Fragilaria lapponica* Grunow
10-11 *Fragilaria virescens* Ralfs
12-14 *Fragilaria oldenburgiana* Hustedt
15 *Frustulia spicula* Amosse
16-17 *Gomphonema angustatum* (Kützing) Rabenhorst
18 *Gomphonema helveticum* Brun
19 *Gomphonema gracile* Ehrenberg
20 *Gomphonema lagerheimii* Cleve-Euler (evtl. *G. hebridense* Gregory)
21 *Navicula pseudolanceolata* var. *denselineolata* Lange-Bertalot
22 + 24 *Gomphonema clavatum* Ehrenberg
23 *Gomphonema* sp.
25 *Navicula bergerii* Krasske
26 *Navicula brekkaensis* Petersen
27 *Navicula brockmannii* Hustedt
28 *Navicula tenelloides* Hustedt
29 *Navicula confervacea* (Kützing) Grunow
30-31 *Navicula digitulus* Hustedt
32 *Navicula dolomitica* Bock
33 *Navicula fluens* Hustedt



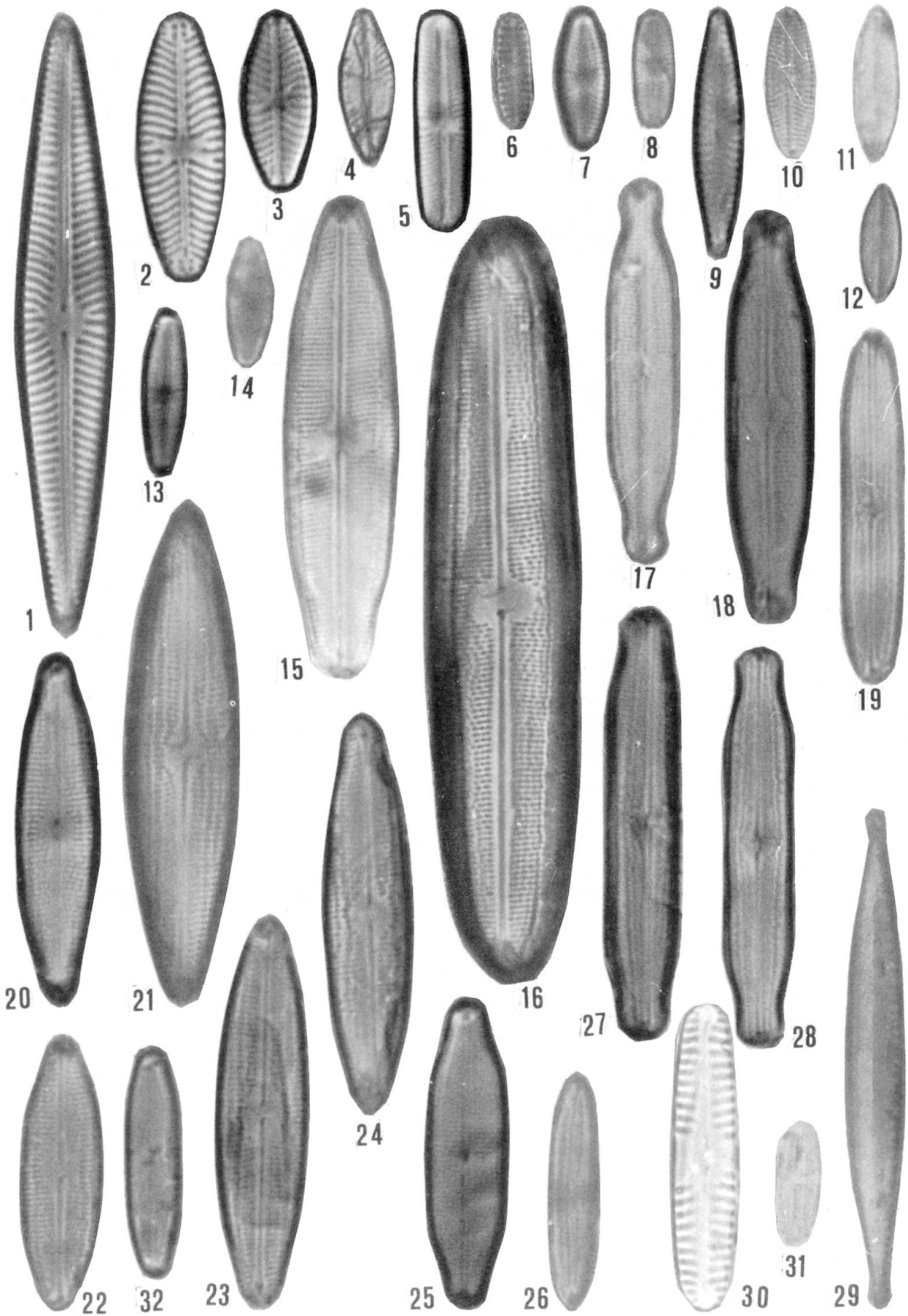
TAFEL 4

- 1** *Navicula splendidula* Van Landingham
2-4 *Navicula* sp. 1
5-6 *Navicula elginensis* var. *cuneata* (Møller ex Foged) Lange-Bertalot
7 *Navicula striolata* (Grunow) Lange-Bertalot
8 *Navicula dismutica* Hustedt
9 *Navicula fossaloides* Hustedt
10 *Navicula gibbula* Cleve
11 + 12 *Navicula schadei* Krasske
13 *Navicula gregaria* Donkin
14 *Navicula soehrensensis* var. *hassiaca* (Krasske) Lange-Bertalot
15 *Navicula jaagii* Meister
16 *Navicula naumannii* Hustedt
17-18 *Navicula levanderii* Hustedt
19 *Navicula lapidosa* Krasske
20 *Navicula nivaloides* Bock
21 *Navicula fossaloides* var. *obsidialis* (Hustedt) Lange-Bertalot
22 *Navicula occulta* Krasske
23 *Navicula ignota* var. *palustris* (Hustedt) Lange-Bertalot
24-26 *Navicula ignota* var. *acceptata* (Hustedt) Lange-Bertalot
27 *Navicula pseudobryophila* Hustedt
28 *Navicula libonensis* Schoeman
29-30 *Navicula gerlofii* Schimanski
31 *Navicula hambergii* Hustedt



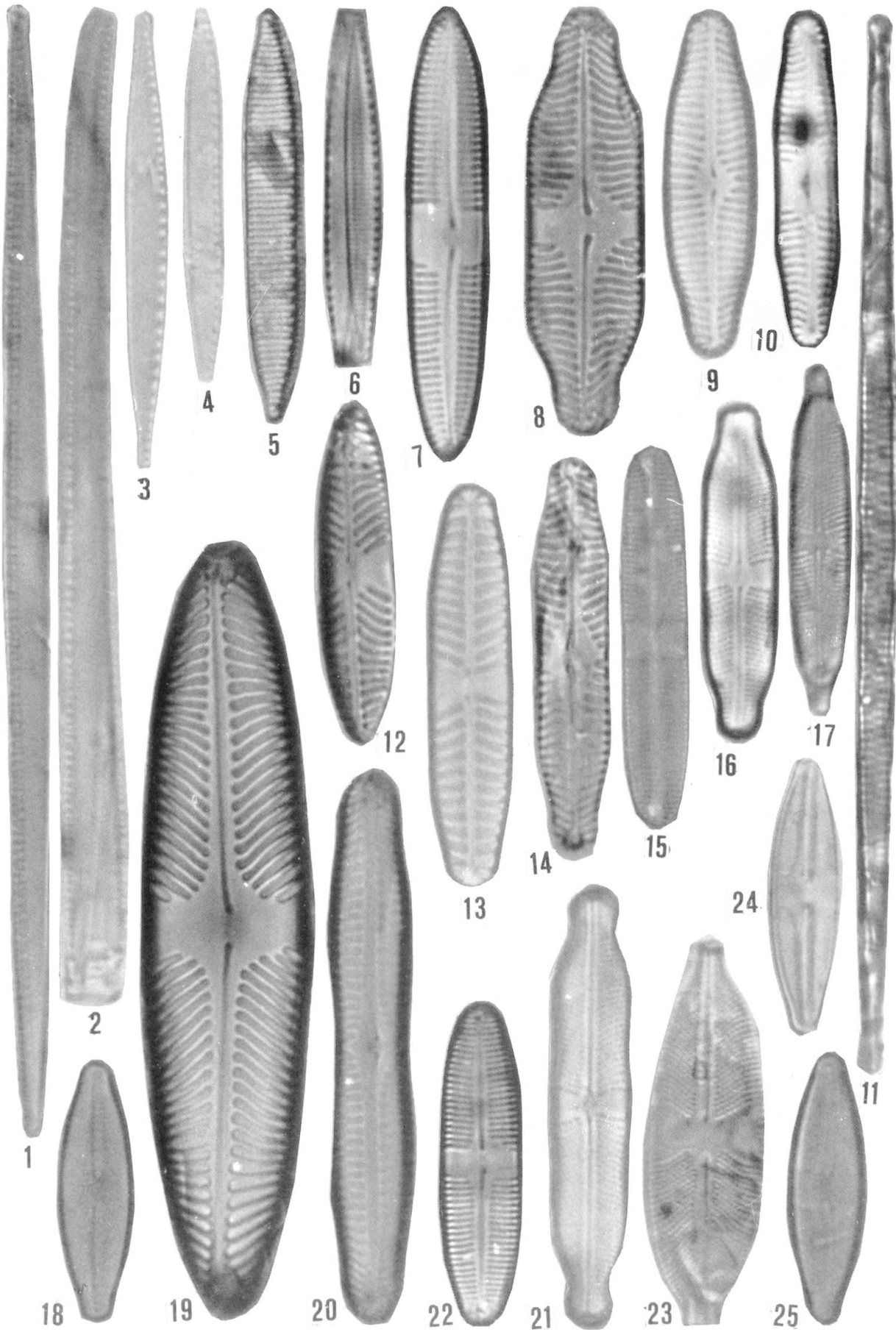
TAFEL 5

- 1 *Navicula* sp.
- 2-3 *Navicula schoenfeldtii* Hustedt
- 4 *Navicula subadnata* Hustedt
- 5 *Navicula stroemii* Hustedt
- 6 *Navicula bergerii* Krasske
- 7 *Navicula harderii* Hustedt
- 8 *Navicula minima* Grunow
- 9 *Navicula tenelloides* Hustedt
- 10 *Navicula minima* Grunow?
- 11-12 *Navicula gerloffii* f. *lanceolata* Schimanski?
- 13-14 *Navicula minima* Grunow
- 15 *Neidium affine* (Ehrenberg) Pfitzer
- 16 *Neidium hercynicum* Mayer
- 17-18 *Neidium affine* var. *longiceps* (Gregory) Cleve
- 19 *Neidium alpinum* Hustedt
- 20 *Neidium bergii* (Cleve-Euler) Krammer?
- 21-24 *Neidium bergii* (Cleve-Euler) Krammer
- 25 *Neidium roenningii* Foged
- 26 *Neidium alpinum* Hustedt
- 27-28 *Neidium septentrionale* (Cleve-Euler) Krammer
- 29 *Nitzschia pura* Hustedt
- 30 *Pinnularia subcapitata* Gregory
- 31 *Stauroneis lapidicola* Petersen
- 32 *Stauroneis lundii* Hustedt



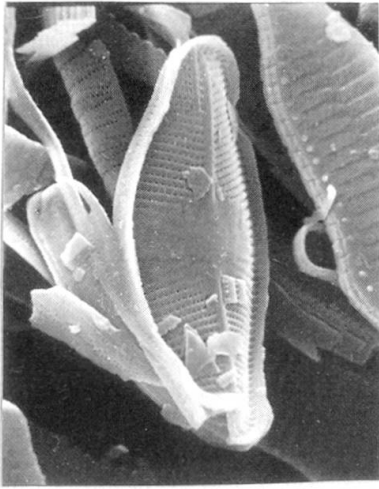
TAFEL 6

- 1-2 *Nitzschia flexa* Schumann
- 3 *Nitzschia romana* Grunow
- 4 *Nitzschia minutula* Grunow
- 5 *Nitzschia amphibia* Grunow
- 6 *Nitzschia romana* Grunow
- 7 *Caloneis lauta* Carter & Bailey-Watts
- 8-9 *Pinnularia microstauron* (Ehrenberg) Cleve
- 10 *Pinnularia appendiculata* (Agardh) Cleve
- 11 *Fragilaria famelica* (Kützing) Lange-Bertalot
- 12 *Pinnularia rhynchocephala* Hustedt
- 13 *Pinnularia intermedia* Lagerstedt
- 14 *Pinnularia interrupta* W. Smith
- 15 *Caloneis* sp.
- 16 *Stauroneis undata* Hustedt
- 17 *Stauroneis prominula* (Grunow) Hustedt
- 18 *Stauroneis* sp.
- 19 *Pinnularia suchlandtii* Hustedt
- 20 *Pinnularia pulchra* var. *subtilis* Schimanski
- 21 *Stauroneis undata* Hustedt
- 22 *Caloneis bacillum* (Grunow) Cleve
- 23 *Stauroneis laterostrata* Hustedt
- 24-25 *Stauroneis* sp.

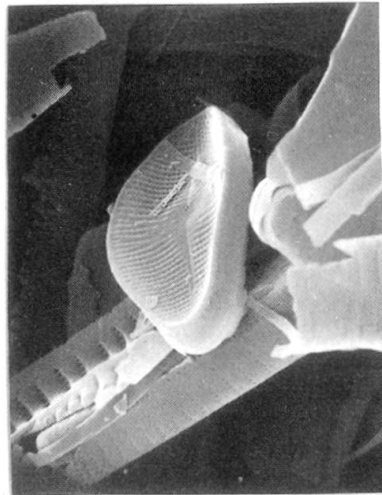


TAFEL 7

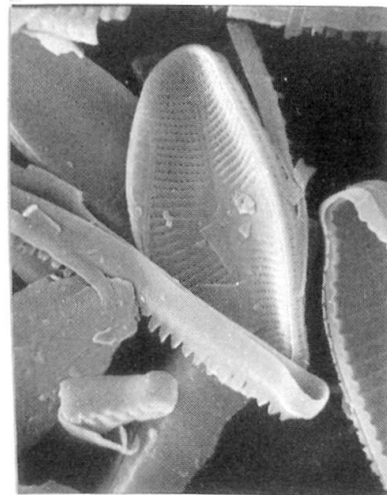
- 1-3 *Achnanthes lapponica* Hustedt, 3000x
- 4 *Stauroneis* sp., 3600x
- 5 *Stauroneis* sp., 2950x
- 6 *Stauroneis* sp., 5900x
- 7 + 8 *Achnanthes bioretii* Germain, 3000x



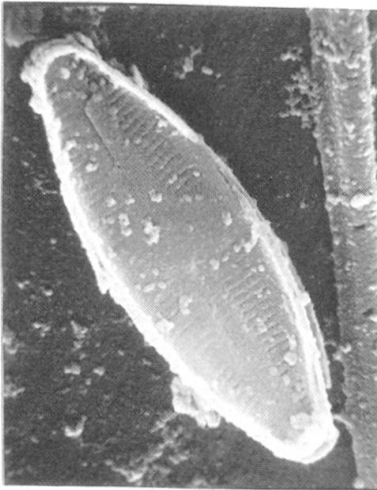
1



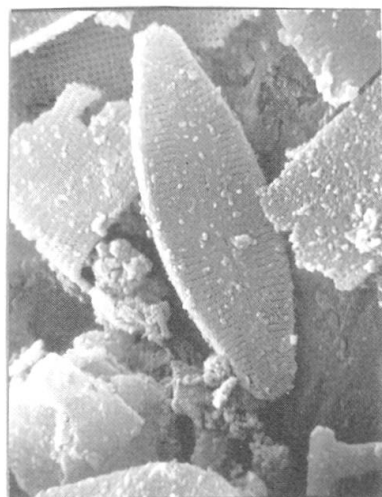
2



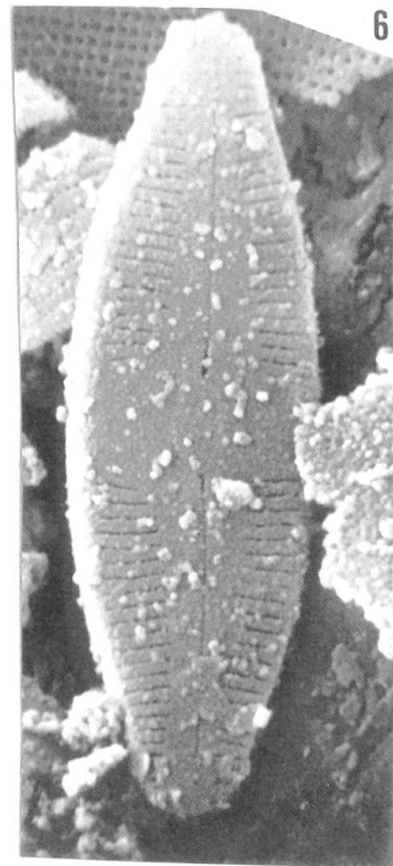
3



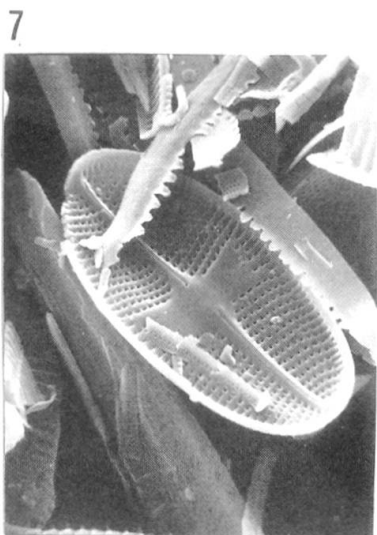
4



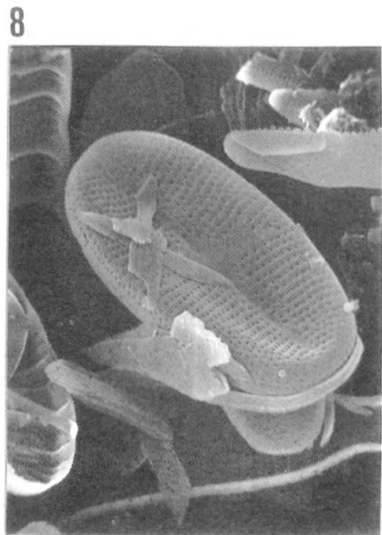
5



6



7



8