

**Zeitschrift:** Beiträge zur Kryptogamenflora der Schweiz = Matériaux pour la flore cryptogamique suisse = Contributi per lo studio della flora crittogama svizzera

**Herausgeber:** Schweizerische Naturforschende Gesellschaft

**Band:** 8 (1933)

**Heft:** 3

**Artikel:** De quelques valsées von Höhnel parasites des arbres à Noyau déperissants

**Autor:** Défago, Gérard

**Anhang:** Planches

**DOI:** <https://doi.org/10.5169/seals-816979>

### **Nutzungsbedingungen**

Die ETH-Bibliothek ist die Anbieterin der digitalisierten Zeitschriften auf E-Periodica. Sie besitzt keine Urheberrechte an den Zeitschriften und ist nicht verantwortlich für deren Inhalte. Die Rechte liegen in der Regel bei den Herausgebern beziehungsweise den externen Rechteinhabern. Das Veröffentlichen von Bildern in Print- und Online-Publikationen sowie auf Social Media-Kanälen oder Webseiten ist nur mit vorheriger Genehmigung der Rechteinhaber erlaubt. [Mehr erfahren](#)

### **Conditions d'utilisation**

L'ETH Library est le fournisseur des revues numérisées. Elle ne détient aucun droit d'auteur sur les revues et n'est pas responsable de leur contenu. En règle générale, les droits sont détenus par les éditeurs ou les détenteurs de droits externes. La reproduction d'images dans des publications imprimées ou en ligne ainsi que sur des canaux de médias sociaux ou des sites web n'est autorisée qu'avec l'accord préalable des détenteurs des droits. [En savoir plus](#)

### **Terms of use**

The ETH Library is the provider of the digitised journals. It does not own any copyrights to the journals and is not responsible for their content. The rights usually lie with the publishers or the external rights holders. Publishing images in print and online publications, as well as on social media channels or websites, is only permitted with the prior consent of the rights holders. [Find out more](#)

**Download PDF:** 16.04.2026

**ETH-Bibliothek Zürich, E-Periodica, <https://www.e-periodica.ch>**

# EXPLICATION DES PLANCHES

## PLANCHE I

- Fig. 1. Rameau de pêcher dont les bourgeons ont été gelés au champ d'essais, puis inoculés avec les spores de la forme *avium* de *Leucostoma Persoonii*. La branche est morte après une semaine avec exsudation de gomme et pycnides. (Photo. Institut Prof. RÜST, E. P. F.)
- Fig. 2. Rameau contrôle dont les bourgeons ont été aussi gelés, mais non inoculés. (Photo. Institut Prof. RÜST, E. P. F.)

## PLANCHE II

- Fig. 1. Cerisier tué brusquement par *Leucostoma Persoonii*. La flèche supérieure montre le chancre primaire; la flèche inférieure montre les pycnides innombrables dans l'écorce encore verte.
- Fig. 2. Jeune griottier «Schattenmorelle» six jours après l'inoculation avec la forme *persicae* de *Leucostoma Persoonii*. L'arbre auparavant en pleine floraison a subi un « choc » général et mourra après quelques jours. (Photo. Dr. E. BARMAN.)
- Fig. 3. Confrontation des formes Togashi (A), *armeniaca* (B), *oeconomica* (C), et *avium* (D) de *Leucostoma Persoonii* sur gélose à la farine d'avoine. Barrages et aspects différents des mycélium. (Photo. Institut Prof. RÜST, E. P. F.)
- Fig. 4. Confrontation des formes *armeniaca* (a), *oeconomica* (b), *avium* (c), et *Mahaleb* (d) de *Leucostoma Persoonii*. Barrages et aspects différents des mycélium. (Photo. Institut Prof. RÜST, E. P. F.)

## PLANCHE III

- Fig. 1. *Prunus orthosepala* Koehne. Quatre branches inoculées avec *Leucostoma cincta*, forme Charrat I, donnant des signes de dépérissements plus ou moins avancés: chlorose, flétrissements, dessèchement. (Photo. Dr. E. BARMAN.)
- Fig. 2. Nappe d'hyphe, marquée en noir, de *Leucostoma nivea* dans la moelle de *Prunus brigantia* Vill. (Photo. Institut Prof. RÜST, E. P. F.), gros. 90.
- Fig. 3. A la limite de la nappe d'hyphe, formation de suçoirs ou de haustorium (Photo. Institut Prof. RÜST, E. P. F.), gros. 360.

## PLANCHE IV

- Fig. 1. Pêcher dépérisant, sur Monthey, juin 1935. *Leucostoma Persoonii* y est à l'œuvre avec *Monilia* et *Clasterosporium carpophilum* (Lév.) Aderh.
- Fig. 2. Abricotier Luizet à Riddes, juin 1935. Le dépérissement, d'abord branche à branche, s'est brusquement étendu à tout l'arbre: *Leucostoma cincta* est arrivée à la fourche et au tronc.

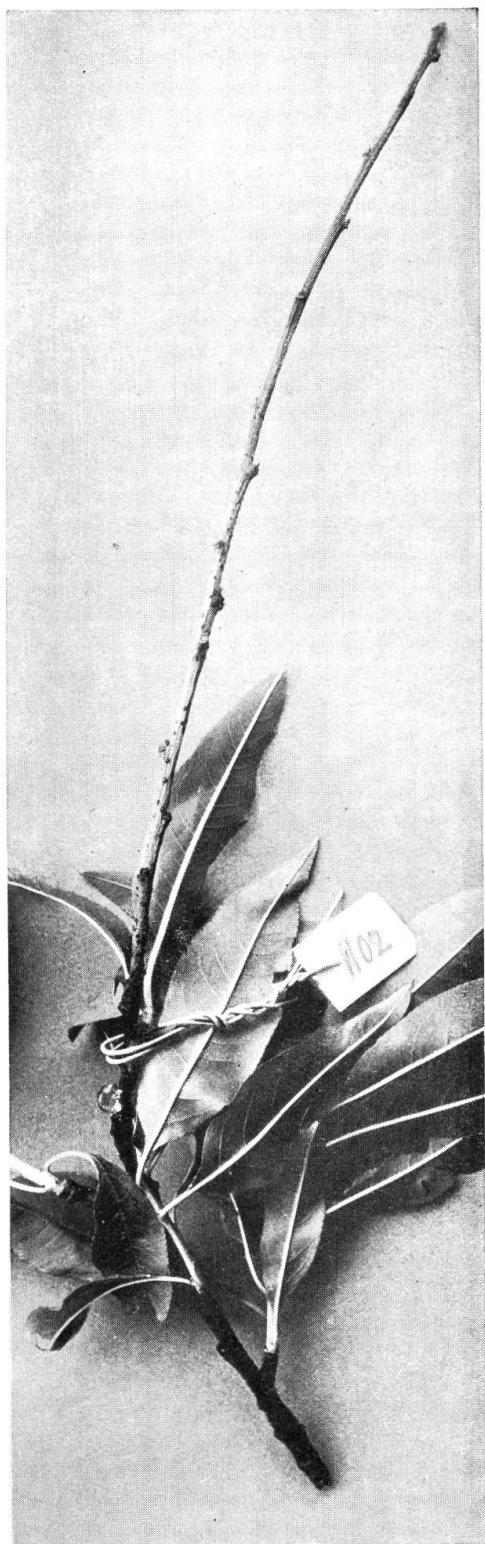


Fig. 1



Fig. 2



Fig. 1

A

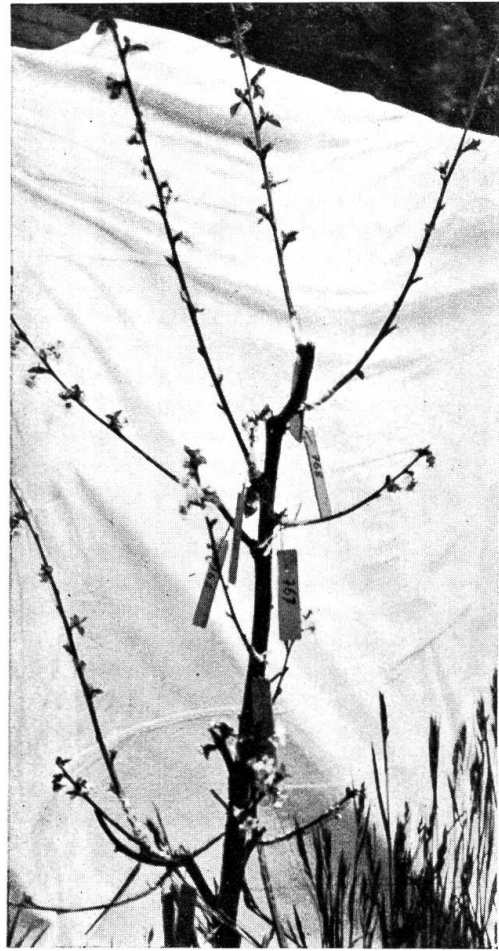


Fig. 2

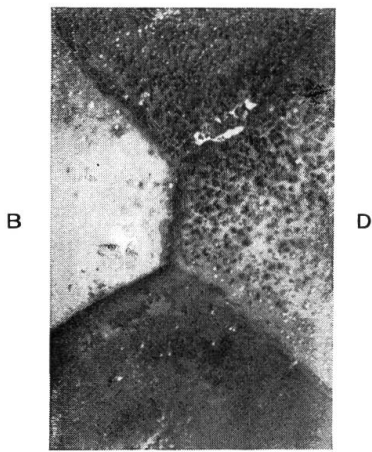


Fig. 3

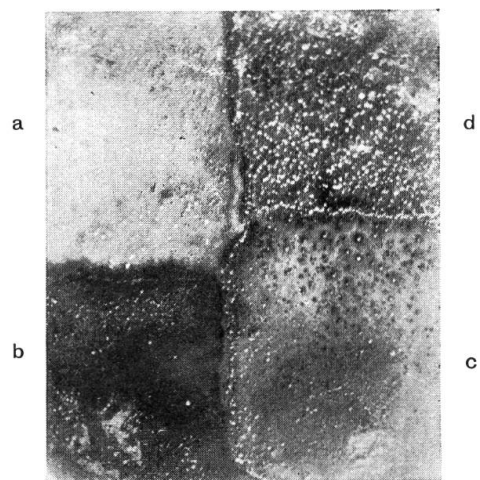


Fig. 4



Fig. 1

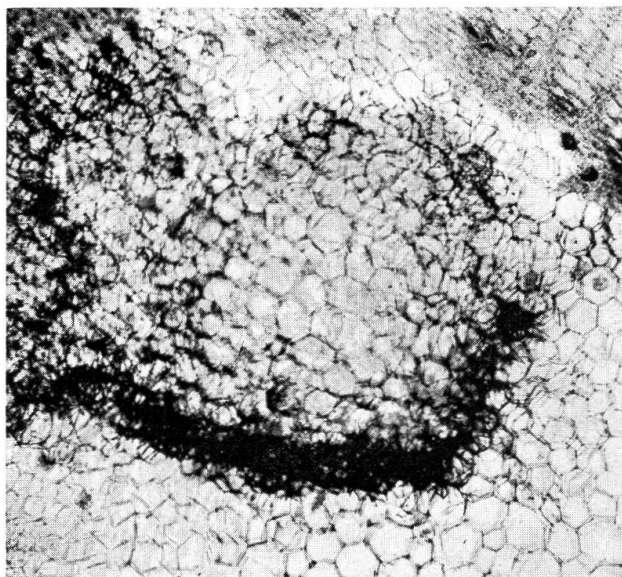


Fig. 2

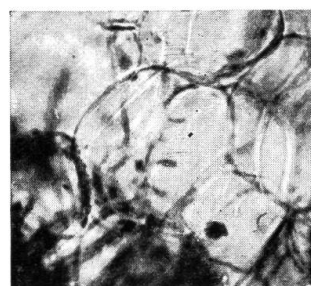


Fig. 3

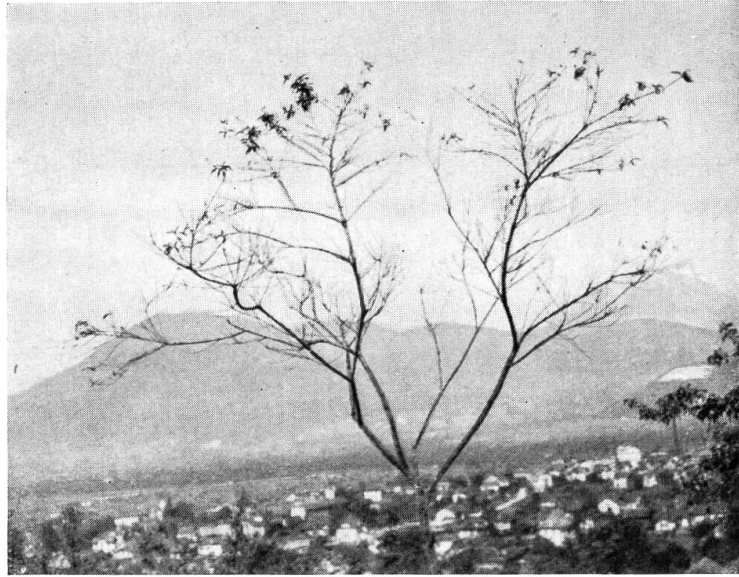


Fig. 1

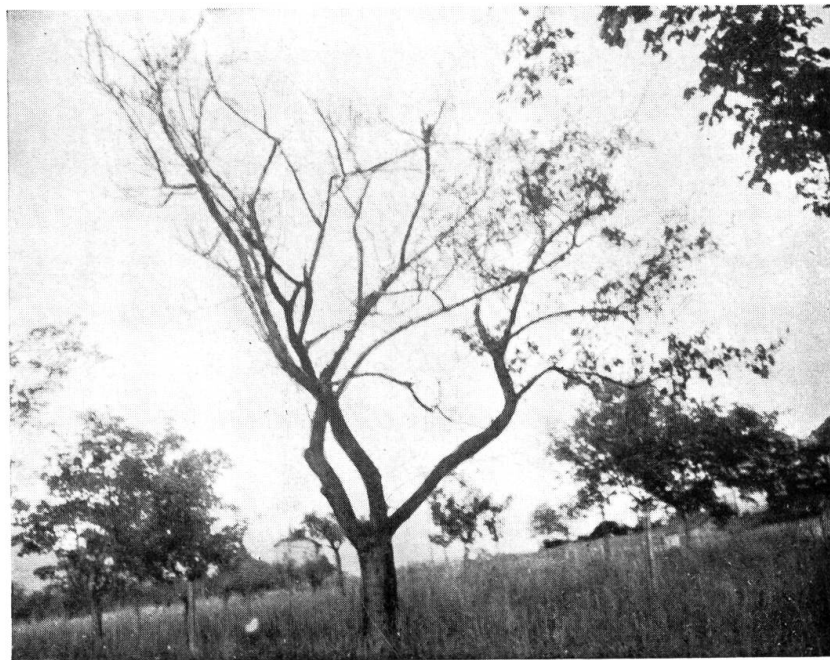


Fig. 2