

Zeitschrift: Collage : Zeitschrift für Raumentwicklung = périodique du développement territorial = periodico di sviluppo territoriale

Herausgeber: Fédération suisse des urbanistes = Fachverband Schweizer Raumplaner

Band: - (2023)

Heft: 1

Artikel: A Bulle, une expansion maîtrisée par des concours

Autor: Marchand, Bruno

DOI: <https://doi.org/10.5169/seals-1041594>

Nutzungsbedingungen

Die ETH-Bibliothek ist die Anbieterin der digitalisierten Zeitschriften auf E-Periodica. Sie besitzt keine Urheberrechte an den Zeitschriften und ist nicht verantwortlich für deren Inhalte. Die Rechte liegen in der Regel bei den Herausgebern beziehungsweise den externen Rechteinhabern. Das Veröffentlichen von Bildern in Print- und Online-Publikationen sowie auf Social Media-Kanälen oder Webseiten ist nur mit vorheriger Genehmigung der Rechteinhaber erlaubt. [Mehr erfahren](#)

Conditions d'utilisation

L'ETH Library est le fournisseur des revues numérisées. Elle ne détient aucun droit d'auteur sur les revues et n'est pas responsable de leur contenu. En règle générale, les droits sont détenus par les éditeurs ou les détenteurs de droits externes. La reproduction d'images dans des publications imprimées ou en ligne ainsi que sur des canaux de médias sociaux ou des sites web n'est autorisée qu'avec l'accord préalable des détenteurs des droits. [En savoir plus](#)

Terms of use

The ETH Library is the provider of the digitised journals. It does not own any copyrights to the journals and is not responsible for their content. The rights usually lie with the publishers or the external rights holders. Publishing images in print and online publications, as well as on social media channels or websites, is only permitted with the prior consent of the rights holders. [Find out more](#)

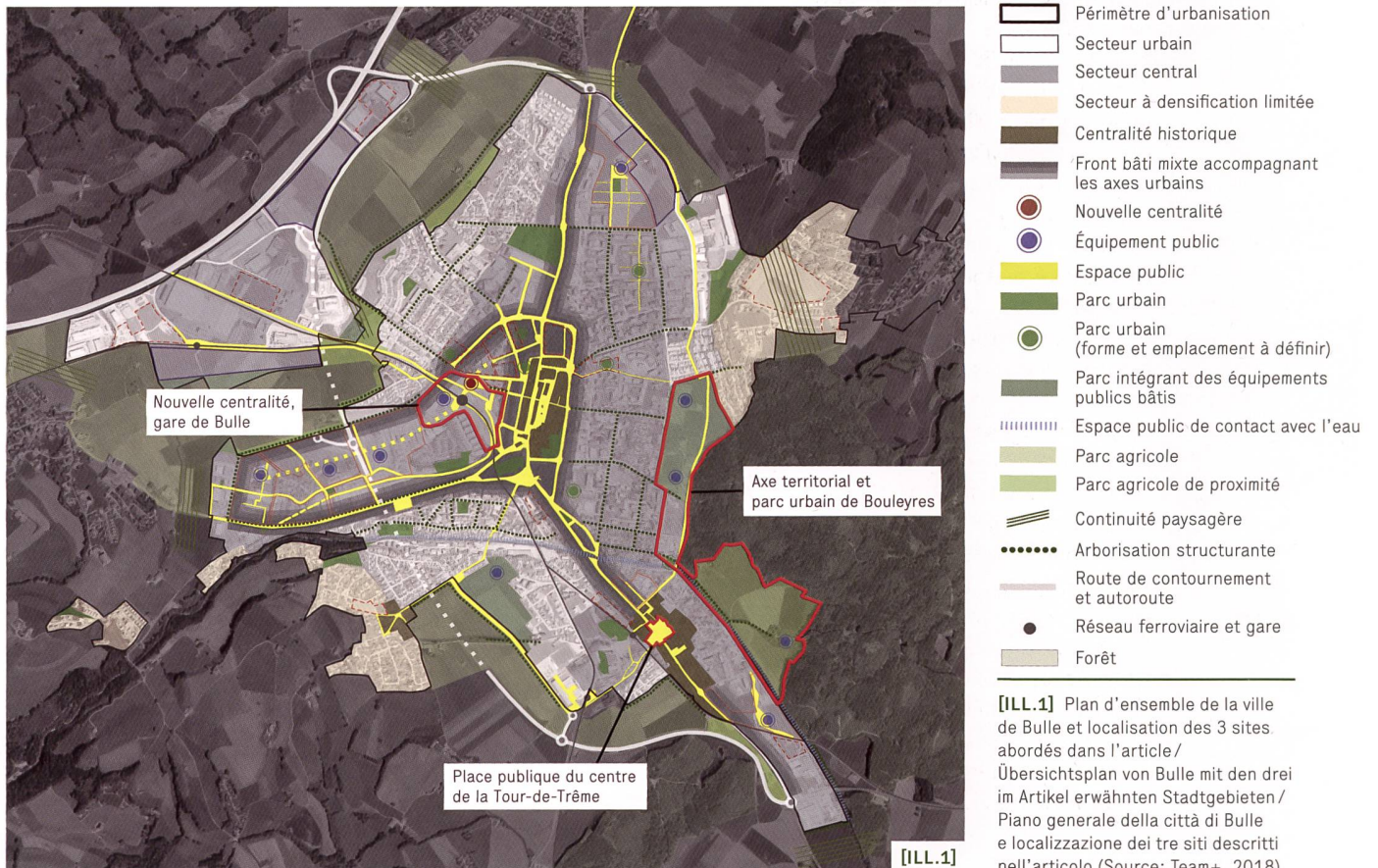
Download PDF: 27.04.2026

ETH-Bibliothek Zürich, E-Periodica, <https://www.e-periodica.ch>

A Bulle, une expansion maîtrisée par des concours

BRUNO MARCHAND

Professeur honoraire EPFL



Il est fort probable qu'un Bullois exilé, revenant dans sa ville natale après une longue absence, ne la reconnaisse qu'en partie. En effet, la croissance démographique de Bulle, exceptionnelle – entre 2000 et 2020, le nombre d'habitants est passé de 14'302 à 24'412, la population a ainsi doublé depuis 1980 – génère depuis plusieurs années une forte pression immobilière, suivie par la densification de nombreux terrains et un changement rapide de la structure de la ville.

Pour le bullois de retour, l'impression troublante émane de la perception d'un paysage bâti et naturel ayant fortement muté, dérivant d'un paisible chef-lieu à dominante rurale vers un centre économique et social dynamique. Cette apparente perte d'identité est problématique : pour y pallier, il est donc primordial de maîtriser la cohérence urbanistique de l'expansion urbaine et de veiller à la qualité des développements sectoriels. Il s'agit ainsi de préserver, autant que possible, le *genius loci* des lieux, cadré dans une nouvelle vision prospective.

Comment procéder ? Conseillées par les urbanistes du bureau team+, les autorités communales ont fait le choix inédit et radical de planifier leur territoire (presque) systématiquement à partir de projets issus de concours, évalués par des collègues d'experts et impliquant le travail d'équipes pluridisciplinaires. Elles ont pu ainsi profiter de l'avis de spécialistes de tous bords sur les problématiques posées et de l'émulation et de la créativité des auteurs des projets.

La forme de ces concours – organisés souvent en collaboration active avec les propriétaires, sensibilisés aux avantages d'une telle façon de faire – varie selon les contextes et les enjeux : si les mandats d'étude parallèles (MEP) inspirés de la norme SIA 143 sont nombreux, dans d'autres cas, ce sont plutôt des planifications-test ou des accompagnements de mandats qui ont lieu, touchant à des domaines variés et complémentaires, tels qu'urbanisme, mobilité, architecture et paysage. Quelle est l'incidence d'une telle démarche, à ma connaissance parfaitement inédite, sur la teneur et la qualité de la planification bulloise ?

Un élément déclencheur

Pour répondre à cette question, il nous faut aborder préalablement l'évolution de la planification de la ville. Si le raccordement au réseau autoroutier en 1981 avait déjà provoqué une forte augmentation de la population et un essor économique, on peut cependant estimer que le vecteur du changement de la structure urbaine de Bulle a surtout été la construction de la route de contournement, acceptée par votation populaire en 2001 et terminée en 2009.

En termes urbanistiques, les autorités communales se sont questionnées dans un premier temps sur le changement de statut des trois axes principaux traversant la ville, suite à la création de cette infrastructure routière. Leur aménagement en espaces publics structurants a été vérifié par des MEP organisés en 2011 – à l'image de la nouvelle vocation de « boulevard urbain » de la route de Riaz, bordée de zones d'activités, où une mixité d'environ 50% de logement a été introduite.

Les résultats de ces MEP ont contribué à l'élaboration d'un plan d'ensemble de la ville [ILL.1], sur la base duquel d'autres secteurs, appartenant à des contextes multiples, ont été progressivement testés. Il serait impossible, dans le cadre de ce court article, de tous les analyser. Je me limiterai ici à en évoquer trois qui, à mon avis, sont caractéristiques de la diversité des problématiques d'aménagement posées par l'évolution de la structure urbaine de Bulle : la nouvelle centralité de la gare, la création d'un parc urbain en limite de ville et l'aménagement d'un espace public à la Tour-de-Trême.

Une nouvelle centralité empreinte de mobilité

Le plateau de la gare, site ferroviaire stratégique en reconversion, fait à son tour l'objet de MEP en 2012. Le but de la démarche était de projeter une pièce urbaine d'importance, caractérisée par la présence de multiples interfaces de transport, gare ferroviaire, gare routière, lignes de bus. Or la création d'une telle centralité urbaine pose la question de la complémentarité avec la vieille ville, afin de garantir encore une fois l'identité et la mémoire des lieux. Comment y parvenir ?

L'enjeu a reposé sur le traitement spécifique de plusieurs paramètres dont la qualité des espaces publics, la fluidité des mobilités douces, ou encore l'intensification des liaisons avec le centre historique. A ce titre, le collègue d'experts a considéré

que la place de la gare dessinée par les architectes genevois Group8 et RGR Ingénieurs Conseils, bien dimensionnée et piétonne, définie par les fronts bâtis, représentait un espace de référence à l'échelle de la ville et de l'importance de l'opération urbaine engagée, tout en générant une relation claire et nouvelle avec la vieille ville. [ILL. 2]

Dans ce contexte contemporain, le caractère public et collectif de ce plateau repose aussi sur la définition d'un nouveau bâtiment de gare à vocation mixte (également le fruit d'un concours), œuvre des bureaux Itten + Brechbühl AG et Strata Architecture, élément phare accueillant des espaces commerciaux, des bureaux et des logements. En plein chantier, ce secteur se dévoile progressivement, par son ampleur et la densité des activités, par la présence intense des moyens de transport (et l'installation de la première vélostation fribourgeoise) et enfin par la qualité des espaces publics conçus par le bureau genevois ADR.

Un axe territorial pour un parc urbain

L'année suivante, en 2013, les autorités bulloises prennent l'initiative d'établir un masterplan, sur la base de MEP, pour le développement du secteur situé le long du bois de Bouleyres, l'un des éléments naturels majeurs localisés en limite de ville. L'intention est de créer un parc urbain contribuant à la qualité de vie des habitants, dans un site hétéroclite constitué de quatre secteurs accueillant respectivement une zone sportive, des bâtiments industriels (délocalisés à moyen terme), un établissement horticole, ainsi qu'une exploitation agricole.

Le projet lauréat du bureau Brauen Waelchli Architectes, associé à Jean-Jacques Borgeaud, architecte-paysagiste, restructure le site et relie les différents aménagements par un axe rectiligne dédié à la mobilité douce (de 915 m de long) qui délimite le bâti à l'ouest et un espace vide à l'est, articulant ainsi clairières et forêt. Ce tracé à l'échelle territoriale permet non seulement de façonner un grand espace à vocation sportive avec une grande économie de moyens (préservant une part importante des infrastructures existantes) mais aussi d'accorder une unité au site. Il fait ainsi émerger la notion de « parc urbain », encore peu planifiée et vécue dans cette ville en croissance. [ILL. 3]



[ILL.2] Vue du projet lauréat des MEP « Plateau de la gare », Group8 et RGR / Ansicht des Siegerprojekts des Studienauftrags « Plateau de la gare », Group8 et RGR / Vista della vincita vincitore dei mandati di studio parallelo « Plateau de la gare », Group8 et RGR (Source: Ville de Bulle, 2013)

[ILL.2]



[ILL.3] Plan masse du projet lauréat des MEP « Bouleyres – Auguste Majeux – Tioleire » / Grundrissplan des Siegerprojekts des Studienauftrages « Bouleyres – Auguste Majeux – Tioleire » / Piano generale del progetto vincitore dei mandati di studio parallelo « Bouleyres – Auguste Majeux – Tioleire » (Source: Brauen Waelchli Architectes, Jean-Jacques Borgeaud architecte-paysagiste, 2014)



L'effet de la végétation de l'espace public

Enfin, tout récemment, en octobre 2022, des MEP ont été organisés pour l'aménagement d'un espace public au centre de la Tour-de-Trême, localité située dans la continuité urbaine au sud-est de la ville de Bulle. Le projet lauréat du bureau Hüsler & Associés, architectes-paysagistes, avec Gex & Dorthe, Schlaepfer-Capt, ingénieurs civils, s'exprime avec simplicité et clarté, dans un site caractérisé à la fois par le croisement de deux axes historiques, générant un important transit motorisé, et par une valeur patrimoniale à révéler.

Le nouvel aménagement repose sur la création de deux espaces publics distincts et complémentaires: Une place centrale, à l'est de la rue de l'Ancien Comté et un jardin à l'ouest, dans un esprit de continuité avec l'histoire du lieu. Par sa

forme et son traitement, la place se profile comme un lieu de rencontre et de sociabilité, support d'événements festifs et collectifs. Par contraste, le jardin apparaît plus fermé et intime, protégé de l'animation et du bruit environnant par une végétation abondante.

La force du projet provient notamment d'un travail recherché et essentiel sur les différents types de plantations qui caractérisent les espaces, génèrent des ambiances différenciées et confèrent à ces lieux l'échelle de la centralité. Cette végétation, très abondante, répond aussi aux enjeux climatiques (ceci malgré les contraintes), s'accompagnant en plus d'une proportion élevée de surfaces perméables avec des matériaux locaux. **[ILL.4]**



[ILL.4]

[ILL.4] Vue du projet lauréat des MEP «La Tour de Trême centre» /
 Ansicht des Siegerprojekts des Studienauftrags «La Tour de Trême centre» /
 Vista del progetto vincitore dei mandati di studio parallelo
 «La Tour de Trême centre»
 (Source: Hüsler & Associés architectes-paysagistes, 2022)

Une démarche inédite et exemplaire

Ces trois projets sont représentatifs des questions récurrentes posées par la forte extension de la ville, situées dans un spectre large, urbanistique, paysager et de création d'espaces publics. Par leur teneur, ils témoignent aussi d'une certaine justesse et créativité des solutions apportées. Dans ce sens on peut constater que la démarche des concours a souvent suscité une ouverture d'esprit des différents acteurs et la recherche, de la part des équipes pluridisciplinaires, de solutions inédites et cohérentes.

Si la pratique des concours de toutes sortes est usuelle dans le contexte culturel helvétique, je ne connais pas, en revanche, une autre commune qui ait autant misé sur cette démarche, de façon aussi cohérente et systématique, afin de forger la planification de son territoire. Depuis 2011, près d'une trentaine de mises en concurrence (hors concours d'architecture) a été organisée à Bulle, ce qui est en soi remarquable. En opérant de cette manière, les autorités communales ont manifesté une ambition certaine et une confiance (réciproque) envers les urbanistes, un phénomène plutôt rare qu'on aimerait voir plus souvent...

Le résultat de ces années de réflexion et planification forge une nouvelle vision de la ville, à la fois ancrée dans ses racines et tournée vers le futur. Espérons qu'elle éveille l'intérêt du bullois de retour...

ZUSAMMENFASSUNG

Bulle: Durch Wettbewerbe gestaltete Expansion

Angesichts eines beispiellosen Bevölkerungswachstums traf man in Bulle auf Empfehlung des beratenden Stadtplaners oder der beratenden Stadtplaner:innen die radikale Entscheidung, künftig systematisch auf Wettbewerbe zu setzen. Die eingereichten Projekte von Expertengremien beurteilen zu lassen und mit multidisziplinären Teams zu arbeiten. Auf diese Weise profitiert die Gemeinde gleichzeitig von den Einschätzungen der Spezialist:innen für die unterschiedlichen Problemstellungen und von der Kreativität der konkurrierenden Projektautor:innen.

Wie wirkt sich das auf die Raumplanung aus? Eine Antwort geben die drei Siegerprojekte von Studienaufträgen, die in Bulle in unterschiedlichen Kontexten durchgeführt wurden: Das Bahnofsplateau wurde wieder zu einem zentralen Ort; ein grosser Park am Stadtrand bringt Struktur in die Landschaft und eine historische Strassenkreuzung wurde mit zusätzlich gepflanzten Bäumen in öffentlichen Raum transformiert.

Diese drei qualitativ hochwertigen Projekte zeugen von einer für die zeitgenössische Planung ungewöhnlichen Kreativität. Die Wettbewerbe führten zu Offenheit bei den verschiedenen Akteur:innen und die Mitentwicklung durch multidisziplinäre Teams zu neuartigen, kohärenten Lösungen.

RIASSUNTO

A Bulle, un'espansione gestita grazie ai concorsi

Confrontate con una crescita demografica senza precedenti e assistite dai loro consulenti pianificatori, le autorità di Bulle hanno operato la scelta inedita e radicale di affidarsi sistematicamente a procedure di concorso. I progetti concorrenti vengono valutati da collegi di esperti in cui sono coinvolti team multidisciplinari. In questo modo il Comune ha potuto beneficiare dell'opinione di specialisti provenienti da settori molto diversi, nonché dell'emulazione e della creatività degli autori dei vari progetti.

In che modo un simile approccio incide sulla pianificazione territoriale? È una domanda a cui l'articolo tenta di rispondere sulla scorta di tre progetti diversi fra loro, ma che sono stati tutti selezionati attraverso mandati di studio in parallelo: l'area della stazione ferroviaria è stata trasformata in un settore centrale; un grande parco urbano ai margini della città struttura il territorio; un crocevia storico è diventato uno spazio pubblico densamente alberato.

Questi tre progetti di alta qualità dimostrano una creatività poco comune nella pianificazione urbana odierna. L'approccio basato sui concorsi ha portato sia a una maggiore larghezza di vedute da parte delle parti coinvolte sia alla ricerca da parte dei team multidisciplinari di soluzioni innovative e coerenti.