

**Zeitschrift:** Collage : Zeitschrift für Raumentwicklung = périodique du développement territorial = periodico di sviluppo territoriale

**Herausgeber:** Fédération suisse des urbanistes = Fachverband Schweizer Raumplaner

**Band:** - (2013)

**Heft:** 4

**Artikel:** Au-delà des frontières, ensemble = Gemeinsam über Grenzen wachsen

**Autor:** Jann, Martin / Lohaus, Dirk / Wirz Schneider, Nicole

**DOI:** <https://doi.org/10.5169/seals-957240>

### **Nutzungsbedingungen**

Die ETH-Bibliothek ist die Anbieterin der digitalisierten Zeitschriften auf E-Periodica. Sie besitzt keine Urheberrechte an den Zeitschriften und ist nicht verantwortlich für deren Inhalte. Die Rechte liegen in der Regel bei den Herausgebern beziehungsweise den externen Rechteinhabern. Das Veröffentlichen von Bildern in Print- und Online-Publikationen sowie auf Social Media-Kanälen oder Webseiten ist nur mit vorheriger Genehmigung der Rechteinhaber erlaubt. [Mehr erfahren](#)

### **Conditions d'utilisation**

L'ETH Library est le fournisseur des revues numérisées. Elle ne détient aucun droit d'auteur sur les revues et n'est pas responsable de leur contenu. En règle générale, les droits sont détenus par les éditeurs ou les détenteurs de droits externes. La reproduction d'images dans des publications imprimées ou en ligne ainsi que sur des canaux de médias sociaux ou des sites web n'est autorisée qu'avec l'accord préalable des détenteurs des droits. [En savoir plus](#)

### **Terms of use**

The ETH Library is the provider of the digitised journals. It does not own any copyrights to the journals and is not responsible for their content. The rights usually lie with the publishers or the external rights holders. Publishing images in print and online publications, as well as on social media channels or websites, is only permitted with the prior consent of the rights holders. [Find out more](#)

**Download PDF:** 24.01.2026

**ETH-Bibliothek Zürich, E-Periodica, <https://www.e-periodica.ch>**

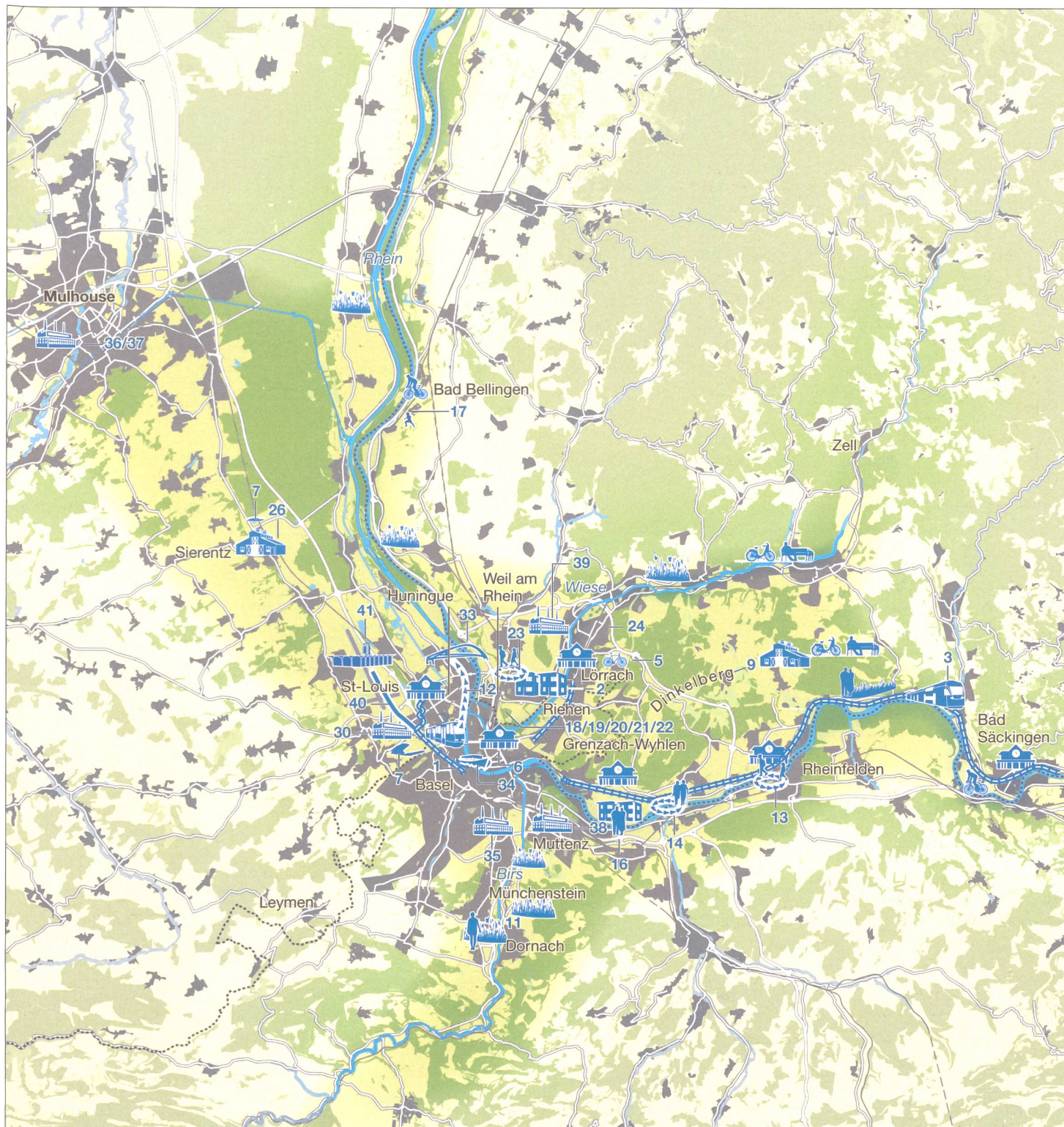
# Au-delà des frontières, ensemble – Gemeinsam über Grenzen wachsen

MARTIN JANN  
DIRK LOHAUS

Bureau IBA Basel.

NICOLE WIRZ SCHNEIDER

Présidente de l'AIU Suisse.





L'IBA Basel a été lancée par les décideurs politiques d'Allemagne, de France et de Suisse afin d'accompagner ensemble le développement du bassin de vie et d'emploi transfrontalier que représente l'agglomération de Bâle. L'IBA Basel conjugue l'élaboration de projets transfrontaliers d'envergure avec l'élaboration de nouveaux formats de qualification, de coopération et de communication. Plus de 40 projets exemplaires renforcent le profil territorial de l'agglomération et témoignent d'une responsabilité commune à son égard. Ces initiatives seront présentées lors de la présentation de projets 2013 de l'IBA et débattues lors d'un colloque international.

Après l'appel public à projets et avec la présentation de projets prévue du 19.10 au 9.11.2013, l'agglomération trinationale de Bâle franchit une première grande étape vers la réalisation de l'exposition internationale d'architecture IBA Basel 2020. Dans la droite ligne de la tradition – jusqu'à présent allemande – des expositions internationales d'architecture, l'IBA Basel relève les nouveaux défis que posent les agglomérations et les métropoles européennes en matière de coopérations transfrontalières.

La planification urbaine et régionale transfrontalière, qui est au cœur de l'IBA Basel, constitue un élément caractéristique de l'espace européen. Dans cette Europe densément peuplée, les développements et les transformations des espaces ne s'arrêtent pas aux frontières territoriales. Les missions communes de planification et de communication qui en découlent exigent une coopération horizontale et verticale renforcée entre les acteurs les plus divers. Les frontières nationales accentuent la complexité de la coopération dans ces types d'agglomérations.

C'est à dessein que l'IBA fait de la valeur ajoutée transfrontalière le thème central de ses projets. Dans le contexte de dizaines d'années d'expérience en matière de coopération transfrontalière au sein d'un territoire lié par l'histoire, l'IBA Basel concrétise, par le biais de ses projets, les thèmes pertinents pour le développement de l'agglomération. Fidèle à son slogan «liens et lieux partagés» elle contribuera à tisser des liens communautaires entre les espaces utilisés conjointement et présentant une valeur ajoutée pour l'ensemble de l'agglomération. L'IBA Basel se conçoit comme un processus dynamique et coopératif pour le développement, la qualification et la communication. Outre le soutien concret qu'elle peut apporter, l'IBA Basel met en relation les porteurs de projet et les groupes d'intérêts; elle fournit aussi une expertise internationale au service du développement des projets grâce à son comité scientifique.

L'instrument d'une exposition internationale d'architecture s'impose également d'une autre perspective: là où la planification formelle se heurte à ses limites, la croissance transfrontalière requiert la volonté commune de mener une coopération visionnaire au sein de l'agglomération. Cela implique de nouvelles responsabilités puisque les décisions qui dépassent les frontières nationales incombent à différents décideurs.

Pour marquer la clôture de la phase de lancement, les projets IBA seront débattus à un niveau international lors d'un colloque d'experts. Son programme comprend quatre ateliers animés par les membres du comité scientifique et consacrés aux champs thématiques de l'IBA, «la ville», «le paysage», «le vivre ensemble»; sous la direction de l'AIU, la «constitution de régions par les formes de coopération» fera également l'objet d'un débat sur la base d'autres expériences du Luxembourg, de France et d'Allemagne. Après le discours introductif du Prof. Dr. Dirk Baecker sur la «production de l'espace», se tiendra un panel de discussion avec des acteurs issus d'Allemagne, de France et de l'Union européenne.

L'objectif de ce colloque est de faciliter le transfert de connaissance entre les experts grâce à la présentation de solutions pratiques. La mise en réseau des experts doit promouvoir l'échange de connaissances dans ces laboratoires d'avenir pour la planification régionale transfrontalière. L'ancrage local des propositions de projets de l'IBA Basel et leurs potentiels pour la société doivent ainsi être renforcés. L'AIU, une organisation internationale de planificateurs urbains et régionaux reconnue par l'ONU (UNESCO) et le Conseil de l'Europe, soutient l'IBA Basel dans le déploiement d'un réseau régional pour les formes de coopération et de planification transfrontalières. Celui-ci doit permettre de promouvoir l'action locale pour les régions, en plus de la pensée globale.

L'objectif de ce colloque est de faciliter le transfert de connaissance entre les experts grâce à la présentation de solutions pratiques. La mise en réseau des experts doit promouvoir l'échange de connaissances dans ces laboratoires d'avenir pour la planification régionale transfrontalière. L'ancrage local des propositions de projets de l'IBA Basel et leurs potentiels pour la société doivent ainsi être renforcés. L'AIU, une organisation internationale de planificateurs urbains et régionaux reconnue par l'ONU (UNESCO) et le Conseil de l'Europe, soutient l'IBA Basel dans le déploiement d'un réseau régional pour les formes de coopération et de planification transfrontalières. Celui-ci doit permettre de promouvoir l'action locale pour les régions, en plus de la pensée globale.

STADTRÄUME VILLE	LANDSCHAFTSRÄUME PAYSAGES	ZUSAMMEN LEBEN VIVRE ENSEMBLE
<b>Selbständige Einzelprojekte</b> Projets individuels	<b>Selbständige Einzelprojekte</b> Projets individuels	<b>Selbständige Einzelprojekte</b> Projets individuels
1 Tram 3: Basel – Bahnhof Saint-Louis Tram 3: Bâle – Gare de Saint-Louis	7 Kiesgruben 2.0 Gravières 2.0	25 Caravan of Needs
2 Am Zoll Lörrach / Riehen Poste de douane Lörrach / Riehen	8 Regio Grüngürtel Espaces verts Regio	26 Domaine HAAS
3 Elektrifizierung der Hochrheinstraße Electrification de la «Hochrheinstraße»	9 Regionalpark Dinkelberg Parc régional du Dinkelberg	27 EXTRAVAKANT
4 MicroCity Basel/Riehen/Lörrach/Weil/St-Louis	10 Trinationale Freiraumproduktion Production trinationale de lieux de vie	28 ZOOM
<b>Projektgruppe</b> Groupe de projets	11 Birspark Landschaft Paysage du «Birspark»	29 IBAtours3
<b>Aktive Bahnhöfe</b> Gares actives	<b>Projektgruppe</b> Groupe de projets	30 Zentrum für Kunst- und seltenes Handwerk Cité des Métiers d'Art et Rares
5 Hauptbahnhof Lörrach Gare centrale de Lörrach	<b>Rheinufer</b> Rives du Rhin	31 La baustell
6 Badischer Bahnhof Basel	12 Rheinufersweg St. Johann Basel – Huningue Berges du Rhin Bâle Saint-Jean – Huningue	32 Architekturhaus Basel Maison de l'architecture de Bâle
	13 Rheinfelder Rheinuferrundweg Promenade rhénane à Rheinfelden	33 Entwicklungsvision 3Land Vision d'avenir 3Land
	14 Entdeckung Rhein Découverte du Rhin	34 Linienschiffahrt auf dem Rhein Navette sur le Rhin
	15 RhyCycling revisited	<b>Projektgruppen</b> Groupes de projets
	16 Wohnen am Wasser in Grenzach-Wyhlen Habiter au bord de l'eau à Grenzach-Wyhlen	<b>Transformationsgebiete</b> Sites en transformation
	17 Bad Bellingen rückt an den Rhein Bad-Bellingen se rapproche du Rhin	35 HGK Campus Dreispitz
		36 Motoco
		37 Quartier DMC
		38 Polyfeld Muttentz
		39 Industriekultur im Dreiland Culture industrielle du Dreiland
		<b>Cultural Gateway</b>
		40 Welcome@Flughafenstrasse Ein Grossraum, ein Wahrzeichen Une agglomération, un signal

[ILL. 1] Le paysage de projets IBA/IBA  
Projektlandschaft  
(Source: IBA Direction de projet, Bâle)