

Zeitschrift: Panorama suizo : revista para los Suizos en el extranjero
Herausgeber: Organización de los Suizos en el extranjero
Band: 38 (2011)
Heft: 3

Rubrik: Imágenes : "Aufgebaut und ausverkauft"

Nutzungsbedingungen

Die ETH-Bibliothek ist die Anbieterin der digitalisierten Zeitschriften auf E-Periodica. Sie besitzt keine Urheberrechte an den Zeitschriften und ist nicht verantwortlich für deren Inhalte. Die Rechte liegen in der Regel bei den Herausgebern beziehungsweise den externen Rechteinhabern. Das Veröffentlichen von Bildern in Print- und Online-Publikationen sowie auf Social Media-Kanälen oder Webseiten ist nur mit vorheriger Genehmigung der Rechteinhaber erlaubt. [Mehr erfahren](#)

Conditions d'utilisation

L'ETH Library est le fournisseur des revues numérisées. Elle ne détient aucun droit d'auteur sur les revues et n'est pas responsable de leur contenu. En règle générale, les droits sont détenus par les éditeurs ou les détenteurs de droits externes. La reproduction d'images dans des publications imprimées ou en ligne ainsi que sur des canaux de médias sociaux ou des sites web n'est autorisée qu'avec l'accord préalable des détenteurs des droits. [En savoir plus](#)

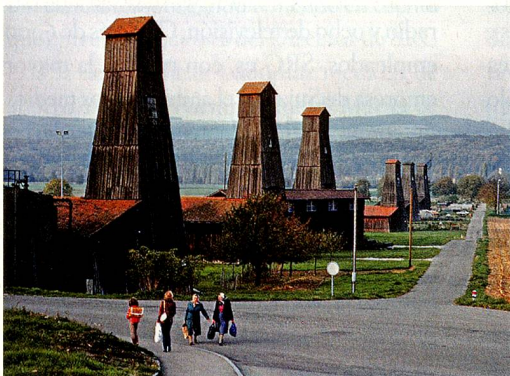
Terms of use

The ETH Library is the provider of the digitised journals. It does not own any copyrights to the journals and is not responsible for their content. The rights usually lie with the publishers or the external rights holders. Publishing images in print and online publications, as well as on social media channels or websites, is only permitted with the prior consent of the rights holders. [Find out more](#)

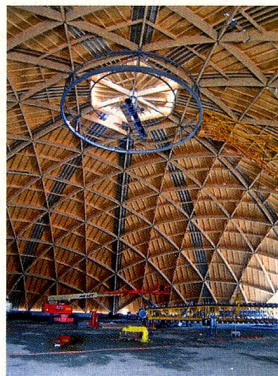
Download PDF: 03.04.2026

ETH-Bibliothek Zürich, E-Periodica, <https://www.e-periodica.ch>

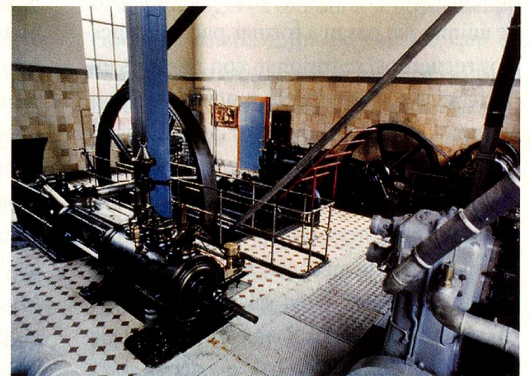
«Aufgebaut und ausverkauft» Suiza se definió hasta hace pocas décadas como un estado de campesinos amantes de la libertad. No obstante, ha llegado a ser uno de los países más ricos del mundo como resultado de su industrialización. Sus pilares han sido su fuerza innovadora, su apertura a las influencias externas, la interdependencia social y su diligencia. «Aufgebaut und ausverkauft» (Edificada y liquidada) es un libro muy interesante con un gran número de ilustraciones que narra la historia de Suiza como país industrializado. El historiador Hans-Peter Bärtschi describe esta historia en nueve capítulos con títulos como «Steinreiche Schweiz» (La inconmensurable riqueza de Suiza), «Geplünderte Schwerindustrie» (La devastación de la industria pesada) o «Weisse Kohle-Schwarze Steueroase» (Hulla blanca-paraíso fiscal negro). «La Suiza industrial desde el siglo XVIII hasta el siglo XXI: edificada y liquidada».



Zurzach 1978: Las torres de madera de bombeo que se alzan sobre los agujeros de perforación de la entonces denominada Solvay, abiertos en 1914, están consideradas patrimonio histórico.



Riburg 2005: Centro de logística y almacenamiento de las salinas del Rin, con una cúpula de madera de 31 metros de altura.



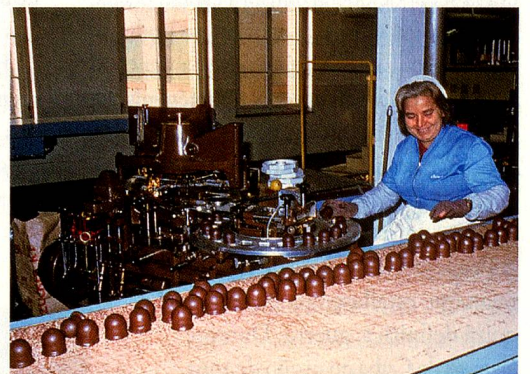
Uster 1980: Las calderas de cocción en la fábrica de cerveza de Uster con la última máquina de vapor existente en la región de Zürich Oberland. La máquina de vapor con válvulas y el compresor de refrigeración datan de 1897.



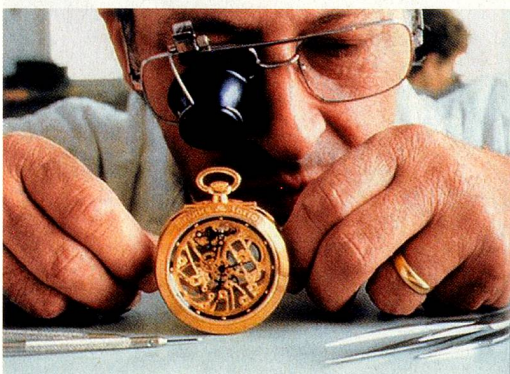
Kempthal 1896: Trabajo en cadena en la fábrica de Maggi. Antes de su electrificación, la cadena de montaje para el envase era accionada por equipos de transmisión mecánica.



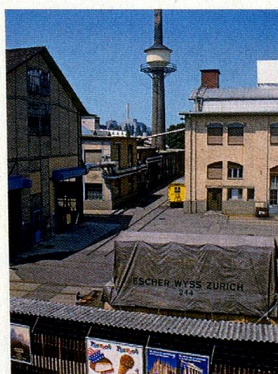
Berna 1952: Trabajo en cadena en Hasler-Ascom, una empresa que en su día contaba con 14 000 empleados.



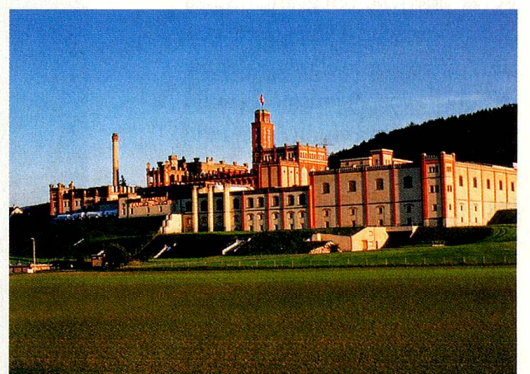
Friburgo 1979: En las fábricas de chocolate el trabajo en cadena se sigue haciendo a mano, como aquí en el control de calidad de los pastelillos «Mohrenköpfe» de Villars.



Biel 1998: La exactitud en la medición del tiempo –ya sea en un reloj de sol, de campanario, de bolsillo o de pulsera– requiere, tal como muestra la imagen de Omega, la mayor precisión por parte del relojero.



Zúrich 1989: Escher Wyss pasó a estar bajo el control de Schmidheiny primero, y luego de Sulzer.



Rheinfelden 1990: Centro de llenado de botellas de «Feldschlösschen», construido en 1974 siguiendo el estilo característico de la gran fábrica de cervezas, que más bien se asemeja a un castillo.