

Zeitschrift: Panorama suizo : revista para los Suizos en el extranjero
Herausgeber: Organización de los Suizos en el extranjero
Band: 37 (2010)
Heft: 3

Rubrik: Noticias del Palacio federal

Nutzungsbedingungen

Die ETH-Bibliothek ist die Anbieterin der digitalisierten Zeitschriften auf E-Periodica. Sie besitzt keine Urheberrechte an den Zeitschriften und ist nicht verantwortlich für deren Inhalte. Die Rechte liegen in der Regel bei den Herausgebern beziehungsweise den externen Rechteinhabern. Das Veröffentlichen von Bildern in Print- und Online-Publikationen sowie auf Social Media-Kanälen oder Webseiten ist nur mit vorheriger Genehmigung der Rechteinhaber erlaubt. [Mehr erfahren](#)

Conditions d'utilisation

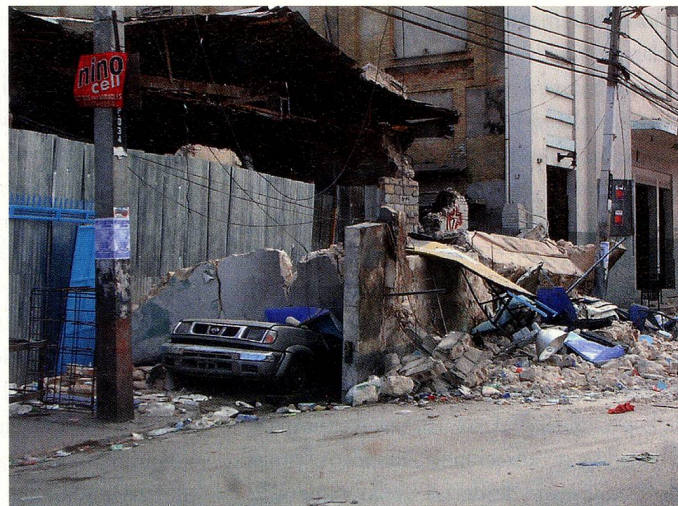
L'ETH Library est le fournisseur des revues numérisées. Elle ne détient aucun droit d'auteur sur les revues et n'est pas responsable de leur contenu. En règle générale, les droits sont détenus par les éditeurs ou les détenteurs de droits externes. La reproduction d'images dans des publications imprimées ou en ligne ainsi que sur des canaux de médias sociaux ou des sites web n'est autorisée qu'avec l'accord préalable des détenteurs des droits. [En savoir plus](#)

Terms of use

The ETH Library is the provider of the digitised journals. It does not own any copyrights to the journals and is not responsible for their content. The rights usually lie with the publishers or the external rights holders. Publishing images in print and online publications, as well as on social media channels or websites, is only permitted with the prior consent of the rights holders. [Find out more](#)

Download PDF: 17.02.2026

ETH-Bibliothek Zürich, E-Periodica, <https://www.e-periodica.ch>



Pese a las grandes dificultades, el DFAE logró ayudar eficazmente a los suizos

El terremoto de Haití – Protección de la población suiza

1. Exitosa intervención para los suizos en Haití

El terremoto de Haití del 12 de enero de 2010 causó enormes destrozos de edificios e infraestructura, costó la vida a más de 250.000 personas según las autoridades de Haití y dejó sin techo a miles de haitianos. En la embajada de Puerto Príncipe había 130 suizos inscritos antes del terremoto. Cuando se produjo el terremoto había un total de más de 200 compatriotas en Haití (incluidos turistas, residentes no inscritos y personas en viaje de negocios). De todos ellos se localizó a 199. Cuatro personas resultaron heridas y una sigue en paradero desconocido pese a búsquedas intensivas y esfuerzos continuados.

Inmediatamente después de tener noticia del terremoto, el centro de intervención para crisis, de la división política VI del DFAE, inició paralelamente y en estrecha colaboración con la ayuda humanitaria de la COSUDE una unidad de crisis con un funcionamiento continuo de 24 horas al día, poco después reforzada por los otros servicios del DFAE, del DFJP y del DFD. La unidad de crisis tenía por misión:

- buscar e identificar a los ciudadanos suizos,
- organizar la ayuda local para los suizos necesitados (en colaboración con el departamento de ayuda social para la Quinta Suiza, de la Oficina Federal de Justicia),
- apoyar con todos los medios disponibles a los que quisieran repatriarse. La sección de protección consular (SPC) de la división política VI coordinó, en colaboración con las representaciones locales, el regreso de los ciudadanos suizos y organizó la asistencia médica de los heridos y su repatriación a Suiza.

Para aligerar el trabajo de las embajadas en Puerto Príncipe y Santo Domingo, el centro de intervención para crisis del DFAE envió 8 a

Guía de previsión de crisis:

ICRA –

I inscribirse e informarse

C comunicar contactos

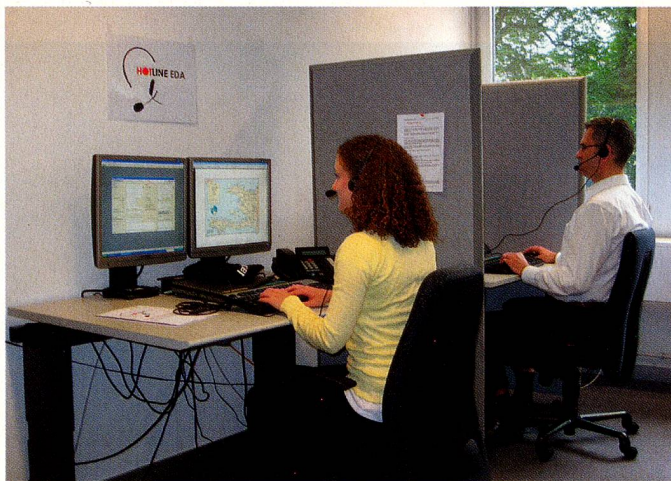
R hacer reservas

A actuar

■ **Inscríbase** en su correspondiente representación consular suiza cuando llegue a su lugar de destino en el país de acogida (www.eda.admin.ch/eda/de/home/rep.html).

■ **Informe** a su representación consular suiza sin demora sobre cualquier cambio de domicilio, aumento de la familia, fallecimientos, cambios de estado civil y de datos de contacto (Teléfono, E-mail, dirección de domicilio privado y de trabajo). Si está de paso, informe a la representación diplomática sobre el lugar donde se aloja, respectivamente sobre su ruta de viaje y dónde y cómo localizarle(a).

■ **Comunique** siempre a su representación consular suiza el mayor número posible de **detalles de contacto** de personas con las que esté relacionado(a), de sus parientes más próximos y amigos en el país de acogida y en Suiza. Conteste siempre cuando le pregunten en



El personal de la hotline del DFAE informa al teléfono



afectados por el terremoto de Haití.

miembros del equipo de intervención (KEP) a Puerto Príncipe y Santo Domingo, y los dos primeros miembros del KEP llegaron pocas horas después del terremoto a la zona de la crisis, de muy difícil acceso. El centro de intervención para crisis instaló inmediatamente en la central un número de línea en directo, donde se atendía 24 horas al día las llamadas de familiares preocupados, se registraban partes de búsqueda o feedback, se comparaban entre sí y se transmitían continuamente a nuestra representación en Puerto Príncipe para ser tramitados.

En condiciones extraordinariamente difíciles (telecomunicaciones destruidas, falta de carburante, interrupción del abastecimiento de electricidad, escasez de agua y alimentos, extensas destrucciones), la

encuestas de su representación consular y rellene, en su propio interés, los correspondientes formularios lo más exactamente posible.

■ Guarde siempre en un lugar seguro de su casa una pequeña **reserva** de dinero en metálico. Disponga de reservas de agua potable y alimentos, dado el caso también de una reserva de carburante, suficiente para los primeros días tras una situación de emergencia. Tenga preparado un maletín de urgencia que contenga una radio, baterías, una linterna, mudas, artículos de higiene personal, material de primeros auxilios y su documentación de viaje (pasaporte). Hágase sin falta un seguro de enfermedad y accidentes, que cubra los gastos sanitarios en caso de siniestro.

■ **Actúe** por iniciativa propia en caso de una crisis y comunique inmediatamente su estado a la representación consular suiza o a la división de crisis del DFAE de Berna: telefónicamente a través de la hotline del DFAE en caso de crisis (031 325 33 33) o mediante la opción de búsqueda publicada en la página web del DFAE (www.eda.admin.ch).

■ Las autoridades de ciertas regiones de riesgo (por ejemplo zonas muy sísmicas) adoptan medidas para la prevención de crisis. Se ruega informarse activamente preguntando a las autoridades locales y seguir sus instrucciones.



embajada en Puerto Príncipe consiguió localizar a nuestros compatriotas, atender a los 4 heridos y evacuar a los 37 que deseaban regresar, con 5 autobuses y un helicóptero hasta Santo Domingo. De ellos, 20 regresaron a Suiza, donde fueron atendidos inmediatamente por la Oficina federal de Protección Civil del DDPD.

2. ¿Qué conclusiones sacar de esta intervención?

La intervención para rescatar a los suizos de Haití puede calificarse de exitosa, considerando el proceso de repatriación sin complicaciones. No obstante, la embajada suiza en Puerto Príncipe tuvo dificultades para buscar a nuestros compatriotas y apoyar a los que querían salir del país. Algunos obstáculos eran inevitables y fueron atribuibles a las particulares circunstancias de la catástrofe. Otros fueron 'provocados' y podrían haberse evitado si todos los suizos residentes en el extranjero se prepararan cuidadosamente para una situación de crisis.

¿Qué entorpeció la búsqueda de nuestros compatriotas y el apoyo para salir del país?

El terremoto provocó temporalmente un colapso total de las telecomunicaciones. Debido a la suspensión temporal de los servicios de las redes terrestres, de las de telefonía móvil y de las comunicaciones vía satélite, la embajada no podía localizar a nuestros compatriotas. Sólo era posible comunicarse por Internet.

El registro de inscripciones de residentes de la embajada no estaba actualizado, debido a la falta de contacto. Ciertos compatriotas se habían mudado sin darse de baja en la embajada, otros se habían establecido allí sin darse de alta en la embajada.

Las direcciones que constaban en el registro de inscripciones no eran precisas debido a la falta de información fidedigna. Muchas veces no se especificaba el lugar concreto de residencia (calle, número), lo que obstaculizó la búsqueda de nuestros compatriotas en plena destrucción de vastísimas áreas.

Inserat

swissworld.org
Your Gateway to Switzerland





Sólo después de varios días se tuvo noticias fiables sobre el estado de numerosos compatriotas, ya que muchos se habían marchado individualmente sin comunicárselo a la embajada.

Poco después del terremoto, algunos compatriotas empezaron a tener problemas con el abastecimiento de agua potable y alimentos. Además, el dinero en metálico iba escaseando, porque el terremoto había destruido los bancos, respectivamente los cajeros automáticos no funcionaban.

3. Prevención individual de riesgos

Para mejorar la propia preparación de futuras situaciones de crisis de cualquier tipo (catástrofes naturales y otros grandes acontecimientos, disturbios políticos, etc.), la división política VI del DFAE ha redactado unas breves directrices para facilitar a los afectados y al DFAE la colaboración en futuras crisis. (Véase el cuadro)

Le agradecemos observe estos consejos

Christoph Späti, división política VI

Conferencia de la ONU en Nueva York sobre la reconstrucción: Suiza apoya a Haití con 90 millones de francos suizos

El compromiso de Suiza en Haití será de larga duración. En la Conferencia de la ONU de donantes, celebrada el 31 de marzo de 2010 en Nueva York, el Director de la COSUDE, Martin Dahinden, reiteró la solidaridad de Suiza con este país caribeño asolado por el terremoto. De aquí a 2012, la Confederación destinará un total de 35,9 millones de francos para la reconstrucción. A estos hay que añadir 55 millones de francos donados, que serán destinados directamente a esta tarea de reconstrucción y proceden de la Cadena de la Solidaridad y sus organizaciones asociadas.

En la Conferencia de ministros «Towards a New Future for Haiti» del 31 de marzo celebrada en Nueva York, la delegación suiza capitaneada por el Director de la COSUDE, Martin Dahinden, presentó su programa de apoyo a la población de Haití. Además de las acciones humanitarias, Suiza apoyará a Haití asimismo en la reconstrucción a largo plazo. Martin Dahinden explicó en la Conferencia dónde quiere Suiza fijar las prioridades: «Tras el desolador terremoto, Suiza apoyó a Haití en el marco de la campaña de ayuda inmediata más grande llevada a cabo por Suiza. Además, Suiza apoyará al país en el proceso de reconstrucción. Retos especialmente difíciles de la reconstrucción a largo plazo vemos en el saneamiento de la infraestructura social, como escuelas y hospitales, el desarrollo de las regiones rurales y la seguridad de la alimentación.»

En su trabajo de apoyo a la reconstrucción, Suiza seguirá las directrices del plan de acción de las Naciones Unidas para la reconstrucción de Haití. Y para que sus esfuerzos no se concentren exclusivamente en la capital, Puerto Príncipe, Suiza apoya asimismo proyectos descentralizados, de conformidad con las intenciones del Gobierno de Haití. Desde 2005, Suiza dispone en Puerto Príncipe de una oficina de cooperación, por lo que conoce muy bien la situación del país.

La contribución de Suiza a la reconstrucción económica, social y política es financiada a través de reagrupaciones de créditos marco ya

existentes y dicha financiación corre a cargo del crédito para ayuda humanitaria de 2006 (20 millones de francos) y del crédito para cooperación al desarrollo de 2008 (15,9 millones de francos). Así pues, la ayuda entre 2010 y 2012 ascenderá a un total de 35,9 millones de francos, a los que hay que añadir 55 millones de francos donados, procedentes directamente de la Cadena de la Solidaridad y sus organizaciones asociadas.

NUEVAS INICIATIVAS POPULARES Y REFERENDOS

Desde la pasada edición y hasta el cierre de ésta se han lanzado las siguientes iniciativas populares:

- «En favor de una ley liberal del tabaco»; comité de la iniciativa: IG Freie Schweizer Wirte; recogida de firmas hasta el 23/08/2011.
- «Nuevos puestos de trabajo gracias a energías renovables (Iniciativa Cleantech)»; comité de la iniciativa: Partido Socialdemócrata de Suiza; recogida de firmas hasta el 16/09/2011.
- «En favor de eliminar la discriminación del IVA de la hostelería»; comité de la iniciativa: Comité suprapartidista «Eliminar la discriminación del IVA de la hostelería»; recogida de firmas hasta el 07/10/2011.
- «Protección contra el exceso de velocidad»; comité de la iniciativa: RoadCross Suiza; recogida de firmas hasta el 27/10/2011.
- «En favor de un salario mínimo sin condiciones, financiado mediante las tasas sobre consumo de energía»; comité de la iniciativa «En favor de un salario mínimo sin condiciones, financiado mediante las tasas sobre consumo de energía», Sra. Doña Gabriela Coray; recogida de firmas hasta el 19/11/2011.
- «Apliquemos los derechos humanos a hombres y mujeres = Suiza»; comité de la iniciativa: «Apliquemos los derechos humanos a hombres y mujeres = Suiza»; recogida de firmas hasta el 19/11/2011.

Al cierre de esta edición no había ningún referéndum pendiente.

En la página www.bk.admin.ch/aktuell/abstimmung encontrará una lista de las propuestas de referendos e iniciativas populares pendientes, así como los correspondientes pliegos de firmas, en caso de que los haya. Se ruega enviar los pliegos rellenos y firmados directamente al pertinente comité de la iniciativa.

RESPONSABLE DE LA INFORMACIÓN OFICIAL DEL DFAE: JEAN-FRANÇOIS LICHTENSTERN, SERVICIO PARA SUIZOS RESIDENTES EN EL EXTRANJERO/DFAE, BUNDESGASSE 32, CH-3003 BERNA
TELÉFONO: +41 31 324 23 98, FAX +41 31 322 78 66
WWW.EDA.ADMIN.CH/ASD, PA6-AUSLANDCH@EDA.ADMIN.CH