

Zeitschrift: Panorama suizo : revista para los Suizos en el extranjero
Herausgeber: Organización de los Suizos en el extranjero
Band: 27 (2000)
Heft: 6

Inhaltsverzeichnis

Nutzungsbedingungen

Die ETH-Bibliothek ist die Anbieterin der digitalisierten Zeitschriften auf E-Periodica. Sie besitzt keine Urheberrechte an den Zeitschriften und ist nicht verantwortlich für deren Inhalte. Die Rechte liegen in der Regel bei den Herausgebern beziehungsweise den externen Rechteinhabern. Das Veröffentlichen von Bildern in Print- und Online-Publikationen sowie auf Social Media-Kanälen oder Webseiten ist nur mit vorheriger Genehmigung der Rechteinhaber erlaubt. [Mehr erfahren](#)

Conditions d'utilisation

L'ETH Library est le fournisseur des revues numérisées. Elle ne détient aucun droit d'auteur sur les revues et n'est pas responsable de leur contenu. En règle générale, les droits sont détenus par les éditeurs ou les détenteurs de droits externes. La reproduction d'images dans des publications imprimées ou en ligne ainsi que sur des canaux de médias sociaux ou des sites web n'est autorisée qu'avec l'accord préalable des détenteurs des droits. [En savoir plus](#)

Terms of use

The ETH Library is the provider of the digitised journals. It does not own any copyrights to the journals and is not responsible for their content. The rights usually lie with the publishers or the external rights holders. Publishing images in print and online publications, as well as on social media channels or websites, is only permitted with the prior consent of the rights holders. [Find out more](#)

Download PDF: 09.01.2026

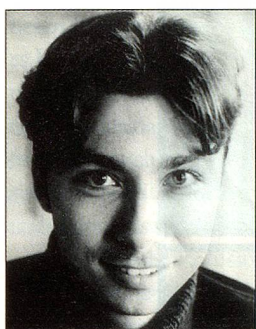
ETH-Bibliothek Zürich, E-Periodica, <https://www.e-periodica.ch>

La Sombra de la Liberalización

El cambio de las estructuras no se detiene ante los monopolios de las empresas públicas. La SBB, la Swisscom y el Correo tienen que afrontar competencia nacional e internacional. Las ideas de rentabilidad y de optimizaciones, que entretanto forman parte del pensamiento cotidiano de las empresas de servicios públicos, son bienvenidas desde el punto de vista de los consumidores. Pero no se puede dejar de considerar la otra cara de la medalla: ¿Logrará el estado superar las consecuencias negativas de esta competencia?

Suiza está justificadamente orgullosa de sus prestaciones básicas, únicas en el mundo. ¿Qué otro país puede afirmar que su transporte público llega a todos los rincones remotos de su territorio? Este logro tiene su precio.

Pues con la ola de liberalización, que no se detiene ante relaciones de propiedad arraigadas, se



Lukas M. Schneider

«El pueblo observa con ojos de lince los cambios en los servicios públicos»

presenta inexorablemente la duda de que si en el futuro los servicios públicos seguirán llegando hasta todas las zonas remotas. El incremento de la competencia obliga a los oferentes monopolistas

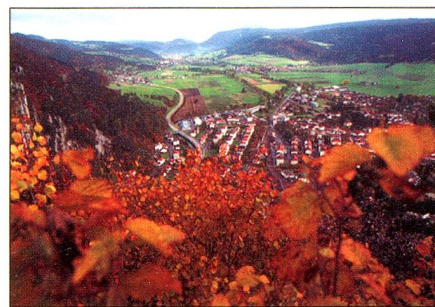
dominados por el estado a compactar sus redes de servicios y filiales. Esta reducción de capacidades afecta mucho más a las regiones marginales que a los centros urbanos, elegidos preferentemente por los nuevos proveedores de servicios para instalar sus sitios de trabajo. Por lo tanto se requerirá mucho tacto político para incrementar la capacidad competitiva de las empresas públicas sin que las regiones marginales pierdan las prestaciones básicas, tan necesarias para la unidad social del país.

La política de infraestructuras es un sector especialmente sensible. El gobierno federal está muy consciente de ello. Recientemente ha decidido solicitar en el presupuesto 2001 un marco de crédito de 80 millones de CHF para los próximos cuatro años, destinado a amortiguar las medidas políticas regionales en los cantones especialmente afectados por la reestructuración de la SBB, de la Swisscom y del Correo.

Igual que la AVS, los servicios públicos están profundamente anclados en el pueblo y son valorados por amplios estratos sociales como prestaciones al bienestar colectivo. Su modificación es observada por el pueblo con ojos de lince. Por eso el Consejo Federal estuvo muy bien asesorado cuando hace poco, basado en dos artículos constitucionales, decidió someter a votación (probablemente en el 2002) la proyectada privatización restante de la Swisscom y también la fundación de un Banco Postal.

El éxito del equilibrio entre la racionalidad de las empresas de grandes infraestructuras y la subsistencia de las prestaciones en las zonas marginales depende, en gran parte, de que todas las fuerzas políticamente relevantes mancomunen sus empeños en un mismo sentido. No es la primera vez que la política regional de Suiza debe afrontar grandes desafíos.

Lukas M. Schneider



ENFOQUE

Regiones Marginales **4**

TURISMO

Turgovia – un Cantón Cultural **8**

NOTICIAS OFICIALES **9**

NOTICIAS DE LA OSE **11**

BUZÓN **13**

VOTACIONES

Resultados del 26 de Noviembre **15**

Temas para el 4 de Marzo **16**

MOSAICO **18**



¿Quién hará en adelante su trabajo? La reestructuración de los servicios públicos también afecta a los pueblos remotos, como a Juf en Los Grisones, y obliga a las generaciones jóvenes a salir a buscar trabajo en las ciudades. En los pueblos sólo queda una población de edad avanzada. La foto de la portada y las de nuestro enfoque provienen del fotógrafo bernés Peter Mosimann.

PANORAMA SUÍZO

Panorama Suizo, una revista para los suizos en el extranjero, aparece en su 27º año en los idiomas alemán, francés, italiano, inglés y castellano, en más de 20 ediciones regionales y con una tirada total de más de 355.000 ejemplares. Las noticias regionales se publican cuatro veces al año.

Redacción: Lukas M. Schneider (LS), Secretariado de los Suizos del Extranjero (dirección); Alice Baumann (AB), Oficina de Prensa Alice Baumann Conception; Pierre-André Tschanz (PAT); Pablo Crivelli (PC), Agencia de Prensa Suiza; Redactora de las comunicaciones oficiales: Patricia Messerli (MPC), Servicio de los Suizos del Extranjero del DFAE, CH-3003 Bern. Traducción: Helga Blöchliger.

Editor/Sede de la Redacción/Administración publicitaria: Secretariado de los Suizos del Extranjero, Alpenstrasse 26, CH-3000 Bern 16, Tel. +41 31 351 61 00, Fax +41 31 351 61 50, PC 30-6768-9.

Impresión: Buri Druck AG, CH-3084 Wabern.

Cambios de dirección: cuando se mude comuníquelo su nueva dirección a su embajada o consulado suizo, por favor no nos escriba a Berna, gracias.

Internet: <http://www.revue.ch> e-mail: revue@aso.ch