

**Zeitschrift:** Panorama suizo : revista para los Suizos en el extranjero  
**Herausgeber:** Organización de los Suizos en el extranjero  
**Band:** 23 (1996)  
**Heft:** 1

**Artikel:** La "Voz de Suiza" desde la Guayana francesa  
**Autor:** Fankhauser, W.  
**DOI:** <https://doi.org/10.5169/seals-909155>

### **Nutzungsbedingungen**

Die ETH-Bibliothek ist die Anbieterin der digitalisierten Zeitschriften auf E-Periodica. Sie besitzt keine Urheberrechte an den Zeitschriften und ist nicht verantwortlich für deren Inhalte. Die Rechte liegen in der Regel bei den Herausgebern beziehungsweise den externen Rechteinhabern. Das Veröffentlichen von Bildern in Print- und Online-Publikationen sowie auf Social Media-Kanälen oder Webseiten ist nur mit vorheriger Genehmigung der Rechteinhaber erlaubt. [Mehr erfahren](#)

### **Conditions d'utilisation**

L'ETH Library est le fournisseur des revues numérisées. Elle ne détient aucun droit d'auteur sur les revues et n'est pas responsable de leur contenu. En règle générale, les droits sont détenus par les éditeurs ou les détenteurs de droits externes. La reproduction d'images dans des publications imprimées ou en ligne ainsi que sur des canaux de médias sociaux ou des sites web n'est autorisée qu'avec l'accord préalable des détenteurs des droits. [En savoir plus](#)

### **Terms of use**

The ETH Library is the provider of the digitised journals. It does not own any copyrights to the journals and is not responsible for their content. The rights usually lie with the publishers or the external rights holders. Publishing images in print and online publications, as well as on social media channels or websites, is only permitted with the prior consent of the rights holders. [Find out more](#)

**Download PDF:** 03.04.2026

**ETH-Bibliothek Zürich, E-Periodica, <https://www.e-periodica.ch>**

# La «Voz de Suiza» desde la Guayana francesa

**Desde julio de 1994, Radio Suiza Internacional (SRI) utiliza para la difusión de sus emisiones intercontinentales en onda corta la antena repetidora de gran potencia en Montsinéry, Guayana francesa, a unos 7.000 km de distancia de Suiza. La infraestructura utilizada por SRI es parte de un centro con 4 transmisores de gran rendimiento y una docena de antenas. Las emisiones de SRI son difundidas a las Américas, así como a África y Australia vía antena fija orientable.**

En 1988, la Telecom suiza PTT y la Teledifusión de Francia (TDF) entablaron las primeras discusiones sobre la construcción y explotación de los transmisores, siendo TDF la encargada para Francia. TDF había comenzado ya algunos años antes la construcción de transmisores para Radio Francia Internacional (RFI). Hasta la fecha se han construido un total de 4 transmisores de 500 kilovatios y 12 antenas para cubrir América Latina y África. Por su parte, la Telecom suiza PTT consideraba la utilización de un nuevo transmisor para reemplazar la antena repetidora en Gabón, primordialmente destinada a la cobertura de Sudamérica, y mejorar la calidad de difusión en Norte y Centroamérica.

En 1991, TDF y la Telecom suiza PTT concluyeron un contrato para la construcción de una antena especialmente concebida para SRI y la explotación de una antena repetidora de alta potencia (10,5 horas de difusión diaria).

El centro de Montsinéry está situado cerca de la pequeña localidad del mismo nombre, a unos cincuenta kilómetros de Cayenne, la capital, en una zona llana y a sólo pocos metros sobre el nivel del mar. SRI utiliza la más pequeña de las dos antenas orientables y un transmisor de 500 kilovatios. En menos de 3 minutos la antena de Montsinéry puede efectuar

una rotación completa en cualquier dirección que se elija, girando sobre su eje central. Esta movilidad permite una utilización continua y flexible de las horas de difusión a disposición.

Desde la puesta en servicio en julio de 1994, el rendimiento de la antena repetidora en Montsinéry es controlado de forma sistemática. 1.000 oyentes y un equipo de controladores profesionales comparan la calidad de escucha de las emisiones difundidas por esa antena repetidora con la de otros transmisores (suizos u otros) en las regiones clave. Los primeros resultados de esas investigaciones muestran una clara mejoría en las condiciones de recepción, sobre todo en la región americana. En esa zo-

na (por ejemplo Canadá), donde durante varios años los oyentes se quejaban de una escasa cobertura, las emisiones de SRI pueden ser sintonizadas ahora en buenas condiciones.

## ¿Por qué en el extranjero?

A mediados de la década de los 80, el Gobierno suizo encargó a la Telecom suiza PTT compensar la falta de capacidad de difusión de Suiza utilizando antenas repetidoras extranjeras. Así, Telecom PTT y SRI buscaron conjuntamente socios extranjeros que dispusieran de transmisores de onda corta en una cercanía óptima de las zonas de emisión prioritarias. Se firmaron contratos con la estación comercial «Africa No 1», en Gabón África occidental (para la difusión en Sudamérica y África meridional), luego con «Radio Pekín» (para la difusión en Oriente Medio y el sureste de Asia), y finalmente, con la estación de radio nacional brasileña «Radiobras» (para la difusión en Centroamérica y una parte de Norteamérica).

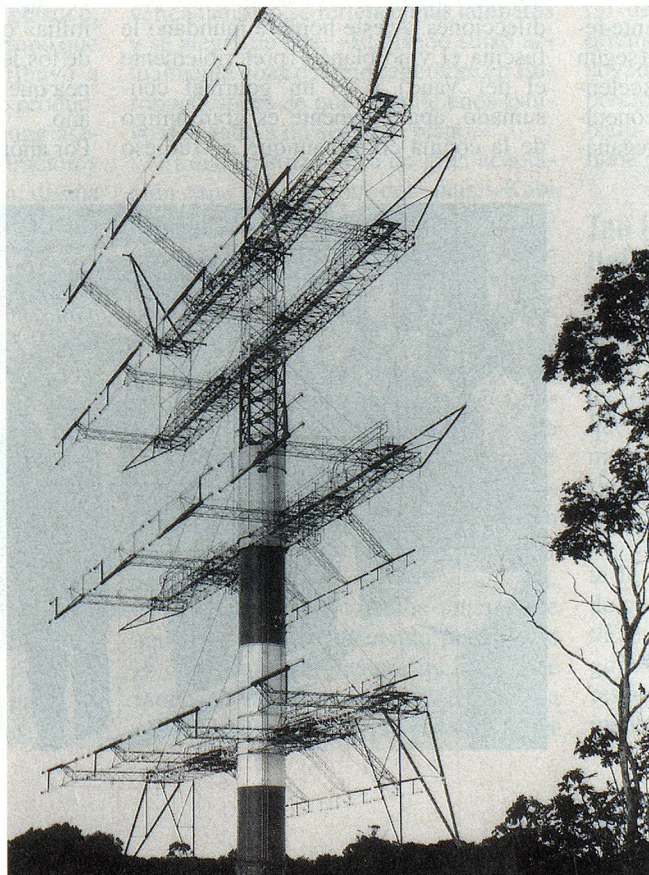
La utilización de esas instalaciones por Telecom PTT, responsable de las antenas repetidoras de onda corta que utiliza SRI, se realiza en base a contratos de alquiler (África No 1 y Radiobras), o bien en forma de horas de difusión en antenas suizas (Radio Pekín). Después de la puesta en marcha de la antena de Montsinéry, Telecom PTT anuló los contratos con África no 1 y Radiobras. Sin embargo, no puede excluirse que a ésta se sumen otras antenas repetidoras para la cobertura de la región asiática.

## ¿Transmisores en Suiza?

Ningún país en el mundo se sirve exclusivamente de antenas repetidoras extranjeras para difundir sus emisiones en onda corta. El concepto de difusión de SRI prevé continuar utilizando los transmisores instalados en Suiza. Estas antenas repetidoras garantizan la autonomía técnica y política de SRI, autonomía indispensable para toda estación internacional de radio. Incluso si SRI dispone ya de 4 canales satélite para difundir sus programas, en los próximos 15 años no podrá renunciar a transmisores de onda corta de gran potencia. Actualmente, la onda corta es la única técnica que permite una difusión rápida y directa en todo el mundo y, al mismo tiempo, una recepción móvil.

En Europa, donde se está implantando la recepción directa por satélite, SRI ya ha reducido la difusión en onda corta. En las horas de máxima audiencia, sin embargo, sus programas son difundidos en una o dos frecuencias de onda corta. Fuera de la región europea, la onda corta sigue siendo la forma de difusión privilegiada.

**W. Fankhauser**  
*Comunicación y Servicio de Marketing* ■



**La estación de retransmisión de SRI en Montsinéry. (Foto: SRI)**