

Zeitschrift: Panorama suizo : revista para los Suizos en el extranjero
Herausgeber: Organización de los Suizos en el extranjero
Band: 7 (1980)
Heft: 4

Artikel: Apertura del túnel carretero del Gotardo
Autor: [s.n.]
DOI: <https://doi.org/10.5169/seals-909439>

Nutzungsbedingungen

Die ETH-Bibliothek ist die Anbieterin der digitalisierten Zeitschriften auf E-Periodica. Sie besitzt keine Urheberrechte an den Zeitschriften und ist nicht verantwortlich für deren Inhalte. Die Rechte liegen in der Regel bei den Herausgebern beziehungsweise den externen Rechteinhabern. Das Veröffentlichen von Bildern in Print- und Online-Publikationen sowie auf Social Media-Kanälen oder Webseiten ist nur mit vorheriger Genehmigung der Rechteinhaber erlaubt. [Mehr erfahren](#)

Conditions d'utilisation

L'ETH Library est le fournisseur des revues numérisées. Elle ne détient aucun droit d'auteur sur les revues et n'est pas responsable de leur contenu. En règle générale, les droits sont détenus par les éditeurs ou les détenteurs de droits externes. La reproduction d'images dans des publications imprimées ou en ligne ainsi que sur des canaux de médias sociaux ou des sites web n'est autorisée qu'avec l'accord préalable des détenteurs des droits. [En savoir plus](#)

Terms of use

The ETH Library is the provider of the digitised journals. It does not own any copyrights to the journals and is not responsible for their content. The rights usually lie with the publishers or the external rights holders. Publishing images in print and online publications, as well as on social media channels or websites, is only permitted with the prior consent of the rights holders. [Find out more](#)

Download PDF: 03.04.2026

ETH-Bibliothek Zürich, E-Periodica, <https://www.e-periodica.ch>

Apertura del túnel carretero del Gotardo



La diligencia del Gothardo en 1873, según un cuadro de Rudolf Koller

Desde el 5 de septiembre de 1980 el Cantón de Tesino solamente está a 15 minutos en automóvil del resto de Suiza. Ese día fue inaugurado el túnel carretero del Gotardo, luego de 11 años de trabajo. Una maravilla técnica cuya importancia trasciende nuestras fronteras.

El impulso para la construcción de este túnel de 16,9 Km. —el más largo del mundo— lo dieron en los años del 50, el gobierno tesinés, las asociaciones automovilísticas y un Comité del Gotardo, a cuyas instancias en 1960 el Consejo Federal estableció un "Grupo de estudio del túnel del Gotardo". Este llegó a la conclusión de que "una vía rodante" o sea un convoy ferroviario sería más económico, pero que un túnel carretero respondería más adecuadamente a la evolución del tránsito.

En 1965 el Parlamento dio su aprobación para incluir en la red nacional de carreteras de Suiza, a un túnel carretero Göschenen-Airolo. La construcción se inició en el otoño de 1969. Las obras, hasta completar las estructuras básicas, requirieron unos 8 años. En tiempo de actividad pico,

trabajaban en la obra 730 obreros, procedentes de Italia, España, Turquía, Yugoslavia, R. F. Alemana, Austria y Suiza. 19 obreros perdieron sus vidas a consecuencia de accidentes de trabajo. Los gastos de construcción se elevaron a 686 millones de francos (en 1969 se habían presupuestado 306 millones), que en un 90 % corrieron a cargo de la Confederación.

La galería que atraviesa el macizo del Gotardo alcanza una longitud de 16,3 Km., a la cual se agrega una pre-galería artificial en Göschenen, de 600 metros. Aquí la entrada del túnel está a una altitud de 1.081 m. a nivel del mar, mientras que en Airolo está algo más alta, a 1.145 metros.

El túnel carretero del Gotardo es así el pasaje a través de los Alpes, a más baja altura. El ancho de la calzada es de 7,8 m.; las dos pistas tienen una capacidad global de 1.800 vehículos por hora, en cada dirección.

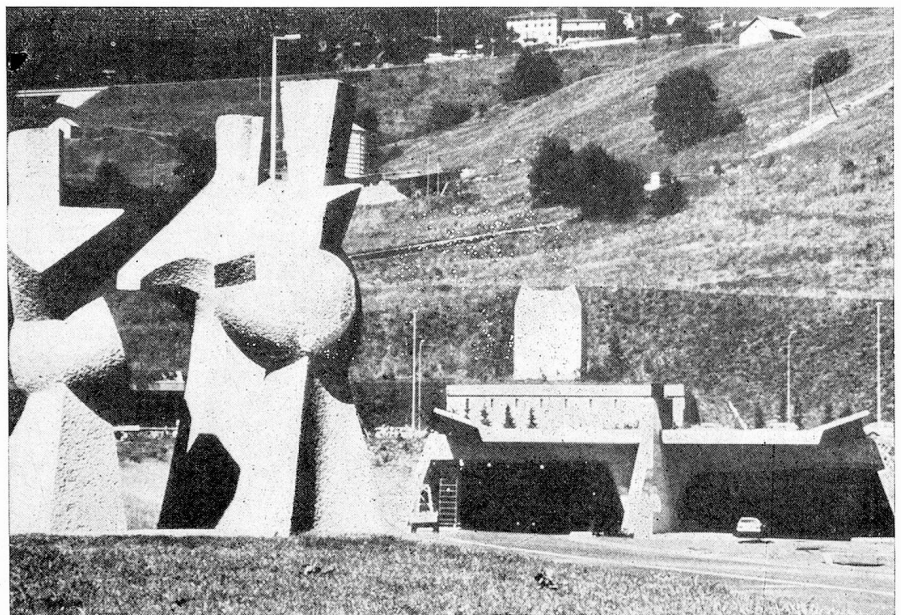
La longitud del túnel y el hecho de que es transitado en ambos sentidos, exigió instalaciones técnicas y de seguridad extra-

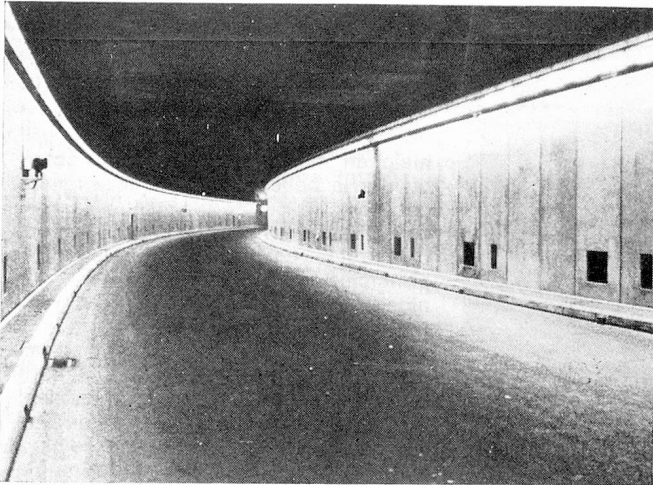
ordinarias. Cuatro puestos y seis centrales de aereación se encargan de la renovación del aire. En las horas pico, la cantidad de electricidad consumida por el túnel, es la misma que la de una ciudad de 30.000 habitantes.

Con cámaras de televisión se vigila permanentemente el tráfico, desde las centrales de comando de Röschenen y Airolo. Si es necesario se puede intervenir con extrema rapidez en la fluidez de la circulación, mediante los semáforos colocados cada 250 metros. Para casos de incendio existen 67 lugares de resguardo, que pueden ser cerrados herméticamente. Y además, hay 200 estaciones para pedir auxilio, repartidas a todo el largo del túnel.

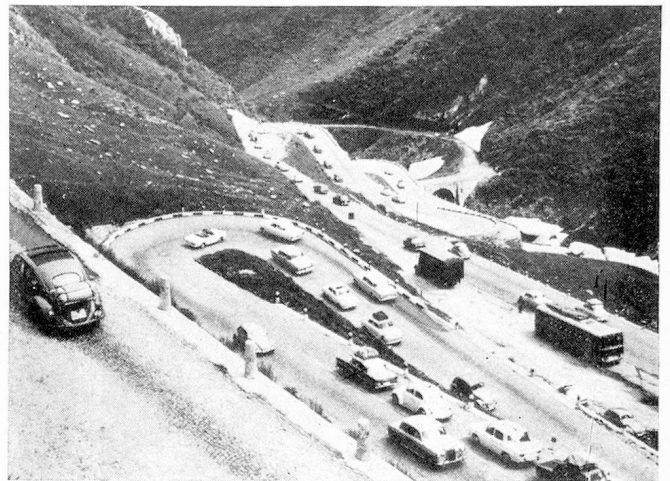
Con la inauguración del túnel carretero del Gotardo, la autopista Basilea-Chiasso —la N° 2— se ha convertido en la más importante ruta transversal de los Alpes, aunque todavía se encuentran en construcción diversas secciones de la misma. Ella será transitable de punta a punta en 1987. Preocupa particular-

Entrada al túnel del lado tesinés





Interior del túnel



Arriba de Airolo, antes de la apertura del túnel (Fotos Keystone)

mente a los políticos, a los expertos de la planificación de la red caminera, y a los residentes aledaños, el hueco existente entre Varenzo (poco después de Airolo) y Gorduno (antes de Bellinzona) donde, en parte, el tráfico del Gotardo tendrá que sufrir, por años todavía, los inconvenientes de la angosta y sinuosa ruta cantonal de la Leventina. Es, sobre todo, el tráfico pesado que se desea limitar me-

dante la restricción de las horas de circulación y un límite de peso fijado en 28 toneladas. Se trata de solucionar el problema dirigiendo este tráfico hacia el uso de la vía ferroviaria. Mientras que con la apertura del túnel carretero fue suspendido el transporte de coches de turismo por tren, se promueve en cambio, el sistema de cargas pesadas por ferrocarril. En los 2 cantones confinantes,

la apertura del túnel carretero del Gotardo no originó únicamente reacciones positivas. El Cantón de Uri puede ser atravesado actualmente en una escasa media hora y muchos habitantes que viven sobre todo del tráfico de paso, temen, no sin razón, que perderán sus fuentes de ingreso. El cantón de Tesino, quiere enfrentar este "efecto de corredor", reforzando el turismo individual.



La mitad de la estación fría del año ha pasado. En Suiza los baños veraniegos han cedido ahora totalmente su lugar al Ski de invierno. A fin de que también tú, joven Suizo del extranjero, puedas venir a practicar este deporte en la patria, el Servicio de Jóvenes del Secretariado de los Suizos del extranjero, Alpenstrasse 26, CH - 3000 Berna 16, organiza, como todos los años, Campamentos de Ski en Les Crosets, en las siguientes fechas:

Campamento 1 — del 29-3-1981 al 7-4-81

Campamento 2 — del 7-4-1981 al 16-4-81

Si tú estás entre los 15 y 25 años de edad —también como hijo de madre suiza y padre extranjero— puedes participar en nuestros campamentos de Ski.

Si te interesa esta oferta, devuélvenos el cupón debidamente llenado.

Apellido Nombre

Domicilio Fecha de nacimiento

Lugar y País

Campamento 1 Campamento 2 Marque con X lo deseado
