

**Zeitschrift:** Panorama suizo : revista para los Suizos en el extranjero  
**Herausgeber:** Organización de los Suizos en el extranjero  
**Band:** 7 (1980)  
**Heft:** 2  
  
**Rubrik:** [Impressum]

### **Nutzungsbedingungen**

Die ETH-Bibliothek ist die Anbieterin der digitalisierten Zeitschriften auf E-Periodica. Sie besitzt keine Urheberrechte an den Zeitschriften und ist nicht verantwortlich für deren Inhalte. Die Rechte liegen in der Regel bei den Herausgebern beziehungsweise den externen Rechteinhabern. Das Veröffentlichen von Bildern in Print- und Online-Publikationen sowie auf Social Media-Kanälen oder Webseiten ist nur mit vorheriger Genehmigung der Rechteinhaber erlaubt. [Mehr erfahren](#)

### **Conditions d'utilisation**

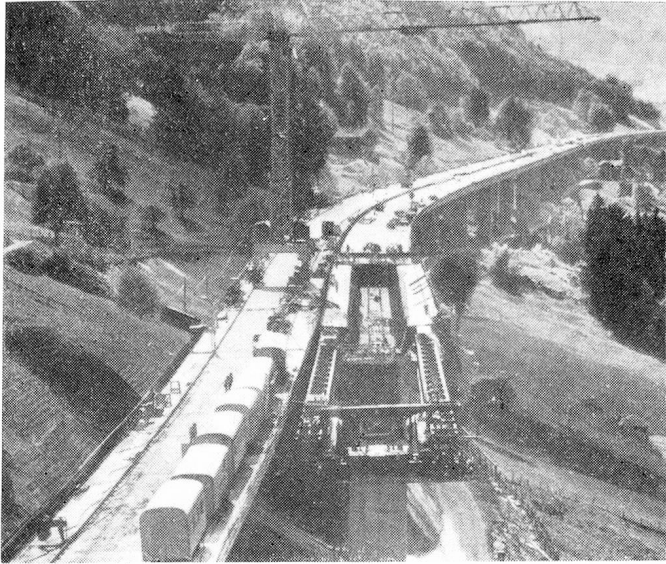
L'ETH Library est le fournisseur des revues numérisées. Elle ne détient aucun droit d'auteur sur les revues et n'est pas responsable de leur contenu. En règle générale, les droits sont détenus par les éditeurs ou les détenteurs de droits externes. La reproduction d'images dans des publications imprimées ou en ligne ainsi que sur des canaux de médias sociaux ou des sites web n'est autorisée qu'avec l'accord préalable des détenteurs des droits. [En savoir plus](#)

### **Terms of use**

The ETH Library is the provider of the digitised journals. It does not own any copyrights to the journals and is not responsible for their content. The rights usually lie with the publishers or the external rights holders. Publishing images in print and online publications, as well as on social media channels or websites, is only permitted with the prior consent of the rights holders. [Find out more](#)

**Download PDF:** 17.02.2026

**ETH-Bibliothek Zürich, E-Periodica, <https://www.e-periodica.ch>**



Construcción de un viaducto entre Beckenried y Rütenen  
(Foto Odermatt)



Feria de ganado en Will (Foto Odermatt)

avalancha y complejidad de nuevas leyes hacen cada vez más difícil su tratamiento en esta forma, lo que conduce a la oligarquía de una clase dirigente que domina al parlamento central. Tendrá que evitarse asimismo que la Landsgemeinde descienda a nivel de una mera manifestación folklórica. Y aquí hace falta educar, lo que no se descuida. La escuela primaria tiene un ciclo de 9 años de enseñanza. No faltan los modernos edificios escolares. El gimnasio de los Padres Capuchinos en Stans está abierto a varones y mujeres, equivaliendo su enseñanza a la de una escuela secundaria. Para la formación superior se han concertado concordatos con establecimientos educacionales extra-cantoniales, que aseguran a los ansiosos por estudiar suficientes posibilidades de formación en diferentes especializaciones. Solamente aquellos estudiantes de institutos superiores que por contar con becas mínimas, se ven obligados a buscar ingresos adicionales, son los que están en condiciones más desventajosas. En el campo económico se pro-

dujo, desde que Nidwalden, en los años de crisis de la década del treinta, se impuso contra la opinión de los expertos para lograr el autoabastecimiento en materia de energía eléctrica, un avasallador desarrollo artesanal e industrial. Campesinos y pequeños artesanos cambiaron sus camisas de vaqueros y los delantales de sus oficios por el uniforme de las fábricas. En cuanto a sus hijos se les encuentra en las empresas de servicios y en las administraciones vistiendo sus chaquetas de oficinistas y sus guardapolvos de trabajo. Hemos adquirido solidez financiera. Empero una intensa actividad en materia de construcciones sin la suficiente competencia técnica, el estímulo para incorporar nuevos ramos industriales, pero ante todo la tan ansiada —y hoy no menos detractada— autopista como conexión con el resto de Suiza, ponen en peligro el estado satisfactorio de las finanzas y afean lo poco aún intacto del paisaje natural.

En cuanto a las facilidades de transporte y comunicación, Nidwalden sólo en 1860 quedó

abierto con la construcción de un puente sobre el estrecho del lago en Stansstad y con la carretera que rodeando al Lopper va a Brünig. Anteriormente los únicos medios de comunicación con Lucerna, Uri y Schwyz eran las embarcaciones dedicadas al transporte de productos de mercado y los botes a remo. Hubo que esperar todavía 100 años, esto es hasta 1964, para que se estableciera una conexión con la red ferroviaria federal. El próximo mes de diciembre se podrá asistir a la apertura del túnel de Seelisberg, y de la autopista Lucerna-Uri que pasa por el cantón, y empezar así a cosechar los frutos de este progreso. El interrogante es si será para bien o si será una maldición...

Estamos a punto de asimilarnos al resto de Suiza, de desprendernos de lo que era típico de Nidwalden. En el afán de la búsqueda de cosas nuevas, cuidémonos de no perder aquello que es sana y genuina identidad helvética!

*Karl Flüeler*