

**Zeitschrift:** Panorama suizo : revista para los Suizos en el extranjero  
**Herausgeber:** Organización de los Suizos en el extranjero  
**Band:** 7 (1980)  
**Heft:** 2

**Artikel:** Nidwalden  
**Autor:** Flüeler, Karl  
**DOI:** <https://doi.org/10.5169/seals-909434>

### **Nutzungsbedingungen**

Die ETH-Bibliothek ist die Anbieterin der digitalisierten Zeitschriften auf E-Periodica. Sie besitzt keine Urheberrechte an den Zeitschriften und ist nicht verantwortlich für deren Inhalte. Die Rechte liegen in der Regel bei den Herausgebern beziehungsweise den externen Rechteinhabern. Das Veröffentlichen von Bildern in Print- und Online-Publikationen sowie auf Social Media-Kanälen oder Webseiten ist nur mit vorheriger Genehmigung der Rechteinhaber erlaubt. [Mehr erfahren](#)

### **Conditions d'utilisation**

L'ETH Library est le fournisseur des revues numérisées. Elle ne détient aucun droit d'auteur sur les revues et n'est pas responsable de leur contenu. En règle générale, les droits sont détenus par les éditeurs ou les détenteurs de droits externes. La reproduction d'images dans des publications imprimées ou en ligne ainsi que sur des canaux de médias sociaux ou des sites web n'est autorisée qu'avec l'accord préalable des détenteurs des droits. [En savoir plus](#)

### **Terms of use**

The ETH Library is the provider of the digitised journals. It does not own any copyrights to the journals and is not responsible for their content. The rights usually lie with the publishers or the external rights holders. Publishing images in print and online publications, as well as on social media channels or websites, is only permitted with the prior consent of the rights holders. [Find out more](#)

**Download PDF:** 03.04.2026

**ETH-Bibliothek Zürich, E-Periodica, <https://www.e-periodica.ch>**

# NEU

für junge  
Auslandschweizer

**Eine optimale Ausbildung  
für Ihren Sohn  
und Ihre Tochter:**

**Matura und Handelsdiplom  
zu Hause vorbereiten**

*Das IPU, Institut für Programmierter Unterricht und Prospektive Lernmethoden in Luzern, hat in Zusammenarbeit mit dem Auslandschweizersekretariat eine Maturitäts- und Handelsschule für junge Schweizer im Ausland aufgebaut.*

*Ihr Sohn oder Ihre Tochter können sich an ihrem derzeitigen Wohnort durch Fernstudium — kombiniert mit zwei bis vierwöchigen Seminaren pro Jahr in der Schweiz — auf die Eidgenössische Matura oder auf das Handelsdiplom vorbereiten.*

**Vorteile für Sie und Ihr Kind:**

- keine Trennung von Ihrem Kind,
- effiziente und sehr kostengünstige Ausbildung.

*Die IPU-Lernmethode ist an eigenen Fernschulen mit grossem Erfolg getestet worden. Die Lernprogramme nach dem IPU-Correctomat-System entsprechen den modernsten didaktischen Erkenntnissen und insbesondere den Anforderungen des Selbststudiums.*

*Während der Ausbildung wird der Studierende durch die IPU-Methode wie von einem Privatlehrer ständig angeleitet, motiviert und kontrolliert.*

**Voraussetzungen für den Eintritt:**

- mindestens acht Grundschuljahre,
- gute Kenntnisse der deutschen Sprache,
- normale Intelligenz.

*Die IPU-Schule für Auslandschweizer ist staatlich unterstützt und gefördert. Sie steht unter dem Patronat des Auslandschweizersekretariates.*

## IPU

IPU-Maturitäts- und Handelsschule für Auslandschweizer, Hirschengraben 13  
CH-6002 Luzern / Schweiz

Senden Sie mir unverbindlich Ihre Unterlagen

Vorname und Name

Strasse Nr.

Postleitzahl / Ort

Land

## Nidwalden

**El autor**

El Dr. Karl Flüeler, nacido en 1922, estudió Jurisprudencia en Friburgo y Zúrich. Desde 1952 actúa en la Justicia nidwaldense, actualmente como Procurador del Estado. Su íntima vinculación con el país y la gente, como su inclinación a las investigaciones históricas lo han llevado a realizar diferentes trabajos de carácter histórico y popular local.

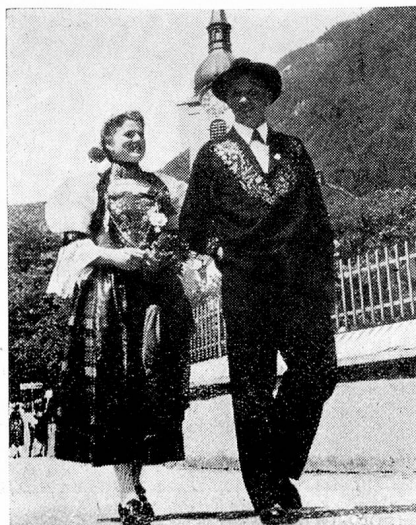
Nidwalden — o sea país que está en la parte de abajo del bosque, ya que la línea de demarcación con Obwalden pasa, como se decía antaño, por el "Kern" (centro o corazón) del bosque, tiene muy pocas cosas en común con su medio hermano de la parte de arriba. En todos los tiempos existió un marcado contraste entre ambos, y el bosque ancho y vasto, únicamente le dio el nombre a los dos territorios, a sus habitantes y a sus comunidades.

Formando una barrera topográfica, el oscuro bosque divide el más bien idílico valle superior — un paisaje comparable a una ancha artesa, que se extiende en tres terrazas, suave y dilata-

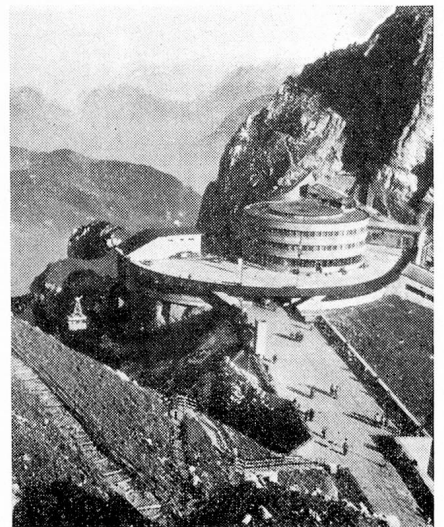
damente en dirección al lago Alpnach. En la parte central del valle, lagos poco profundos, reflejan las soleadas y levemente ascendentes cuevas de la apertura áspera de Nidwalden. Su suelo principal está constituido por las llanuras de valle, de las cuales emergen abruptamente, en parte, secciones rocosas recubiertas de bosque. En alturas donde ya impera un clima riguroso aún se pueden ver largas filas de poblaciones dedicadas a la dura explotación agrícola de montaña. Los nombres de las localidades terminan en su mayoría, en "fluh" o "balm" (Wendfluh, Wissfluh, Diegisbalm, Rugisbalm). Frecuentemente el único acceso a estos lugares lo constituye uno de los 30 teleféricos que los conectan con el valle.

La gran planicie entre Stansstad y Buochs conserva, a pesar de su temprana urbanización y la intensa actividad de construcción que se desarrolla allí, la imagen de una región de marjales y de ríos. Especialmente en la región donde el tumultuoso

Pareja con sus vestimentas tradicionales del Cantón de Nidwalden (Foto ONST)



El Pilato con una altura de 2.070 m (Foto ONST)



río Engelberg dejaba atrás la angostura del valle y se abría camino, alterando a gusto y antojo su curso, hasta llegar en la ondulada llanura central a la vista del obstaculizador monte Bürgenberg. Para dominarlo se construyó hace 500 años atrás una audaz obra de ingeniería —no conozco igual en la Suiza central— que lo encauzó por un canal de unos 7.5 kms. de largo, en parte a varios metros por encima del nivel del fondo del valle, hacia el delta de Buochs del lago de los Cuatro Cantones. Solamente el soleado espolón del Bürgenberg, que se yergue sobre el lago, protegido de los ásperos vientos, así como las laderas que caen, medio en sombra, en dirección a Buochs y Beckenried —también ellas desgarradas y arruinadas por torrentes de la región— proporcionan una imagen algo más apacible, sino el paisaje ubicado en la sombra de las cercanas montañas —Stans carece prácticamente de sol en diciembre y enero— irradia poca alegría y es más bien tétrico como los sombríos bosques que lo rodean, austeros y en todo tiempo llenos de peligro.

La torre "Schnitzturm" al lado de Stansstad en la ribera del Lago de los Cuatro Cantones.



Landsgemeinde en Stans (Foto ONST)

Los que habitan en esta región deben estar atentos a todo, rápidos para tomar decisiones y prontos para enfrentar el peligro a semejanza del héroe Arnold von Winkelried; listos para ver y vencer como el caballero Melchior Lussi; ingeniosos e intuitivos como el historiador Robert Durrer y la pléyade de artistas que el país ha producido con toda naturalidad, desde hace generaciones.

¿De qué estirpe son estos hombres condicionados así por la naturaleza? Hay rastros de implantaciones de la época de bronce, descubiertos en Drachenloch (garganta del dragón) en Mueterschwanienberg, que lamentablemente fueron deteriorados por construcciones militares. ¿Tiene Nidwalden el derecho de ostentar la llave de San Pedro en su escudo y de inscribir en él la orgullosa cita "Romanus sum"?

Vestigios de túmulos en Buochs y nombres de localidades derivados del latín (Dabletten, Kirsiten, Brattelen) son indicaciones de la existencia de asentamientos de la época celto-romana.

Empero, la lengua hablada es inconfundiblemente alemana,

y en ella las lentas vocales y sus modificaciones de los dialectos norteños se unen ligera y melódicamente en diptongos difíciles de imitar, con claros sonidos de la "e" y la "i". Pero donde mejor y más rápidamente se reconoce al nativo de Nidwalden es por su hábito de emplear el sufijo "ili" que él le cuelga a todas las personas o cosas que aprecia o le agradan (Maitili — jovencita, Schätzili — tesorito, corazoncito, Huisili — casita, Chälbili — ternero).

Pero sea cual fuere su estirpe, la naturaleza ha exigido del Nidwaldense que sea despierto, rápido en las decisiones, adaptable e ingenioso. Es así como los habitantes de Nidwalden, sin consultar a sus medio-hermanos calmos y reflexivos, de la parte superior del bosque, concluyeron rápidamente con las gentes de Uri y Schwyz el pacto de 1291, mientras más tarde Obwalden seguía sin prisa la segura línea ya trazada.

A los efectos de evitar, en aquel tiempo, todo ataque o penetración por vía fluvial, Nidwalden construyó un sistema simple y

(Sigue en pág. 21)

(Viene de pág. 7)

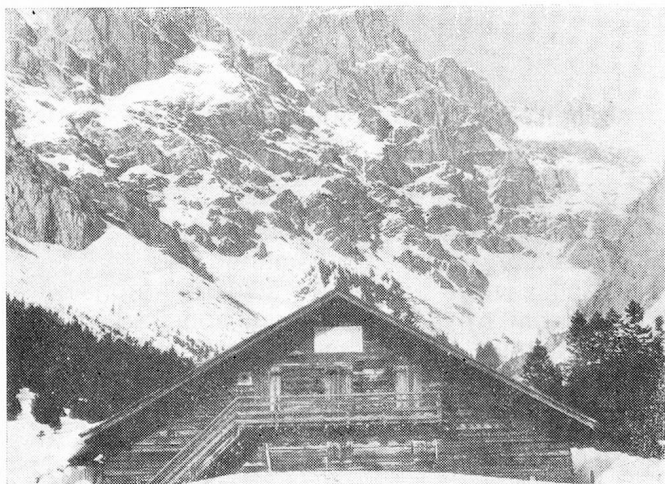
eficaz de protección, en el puerto de Stansstad. Clavó más de 6.000 troncos de árboles en el agua y erigió una isla artificial con un puesto de observación, además de una barrera para bloquear la entrada e impedir el desembarco del enemigo.

Considerando este espíritu de empresa, resulta en verdad sorprendente, que Nidwalden no haya salido de sus reducidas dimensiones. Pero tenía en sus contornos comunidades que eran todas amigas. No había allí

espacio para ensanchar las fronteras. En el norte la ciudad de Lucerna llegaba hasta el Bürgenberg tomando para sí una buena tajada; en el este la región de Seelisberg estaba desde tiempos inmemoriales bajo el dominio del cantón de Uri; en el sud, la autónoma Abadía benedictina imperial de Engelberg marcaba el límite. Solamente en el oeste, Hergiswil, que con perspicaz previsión había rescatado, por propio esfuerzo, su independencia del dominio feudal, prefirió una alianza basada en la igualdad de derechos con el Es-

tado campesino de aquende el lago, antes que una comunidad de sospechosa sumisión con la ciudad oligárquica de Lucerna. En el plano de la política de ente y de la administración de los territorios sujetos, Nidwalden impuso, junto con Uri y Schwyz, su ley durante más de 400 años, en Bellenz, Blenio y Riviera, luego que Obwalden se retirara desengañada, después de sus desafortunados intentos. Ni siquiera la región fronteriza del Haslital acepta adherir a Obwalden. ¿Quién sabe lo que hubiese pasado si hubieran estado

## Ciudadanos suizos! ¿Desean poseer una casa en Suiza?



Gryon, una aldea campesina del siglo 18 está situada a sólo 5 km de Villars, un centro turístico y de recreo bien conocido para practicar deportes de invierno y verano. Villars cuenta con una cantidad de piscinas cubiertas así como a pleno aire, pistas de patinaje sobre hielo, campo de golf y escuelas internacionales para niños de todas las edades. Gryon, rodeado de montañas, praderas y bosques, ha conservado su propia y tranquila fisonomía, sin descuidar por ello las comodidades de la vida moderna, y dispone de todas las conveniencias que ofrece el cercano centro turístico.

La propiedad de LES ARSETS brinda una vista panorámica sobre Gryon, el valle del Ródano y los Dents du Midi, siendo fácilmente accesible por auto o tren desde Ginebra, Zermatt, Francia e Italia.

Construimos casas de apartamentos en estilo Chalet, así como Chalets individuales y dobles. Sus propietarios residen generalmente en Suiza, Inglaterra, Holanda, Argentina, India, Francia, USA, Irlanda y Alemania.

Tanto para hogar como para residencia secundaria, un chalet o un apartamento de LES ARSETS le ofrece a usted y a su familia la ocasión excepcional de hacerse parte integrante de Suiza y de Europa.

Como inversión una propiedad en LES ARSETS le otorga la posibilidad de diversificar sus colocaciones de capital, per-

mitiéndole además ganar francos suizos mediante nuestro programa de arrendamientos.

Posibilidad de financiación hipotecaria hasta un 70 % con 4 1/2 % de interés. Invitamos a usted a participar en nuestra comunidad única y a convertirse en vecino nuestro.

A solamente 5 minutos de marcha a pie hay una casa de comercio, un restaurante y un teleski que le conecta con 30 medios mecánicos de ascenso, del área Villars/Gryon.

**LES ARSETS**  
**CH-1882 GRYON, SUIZA**  
**Teléfono 025 68 21 17**

### • UNA INVERSION EXCEPCIONAL

- 1) Financiación con hipoteca hasta el 70 %. Interés sobre la deuda 4 1/2 %. Amortización anual 2 %.
- 2) Interesante programa de alquiler dirigido a cubrir los gastos corrientes anuales e incluso a producir un excedente.
- 3) Colocación de capital y propiedad en un ramo económico muy estable.

Sí, me interesa la compra de una casa en Suiza y deseo recibir detalles completos de su oferta de:

- Estudios de Fr. 90.000.— a Fr. 120.000.—
- Apartamentos de 1, 2 y 3 habitaciones, de Fr. 133.000, a Fr. 250.000.—
- Chalets individuales o dobles

Nombre \_\_\_\_\_

Dirección \_\_\_\_\_

Localidad \_\_\_\_\_

País \_\_\_\_\_

Nº de Teléfono \_\_\_\_\_

LES ARSETS es propiedad de dos familias suizas, responsables de la arquitectura y construcción, así como del mantenimiento y administración del programa de arrendamiento. Estamos en todo momento a su disposición para asistirle en obtener una casa de su gusto y hacer una inversión segura.

Nidwandenses en el valle superior...?

En la política a nivel helvético, Nidwalden es poco afortunado. Ni bien había establecido las bases de relación con los otros dos Estados primitivos, fue aventajado por Obwalden más densamente poblado y circunspeto. Es así como en la Dieta de la Suiza primitiva Nidwalden sólo podía computar un tercio de voto y podía asistir únicamente cada tres años a la Asamblea y nominar los bailes en los territorios sometidos a la jurisdicción de tales magistrados. Nidwalden siempre estuvo resentido por esta frustrante situación pero se mantuvo firme, en las buenas y las malas, durante la desgraciada época de la dominación francesa, duro en su

rechazo a la favorable disposición de Engelberg para anexarse, y también en su posición en el tiempo del Sonderbund.

Si hoy día su gobierno, en contra de razonables ponderaciones de intereses de carácter general de la Confederación, insiste en la obtención de un voto pleno en el Consejo de los Estados, ello se fundamenta en profundas raíces históricas. ¿Qué puede decirse de la actual forma de gobierno? Nidwalden es gobernado por una "Landsgemeinde". Todos los años, el último domingo de abril se congrega el pueblo en Wil, sobre la ribera del Aa, para examinar, discutir y votar sobre los asuntos cantonales y para efectuar las elecciones. La asamblea se abre con las palabras rituales de



Vista al Bürgenstock y Lago de los Cuatro Cantones (Foto ONST)

"Getriwi, liebi Landsliit" (Leales y queridos compatriotas). La

# Springli

Confiserie am Paradeplatz

**Pralinés,  
Züri-Leckerli,  
Gaufrettes,  
Carrés**

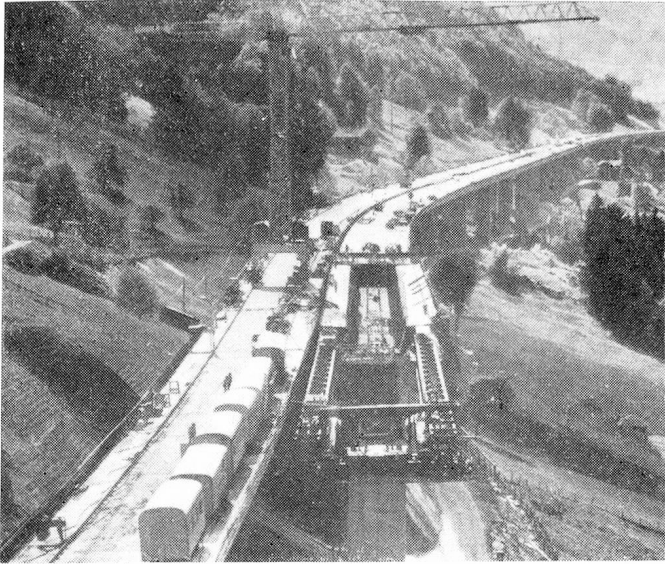
Confiserie- und viele andere feine Zürcher Spezialitäten versenden wir in alle Welt

Geben Sie uns Ihre Bestellung auf den Versand und alle Formalitäten erledigen wir für Sie.



Ich interessiere mich für folgende Prospekte:  
 Geschenkpakete  Pralinés  Spezialitäten  
 Geschenke  Zutreffendes bitte ankreuzen.  
Adresse .....

Confiserie Springli am Paradeplatz  
8022 Zürich/Schweiz  
Tel. 01/221.17.22



Construcción de un viaducto entre Beckenried y Rüteneu (Foto Odermatt)



Feria de ganado en Will (Foto Odermatt)

avalancha y complejidad de nuevas leyes hacen cada vez más difícil su tratamiento en esta forma, lo que conduce a la oligarquía de una clase dirigente que domina al parlamento central. Tendrá que evitarse asimismo que la Landsgemeinde descienda a nivel de una mera manifestación folklórica. Y aquí hace falta educar, lo que no se descuida. La escuela primaria tiene un ciclo de 9 años de enseñanza. No faltan los modernos edificios escolares. El gimnasio de los Padres Capuchinos en Stans está abierto a varones y mujeres, equivaliendo su enseñanza a la de una escuela secundaria. Para la formación superior se han concertado concordatos con establecimientos educacionales extra-cantoniales, que aseguran a los ansiosos por estudiar suficientes posibilidades de formación en diferentes especializaciones. Solamente aquellos estudiantes de institutos superiores que por contar con becas mínimas, se ven obligados a buscar ingresos adicionales, son los que están en condiciones más desventajosas. En el campo económico se pro-

dujo, desde que Nidwalden, en los años de crisis de la década del treinta, se impuso contra la opinión de los expertos para lograr el autoabastecimiento en materia de energía eléctrica, un avasallador desarrollo artesanal e industrial. Campesinos y pequeños artesanos cambiaron sus camisas de vaqueros y los delantales de sus oficios por el uniforme de las fábricas. En cuanto a sus hijos se les encuentra en las empresas de servicios y en las administraciones vistiendo sus chaquetas de oficinistas y sus guardapolvos de trabajo. Hemos adquirido solidez financiera. Empero una intensa actividad en materia de construcciones sin la suficiente competencia técnica, el estímulo para incorporar nuevos ramos industriales, pero ante todo la tan ansiada —y hoy no menos detractada— autopista como conexión con el resto de Suiza, ponen en peligro el estado satisfactorio de las finanzas y afean lo poco aún intacto del paisaje natural.

En cuanto a las facilidades de transporte y comunicación, Nidwalden sólo en 1860 quedó

abierto con la construcción de un puente sobre el estrecho del lago en Stansstad y con la carretera que rodeando al Lopper va a Brünig. Anteriormente los únicos medios de comunicación con Lucerna, Uri y Schwyz eran las embarcaciones dedicadas al transporte de productos de mercado y los botes a remo. Hubo que esperar todavía 100 años, esto es hasta 1964, para que se estableciera una conexión con la red ferroviaria federal. El próximo mes de diciembre se podrá asistir a la apertura del túnel de Seelisberg, y de la autopista Lucerna-Uri que pasa por el cantón, y empezar así a cosechar los frutos de este progreso. El interrogante es si será para bien o si será una maldición...

Estamos a punto de asimilarnos al resto de Suiza, de desprendernos de lo que era típico de Nidwalden. En el afán de la búsqueda de cosas nuevas, cuidémonos de no perder aquello que es sana y genuina identidad helvética!

*Karl Flüeler*