

Zeitschrift: Panorama suizo : revista para los Suizos en el extranjero
Herausgeber: Organización de los Suizos en el extranjero
Band: 7 (1980)
Heft: 2

Artikel: Obwalden : un pequeño cantón digno de ser conocido
Autor: Theiler, Niklaus
DOI: <https://doi.org/10.5169/seals-909433>

Nutzungsbedingungen

Die ETH-Bibliothek ist die Anbieterin der digitalisierten Zeitschriften auf E-Periodica. Sie besitzt keine Urheberrechte an den Zeitschriften und ist nicht verantwortlich für deren Inhalte. Die Rechte liegen in der Regel bei den Herausgebern beziehungsweise den externen Rechteinhabern. Das Veröffentlichen von Bildern in Print- und Online-Publikationen sowie auf Social Media-Kanälen oder Webseiten ist nur mit vorheriger Genehmigung der Rechteinhaber erlaubt. [Mehr erfahren](#)

Conditions d'utilisation

L'ETH Library est le fournisseur des revues numérisées. Elle ne détient aucun droit d'auteur sur les revues et n'est pas responsable de leur contenu. En règle générale, les droits sont détenus par les éditeurs ou les détenteurs de droits externes. La reproduction d'images dans des publications imprimées ou en ligne ainsi que sur des canaux de médias sociaux ou des sites web n'est autorisée qu'avec l'accord préalable des détenteurs des droits. [En savoir plus](#)

Terms of use

The ETH Library is the provider of the digitised journals. It does not own any copyrights to the journals and is not responsible for their content. The rights usually lie with the publishers or the external rights holders. Publishing images in print and online publications, as well as on social media channels or websites, is only permitted with the prior consent of the rights holders. [Find out more](#)

Download PDF: 17.02.2026

ETH-Bibliothek Zürich, E-Periodica, <https://www.e-periodica.ch>

INDICE

Obwalden

Obwalden — un pequeño cantón digno de ser conocido	2
Nidwalden	6
Comunicaciones oficiales:	
— El Consejo Federal decide aumentar la ayuda al Tercer Mundo	9
— Derechos humanos y cooperación al desarrollo	9
— Comentario sobre la nueva serie de billetes de banco	10
— Nueva oportunidad para los niños de madres suizas	11
— Matriculación en Universidades Suizas con certificados de bachillerato extranjeros	11
La Landsgemeinde en Suiza	12
Noticias locales	15
Comunicaciones del Secretariado de los Suizos del extranjero de la NSH:	
— Congreso de los Suizos del extranjero en Lugano — Inscripción	17
Algunas direcciones útiles	18
Fondo de Solidaridad	18
El emblema de los Suizos del extranjero	19
Rincón del libro	20

Un pequeño Cantón digno de ser conocido

El autor

Niklaus Theiler, oriundo del vecino Entlebuch, nació en 1946 en Sarnen, donde creció y frecuentó las escuelas hasta la obtención del bachillerato. Después de estudiar en la Universidad de Friburgo regresó a Obwalden, donde tras un período en la Administración pública y los tribunales, obtuvo su patente de abogado. Desde 1973 ejerce las funciones de Asesor Jurídico del Consejo de Estado del Cantón de Obwalden.

Obwalden es un cantón autónomo situado entre el Pilato y el Brünig e integrado con la comuna de Engelberg, formada por un solo valle. Recibió el nombre de su ubicación geográfica (ob = arriba, walden = bosque) por estar más arriba del límite medio del bosque que determina la frontera con el cantón de Nidwalden. Las seis comunas del antiguo cantón son Sarnen, Kerns, Sachseln, Alpnach, Giswil y Lungern, así como el viejo Estado religioso de Engelberg, enclave obtenida en 1815. Obwalden tiene una superficie total de 491 Km². Casi la mitad del suelo se dedica a la agricultura: 31,9 % a pasturas de montaña, 15,5 % a praderas y 0,3 % a tierra cultivada. Alrededor de un tercio de la superficie del cantón está cubierta por bosques. Escasamente un quinto del suelo es infértil. Unas 26.000 personas viven en esta región prealpina.

Dentro de la Confederación, Obwalden es uno de los medio-cantones. La única diferencia que existe con los cantones "íntegros" reside en que solamente puede enviar un Consejero de Estado a las Cámaras Federales, y que su voto, en el caso de una reforma de la constitución federal, únicamente cuenta como medio voto. Por

lo demás, el cantón de Obwalden no se diferencia de los otros cantones, existiendo como en ellos la separación de poderes, vale decir que el parlamento, el gobierno y la justicia son enteramente autónomos. En Obwalden hay que enfrentar y resolver similares tareas estatales como en los demás cantones, pero como el número de sus habitantes y la superficie del cantón es menor, muchas veces los asuntos se logran solucionar con procedimientos más simples y fáciles. El habitante de Obwalden siente un legítimo orgullo de pertenecer a la comunidad que fundó a la Confederación.

Pasado agitado

Hay indicios que señalan la existencia de una colonización en nuestro valle ya a principios de la edad de piedra (3000 antes de C.) cuando tribus celtas vivían aquí.

Posteriormente llegaron los romanos que construyeron una muy importante vía de comunicación desde Vindonissa, por los pasos del Brünig, Grimsel y Gries hasta la Lombardía, asentándose a su lado. Luego, a fines del siglo 7 de nuestra era comenzaron a llegar a la región las tribus de alemanes.

Las relaciones de derecho en la edad media eran complicadas y los grandes señores de Europa, como los duques de Lenzburg, de Zähringen, Kyburg y Habsburgo, así como numerosas órdenes eclesiásticas (Murbach, Lucerna, Beromünster, Muri y Engelberg) poseían aquí extensos dominios. Paralelamente siempre hubo un cierto número de hombres libres que únicamente estaban obligados para con el Imperio, representado en el lugar por el baile. En el siglo 13 estos hombres libres se defendieron contra el avance de la dominación opresiva de los

Tapa: Momento en que se completó la perforación del túnel ferroviario de San Gotardo, el día 29 de febrero de 1880.

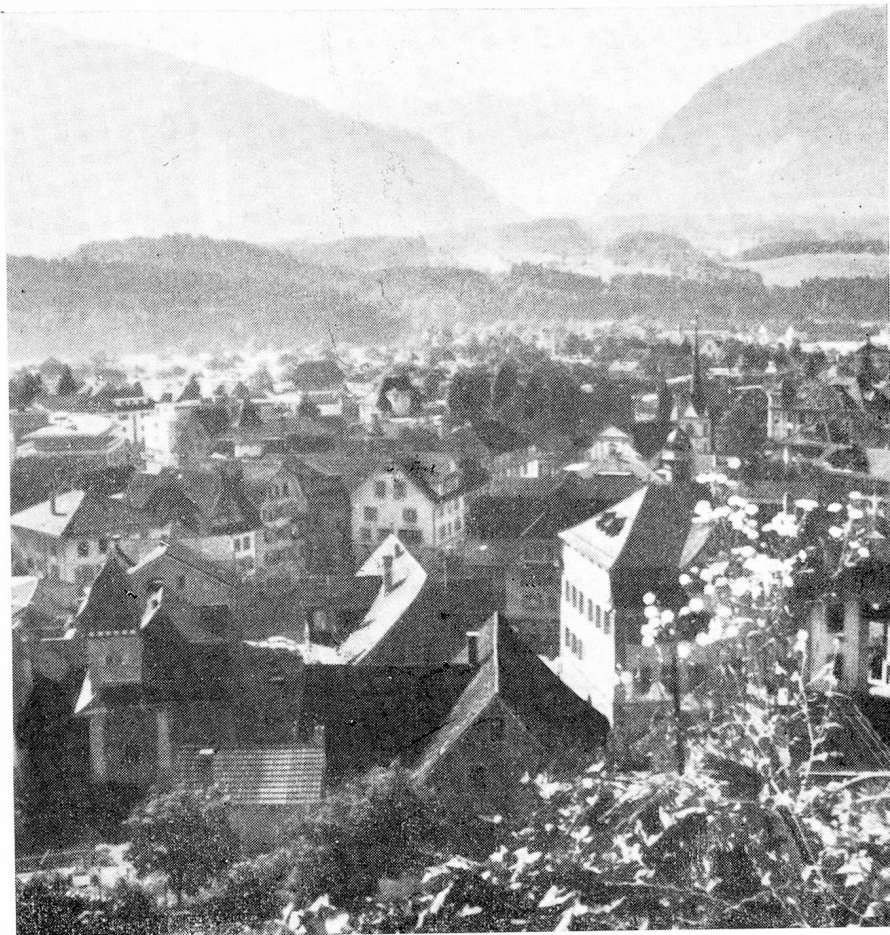
Los ingenieros en jefe Bossi y Stockalper se abrazan. (Xilografía según un dibujo de Jauslin).

Pasaporte

No espere hasta la víspera de sus vacaciones para pedir la renovación de su Pasaporte suizo. Quizás el mismo no le podrá ser devuelto a tiempo.

Habsburgos. Sus esfuerzos culminaron finalmente en un pacto de unión entre los cantones de Uri, Schwyz y Nidwalden en 1291, cuyo relato más antiguo puede hallarse en el célebre "Libro blanco" conservado en los Archivos del Estado en Sarnen. El país de Nidwalden como unidad de Obwalden y Nidwalden únicamente existió a principios del siglo 14. A pesar de la separación de estos dos territorios, en la vieja Confederación siempre fueron considerados como un solo Estado, correspondiéndole a Obwalden dos tercios de votos en la Dieta y un tercio a Nidwalden.

Obwalden ha jugado un papel importante en la historia de la Confederación, participando en todas las guerras suizas. Su gente joven buscó hacer carrera en los ejércitos extranjeros ya que la tierra no producía lo suficiente para alimentar las familias numerosas. En la época de la Reforma, Obwalden se mantuvo fiel a la fe católica. En 1798 los de Obwalden se sometieron al yugo impuesto por Napoleón a Helvecia, empero en su corazón se mantuvieron fieles a las antiguas alianzas, como quedó demostrado a la caída del



Sarnen, cabecera del cantón de Obwalden (Foto ONST)

Ski de verano en el Titlis arriba de Engelberg (Foto ONST)



emperador. En el Museo de Sarnen se pueden ver numerosos documentos de este período dramático.

Engelberg debe su creación al establecimiento de un convento en 1120. En 1798 los franceses abolieron el dominio del convento y en 1803 Engelberg fue anexionado a Nidwalden. Disconforme con la representación que le fue acordada en el gobierno y con la política de Nidwalden, Engelberg se torna en 1815 hacia Obwalden donde fue gustosamente acogido como una comuna con los mismos derechos que las demás.

Tierra de contradicciones

Obwalden es a la vez austero y agradable. El valle de Sarnen se

va elevando desde el Lago de los 4 Cantones y atravesando los lagos de Sarnen y de Lungern, suavemente hacia el paso, fácil de allanar, del Brünig. Está delimitado por faldas de montañas de suaves declives que solamente dejan abiertos ramales a los valles rocosos del macizo de Melchaa.

Engelberg es como un oasis en el centro de montañas recubiertas de glaciares agrietados que llegan hasta 3.228 metros de altura del Titlis.

De igual modo se presenta el carácter de los habitantes. El espíritu pacífico ha encontrado en el ermitaño Nicolás de Flue (1417-1487) su más perfecta expresión. Él logró, hace 500 años atrás calmar en Stans (1481) los



Lungern junto al lago del mismo nombre (Foto Reinhard)



Parte antigua de Sarnen; a la izquierda el palacio municipal; sobre la colina de Landenberg el viejo stand de tiro (Foto ONST)

ánimos exaltados de los diputados de la Dieta y facilitar el ingreso de Friburgo y de Solothurn a la Confederación, un acontecimiento que será debidamente celebrado el año venidero. Pero si la cólera del pueblo se inflama, entonces la reacción del pueblo es tremenda. La constitución cantonal, aprobada

en 1968 responde a estas características del pueblo, que posee derechos políticos inconcebibles en otras partes. Así por ejemplo un solo ciudadano puede lanzar una iniciativa. Contra la "Landsgemeinde" (asamblea de todo el pueblo) que se celebra anualmente el último domingo de abril en el "Landenberg" se ha intentado arremeter ya muchas veces sin éxito alguno.

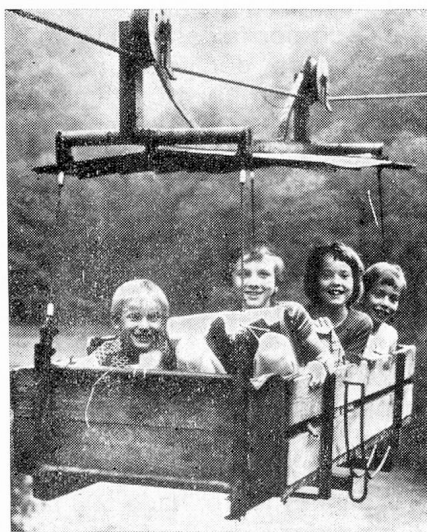
¿Qué hace el habitante de Obwalden?

La mayor riqueza de Obwalden está constituida por la tierra. La agricultura y la ganadería de montaña son las dos actividades más desarrolladas, aunque se encuentran amenazadas por dificultades económicas. Numerosas y muy diversificadas empresas de la pequeña industria adquieren cada vez mayor importancia. Son, ante todo la industria y el artesanado de la madera los que ocupan el primer lugar en el espectro económico. También el turismo, cuyos comienzos datan de la segunda mitad del siglo pasado adquiere cada vez un desarrollo más amplio, ofreciéndose lugares tranquilos para vacaciones así como numerosos centros depor-

tivos abiertos todo el año. Los lugares de turismo Engelberg, el lago de Sarnen y sus alrededores, el valle de Melch con Melchsee-Frutt, Lungern, Schönbüel, y últimamente Mörialp arriba de Griswil, son bien conocidos. La iglesia donde reposan los restos del padre de la patria San Nicolás de Flüe, en Sachseln, y su celda en Flüli-Ranft son visitados por innumerables peregrinos. Un único e imponente panorama se ofrece a los turistas que se dirigen de Alpnachstad, por confortables trenes, al Pilato (2067 m) y al Titlis (estación a 2696 m) en Engelberg. El valle de Sarnen debido a los atractivos de sus paisajes naturales y sus condiciones de conjunto posee alto valor residencial. Las vías de comunicación son buenas y serán aún mejoradas sensiblemente con la inauguración del túnel de Lopper en dirección a Lucerna, el año próximo, mientras que en dirección al sud, un túnel a través del Brünig (en proceso de realización) permitirá dirigirse por una autopista hacia el Oberland bernés.

Antaño el arte obwaldense estuvo consagrado enteramente a la representación de escenas o a la creación de objetos religio-

Se va a la escuela por vía aérea... (Foto Odermatt)





Convento benedictino en Engelberg fundado en 1120 (Foto ONST)



Vista de Sachseln a orillas del lago Sarnen (Foto ONST)

sos. La biblioteca del Convento de Einsiedeln alberga una gran cantidad de libros ricamente iluminados a mano, del siglo 12, así como una importante colección de obras de arte de la edad media. Entre los cultores modernos del arte literario debe mencionarse ante todo a Heinrich Federer (1866-1928), quien supo expresar las impresiones de su juventud vivida en Sachseln y reflejar poéticamente la imagen del magnífico paisaje de los alrededores del lago de Sarnen, produciendo una obra que retrata en cálido y conmovedor estilo a los hombres y a la tierra de la comarca. En el plano musical el "Jodel" y el "Betruf" (llamado religioso lanzado de una montaña a otra) están presentes desde tiempos inmemoriales. Se cultiva asimismo asiduamente la música folklórica. Numerosos escritores, compositores de música popular y moderna, pintores y escultores, adquirieron un renombre que traspasó las fronteras de nuestro país. Esta escultura típica debe ser cuidada a igual que el paisaje, pues ambos están enraizados entre sí. Se procura proteger y enriquecer el paisaje mediante una cuidadosa división de las zonas de edificación, de praderas y bosques. Y como un primer intento para enriquecer la fauna del cantón se ha procedido a la reintroducción del lince.

Es cierto que Obwalden casi puede ser abarcado con un solo vistazo, pero esto no obsta que guarde en sí un buen número de secretos. La sensible alma de esta región está recubierta por una cáscara muy dura y solamente quien se detenga aquí podrá llegar a percibirlo. Quien tenga prisa olvidará rápidamente los atributos de este pequeño país.

Niklaus Theiler