

**Zeitschrift:** Schweizer Revue : die Zeitschrift für Auslandschweizer  
**Herausgeber:** Auslandschweizer-Organisation  
**Band:** 9 (1982)  
**Heft:** 1

**Anhang:** Notícias consulares : Brasília, Rio de Janeiro, São Paulo, Curitiba, Salvador, Belo Horizonte, Recife

### **Nutzungsbedingungen**

Die ETH-Bibliothek ist die Anbieterin der digitalisierten Zeitschriften auf E-Periodica. Sie besitzt keine Urheberrechte an den Zeitschriften und ist nicht verantwortlich für deren Inhalte. Die Rechte liegen in der Regel bei den Herausgebern beziehungsweise den externen Rechteinhabern. Das Veröffentlichen von Bildern in Print- und Online-Publikationen sowie auf Social Media-Kanälen oder Webseiten ist nur mit vorheriger Genehmigung der Rechteinhaber erlaubt. [Mehr erfahren](#)

### **Conditions d'utilisation**

L'ETH Library est le fournisseur des revues numérisées. Elle ne détient aucun droit d'auteur sur les revues et n'est pas responsable de leur contenu. En règle générale, les droits sont détenus par les éditeurs ou les détenteurs de droits externes. La reproduction d'images dans des publications imprimées ou en ligne ainsi que sur des canaux de médias sociaux ou des sites web n'est autorisée qu'avec l'accord préalable des détenteurs des droits. [En savoir plus](#)

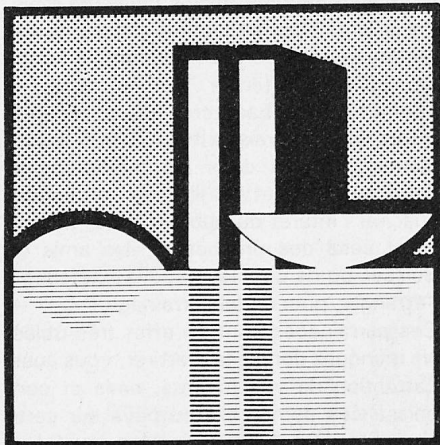
### **Terms of use**

The ETH Library is the provider of the digitised journals. It does not own any copyrights to the journals and is not responsible for their content. The rights usually lie with the publishers or the external rights holders. Publishing images in print and online publications, as well as on social media channels or websites, is only permitted with the prior consent of the rights holders. [Find out more](#)

**Download PDF:** 15.04.2026

**ETH-Bibliothek Zürich, E-Periodica, <https://www.e-periodica.ch>**

## Brasília



### EMBAIXADA

SHI-Sul Ql. 11 conj. 5 casa nº 13  
Cx. Postal 04-0171 — 70.000 fone: 248-4034

### VISITAS

O Sr. Paul Jolles, Secretário de Estado, e o Sr. Fritz Leutwiler, Presidente do Banco Nacional Suíço, efetuaram, em novembro de 1981, uma visita oficial ao Brasil. Estiveram em Itaipu, São Paulo, Rio de Janeiro e Brasília, onde mantiveram conversações com altas personalidades brasileiras e suíças.

### RECEPÇÃO

O Sr. Embaixador William Roch e sua esposa receberam em 28.10.1981 a colônia suíça da circunscrição consular da Embaixada. Um excelente buffet satisfez os mais exigentes, enquanto eram servidos típicos vinhos suíços e brasileiros. Um grande obrigado ao novo Embaixador e à Senhora Roch pela calorosa acolhida.

### TORNEIO DE JASS

A primeira copa de Natal de jass ocorreu a 4 de dezembro último no Restaurante Bonapetit. Em ambiente caloroso, os 9 concorrentes inscritos entregaram-se a uma renhida batalha na maior desportividade, rodeados de vários torcedores.

Finalmente, depois de três horas de jogo, o vencedor dessa rodada pôde ser conhecido na pessoa do Sr. Peter Rechsteiner que, a par do brio e regularidade, foi o único a conseguir ultrapassar 4000 pontos. Todas nossas felicitações a esse "pro" das cartas nacionais, que recebeu a taça-challenge de um membro da Diretoria.

Abaixo os três primeiros classificados:

Ordem	Nomes	Pontos
1	Sr. P. Rechsteiner	4047
2	Sr. P. A. Rebetez	3936
3	Sr. X. Odermatt	3901

Os organizadores desejam agradecer em especial ao Sr. e à Sra. J. Lüthi pela boa vontade com que puseram à disposição o local de jogo e por terem fornecido graciosamente bebidas e "schüblig" a toda a assistência, e igualmente aos

generosos doadores de prêmios dessa competição, que, esperamos, se torne uma tradição.

### 10 ANOS DE SERVIÇO

É com grande prazer que a Embaixada pode anunciar o jubileu de 10 anos de serviços locais da Srta. Araberg Pessoa de Luna e do Sr. Santos Nevil Dal'Col.

A Srta. Luna foi contratada a 20 de outubro de 1971 como secretária-tradutora e se revelou uma colaboradora indispensável no seio desta missão.

O Sr. Dal'Col, ou Santos, como é antes conhecido em toda a cidade, foi contratado em meado de janeiro de 1972 e vem servindo com boa vontade como motorista do chefe de missão, sempre disposto a ajudar onde a necessidade se faz sentir.

Aos dois, nossos sinceros agradecimentos pela fidelidade e cooperação demonstradas.

### PARTIDA

O Sr. Paul Wipfli, Conselheiro de Embaixada, e a Sra. Wipfli nos deixaram a 18 de dezembro de 1981, depois de uma estada de mais de dois anos em Brasília. Desejamos-lhe boa sorte em Islamabad/Paquistão, onde o Sr. Wipfli foi nomeado Embaixador da Suíça.

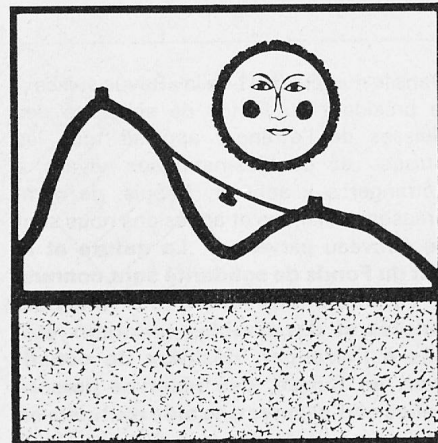


### CHEGADA

As melhores boas-vindas à nova colaboradora, Srta. Wally Giger, Secretária de Embaixada. Depois de curtas estadas em Manila, Jacarta e Berna, ela assumiu suas funções nesta Embaixada em janeiro de 1982.

Providência é melhor que assistência. Por isso, poupe e garanta a sua subsistência pelo FUNDO DE SOLIDARIEDADE DOS SUÍÇOS NO EXTERIOR. (Gutenbergstrasse 6, CH-3011 Berna).

## Rio de Janeiro



### CONSULADO GERAL

Rua Cândido Mendes, 157 — 11º andar  
Cx. Postal 744 — 20.000 — fone: 222-1896

### NOTÍCIAS CONSULARES

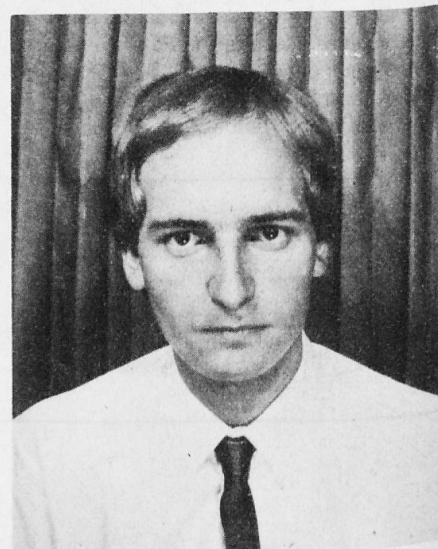
#### PARTIDA E CHEGADAS

Depois de três anos e meio de estada, o Secretário de Chancelaria, Sr. Gerhard ULMANN, partiu, em fins de março, com a sua família para Kuala-Lumpur. Ao jovem casal, que sempre participou ativamente de todos os eventos da nossa colônia, e à pequena Hanna os nossos melhores votos de felicidade.

Para substituí-lo em suas atividades neste Consulado Geral foi nomeado o Sr. Hans Rudolf DELLENBACH, originário do Cantão de Berna, que já serviu em México e Bordeaux. Deverá chegar no início de abril, acompanhado de sua esposa, D. Elia, e dos filhos Eduardo e Claudia.

\* \* \*

Desde o princípio de janeiro temos um novo estagiário na pessoa do Sr. Jean Daniel CONTE, um "vaudois", jovem e solteiro, que veio para cumprir o seu período de ano e meio de serviço no exterior antes de prestar os seus exames finais em Berna.



Também em janeiro foi preenchido o cargo de Secretária de Administração, vago com a partida da Srta. Agnes Zimmermann em janeiro do ano passado. A nova funcionária é a Srta. Jacqueline BOTTERON, do Cantão de Berna.



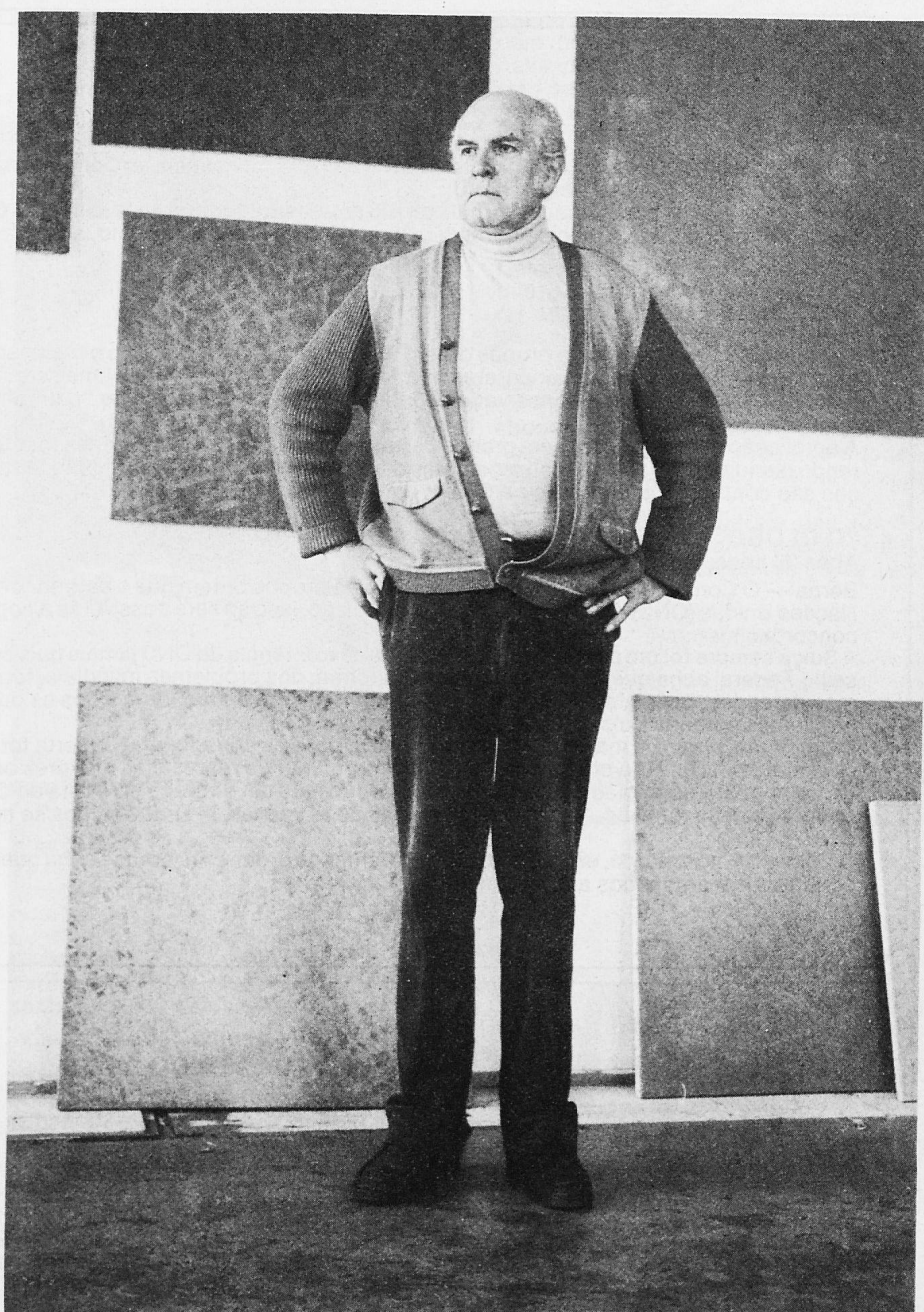
A TODOS OS COLEGAS RECÉM-CHEGADOS AS NOSSAS MAIS CORDIAIS BOAS-VINDAS E MELHORES VOTOS DE UMA ESTADA BEM FELIZ NO RIO DE JANEIRO.

## PINTOR SUÍÇO NO MAM

Foi fixada para 1º - 25 de abril a exposição no Museu de Arte Moderna do Rio de Janeiro das obras de TRAUOGOTT SPIESS.

A característica dos trabalhos desse pintor suíço é que para ele a cor é tudo em suas criações. Mediante a cor ele expressa forma, profundidade, espaço e luminosidade, que constituem as colunas mestras de sua pesquisa artística do cosmos, ou, no dizer da historiadora de arte Viviane Ehrli, de Zurique: "O que esse pintor focaliza não é a natureza em sua peculiaridade visível, mas antes a sua essência, o seu mistério; o invisível, o ilimitado o provoca a procurar incessantemente uma nova forma representativa do cósmico".

A trajetória artística de Spiess já é longa. Exposições de seus trabalhos foram apresentadas, entre outros lugares,



em Nova Iorque, Londres, Frankfurt, Jerusalém e São Paulo, além de Zurique, onde o artista vive. Em setembro de 1978 havia sido programada uma exposição de suas obras no MAM do Rio de Janeiro, que não pôde ser realizada devido ao lamentável incêndio ali ocorrido em julho daquele ano.

As "telas do espaço" desse artista não figurativo são monocromáticas, de sutil estruturação, e são um apelo à nossa capacidade de sentir. É o próprio ar-

tista que explica: "Quem pretende vivenciar os meus quadros racionalmente terá dificuldade em encontrar uma resposta satisfatória. Antes de mais nada, minhas obras são feitas para os olhos, não para o cérebro. Devemos sentir as cores e as formas, não procurar entendê-las, porque não importa se a cor e a forma são uma flor ou um quadrado. Isto é secundário. O que conta mesmo é a sensação e a resposta de cada um diante de uma obra criativa".

## PASSAPORTE

Não esperem até a véspera de sua viagem para pedir a prorrogação da validade de seu passaporte suíço. Ele poderia não ficar pronto a tempo.

## REVUE SUISSE/SCHWEIZER REVUE

Publicado sob os auspícios da Embaixada da Suíça em Brasília e do Consulado Geral da Suíça no Rio de Janeiro, com a colaboração do Secretariado dos Suíços do Exterior em Berna.

Qualquer correspondência relacionada com esta publicação deverá ser dirigida ao CONSULADO GERAL DA SUÍÇA no RIO DE JANEIRO - Caixa Postal 744 - 20.000 Rio de Janeiro.

## SUIÇA — ONU

Em 21 de dezembro de 1981, o Conselho Federal aprovou mensagem ao Congresso, recomendando o ingresso da Suíça na Organização das Nações Unidas (ONU). No dia seguinte, os conceituados jornais do Rio de Janeiro, "Jornal do Brasil" e "O Globo", veicularam a notícia com destaque, focalizando clara e precisamente os diferentes aspectos do projeto, a saber:

### "JORNAL DO COMÉRCIO"

#### Suíça pode entrar na ONU

Berna — O Governo da Suíça propôs ontem formalmente ao Parlamento o ingresso do país nas Nações Unidas. A mensagem oficial enviada aos parlamentares afirma que a iniciativa atende a uma "crescente necessidade" e, para calar eventuais protestos de alguns conservadores, assegura que sua posição de "neutralidade permanente e armada" não será abandonada.

A aprovação do Congresso é, em grande parte, uma questão de formalidades mas, pelas leis em vigor, depende de um referendo nacional, que não se realizaria antes de 1984. Uma pesquisa de opinião feita em outubro mostrou que 47% dos suíços são contrários ao ingresso na ONU e apenas 33% são favoráveis.

### "O GLOBO"

#### Após 36 anos, Suíça quer entrar para ONU

Berna — O Conselho Federal que governa a Suíça propôs ontem que o país se torne o 157.º membro da Organização das Nações Unidas (ONU). De acordo com a Constituição, isso só será possível se a população, convocada para um plebiscito, concordar.

A Suíça sempre foi um país neutro (nos 36 anos de existência da ONU jamais quis ser membro da organização), mas o Conselho Federal acha que participar, de alguma forma, dos problemas mundiais, tornou-se agora uma necessidade. "Devemos defender nossos interesses, além de demonstrar solidariedade a todos os outros países na busca de soluções para problemas comuns", diz o documento do Governo.

O problema, porém, é maior, pois ao entrar na ONU o país abandonaria de certa forma sua neutralidade, o que poucos suíços querem fazer. Não poderia, por exemplo, participar de represálias militares ou econômicas.

Outro impasse será criado pela própria população, que deve votar a proposta do Conselho Federal. A última pesquisa de opinião, a esse respeito, foi em outubro passado, e apenas 34% dos suíços se manifestaram a favor da entrada para a ONU.

O Conselho, no entanto, está pronto para enfrentar os problemas porque acha que "o mundo não entenderá a Suíça se ela continuar à margem dos acontecimentos".

## NOTÍCIAS DAS NOSSAS SOCIEDADES

### SOCIEDADE FILANTRÓPICA SUÍÇA

Rua Cândido Mendes, 157  
20241 — Rio de Janeiro  
Expediente: às terças-feiras de 9 às 12 hs.

Neste espaço gentilmente cedido pela "Revue Suisse", queremos, como nos anos anteriores, lembrar que o nosso Retiro, apesar de todo o carinho e conforto com que é dirigido não só pela nossa Sociedade como também pelas dedicadas governantas, cozinheiras, copeiras e faxineiras — como bem diz o seu nome — é "retiro" e como tal os nossos velhinhos têm tudo menos a sua própria família. Por esta razão queremos pedir mais uma vez aos parentes e a todos aqueles que puderem, façam-nos visitas. Também envelheceremos e teremos necessidade — não direi de companhia que esta não lhes falta mas — de notícias de fora, de um mundo que já foi deles e que é nosso somente em caráter transitório.

Feito o apelo, aproveitamos a oportunidade para agradecer a todos os nossos membros pelas contribuições recebidas em 1981 e esperamos poder continuar a bela obra iniciada em 1821 por muitos e muitos anos, para o que esperamos contar com a "safra" de jovens suíços residentes no Rio de Janeiro, já que a nossa Diretoria está — como enigma da esfinge do velho Egito — andando de bengala.

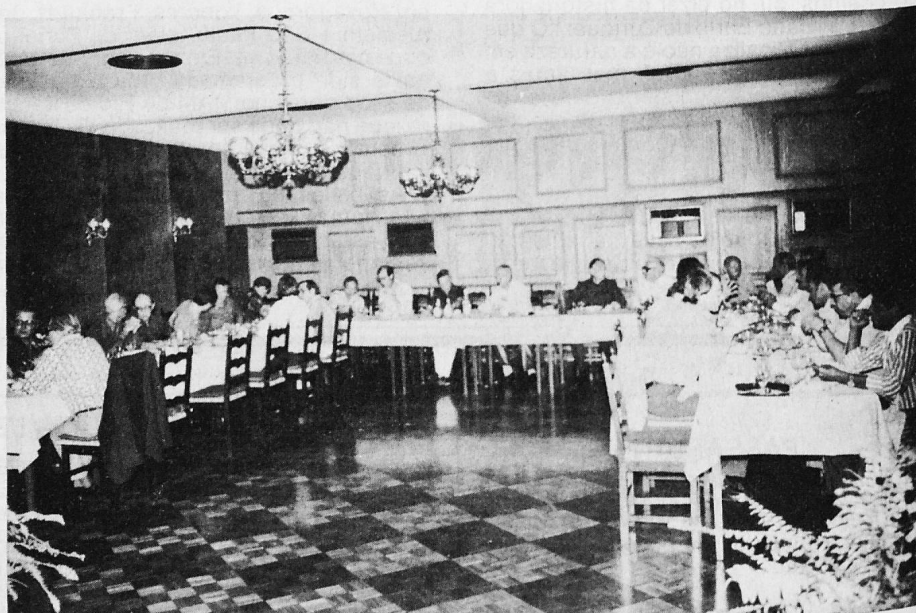
## CÍRCULO ACADÊMICO SUÍÇO

Caixa Postal 3598  
20000 Rio de Janeiro  
Tel.: 233-4022  
Dr. Anton von Salis - Presidente

### ATIVIDADES DO CAS EM 1981:

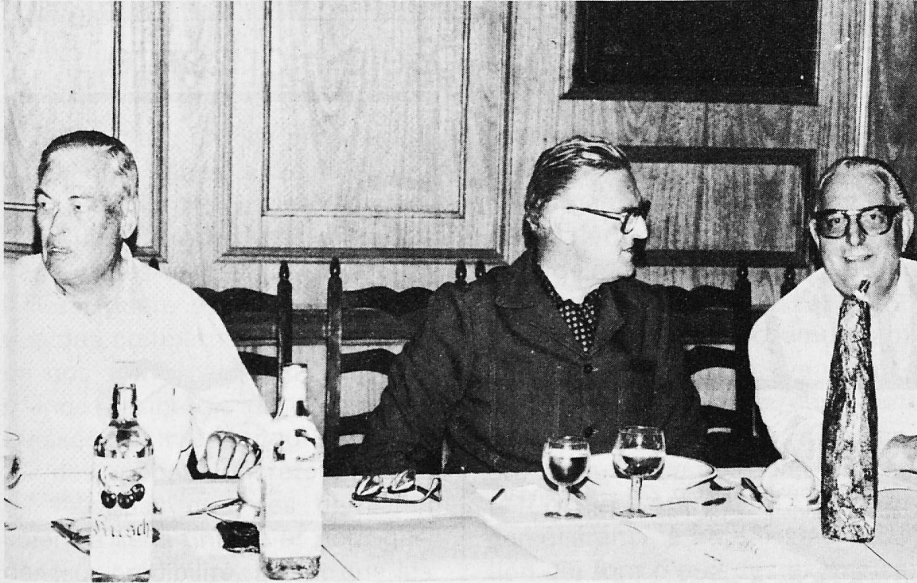
Durante o ano de 1981 realizamos 9 reuniões-jantares inclusive a Festa de Natal.

Destas reuniões queremos mencionar especialmente a do dia 18 de novembro, na qual tivemos o prazer da visita do Dr. Fritz Leutwiler, Presidente do Banco Nacional da Suíça de Zurique, que fez uma conferência muito interessante sobre "Problemas financeiros da Suíça vistos internacionalmente, e o combate à inflação".



Nesta ocasião também tivemos o prazer de receber o novo Embaixador da Suíça, Sr. William Roch, que nomeamos nosso Presidente de Honra.

O Embaixador Roch também nos honrou com sua presença na Festa de Natal e esperamos que também no próximo ano ele possa visitar-nos às vezes.



Nas outras reuniões assistimos às seguintes conferências:

- Sr. Paul J. Wasescha — “Elevadores”
- Sr. Marcel Hülsen — “Piadas matemáticas”
- Sr. F. von der Weid — “Hidroelétrica Itaipu”
- Sr. Gérard Défago — “Hidroelétrica Tucuruí (com filme)”
- Sr. Frank Filliol — “Pesquisa do mercado”
- Sr. Otto Meile — “Sistema de Assistência no campo de Saúde, comparativo entre a Suíça e o Brasil”.
- Dr. F. Leutwiler — “Problemas financeiros da Suíça”.

O Sr. Embaixador Roch falou muito interessadamente sobre suas atividades como Embaixador da Suíça em Damasco.

Durante a Festa de Natal a Srta. Beatrix Ziegler apresentou uma palestra sobre suas atividades como historiadora em relação a imigração suíça para o Brasil.

Na Festa de Natal foi feita uma coleta destinada à “Aldeia de Crianças S.O.S.” do Rio de Janeiro.

Infelizmente temos que anunciar um falecimento em 1981. Trata-se do nosso membro Ernst Chollet.

O Sr. Marcel Hülsen saiu do nosso Círculo, por motivo de mudança para a Suíça, entretanto tivemos o prazer de acolher 3 novos membros em nosso meio.

As primeiras 3 e as últimas 3 reuniões (inclusive a Festa de Natal) foram presididas pelo nosso Presidente e as outras pelas Srs. Birkmaier, Urech e Caratsch.

A média de participações por reunião foi de 14 pessoas. Na reunião de 18 de novembro tivemos uma participação-recorde de 30 pessoas.

## PROGRAMA DO CAS para 1982:

- quarta-feira 14 de abril  
— Relatório Anual
- quarta-feira 19 maio
- quarta-feira 16 de junho
- quarta-feira 21 de julho
- quarta-feira 18 de agosto
- quarta-feira 15 de setembro
- quarta-feira 20 de outubro
- quarta-feira 17 de novembro
- sexta-feira 10 de dezembro  
— Festa de Natal

Como de costume, as reuniões-jantares serão realizadas na Casa da Suíça, às 19.30 horas.

Queremos chamar sua atenção à primeira reunião do ano em 14 de abril, na qual contamos com a presença dos nossos membros.

Finalizando queremos agradecer a todos que participaram das nossas reuniões em 1981 e principalmente aos conferencistas, como também ao Sr. Embaixador Dr. Max Feller, que deixou o Brasil em 1981, ao Sr. Cônsul Geral Marcel Guélat e ao Cônsul Sr. Max Strub, pela sua valiosa colaboração ao nosso Círculo.

## CÂMARA SUÍÇA DE COMÉRCIO E INDÚSTRIA

Seção Regional Rio de Janeiro  
Rua Cândido Mendes, 157 - 11.<sup>o</sup>  
Tel.: 252-4674

Um futuro seguro para todos nós, brasileiros e suíços residentes no Brasil existe, somente, dentro de uma economia saudável. E, uma economia saudável perante as condições sócio-econômicas de nossa época precisa, como conditio sine qua non de uma cooperação estreita das entidades e associações, bem como do empresariado e do comércio, para com o Governo Federal. E, para atingir este objetivo, também a nossa Câmara é chamada a se fazer presente.

Entrando num novo ano, cabe-me, com muita satisfação, agradecer, de maneira particular, a todos que contribuíram de uma forma ou outra na manifestação da presença de nossa Câmara no Brasil durante o ano passado.

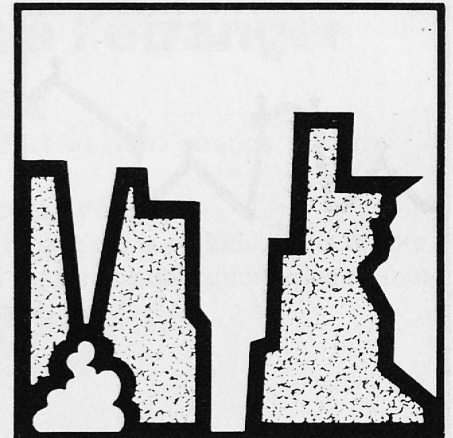
As nossas duas seções da Câmara, de São Paulo e do Rio de Janeiro, não são apenas para associados residentes nestas cidades. Pelo contrário, todos os interessados em colaboração para com a Câmara, nos nossos serviços ou boletins, assim como nas atividades em geral são sempre muito bem-vindos, independentemente de seu local de residência, seja Rio Grande do Sul, Paraná, Minas Gerais, Bahia ou Pernambuco, por exemplo. Uma carta dirigida ao nosso endereço manifestando o interesse é suficiente para receber todas as informações e orientações sobre os serviços da Câmara.

As Assembléias Gerais das Seções São Paulo e Rio de Janeiro serão realizadas nos dias 25 e 26 de março de 1982, respectivamente.

Saudações

Dr. João Ulrich Pestalozzi  
Presidente-Central

## São Paulo



## CONSULADO GERAL

Avenida Paulista, 453 - 1.<sup>o</sup> andar  
Edifício Olivetti  
01311 São Paulo

telefones: 289-1033  
289-1244  
289-1577

Caixa Postal 30.588  
01000 São Paulo

telex: (05438) 11 31 553  
cgss br

Horário de atendimento para o público:  
das 9:00h às 12:00h  
de 2.<sup>a</sup> a 6.<sup>a</sup>-feira

## MATRÍCULA

Jovem, dirija-se à sua representação diplomática ou consular no decurso do ano em que completar 20 anos.

## Gestão comercial de negócios

V.Sa tem um problema econômico, financeiro ou jurídico, para a resolução do qual deveria estar presente na Suíça, mas não pode ir lá pessoalmente?

Para a representação de seus interesses na Suíça, dirija-se a:

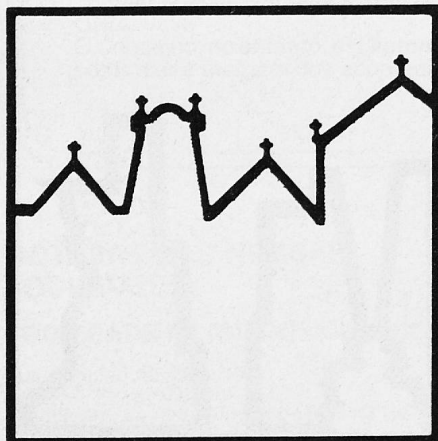
**Treuhand lic. oec. Sven F. Müller**

Waidlistrasse 7  
CH-8810 Horgen ZH

Fone: nacional (CH) (01) 725 30 96  
internacional 00 41 1 725 30 96

Telex 55219 sven ch

## Salvador



### CONSULADO

Rua Albigebes, 6 — Edifício Osgonçalves  
Cx. Postal, 1633 — 40.000  
fone: 242-3927

### Novo Representante da SWISSAIR em Salvador.

A partir do dia 1º de janeiro de 1982, a direção geral da SWISSAIR designou um novo representante exclusivo para a Bahia. Trata-se do Sr. Herbert KLEINBROD que ingressou na SWISSAIR, no Rio de Janeiro, em 1969, tendo ocupado vários cargos de responsabilidade.

O endereço da nova representação é o seguinte:

Freitas S.A. Comércio & Indústria  
Av. da França, 164, 8º and., s/802  
Edifício Futuros  
40.000 - Salvador/Bahia  
Tel.: 241-2477 (geral)  
242-3608 (direto)

Telex 071 12 51

Damos as BOAS VINDAS ao Sr. KLEINBROD, desejando-lhe pleno sucesso nas suas novas funções em Salvador.

## Curitiba



### CONSULADO

Rua Mal. Floriano Peixoto, 228 — 11º andar  
Edifício Banrisul — Cx. Postal, 1783  
80.000 — fone: 223-7553

### CHEGADAS E PARTIDAS

Em meados de janeiro chegou o Senhor Peter Eugen Specker, vindo de Madri, para assumir o posto de chanceler deste Consulado. O novo chanceler é casado, pai de dois filhos, esteve sucessivamente no posto em Nova-Iorque, Jedá e Madri. Nossas cordiais boas-vindas ao novo Colega e à sua família. Nossos melhores votos, os acompanham para uma estada agradável em Curitiba.

Depois de quatro anos e meio passados no Brasil, o Senhor Jean-Jacques Leutenegger e sua família deixam Curitiba com destino à Besançon, na França. Foi um período de intensas atividades, às quais se dedicou com todo o empenho. Desejamos à estimada Família Leutenegger muitas felicidades para a nova etapa.

## Recife



### CONSULADO

Rua da União, 27 — apt. 802  
Edifício Sumaré — Cx. Postal, 62 — 50.000  
fone: 221-4321

O Cônsul da Suíça, Sr. Johan Cesar Godeffroy, está à disposição de todos

— podendo ser contactado pelos telefones: 221-4321, 434-1058 e 434-1062 — para dar informações e prestar ajuda em casos de urgência.

## Belo Horizonte



### AGÊNCIA CONSULAR

Av. Carandaí, 1115 — 13º andar  
Caixa Postal, 1053 — 30.000  
Tel.: 222-8522

### ELSA STEUBLE

Em 21 de setembro de 1981 a nossa patrcia Sra. Elsa Steuble festejou seus 80 anos de vida. Morando há muito em Belo Horizonte, é um dos mais antigos membros da nossa colônia em Minas Gerais, participando até hoje de nossas comemorações e reuniões.

Desejamos-lhe muita saúde e felicidade para o futuro.

### HEDWIG BÜCHI

Dia 18 de outubro de 1981 a nossa compatriota Sra. Hedwig Büchi completou 90 anos de idade. Após ter morado por muitos anos no Rio de Janeiro, como também em Porto Alegre, retornou com a família à Suíça, vindo a estabelecer-se em Belo Horizonte há pouco mais de um ano. É o nosso membro mais idoso, gozando de boa saúde e grande vivacidade espiritual.

Desejamos-lhe muita saúde e satisfação para os anos vindouros.

### EMBAIXADOR WILLIAM ROCH

Em 5 de dezembro de 1981, o nosso Embaixador Sr. William Roch e Sra. visitaram a fábrica de cimento CIMINAS em Pedro Leopoldo, nas proximidades de Belo Horizonte. Na ocasião, o ilustre casal percorreu todas as instalações industriais, acompanhado pelo Cônsul James Büchi e esposa. Foram recepcionados pelo diretor da CIMINAS, Sr. Nikolaus Boller e Sra. e Sr. Walter Hunter, alto funcionário daquela empresa, concluindo a visita com um almoço. A noite, houve uma pequena reunião na residência do Cônsul em Belo Horizonte, onde alguns membros da nossa colônia radicados nesta cidade tiveram a oportunidade de conhecer o Sr. Roch e esposa. No dia seguinte, o simpático casal seguiu para Brasília.

Esperamos que o Sr. Embaixador visite oficialmente, ainda este ano, o nosso Estado.