

Zeitschrift: Schweizer Revue : die Zeitschrift für Auslandschweizer
Herausgeber: Auslandschweizer-Organisation
Band: - (1976)
Heft: [17]

Artikel: Las escuelas suizas en el extranjero y el colegio suizo de Madrid
Autor: Truniger, Antonio
DOI: <https://doi.org/10.5169/seals-911142>

Nutzungsbedingungen

Die ETH-Bibliothek ist die Anbieterin der digitalisierten Zeitschriften auf E-Periodica. Sie besitzt keine Urheberrechte an den Zeitschriften und ist nicht verantwortlich für deren Inhalte. Die Rechte liegen in der Regel bei den Herausgebern beziehungsweise den externen Rechteinhabern. Das Veröffentlichen von Bildern in Print- und Online-Publikationen sowie auf Social Media-Kanälen oder Webseiten ist nur mit vorheriger Genehmigung der Rechteinhaber erlaubt. [Mehr erfahren](#)

Conditions d'utilisation

L'ETH Library est le fournisseur des revues numérisées. Elle ne détient aucun droit d'auteur sur les revues et n'est pas responsable de leur contenu. En règle générale, les droits sont détenus par les éditeurs ou les détenteurs de droits externes. La reproduction d'images dans des publications imprimées ou en ligne ainsi que sur des canaux de médias sociaux ou des sites web n'est autorisée qu'avec l'accord préalable des détenteurs des droits. [En savoir plus](#)

Terms of use

The ETH Library is the provider of the digitised journals. It does not own any copyrights to the journals and is not responsible for their content. The rights usually lie with the publishers or the external rights holders. Publishing images in print and online publications, as well as on social media channels or websites, is only permitted with the prior consent of the rights holders. [Find out more](#)

Download PDF: 25.02.2026

ETH-Bibliothek Zürich, E-Periodica, <https://www.e-periodica.ch>

LAS ESCUELAS SUIZAS EN EL EXTRANJERO Y EL COLEGIO SUIZO DE MADRID

Suiza, con su suelo y subsuelo extremadamente pobre y limitado, desde siempre ha invitado a sus habitantes a emigrar. Pequeñas y grandes crisis, invitaciones generosas de gobiernos extranjeros o el espíritu aventurero, inherente a todo hombre, eran causales durante muchos siglos para abandonar esos parajes verdes que no daban para alimentar a todos, ni ofrecían suficientes emociones, en cambio sí trabajo duro, al que anhelaba horizontes amplios y más asoleados.

Un especial auge a los emigrantes suizos del último centenio, dió el establecimiento de algunas incipientes industrias suizas en el extranjero, especialmente en Italia, entre la primera y segunda mitad del siglo pasado y en concomitancia con una primera expansión industrial suiza a ese país. Muchas familias, generalmente de mano de obra cualificada, ingenieros, técnicos y comerciantes, trasladaron sus domicilios a Italia, junto con el establecimiento de las nuevas industrias. Con ello viajó su fé y los niños que, debiendo ser instruídos en el credo de los padres, necesitaban recibir una educación acorde a la que se impartía en Suiza.

Así nace la primera escuela Suizo-alemana en el extranjero en Nápoles en el año 1839, por iniciativa de círculos protestantes de ambos

países. De semejante modo se crea en el año 1851 la escuela de Génova, esta vez por iniciativa de suizos de habla francesa. El centro comercial de la parte norte de Italia permite la fundación de una Escuela Internacional en Milán en el curso del año 1853, la que junto a la Escuela de Nápoles se transformará en el curso de la Primera Guerra Mundial en la actual Scuola Svizzera de Milán (1919). Algo más tarde nacen las escuelas Ponte San Pietro (1865), Luino (1883) y Catania (1902).

La primera Escuela Suiza en España se constituye en 1919 en Barcelona, centro principal, por aquel entonces, de las actividades fabriles y comerciales españolas. En 1921 abre sus puertas la primera escuela en Alejandría, y en 1929 en el Cairo, con las que se concluye la primera etapa de fundaciones de instituciones educativas suizas en el extranjero.

Desde siempre, y en muchas ciudades del mundo, frecuentaban los niños suizos las escuelas alemanas y de no mediar en ellas la profusión de ideas nazistas, contrarias al pensamiento tradicionalmente democrático suizo, antes y durante la Segunda Guerra Mundial, es muy posible que la segunda secuencia de fundaciones de escuelas Suizas no se habría realizado o que éstas en

todo caso no habrían sido tan numerosas. Poco antes, durante y poco después de la Segunda Guerra Mundial se fundaron:

Lima,	1943
Roma,	1945
Florenia,	1946
Bogotá,	1948

Un nuevo y último grupo de Colegios se crea en base a un cambio de estructuras en las mismas colectividades de suizos en el Extranjero y durante el tiempo coyuntural de los años sesenta. En esos años los suizos emigraban cada vez menos con la intención de establecerse en forma definitiva en el extranjero, sino más bien para cumplir con contratos relativamente cortos y luego reincorporarse en la vida económica de Suiza. De allí que las escuelas Suizas, desde esa fecha, no sólo deben cumplir, aplicando la metodología pedagógica suiza, los programas educativos del país sede, sino del mismo modo con un buen promedio de exigencias cantonales suizas. Bajo esas circunstancias llegaron a fundarse, siempre por iniciativas particulares, los Colegios de

Río de Janeiro,	1963
Bankol,	1963,
México,	1965,
Sao Paulo,	1966,
Akkra,	1966,
Singapore,	1967, y como

CAPA NEGRA UNA AUTENTICA RESERVA DE BRANDY
DE LUXE

ARMADA CREAM
UN JEREZ SIN FRONTERA

DOS PRODUCTOS GARANTIZADOS
POR EL PRESTIGIO DE UNA FIRMA

SANDEMAN
JEREZ

ZURICH-VITA-HISPANIA
GRUPO COMPAÑIAS ASEGURADORAS

Aseguradoras modernas con tradición

Paseo General Martínez Campos, 30
Teléfono 410 36 00

MADRID-10

último de serie el Colegio Suizo de Madrid en 1968.

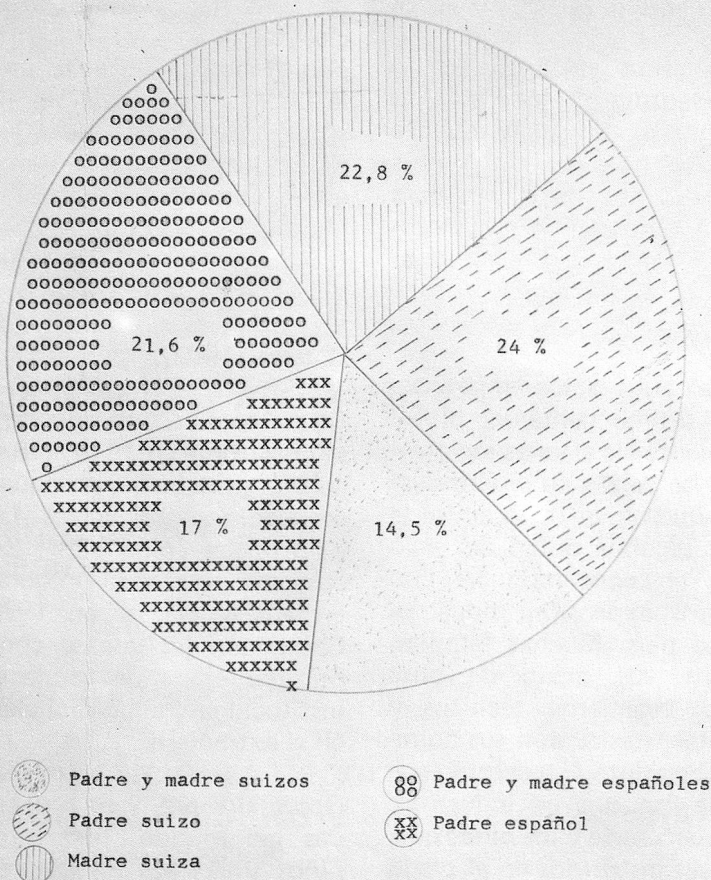
Con él, y habiendo desaparecido mientras tanto las escuelas de Alejandría y El Cairo, existen en la actualidad 19 instituciones educativas reconocidas por el Consejo Federal.

Basándonos en la breve reseña histórica de las fundaciones de Colegios Suizos en el Extranjero, se desprende claramente que ninguna de estas instituciones se ha creado desde un punto de vista de una política cultural suiza, sino que todas y cada una de ellas ha surgido por iniciativa de las colectividades suizas residentes y de acuerdo siempre a sus propias necesidades. Ninguna de ellas pretende, tampoco, extraer los niños y jóvenes del proceso de asimilación natural en los países sedes. Muy al contrario y, debido a que en prácticamente todas se admiten también niños de otras nacionalidades, constituyen verdaderos centros de integración y de encuentro entre niños de distintas procedencias lingüísticas, religiosas, políticas y sociales, como asimismo garantizan a sus alumnos buenos niveles de enseñanzas, otorgados por una metodología moderna y activa.

A pesar de sus orígenes tan distintos, hoy la mayoría de las escuelas, al menos llevan los niveles de Kindergarten y 8 años de Enseñanza General Básica. Muchas escuelas, especialmente las de Latinoamérica, agregan luego 4 años de Educación Media, que concluyen con el Bachillerato y que dan acceso al estudio de nivel técnico o universitario.

EL COLEGIO SUIZO DE MADRID

El Colegio Suizo de Madrid es un buen representante de una Escuela Suiza en el Extranjero, ya que a partir del año escolar 1976/77 constará de 2 clases de Kindergarten y 8 unidades de Enseñanza General Básica (5 clases de nivel primario y 3 de nivel secundario) y



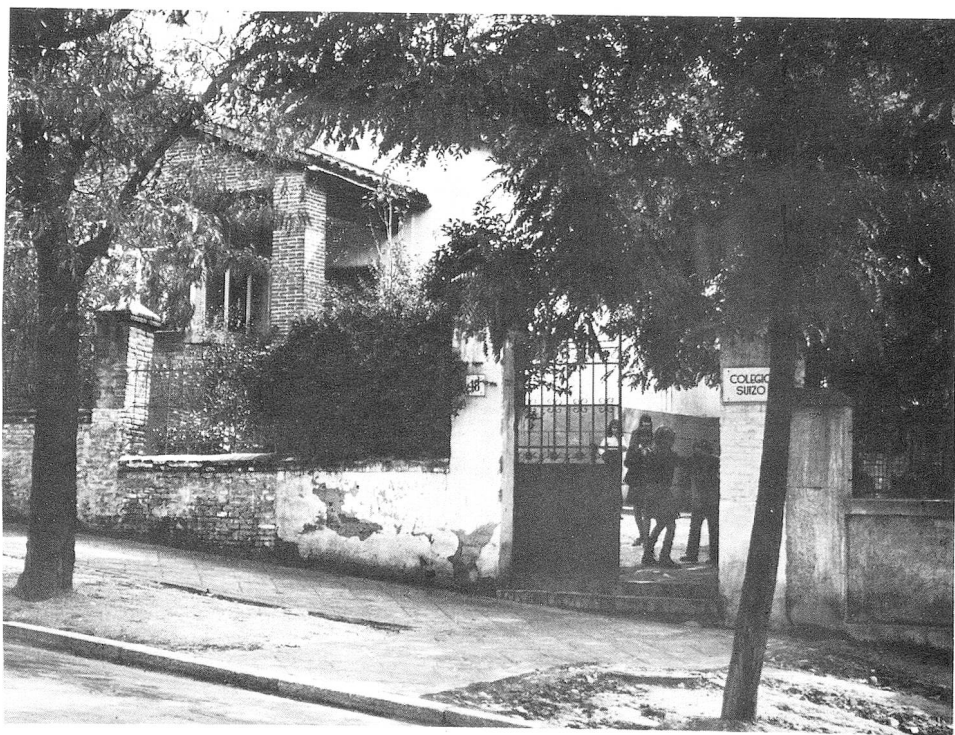
Desde el punto de vista idiomático nuestros alumnos emplean principalmente las siguientes lenguas entre sí (entre hermanos o con sus padres) :

sucesivamente s irán agregando las clases de Bachillerato Unico Polivalente (BUP). En la actualidad cuenta con 243 alumnos que se distribuyen del modo siguiente por descendencia de nacionalidades:

Desde el punto de vista idiomático nuestros alumnos emplean principalmente las siguientes lenguas entre sí (entre hermanos o con sus padres):

Su crecimiento desde su fundación ha sido paulatino y armónico: El profesorado como en todas las Escuelas Suizas, es mixto, enseñando en la actualidad 11 profesores suizos, con diplomas de 7 cantones diferentes, 6 profesores españoles y 2 alemanes.

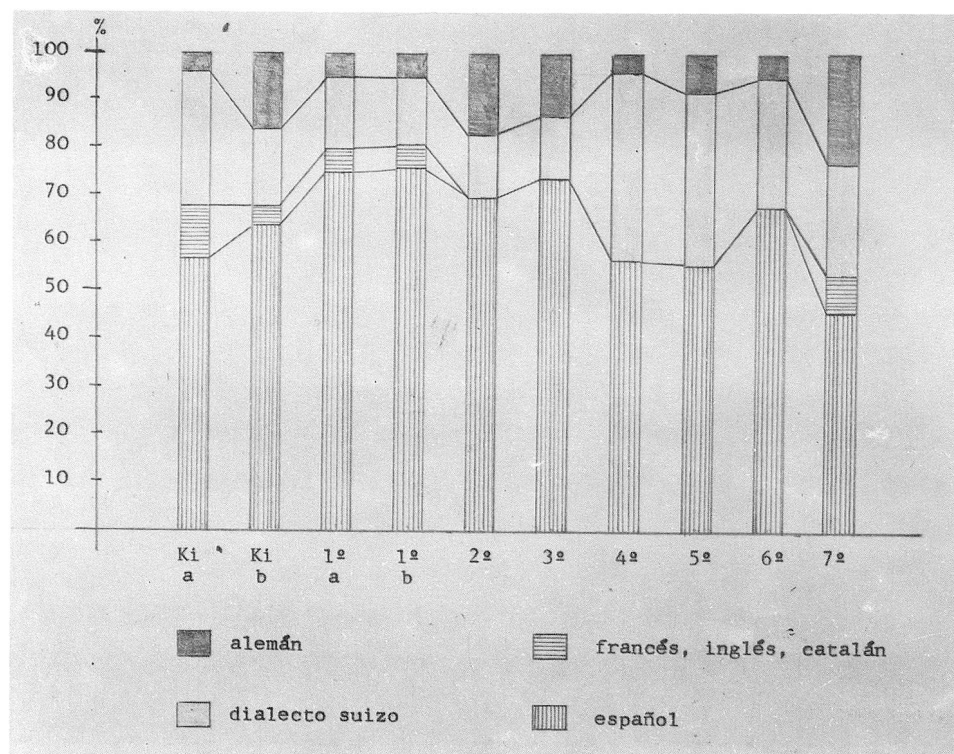
La integración entre exigencias programáticas entre España y Suiza se propugna con el empleo de textos de estudio de ambos países, cumpliéndose así la programación española y un adecuado promedio de las exigencias cantonales suizas. La breve experiencia de nuestro Colegio, en todo caso, ha demostrado que nuestros alumnos pueden, en caso necesario, cambiarse sin demasiado tropiezo a Escuelas Españolas como Suizas.

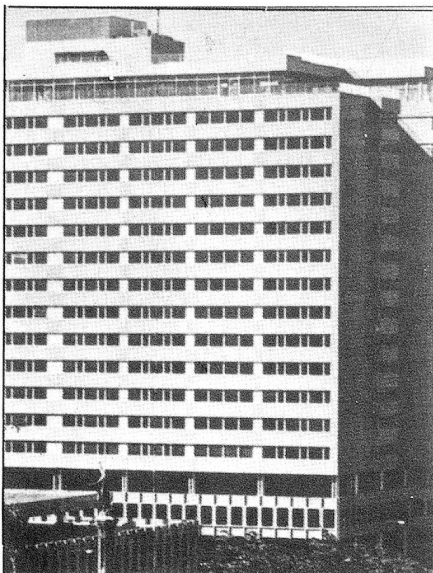


En relación a nuestras edificaciones, que constituyen el marco material para el trabajo pedagógico, cabe señalar que contamos con una superficie construída de unos 2.700 m², que junto con las instalaciones y trabajos de embellecimiento de los alrededores significaron una inversión superior a los 100 millones de pesetas, aportadas en gran

medida por el Departamento del Interior de la Confederación Helvética. Asimismo hemos contado desde un comienzo con la efectiva cooperación del Comité Pro Ayuda a los Colegios Suizos en el Extranjero, como asimismo con la generosa contribución de numerosas firmas suizas, radicadas en España. Desde hace un año nuestro Colegio se encuentra apadrinado, por lo demás, por el Cantón de Schaffhausen, que intervendrá en forma generosa en la capacitación del profesorado y que aconsejará en el futuro nuestra labor.

El hecho de haber logrado terminar la construcción de 5 pabellones en el plazo y dentro de los límites económicos previstos, nos da zonzianza y seguridad para cumplir también la última fase de nuestro cometido y no dudamos que encontremos —con la regenerosa ayuda de todos y de cada uno— los fondos necesarios para completar nuestro aporte del 30 % para la financiación de la construcción total. El futuro económico, desde luego, se encuentra garantizado por la nueva Ley sobre Escuelas Suizas en el Extranjero, que entro en vigor el 1º de Enero del presente año, y que nos permitirá agregar de año en año un curso hasta llegar al Bachillerato Español.





descubra el nuevo confort de su estancia en madrid



En todas las empresas se plantea siempre el mismo problema.

¿Dónde alojamos a los ejecutivos que, desde el extranjero o distintas capitales españolas nos visitan...?

¿En nuestro propio domicilio? No, demasiado incómodo.

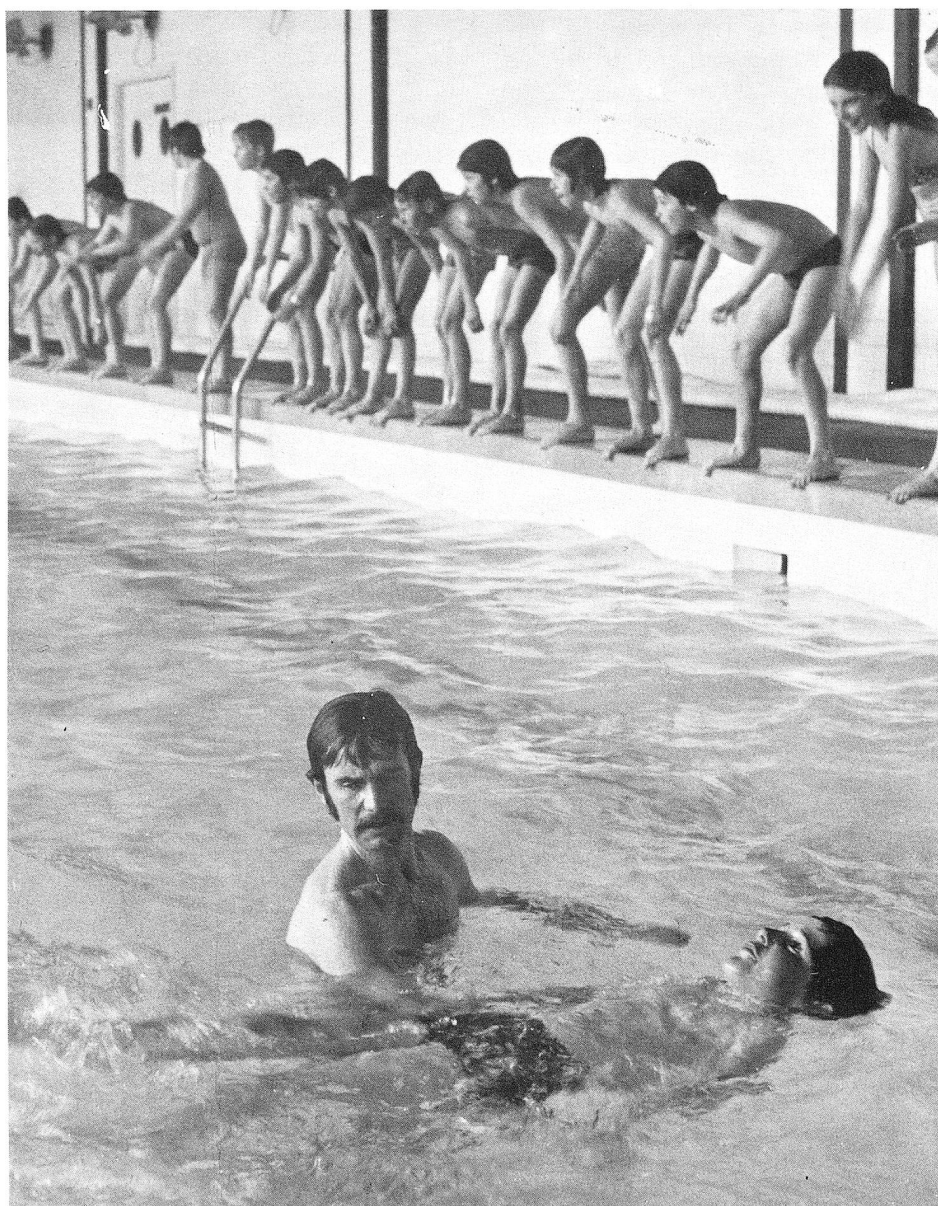
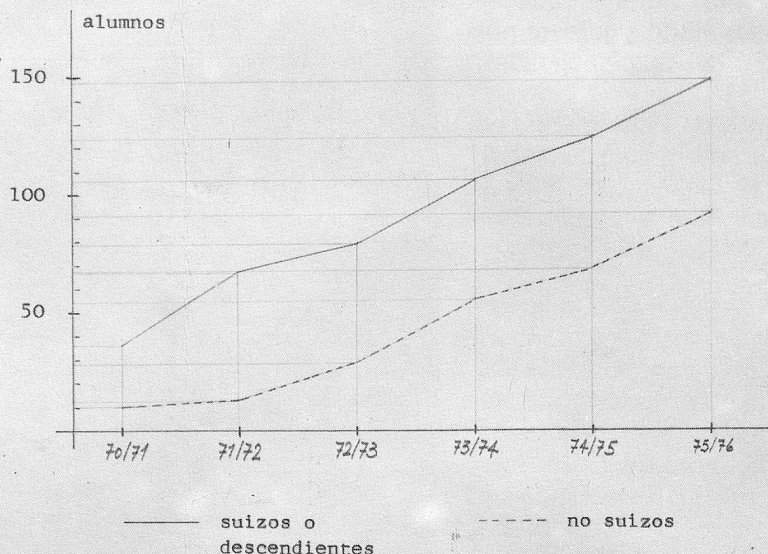
¿Quizá la suite de un hotel? Sí, pero resulta poco acogedor, y pueden estar ocupadas.

En el Centro Colón encontrará la solución de este problema, con sus tres tipos de apartamentos, equipados con todas las comodidades y servicios. Además cuenta con restaurante, salones de reunión, tiendas, cafetería...

Para ver los apartamentos y sus condiciones, dirigirse a:

Sr. Marquez. Tel.: 270 09 09, de 9 a 20 h. Se atenderán sus consultas en español, inglés y alemán.

Su crecimiento desde su fundación ha sido paulatino y armónico :



Cumplimos nuestro compromiso con el Colegio Alemán, poniendo a su disposición a D. Marcos ROHR, Profesor suizo de enseñanza primaria, que desempeñó esta misión durante tres años, desde otoño 1968 al verano 1971. ¿Cómo financió la comunidad helvética de Madrid el sueldo y los demás gastos de este profesor?. Reunir los fondos necesarios no fue tarea fácil, a pesar de haber sido aquellos años mejores —económicamente hablando— que los actuales. El problema se resolvió gracias a la mayor parte de las empresas suizas radicadas en Madrid, las cuales nos apoyaron, interesadas en la educación de los hijos de sus colaboradores helvéticos.

Antes de pasar a comentar la constitución de la Asociación del Colegio Suizo de Madrid, queremos agradecer al Colegio Alemán su buena disposición por haber mantenido la aceptación de niños suizos en los cursos superiores cuando terminamos nuestra aportación directa en verano 1971 y el Sr. ROHR pasó a nuestra propia escuela.



En la Junta General de la Sociedad Suiza "Helvetia", celebrada en febrero 1968, expusimos la necesidad para realizar cuanto antes las siguientes tareas:

- a) Identificar y reunir a todos los interesados tanto en la colaboración con el Colegio Alemán como en la creación del Colegio Suizo.
- b) Constituir legalmente una asociación que persiguiera uno sólo o los dos de los citados fines.
- c) Elegir la Junta Directiva.

Una vez orientados los compatriotas interesados y preparado el bo-

rador de los estatutos sociales, se celebró el 9 de mayo 1968 la "Reunión Constitutiva de la Asociación del Colegio Suizo de Madrid". Al día siguiente enviamos el siguiente telegrama al Profesor BAUMGARTNER: "schweizer schulverein Madrid 9. mai gegenwart botschafter maurice erfolgreich gegrundet". Se había encendido la luz verde para proceder a la difícil tarea de fundar nuestro colegio.

Antonio Truniger

13/2/1976

El Mensajero Suizo

Revista mensual para las comunidades suizas en España

Director: Juan Carlos Mimbrera

CONSEJO DE REDACCION:

Presidente: Leo Waldburger

Alfredo Roth

Rémy Chapatte

Rico Negri

Maqueta y Diseño gráfico: R.P.S.

General Perón, 26, 6.º Q

Madrid-20

Redacción:

Carretera de Burgos, Km. 9,400

Alcobendas (Madrid)

Teléfono 455 82 45

Imprime:

Copyrecord

Santa María, 21

Madrid-14

D. L. M - 23545 - 1974

Maquinaria de Oficina

Rudy Meyer
S. A.

General Mola, 37

Teléfonos 225 75 70 - 225 75 78

MADRID-1

NACIONAL SUIZA

Compañía de Seguros

Fundada en Basilea en 1883

Delegación General en España

Barcelona - Vía Layetana, 38

Teléfono:

310 22 50

Telegramas:

NACIOSUIZA