

Zeitschrift: Schweizer Revue : die Zeitschrift für Auslandschweizer
Herausgeber: Auslandschweizer-Organisation
Band: 12 (1973-1974)
Heft: 53

Rubrik: Tourisme et sports

Nutzungsbedingungen

Die ETH-Bibliothek ist die Anbieterin der digitalisierten Zeitschriften auf E-Periodica. Sie besitzt keine Urheberrechte an den Zeitschriften und ist nicht verantwortlich für deren Inhalte. Die Rechte liegen in der Regel bei den Herausgebern beziehungsweise den externen Rechteinhabern. Das Veröffentlichen von Bildern in Print- und Online-Publikationen sowie auf Social Media-Kanälen oder Webseiten ist nur mit vorheriger Genehmigung der Rechteinhaber erlaubt. [Mehr erfahren](#)

Conditions d'utilisation

L'ETH Library est le fournisseur des revues numérisées. Elle ne détient aucun droit d'auteur sur les revues et n'est pas responsable de leur contenu. En règle générale, les droits sont détenus par les éditeurs ou les détenteurs de droits externes. La reproduction d'images dans des publications imprimées ou en ligne ainsi que sur des canaux de médias sociaux ou des sites web n'est autorisée qu'avec l'accord préalable des détenteurs des droits. [En savoir plus](#)

Terms of use

The ETH Library is the provider of the digitised journals. It does not own any copyrights to the journals and is not responsible for their content. The rights usually lie with the publishers or the external rights holders. Publishing images in print and online publications, as well as on social media channels or websites, is only permitted with the prior consent of the rights holders. [Find out more](#)

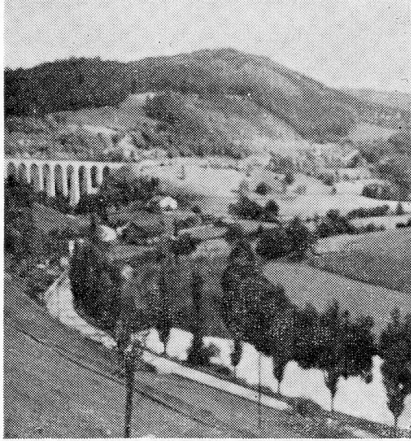
Download PDF: 14.04.2026

ETH-Bibliothek Zürich, E-Periodica, <https://www.e-periodica.ch>

Tourisme et sports

A TRAVERS LE JURA SUISSE EN ROULOTTE DE BOHEMIEN

On peut désormais, de mai à octobre, découvrir le Jura suisse à la manière des romanichels, avec des roulottes



bâchées à raison de 19 à 23 kilomètres par jour. Le point de départ est Lucelle (qu'on atteint en auto par Laufen-Porrentruy ou par Delémont, ou en train jusqu'à Delémont, et de là en car postal); l'itinéraire passe par Courgenay, Roche d'Or, Montmelon, Montfaucon et Sornetan, pour rallier Lucelle le huitième jour. Les voyageurs logent en cours de route dans les auberges et hôtels. A partir de quatre personnes, l'arrangement revient à Fr. 46,— par jour et par personne. Il comprend la roulotte complètement équipée, le logement en chambres à deux lits avec bain ou douche, le petit déjeuner, les soins aux chevaux, l'assurance, les cartes topographiques et les documents de voyage. Se renseigner auprès d'ACS-Voyages S.A., Laupenstrasse 2, CH-3001 Berne.

(ONST)

MILLE ET UNE ADRESSES POUR LES VACANCES EN SUISSE

En suisse, les possibilités de logement, aussi diverses que nombreuses, sont accessibles à chacun selon ses moyens. Les indications suivantes permettent d'obtenir tous renseignements et adresses voulus. Pour les hôtels et pensions, consulter le Guide de la Société suisse des hôteliers; il existe aussi une bonne douzaine de listes d'hôtels régionales. La Caisse suisse de voyage (Neuengasse 15, CH-3001 Berne) procure des habitations de vacances. Il existe des centres de vacances de la Caisse suisse de voyage à Albonago (sur Lugano), Montfaucon, Wildhaus, Zinal et, à partir du prochain été, à Bergün. Le plus grand choix de logements de vacances (5000 au total dans 800 localités suisses) est offert par la liste des logements de vacances de la Société suisse d'utilité publique (Brandschenkenstrasse 36,

CH-8001 Zurich). Les offices du tourisme des stations disposent également de répertoires des habitations, chalets, chambres privées à louer. Les jeunes gens peuvent se procurer la liste des auberges de jeunesse suisses (« Jugi-Tours », CH-8958 Spreitenbach). La « liste des motels » 1974 de l'ONST est destinée aux automobilistes. Et quiconque s'intéresse à un séjour dans une cabane de montagne s'adressera à l'association touristique « Amis de la nature » (Naturfreunde), Birmensdorfstrasse 67, CH-8036 Zurich (non-membres admis). Les campings sont indiqués par la nouvelle carte « Camping-Vacances en Suisse », éditée par l'ONST. Deux nouvelles brochures de l'ONST « Instituts et homes pour enfants en Suisse », avec 80 adresses dans toutes régions du pays, et « Cours et camps de vacances en Suisse — Langues, 1974 » vous informent sur les possibilités de vacances pour enfants, petits et grands.

fi/sf

EN AUTO A LA DECOUVERTE DE LA ROMANDIE

Pour qui souhaite découvrir la Suisse romande en auto sans se soucier de l'organisation de son voyage, la revue « Panorama touristique », éditée à Neuchâtel, a élaboré sept itinéraires de quatre jours. Les programmes proposés (point de départ Genève, ou Bâle également dès le printemps) concernent le lac de Neuchâtel et le Jura, les Alpes vaudoises et fribourgeoises, avec le lac de Morat, le Bas-

Valais, à destination de Champex, Montana ou Verbier. Un programme spécial est prévu pour Neuchâtel. L'automobiliste reçoit avec chaque itinéraire un carnet de bons pour une auto avec forfait de 500 km., les repas et le logement à l'hôtel, ainsi que les excursions, les visites de musées, etc. Quatre jours de voyage « tout compris » coûtent à partir de 600 francs au locataire de la voiture, selon le type de celle-ci; chaque accompagnant paie environ la moitié de ce prix.

(ONST)

EN SUISSE, RESTEZ MOBILES SANS AUTOMOBILE !

En Suisse, les hôtes peuvent se passer de l'automobile. Les entreprises de transports publics leur offrent par exemple le *billet de vacances* (excursions en train, bateau et autocar à demi-tarif), l'*abonnement suisse pour demi-billets* (nombre illimité de courses à moitié prix, simples ou aller et retour), les *abonnements régionaux de vacances* (Vevey-Montreux, de l'Oberland bernois, du lac des Quatre-Cantons, des Grisons, de Locarno-Ascona et Lugano, du printemps jusqu'à l'automne), l'*abonnement suisse pour les remontées mécaniques* (réductions de 20 % sur environ 850 téléphériques et remontées mécaniques) et la *carte suisse de vacances*, réservée aux personnes ayant leur domicile à l'étranger (titre de transport personnel à travers toute la Suisse, en chemin de fer, bateau et autocars postaux).

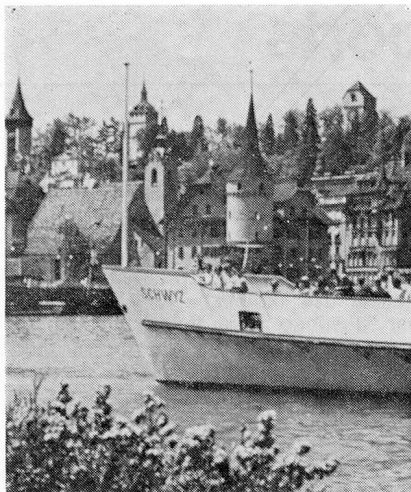
(ONST)



LUCERNE RESTE ATTRAYANTE LES DOUZE MOIS DE L'ANNEE

Centre de tourisme cosmopolite, la ville de Lucerne veut rester accueillante et attrayante pour ses hôtes étrangers pendant toute l'année. De ses 70 hôtels, 12 seulement sont fermés en hiver. Outre le monument du Lion et le Jardin des glaciers bien connus des touristes, on peut visiter le Musée suisse des costumes et du folklore et le Musée suisse de la boulangerie.

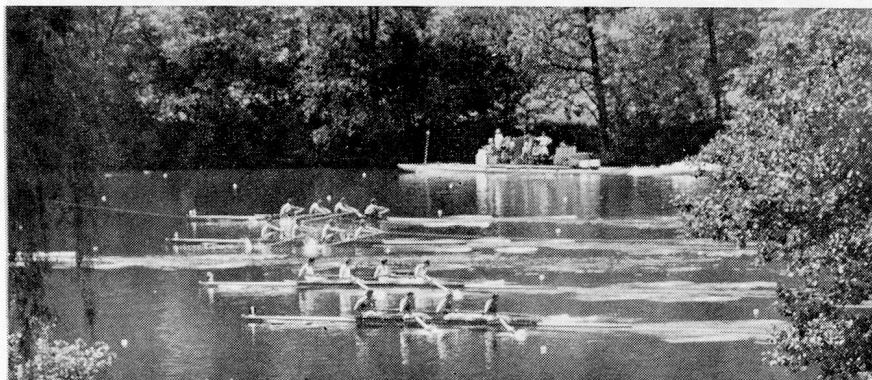
Quant au Musée suisse des transports, toujours vivant avec ses expositions et ses modèles originaux, il continue d'attirer la foule des visiteurs. Les hôtes de Lucerne consulteront avec grand profit le Guide de la ville de Lucerne, récemment édité; il est en vente au prix de 5,50 francs dans les kiosques et les librairies. (ONST)



BATEAUX SUISSES POUR LES RAMEURS SOVIETIQUES

C'est sur des bateaux de course suisses que les rameurs de l'équipe nationale soviétique courront lors du Championnat du monde de 1974. Ils viennent d'acheter 17 bateaux (skiff, 2 et 4 avec ou sans barreur, double skull, etc.) à un chantier naval de Wollishofen (Zurich, Suisse). Ce dernier, qui emploie quelque 30 personnes, s'est depuis des décennies spécialisé dans la construction de bateaux de course connus dans le monde

entier. En effet, outre l'Union soviétique, de nombreux pays ont déjà acquis des bateaux auprès du constructeur zurichois; il s'agit de la Tchécoslovaquie, de la Pologne, de la Roumanie, de la France, de l'Allemagne fédérale, de l'Italie, des USA, du Canada, de l'Australie et, naturellement, de la Suisse. Il n'est pas rare que lors des championnats du monde ou des Jeux Olympiques, la moitié des médailles reviennent à des équipes courant sur des bateaux du chantier naval de Wollishofen. (OSEC)



SCUOL-TARASP : PREMIERE ECOLE DE SKI VOLANT EN SUISSE

Célèbre par ses sources thermales, la station engadinoise de Scuol-Tarasp offre cet hiver une nouvelle sensation : la première école suisse de ski volant — permettant de réaliser l'un des plus vieux rêves de l'humanité. Durant un cours de trois jours sous la direction de l'Américain Mike Harker, champion du monde de ski volant, les élèves apprennent la théorie et la pratique de ce sport nouveau et passionnant. Les leçons ont lieu encore jusqu'à fin janvier et seront reprises en mars et avril. N'y sont admis que des skieurs expérimentés. Le prix de F.S. 280,— comprend l'écolage, la location du cerf-volant, l'assurance et les examens. Tous renseignements sont fournis par l'Office du tourisme, CH-7550, Scuol-Tarasp. (ONST)

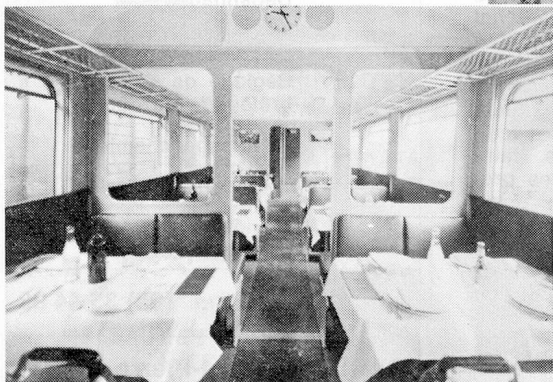
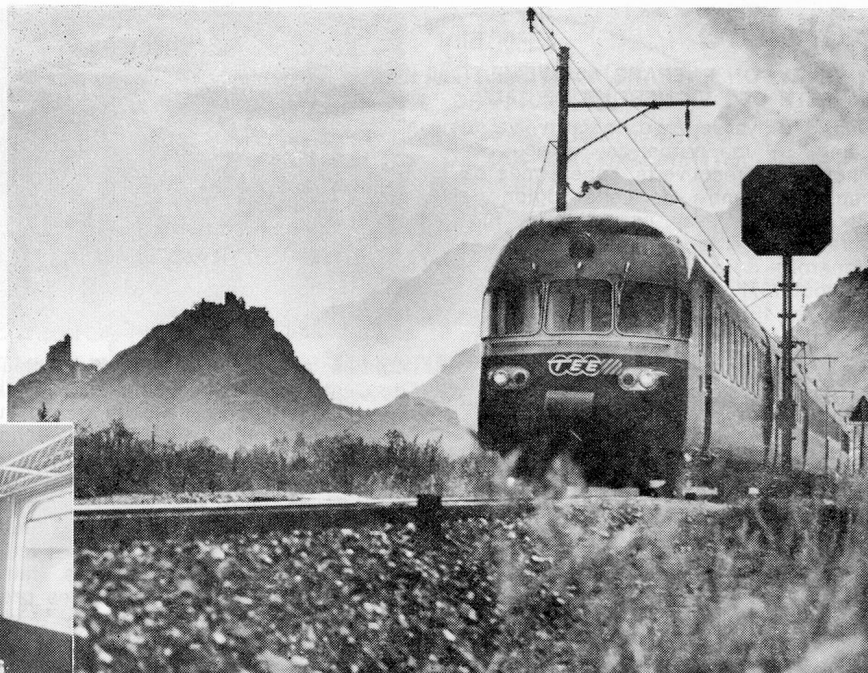
LA PLUS LONGUE PISTE DE SKI ECLAIREE DE SUISSE

St-Cergue, dans le Jura vaudois (à une demi-heure d'auto de Genève, à 40 minutes de Lausanne) possède désormais la plus longue piste de ski de Suisse éclairée la nuit, avec 700 m. de dénivellation. Par beau temps, elle est ouverte tous les jours, sauf le dimanche, de 19 h. 30 à 22 h. Avec la piste déjà existante du Corps-de-Garde, longue de 350 m. et éclairée d'un bout à l'autre, St-Cergue est un pôle d'attraction pour les skieurs nocturnes. En outre, dans un rayon de 12 km. autour de St-Cergue, on trouve 28 télésièges et téléskis totalisant une capacité de transport de 12.500 skieurs à l'heure. (ONST)

LA SUISSE ACCESSIBLE DEUX FOIS PAR JOUR EN UNE DEMI-JOURNEE AVEC LES NOUVELLES RAMES TEE

Chaque année la Suisse ne cesse d'attirer plus de touristes belgo-luxembourgeois. Même en 1973, année plutôt morose, une hausse de 5 1/2 % a été enregistrée soit près de 85.000 nuitées hôtelières, sans compter les séjours en chalets de vacances, également en augmentation. Les touristes apprécient

donc à leurs justes valeurs les efforts faits dans les Alpes helvétiques en faveur des vacances individuelles et actives. Il ne convient pas de rappeler ici les nouveautés déjà annoncées pour la saison d'hiver — qui ne se terminera qu'après Pâques, mais de faire un rapide examen des améliorations de tout genre que l'on inaugure saison après saison pour satisfaire (et même aller au-delà) les désirs d'un chacun. En Suisse, on tend actuellement à améliorer la qualité des séjours plutôt qu'à augmenter sans cesse le nombre de lits, car qualité et quantité ne font que rarement bon ménage. Une des plus intéressantes nouveautés



est la refonte totale du service TEE entre le Benelux et la Suisse. Dorénavant, deux nouvelles rames électriques plus grandes et plus rapides assureront deux aller-retours par jour entre Bruxelles et Zurich, dans les meilleures conditions de confort. Les départs du matin seront particulièrement intéressants pour les touristes d'autant plus que le samedi les agences de voyages offriront des forfaits tout compris avec voyages en TEE et repas en wagon-restaurant.

Les avantages de ces trains rapides seront très appréciés en cette période de limitation généralisée de vitesse et de carburants devenus très onéreux. Rappelons à ce propos la limitation à 100 km/h — partout en Suisse, sauf nouvelles dispositions, ainsi que le 80 km/h également imposé partout aux véhicules avec remorque, quelle qu'elle soit.

A Montreux à la sortie de l'autoroute et à Berne, à la gare, on a installé des tableaux automatiques de réservation d'hôtels, ainsi qu'à Saas-Fee, en trois endroits de la station, avec renseignements sur l'état des pistes et le fonctionnement des télés. Pourtant le bon vieux temps est toujours apprécié et si de nombreux lieux publics adoptent le style 1900, d'autres coutumes d'époque sont remises en usage, ainsi les marchés folkloriques de Vevey, chaque samedi, et de Bulle en Gruyère. Par contre, les vieux téléphériques sont rajeunis, tel le plus ancien de tous, celui du Säntis (1935) qui sera desservi par des cabines de 100 places. Imagine-t-on qu'une telle cabine parcourt 75.000 km par an ? Le Club Alpin

Suisse, ancien lui aussi, est toujours au goût du jour : il héberge chaque année 200.000 personnes dans 190 cabanes. Celles-ci représentent un investissement de 400 millions de francs belges, capital peu ou pas rentable mis au service des amoureux de l'absolu alpestre.

Les piscines sont d'accès plus aisé ! Elles jouissent presque toujours d'un cadre grandiose. Anzère et Heiden inaugurent des complexes de bains couverts tandis qu'à Bissonne il y aura 3 bassins en bordure du Lac de Lugano et à Villars un centre balnéaire de plein air à eau de mer chauffée.

Le ski de fond bénéficie d'un tel engouement hivernal qu'on va pouvoir maintenant le pratiquer même en été, soit sur 5 km au Glacier des Diablerets, à 2800 m d'altitude. Celui-ci est accessible en avion de Sion et en téléphérique du Col du Pillon ou de Gstaad. Cette station organise comme Davos et Savognin du ski à roulettes sur herbe, avec utilisation de skilifts.

Au pied du Jura, à Yens, le centre de location de bicyclettes du TCS a connu un franc succès. Pour sa première année d'exploitation 3500 locations ont été contractées. Deux nouveaux centres sont aussi prévus à Aarberg près de Berne et à Saignelégier dans le Jura. Dans ce même village l'ACS, à l'occasion de son 75^e anniversaire, a fondé un centre d'excursions en break : une ou deux semaines d'un parcours itinérant avec séjour le soir dans une auberge régionale qui assure également le soin des chevaux. En Valais, après des essais très concluants, reprise régulière des safaris-mulets d'une

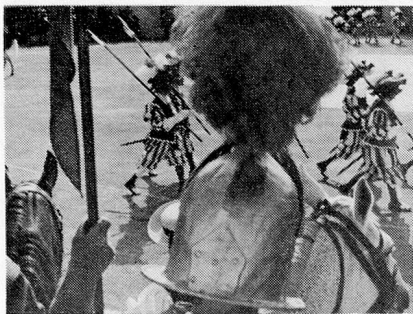
semaine, sur les hauts côtes du sud de la vallée du Rhône, entre les Mayens de Riddes et le Val d'Anniviers. D'autres plaisirs plus faciles sont offerts un peu partout, comme à Pontresina ou des courses spéciales sont organisées par le téléphérique du Piz Lagalb pour assister au lever du soleil, en Pays d'Appenzell où des orchestres très typiques donnent chaque soir, dans un village différent, des concerts caractéristiques. Que dire de l'excursion de 2 jours sur les glaciers (deux fois par semaine) au départ du Jungfrauoch et des randonnées au clair de lune entre la Schynige Platte et le Faulhorn.

Les amateurs d'événements culturels ne sont cependant jamais des parents pauvres, ils trouveront dans la liste officielle des manifestations à paraître fin avril les 1001 événements de la saison suisse. Remarquons en passant qu'après Genève, la Chaux-de-Fonds va ouvrir un musée de l'horlogerie, que le 4^e Salon international d'art aura lieu à Bâle du 19 au 24 juin et que le Festival international d'orgues historiques se déroulera du 14 juillet au 18 août à Sion. Quant aux personnes qui désirent profiter de leur vacances pour perfectionner un hobby que de possibilités offertes, des cours de chants aux cours de langue, de la plongée sous-lacustre au canoë, de la sculpture sur bois au tissage, sans oublier tous les sports classiques alpins et lacustres, le yoga ou les expositions. Lugano propose un vaste programme mis sur pied en collaboration avec la Scuola Club Migros du Tessin de la mi-avril au 19 octobre. (ONST)

Folklore

A VEVEY, ON PREPARE ACTIVEMENT LA FETE DES VIGNERONS DE 1977

Dans le Pays de Vaud, toute la rive du Léman et une partie des coteaux du Rhône sont recouverts d'une armée de ceps. Au centre de cette région de vignobles, à Vevey, on active les préparatifs pour la quatrième Fête des vigneronns du siècle qui s'y déroulera en août 1977. Lors de la dernière fête, celle de 1955, l'immense enceinte qui pouvait accueillir 17.000 spectateurs avait vu évoluer plus de 3500 figurants, 950 enfants et 300 animaux. Après avoir choisi le musicien *Jean Balissat* et le librettiste *Henri Debluë*, écrivain de Montreux, les conseils de la Confrérie des vigneronns viennent de décider à l'unanimité que la mise en scène de la Fête des vigneronns de 1977 sera



confiée à *Marcel Maréchal*, directeur du Centre dramatique de Lyon. Agé de 37 ans et metteur en scène rompu au plus large répertoire, Marcel Maréchal est partisan d'un art populaire qu'il a su illustrer en montant bon nombre de pièces, en particulier une superbe réalisation au dernier Festival d'Avignon dont il vient d'être nommé directeur. Pour coordonner les activités, faire respecter les délais et traiter les problèmes financiers, un nouveau poste a été créé pour la Fête des vigneronns de 1977, celui de directeur administratif. Il a été confié à *Eugène Dénézéaz*, qui a présidé avec le succès que l'on sait le comité exécutif du plus grand congrès jamais organisé en Suisse, celui du Rotary international qui s'est tenu à Lausanne en mai 1973.

(ONST)

Oil Therm

FIRME SUISSE

offre ses services pour :

Entretiens

Dépannages

Révisions

Réglage de votre brûleur à mazout

Ramonage cheminée

Chauffage central

Remplacement brûleurs et chaudières

TEL. : (02) 35 44 92

**Chaussée Saint-Pierre 326
1040 - BRUXELLES**

La Société Georges MERZ & Cie s.p.r.l.

C'est dans le cadre de l'extension extraordinaire du parc industriel de Nivelles, carrefour d'autoroutes européennes, que la société Georges Merz a ouvert à fin 1972, dans sa soixantième année d'existence, son sixième siège d'exploitation.

Georges Merz & Cie sprl.,

- commissionnaires-expéditeurs
- transporteurs internationaux et nationaux
- agents en douane
- entrepositaires,

est le type même de la société familiale; elle est dirigée de père en fils depuis 1912 et son essor constant mais raisonnable est dû à leur persévérance et aux compétences dont ils se sont entourés.

La société est très diversifiée dans ses activités et très bien répartie géographiquement; elle brasse plus d'un milliard de francs belges par an; elle se devait de mettre à la disposition de toute la gamme de sa clientèle, en Belgique et dans le monde entier, qui va du particulier à la toute grosse industrie, un service impeccable et très rapide basé sur une organisation efficiente des transports avec au départ et à l'arrivée la collaboration active des services de l'Administration des douanes et accises. Celle-ci est parfois injustement critiquée quant à sa lenteur administrative et quant à son manque d'esprit commercial, mais c'est presque toujours le commerçant et/ou son agent en douane qui ne disposent pas des installations permettant la collaboration effective avec les services douaniers.

Le très grand dynamisme de l'Administration

communale de Nivelles et le succès extraordinaire de leur parc industriel a décidé la société Georges Merz & Cie « nationalité suisse », à effectuer un premier investissement important en implantant sur 1,2 hectare une première phase de 3.000 m² de bâtiments ultra-modernes et 2.000 m² d'aires de stationnement et de manœuvre; cette initiative a été activement encouragée par l'Administration communale de Nivelles qui a pris en location à la société Georges Merz & Cie une surface de 1.000 m², plus des bureaux, pour les mettre à la disposition de l'Administration des douanes et accises en y installant une extension de l'entrepôt public douanier.

Le succès ne s'est pas fait attendre car les chauffeurs internationaux évitent à Nivelles les embarras de circulation urbaine, les longues heures d'attente dans les gares TIR des

grandes villes ainsi que les engorgements fréquents aux postes frontières.

Ce progrès important dans la rapidité de circulation des marchandises correspond aussi à la volonté du conseil de la Communauté économique européenne qui est d'inviter les gouvernements des Etats membres à créer et à utiliser des points de dédouanement à proximité des zones à forte densité industrielle en évitant le dédouanement à un point frontière où le commerçant n'est pas nécessairement connu des services douaniers, ce qui risque d'entraîner soit de la méfiance excessive, soit la quasi-impossibilité d'un contrôle « en connaissance de cause ».

La société Georges Merz & Cie est fière d'avoir pu ainsi œuvrer dans le sens de l'avenir européen.

Etienne HAMELS,
Directeur administratif.

