

kartenportal.ch

Autor(en): **[s.n.]**

Objektyp: **Article**

Zeitschrift: **Cartographica Helvetica : Fachzeitschrift für Kartengeschichte**

Band (Jahr): - **(2011)**

Heft 43

PDF erstellt am: **22.09.2024**

Persistenter Link: <https://doi.org/10.5169/seals-131156>

Nutzungsbedingungen

Die ETH-Bibliothek ist Anbieterin der digitalisierten Zeitschriften. Sie besitzt keine Urheberrechte an den Inhalten der Zeitschriften. Die Rechte liegen in der Regel bei den Herausgebern.

Die auf der Plattform e-periodica veröffentlichten Dokumente stehen für nicht-kommerzielle Zwecke in Lehre und Forschung sowie für die private Nutzung frei zur Verfügung. Einzelne Dateien oder Ausdrucke aus diesem Angebot können zusammen mit diesen Nutzungsbedingungen und den korrekten Herkunftsbezeichnungen weitergegeben werden.

Das Veröffentlichen von Bildern in Print- und Online-Publikationen ist nur mit vorheriger Genehmigung der Rechteinhaber erlaubt. Die systematische Speicherung von Teilen des elektronischen Angebots auf anderen Servern bedarf ebenfalls des schriftlichen Einverständnisses der Rechteinhaber.

Haftungsausschluss

Alle Angaben erfolgen ohne Gewähr für Vollständigkeit oder Richtigkeit. Es wird keine Haftung übernommen für Schäden durch die Verwendung von Informationen aus diesem Online-Angebot oder durch das Fehlen von Informationen. Dies gilt auch für Inhalte Dritter, die über dieses Angebot zugänglich sind.

kartenportal.ch

Bisher suchte man Karten in Bibliothekskatalogen mit verbalen Angaben wie z. B. Autor, Titel und Jahr. Wie suchen Sie jedoch Karten, wenn Sie nur die Gegend der in Frage kommenden Karten kennen? Seit dem 1. September 2010 gibt es für die Suche in den Beständen der Schweizer Hochschulbibliotheken und der Schweizerischen Nationalbibliothek eine räumliche Suche, die über www.kartenportal.ch aufgerufen werden kann (Abb. 1). Die vorhandenen Karten werden zu einem geographischen Namen oder zu einem selbst gewählten Kartenausschnitt aufgelistet. Wie bei den gängigen Suchmaschinen im Internet rangieren zuoberst in der Liste die Treffer mit der grössten Relevanz. Eine Zeitschiene ermöglicht die Eingrenzung der Resultate für den gewünschten Zeitraum der Herausgabe der Karte, und mit der Veränderung des Massstabbereichs ist die gezielte Suche nach gross- und kleinmasstäblichen Karten möglich. Die Suche erstreckt sich über bibliographische Aufnahmen, welche Koordinaten umfassen, die die geographische Suche überhaupt ermöglichen. Die Trefferliste führt in den Metakatalog swissbib (Abb. 2), von wo Sie zum Bestand der gewünschten Bibliothek gelangen können. Für bereits digitalisierte Bilder gibt es in swissbib zudem einen Link auf das digitale Objekt (Abb. 3) der jeweiligen Bibliothek.

Das innovative Konzept der geographischen Suche in Bibliothekskatalogen wurde im Rahmen des Projekts Elektronische Bibliothek Schweiz durch das Teilprojekt [kartenportal.ch](http://www.kartenportal.ch) in Auftrag gegeben und durch die Firma Klokant Technologies GmbH realisiert. Die webbasierte Suche ist vorerst für ein Jahr aufgeschaltet, eine Weiterentwicklung wird angestrebt.

Die geographische Suche nach Karten in einem übergreifenden Bibliothekskatalog ist ein altes, bisher erstmals realisiertes Anliegen. Bisherige Lösungsansätze zielten z.B. auf die Verlinkung von Blattübersichten zu den bibliographischen Aufnahmen im Bibliothekskatalog. Ende November 2008 trafen sich rund einhundert Wissenschaftler aus acht Ländern in Bern, um an der interdisziplinären Konferenz «Historic Maps and Imagery for Modern Scientific Applications» ihre Forschungen vorzustellen. Die Tagung diente auch als Plattform zum Austausch von Ideen und Analysemöglichkeiten für die Erschliessung historischer Plan- und Bilddaten. Dabei entstand ein erster Kontakt zu einem Teilnehmer der Konferenz, der uns auf sein Projekt Oldmapsonline aufmerksam machte (<http://blog.oldmapsonline.org>). 2009 stellte Petr Pridal seine Tools in einem Poster an der ICHC 2009 und an der ISCEM in Kopenhagen vor. Die Präsentationen stiessen auf ein hohes Interesse. Nach der Erarbeitung eines Lastenheftes, der Einholung von Offerten und dem erfolgreichen Vertragsabschluss mit der Firma Klokant Technologies GmbH konnte im April 2010 mit der Entwicklung des Prototyps zur geographischen Suche begonnen werden, welche jetzt frei zugänglich ist. Ein Feedback im Hinblick auf die Weiterentwicklung der geographischen Suche ist uns willkommen.

thomas.kloeti@ub.unibe.ch
jost.schmid@zb.uzh.ch

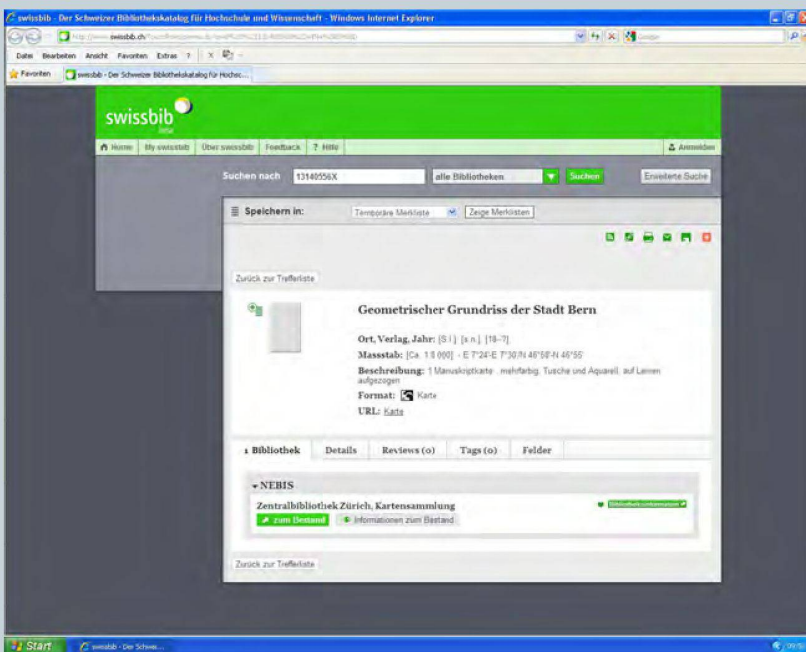
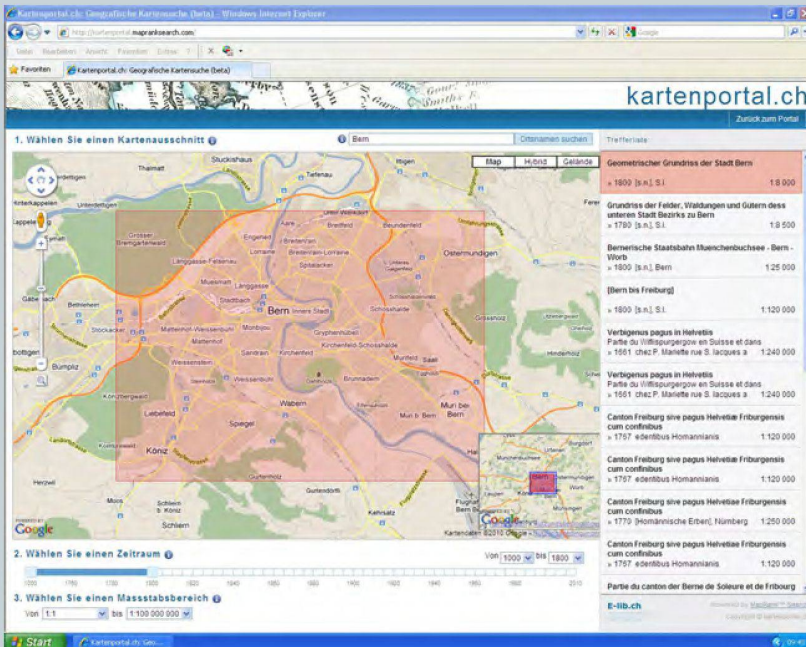


Abb.1 (oben): Graphische Suche in kartenportal.ch
Abb.2 (Mitte): Bibliographische Aufnahme in swissbib
Abb.3 (unten): Bilddatei der Zentralbibliothek Zürich