

**Zeitschrift:** Cartographica Helvetica : Fachzeitschrift für Kartengeschichte  
**Herausgeber:** Arbeitsgruppe für Kartengeschichte ; Schweizerische Gesellschaft für Kartographie  
**Band:** - (2001)  
**Heft:** 24  
  
**Rubrik:** Tagungen ; Ausstellungen

### **Nutzungsbedingungen**

Die ETH-Bibliothek ist die Anbieterin der digitalisierten Zeitschriften auf E-Periodica. Sie besitzt keine Urheberrechte an den Zeitschriften und ist nicht verantwortlich für deren Inhalte. Die Rechte liegen in der Regel bei den Herausgebern beziehungsweise den externen Rechteinhabern. Das Veröffentlichen von Bildern in Print- und Online-Publikationen sowie auf Social Media-Kanälen oder Webseiten ist nur mit vorheriger Genehmigung der Rechteinhaber erlaubt. [Mehr erfahren](#)

### **Conditions d'utilisation**

L'ETH Library est le fournisseur des revues numérisées. Elle ne détient aucun droit d'auteur sur les revues et n'est pas responsable de leur contenu. En règle générale, les droits sont détenus par les éditeurs ou les détenteurs de droits externes. La reproduction d'images dans des publications imprimées ou en ligne ainsi que sur des canaux de médias sociaux ou des sites web n'est autorisée qu'avec l'accord préalable des détenteurs des droits. [En savoir plus](#)

### **Terms of use**

The ETH Library is the provider of the digitised journals. It does not own any copyrights to the journals and is not responsible for their content. The rights usually lie with the publishers or the external rights holders. Publishing images in print and online publications, as well as on social media channels or websites, is only permitted with the prior consent of the rights holders. [Find out more](#)

**Download PDF:** 27.04.2026

**ETH-Bibliothek Zürich, E-Periodica, <https://www.e-periodica.ch>**

## Tagungen

### 19. Internationale Konferenz zur Geschichte der Kartographie in Madrid

1. bis 6. Juli 2001

Zum dritten aufeinander folgenden Mal traf sich die Zunft der Kartographiehistoriker im heissen Juli, diesmal in der spanischen Hauptstadt Madrid. Obschon auf ca. 650 m ü. M. im Landesinnern gelegen, daher eher trockenen Klimas und damit durchaus erträglich, waren Klimaanlage stets willkommen. Eingeladen und organisiert hatten die Nationalbibliothek, die Complutense-Universität, das Museo Naval und Imago Mundi Ltd. Als Präsidentin des Organisationskomitees amtierte Carmen Caro, die wissenschaftliche Koordination lag in den Händen von Carmen Lítey Mayayo.

Deutlich weniger Teilnehmende als üblich, nämlich nur etwa 175 Wissenschaftler aus 31 Ländern, davon 40 Personen aus dem Gastland, folgten der Einladung. Nach Kontinenten gesehen ist die Verteilung sehr ungleich, kamen doch aus Asien (Russland und Israel ausgenommen) nur drei Kollegen angereist, aus Afrika gar nur zwei. Immerhin waren Mittel- und Südamerika, beides «dank» kolonialer spanischer Vergangenheit Thema von Vorträgen, mit elf Personen vertreten. Erwähnenswert ist das grosszügige Sponsoring der amerikanischen Freunde der Harley Fellowships, das gegen 20 Damen und Herren die Teilnahme ermöglichte.

Wie üblich hielt die International Society of Curators of Early Maps (ISCHEM) vor dem eigentlichen Konferenzbeginn am Samstag 30. Juni ein Treffen ab. Neben einigen sammlungsspezifischen Vorträgen war besonders viel Zeit dem gegenwärtig brennenden Thema des internationalen Kartendiebstahls gewidmet. Die Vorträge:

**Carmen Manso Porto:** *La colección de mapas y planos manuscritos de España y los atlas de Tomás López en la Real Academia de la Historia.* **Maria J. E. Feijão:** *The 18th-century maps of Brazil in the collections of the National Library of Portugal.* **Maura O'Connor:** *Digitising the National Library of Australia's rare map collections.* **Markus Heinz und Wolfgang Crom:** *Tools for the map historian: practical traditions and perspectives of cataloguing old maps in Germany.* **Miljenko Lapaine und Ivka Kljajić:** *CROCARD: A database on Croatian cartographers.* **Robert W. Karrow:** *What is involved in securing our collections of early maps?*

Als Novum zeigte der Sicherheitschef der dänischen Nationalbibliothek, Jesper Düring Jørgensen, einen Zusammenschnitt aus automatischen Videoaufzeichnungen, die einen Kartendieb in flagranti dokumentieren. Die dazu abgegebenen Kommentare aus Insidersicht sind – zusammen mit den systematischen Analysen des ISCHEMA-Leiters Robert Karrow – von grundlegendem Nutzen für jede Kartenbibliothek. Wie sich in der rege benutzten Diskussion herausstellte, fehlt es noch weitherum am Bewusstsein, dass eine sofortige und weltweite Information über gestohlene Karten von



Ausstellung in der Bibliothek des Klosters von San Lorenzo de El Escorial (Photo: Peter van der Krogt).

Nöten ist. Noch wichtiger aber sind präventive Massnahmen: sichtbare Stempel auf jedem Kartenblatt, detaillierte Katalogisierung, rigorose Ein- und Ausgangskontrollen, Videoüberwachung mit Bildanalysesoftware usw.

Am späteren Nachmittag desselben Tages veranstaltete die Kommission zur Geschichte der Kartographie (CHC) der Internationalen Kartographischen Vereinigung eine Sitzung, die wegen des Ausfalls der beiden Co-Chairmen eher spärlich besucht war. Die bisherige erfolgreiche Serie «Teaching the History of Cartography» (zusammen mit der Kommission für Ausbildung) ist mit dem Erscheinen des vierten Tagungsbandes beendet worden. Endlich steht der CHC eine Webseite <http://www.stub.unibe.ch/ica-chc/> zur Verfügung.

Die Eröffnungssitzung und die ersten beiden wissenschaftlichen Sitzungen der eigentlichen Konferenz fanden am Sonntag in der medizinischen Fakultät der Complutense-Universität statt. Die Sitzungen am Mittwoch wurden im Kloster von San Lorenzo de El Escorial durchgeführt; alle übrigen Vorträge konnten im technisch bestens eingerichteten Saal der Nationalbibliothek gehalten werden. Offensichtlich war das Hilfspersonal nicht auf die Erfordernisse kartographischer Präsentationen eingestellt, denn allzu oft waren die Projektionen unscharf oder mussten gar von den Referenten in der Orientierung korrigiert werden. Es gab demgegenüber auch exzellente Power-Point-Präsentationen zu bewundern. Die Simultandolmetscherinnen verdienen ebenfalls Lob und Dank.

Es war für das wissenschaftliche Selektionskomitee einmal mehr ein schieres Ding der Unmöglichkeit, aus den über 150 eingereichten Vorschlägen das beste Drittel auszuwählen und zu einem ausgewogenen Programm zusammenzustellen. Das Generalthema der

Konferenz lautete «Kartographie von Spanien sowie Mittel- und Südamerika», doch konnten grundsätzlich zu jedem beliebigen anderen Thema Papers oder Posters präsentiert werden. Insgesamt wurden (in chronologischer Reihenfolge) folgende 53 Vorträge – gruppiert zu 18 Sessions – gehalten: Maps and landscape I: **Marcel Watelet:** *Intégration et diffusion de l'œuvre cartographique parcellaire de P.C. Popp dans le cyberspace: problématique et enjeux.* **Zsolt Török:** *Exploration or intelligence: László Almásy and the mapping of the Lybian desert before World War II.* **Massimo Rossi:** *The contribution of historical cartography in studying the landscape: Passariano.* Colonial cartography I: **Alfred Hiatt:** *The representation of terra incognita in 15th-century cartography.* **Dennis Reinhartz:** *The Spanish New World cartographic legacy in the atlases and maps of Tomás López.* **Orlando M. Gama:** *Cartography and historiography in the geographical descriptions of Brazil (17th and 18th centuries).* Mapping: Theory and motifs I: **Karen C. Pinto:** *Deliberate design: the «West» in medieval Islamic maps.* **Thomas M. Woodfin:** *Cartographic evidence for long-distance commodity trade in the 18th century.* **Ricardo Padrón Riestra:** *Empire imagined and Empire erased: contrasting prose cartographies in Oviedo, Gómar, and Las Casas.* Cartographic methods: **Paul D.A. Harvey:** *The Medieval grid maps of Palestine.* **Markus Heinz:** *Maps in bright colours: German map illumination in the 18th century.* **Monique Pelletier:** *Le golfe du Mexique et les sources espagnoles: les méthodes de la nouvelle cartographie de cabinet sous le règne de Louis XIV.* Culture, politics and maps I: **Franz Reitinger:** *The renewal of Christian faith through the spirit of cartography: Michel Le Nobletz and the School of Conquet.* **Daniel J. Birkholz:** *The Gough map revisited: 13th-century perspectives on Thomas Butler's map of England, c. 1554.* **Catherine Delano Smith:** *Maps from the bottom: «Little Maps» in the history of cartography.* Culture, politics and maps II: **Angelo Cattaneo:** *The Venetian painter Leonardo Bellini, illuminator of Fra Mauro's Earthly Paradise.* **Zur Shalev:** *Benito Arias Montano and the maps of the Biblia Regia.* **Mark S. Rosen:** *«All the Things of Heaven and Earth Together»: the original programme for the Guardaroba of the Palazzo Vecchio, Florence.* Mapping: Theory and motifs II: **Haim Goren:** *Sacred but not surveyed: why was the survey of Palestine performed only in the 1870s?* **Matthew H. Edney:** *18th-century maps of New England and the intersections of*

manuscript circulation and print publication. **Emanuela Casti Moreschi:** *Sémiologie et histoire de la cartographie: l'identification du «genre» par rapport aux aspects communicationnels.* Colonial cartography II: **Neil Safier:** *Sketching the rainforest, engraving the Andes: Amazonian cartography from pencil to print.* **William A. R. Richardson:** *Martellus's «Dragon's tail»: a pre-Columbian map of South America?* **Peter Collier und Robert Inkpen:** *From exploration to colonisation: changes in surveying and mapping in the late 19th century.* Indigenous mapping of New Spain: **Marcelo Ramírez Ruíz:** *Los mapas del pueblo de Indios en la Nueva España: síntesis y antagonismos espaciales.* **Patrick Lesbre:** *Código de Tepetlaoztoc f. 1 y 2r: cartografía indígena colonial temprana (Nueva España).* **Alessandra Russo:** *El realismo circular o la encrucijada espacial: mapas indígenas novohispanos (siglos XVI-XVII).* Culture, politics and maps III: **Koji Hasegawa:** *Mapping the colonies in the Japanese Empire.* **Naomi Miller:** *In praise of cities: promotional rhetoric for medieval mapping.* **Gilles S. Palsky:** *Emmanuel de Martonne and the ethnographical cartography of Central Europe (1917-1920).* Military maps: **Dov Gavish:** *Cartography and war: the case of the Palestine Campaign, 1915-1918.* **Concepción Isern Ferrando und Isabel Gil Espert:** *La cartografía militar del siglo XVII en España: mapa del sitio de Barcelona (1650-1652).* **Jan Mokre:** *Accuracy and secrecy in 18th-century maps of Vienna.* **Dubravka Mlinarić:** *Different representations of Croatian lands on early modern maps.* Renaissance cartography: **Suzanne Daveau:** *À propos de la première carte chorographique du Portugal (1526-1535).* **Mercedes Maroto Camino:** *La última invención: Quirós y el Pacífico.* **Peter M. Barber:** *Court and country: two mid-16th-century English royal cartographic initiatives.* Mapping Spain I: **José M. Sanz Hermida:** *El mapa de España moderno del código 2586 de la Biblioteca General de la Universidad de Salamanca.* **Antonio T. Reguera Rodríguez:** *Los cartógrafos del marqués de la Ensenada y el mapa de España.* Maritime maps: **Surekha Davies:** *The scientific iconography of Diogo Ribeiro's 1529 planisphere.* **Juan Tous Meliá:** *La isla de El Hierro y el meridiano origen.* **Agustín Hernando Rica:** *Atlas editados por Tomás López (1730-1802).* Map publishing: **Marco van Egmond:** *Conjuring tricks with copperplates and maps: the versatile practice of amending printed maps by the Dutch firm of Covens & Mortier.* **João Carlos Garcia:** *Brasil en las cartas grabadas portuguesas (1750-1822).* Mapping Spain II: **Luis Urteaga González, Francesc Nadal Piqué und José I. Muro Morales:** *Un capítulo en la formación del Mapa Topográfico Nacional a escala 1:50000: el plan de modernización de la «Zona Nordeste» (1947-1953).* **Enrique Gozalbes Cravioto:** *Datos sobre la cartografía de Hispania en la antigüedad.* **Carme Montaner Garcia:** *Los excursionistas y la cartografía de los Pirineos a partir de 1870.* Colonial cartography III: **David Buisseret:** *Some problems in the history of Spanish overseas cartography, 1500-1700.* **Michel Antochiw:** *Las últimas aportaciones cartográficas hispanas de México.* **Roberto L. Jaramillo:** *Rasguños, pegotes y mapas en Antioquia: siglos XVIII y XIX.* Maps and landscape II: **Blaine P. Lamb:** *The diseño and mapmaking on Iberoamerica's far northern frontier.* **Prasad P. Gogate:** *Four Modi maps of Maratha cartography.* **Borna Fürst-Bjetis:** *18th-century cadastral survey and the Mediterranean geographical environment (a case study in Dalmatia).*

Das wissenschaftliche Programm bestand im Weiteren aus einer Postersession am Donnerstag (23 Posters) sowie zwei Workshops, die wegen des dichten Programms erst am frühen Abend stattfanden: der eine stand unter der Leitung von Ramón Alvargonzález Rodríguez und Kenneth Nebenzahl und lief unter dem Titel *Presentation of carto-*

*graphic documents forgotten in archives*, der andere befasste sich mit dem Verhältnis von spanischer zu europäischer Kartographie und wurde von Günter Schilder und Agustín Hernando Rica moderiert. Neu gab es eine Art kleiner Fachmesse kommerziellen Zuschnitts.

Keine kartographische Konferenz ohne Ausstellungen! In Madrid öffneten drei Institutionen ihre Tresore und publizierten dazu jeweils einen preisgünstigen (und wohl teilweise subventionierten) Katalog. Leider waren die Platzverhältnisse bei allen drei Vernissagen enorm eng. So konnte zum Beispiel höchstens die Hälfte aller Gäste den Worten des Madrider Bürgermeisters José María Álvarez del Manzano y López del Hierro lauschen. Immerhin vermied man es, lange Reden zu halten und schritt jeweils umgehend zu den Apéros.

- «Tesoros de la cartografía española», Nationalbibliothek, 88 Objekte (Spanisch und Englisch, 356 S., ISBN 84-88699-49-2, Ptas. 4000.-)
- «Libros de geografía en la Universidad Complutense desde la antigüedad hasta el siglo XVIII», Biblioteca Histórica Marqués de Valdecilla, 133 Objekte (Spanisch, 109 S., Ptas. 1000.-)
- «Madrid en sus planos 1622-2001», Centro Mesonero Romanos in der Casa de la Panadería, 93 Objekte (Spanisch, 301 S., ISBN 84-7812-516-7, Ptas. 10000.-)

Nicht unerwähnt bleiben darf die exquisite Ausstellung in der Bibliothek des Klosters von San Lorenzo de El Escorial, die der Konferenz anlässlich des Besuches vom Mittwoch präsentiert wurde. Eifrig notierte man sich die Details und knipste Bilder, da leider kein Katalog zu haben war.

Nicht zum offiziellen Programm, aber doch zum Pflichtbesuch für Kartenhistoriker, gehörte das Museo Naval, Beherbergungsort der Juan-de-la-Cosa-Karte (in der Ausstellung der Nationalbibliothek war ein handgezeichnetes «Faksimile» ausgestellt). Kunstinteressierte kamen in Madrid überhaupt voll auf die Rechnung, sind doch mit dem Prado, dem Thyssen-Museum und dem Centro de Arte Reina Sofía drei weltberühmte Museen auf engem Raum zu finden. Im letztgenannten war zufällig die Temporärausstellung «Huellas de luz» (Spuren des Lichts) über den Pionier der Photographie William Henry Fox Talbot eingerichtet. Bei einem Abzug von ca. 1839, der einen Ausschnitt aus einer Karte der Umgebung von Ilfracombe (Devon) zeigt, dürfte es sich um eine der frühesten photographischen Reproduktionen einer Karte handeln.

Mit einem Dinner im Parque del Retiro und einer Post-Conference-Tour nach Toledo klang die Woche aus.

Ein Fazit zur ersten Konferenz des neuen Jahrtausends zu ziehen ist nicht einfach; ich beschränke mich auf eine kurze Analyse und Diskussion des Vortragsprogramms. Die Aufschlüsselung nach den behandelten Zeit-

perioden zeigt eine starke Gewichtung des 16. sowie des 18. Jahrhunderts, während die Zeit vor 1400 kaum ein Thema war. Eine systematische Gliederung lässt ein grosses Interesse für einzelne Karten/Kartenwerke sowie für regionale Einheiten vermuten. Weitere Schwerpunkte waren ikonographische Themen und die «Prosakartographie» (Texte ohne Karten). Hingegen dienten Reproduktionstechniken kaum als Gegenstand von Vorträgen. Als neues Thema stachen die «Little Maps» (Delano Smith) als Gegenstück zu den «wichtigen» Karten heraus. Trotz teilweise reichlich eingeplanter Diskussionszeit blieben zahlreiche offene Fragen des Faches unberührt, so u.a. der im vorliegenden Heft angedeutete Ursprung der Portolankarten. Ich hätte mir mehr Synthese und weniger Einzelaspekte gewünscht, mehr grundsätzliche Kartographie statt lokale Kartengeschichte, auf dass der anspruchsvolle Titel einer *Internationalen Konferenz zur Geschichte der Kartographie* auch wirklich berechtigt ist.

Als Gelegenheit bietet sich die 20. Konferenz dieser Serie an, die für Mitte Juni 2003 in Cambridge und Portland (USA) vorbereitet wird. Markus Oehrli, Wabern

## Nächste Tagungen

6. bis 10. August 2001

### 20th International Cartographic Conference in Beijing

Informationen durch:

LOC for ICC 2001, State Bureau of Surveying and Mapping, Sanlinhe Road, Beijing 100830, China

Tel. ++86-10-6834-6614 / 6833 9095

Fax ++86-10-6831-1564 / 6833 9095

E-Mail: [icc2001@sbsm.gov.cn](mailto:icc2001@sbsm.gov.cn)

<http://www.sbsm.gov.cn/icc2001/>



2. bis 6. Oktober 2001

### 50. Deutscher Kartographentag in Berchtesgaden

Informationen durch:

Deutsche Gesellschaft für Kartographie e.V., Dipl.-Ing Uwe G. F. Kleim, Schatzmeister, Einsteinstrasse 9, D-85521 Ottobrunn <http://www.kartographie-dgfk.de>



13. bis 15. Dezember 2001

### Workshop in Florenz

Konferenzthema: The making of European cartography: Renaissance cartography and cosmography, European cartography of colonial empires, cartography and statecraft since the Enlightenment

Informationen durch:

Angelo Cattaneo, European University Institute, Department of History and Civilization, Via Boccaccio 121, I-50133 Firenze Fax ++39-55-468 52 03

E-Mail: [cattaneo@iue.it](mailto:cattaneo@iue.it)

Web <http://www.iue.it>

## Nächste Ausstellungen

### The Measurers: a Flemish Image of Mathematics in the Sixteenth Century

Diese Spezialausstellung wurde 1995 im Museum of the History of Science in Oxford gezeigt. Neu ist sie nun in virtueller Form (eine digitale Version des Ausstellungskataloges) im Internet zu finden unter [www.mhs.ox.ac.uk/measurer](http://www.mhs.ox.ac.uk/measurer)

Wer einen gedruckten Katalog wünscht, kann diesen unter folgender Adresse bestellen:  
The Secretary (Book orders),  
Museum of the History of Science,  
Broad Street, Oxford, OXI 3AZ, U.K.

20. November 2000 bis 31. Juli 2001

### 150 Jaar Landmeetkunde en Cartografie (150 Jahre Landvermessung und Kartographie)

Museum voor de Geschiedenis van de Wetenschappen, Sterrecomplex,  
Krijgslaan 281, S30, B-9000 Gent

Öffnungszeiten:

Montag bis Freitag 10.00–12.30, 13.00–17.00.

Auskunft: Tel. ++32-9-264 49 30

12. Mai bis 28. Oktober 2001

### Landshut ins Bild gesetzt Karten und Ansichten vom 16. bis zum 20. Jahrhundert

Eine Ausstellung der Museen der Stadt Landshut  
Museum im Kreuzgang (Nähe Freyung),  
Landshut

Öffnungszeiten:

Dienstag bis Sonntag 10.00–17.00

Auskunft: Tel. ++49-08 71-92 23 890

Fax ++49-08 71-92 23 899

19. Mai bis 6. Oktober 2001

### Hans Erhard Escher (1656–1689)

Eine Ausstellung in der Herrliberger-Sammlung Maur mit Leihgaben der Zentralbibliothek Zürich

Burgstrasse 8, 8124 Maur

Öffnungszeiten: Jeden 1. und 3. Samstag im Monat, 14.00–17.00

<http://homepage.swissonline.net/museum-maur>

19. Juli bis 21. Oktober 2001

### Rundum Berge.

#### Alpine Panoramen oder der Versuch alles sehen zu können

Alpines Museum des Deutschen Alpenvereins, Praterinsel 5, D-80538 München

Öffnungszeiten: Dienstag bis Freitag 13.00–18.00, Samstag und Sonntag 11.00–18.00

Auskunft: Tel. ++49-89-21 12 240,

Fax ++49-89-21 12 24 40

[www.alpines-museum.de](http://www.alpines-museum.de)

27. Juli 2001 bis 7. April 2002

### Lie of the Land: The Secret Life of Maps

British Library

96 Euston Rd., London NW1 2DB

Öffnungszeiten:

Montag, Mittwoch, Freitag 09.30–18.00,

Dienstag 09.30–20.00, Sonntag 11.00–17.00.

Auskunft: Tel. ++44-20-7412 7115

oder E-mail: [craig.westwood@bl.uk](mailto:craig.westwood@bl.uk)

15. August bis 29. Oktober 2001

### Leipzig im Kartenbild

Stadtgeschichtliches Museum

Altes Rathaus, Markt 1, D-04109 Leipzig

Auskunft: Tel. ++49-341-965 13 17,

Fax ++49-341-965 13 60

23. November 2001 bis 28. April 2002

### Das Panorama = eine Augenreise

22. Ausstellung Alpiner Kunst des Schweizer Alpen-Clubs

Schweizerisches Alpines Museum

Helvetiaplatz 4, CH-3005 Bern

Öffnungszeiten: Montag 14.00–17.00,

Dienstag bis Sonntag 10.00–17.00

Auskunft: Tel. ++41-31-351 04 34,

Fax ++41-31-351 07 51

### Das Gutenberg Museum

Schweizerisches Museum der Graphischen

Industrie und der Kommunikation

Place Notre-Dame 16, CH-1701 Freiburg

Öffnungszeiten: Mittwoch bis Sonntag

11.00–18.00, Donnerstag 11.00–20.00

Auskunft: Tel. ++41-26-347 38 28,

Fax ++41-26-347 38 29

E-Mail: [info@musee-gutenberg.ch](mailto:info@musee-gutenberg.ch)

[www.musee-gutenberg.ch](http://www.musee-gutenberg.ch)

### Mitteilung über geplante Ausstellungen und Tagungen

*Cartographica Helvetica* bietet Ihnen ein Forum, das den ganzen deutschsprachigen Raum (und weit darüber hinaus) erreicht. Nutzen Sie die Gelegenheit. Es kostet Sie nichts.

Für Ausstellungs- und Tagungshinweise benötigen wir folgende Angaben:

- Daten, Titel und Thema der Veranstaltung
- Ort, genaue Adresse mit Postleitzahl
- Telefon- /Faxnummer der Institution
- E-Mail einer Kontaktperson
- Website
- bei Ausstellungen: Öffnungszeiten

Bitte richten Sie Ihre Mitteilung an:

Fax ++41-26-670 10 50

E-Mail: [hans-uli.feldmann@LT.admin.ch](mailto:hans-uli.feldmann@LT.admin.ch)

## Ausstellungen

### Landshut ins Bild gesetzt Karten und Ansichten vom 16. bis zum 20. Jahrhundert

Eine Ausstellung der Museen der Stadt Landshut

12. Mai bis 28. Oktober 2001

Mit annähernd einhundert Werken der bildenden Künste und der Kartographie lässt die Ausstellung das Bild der Stadt Landshut über die Jahrhunderte hinweg Revue passieren. Die Palette der Ansichten auf graphischen Blättern, Gemälden und kunsthandwerklichen Arbeiten reicht von der frühzeitlichen topographischen Aufnahme über das verklärende biedermeierliche Idyll bis zur Spurensicherung der Moderne. Ob als Vogelschau, Panorama oder Detailaufnahme – mit jedem Bild eröffnet sich den Betrachtenden ein neuer, oft überraschender Aspekt einer Stadt, die nur wenig von ihrer Schönheit eingebüsst hat. Zu den Glanzlichtern topographischer Ansichten zählen die Aufnahmen von Georg Höfnagel, Matthäus Merian und Michael Wening. Mitten in Altbayern gelegen, stand Landshut immer auch im Blickpunkt der Kartographen. Deren Gewerbe erlebte seit dem 15. Jahrhundert einen ungeheuren Aufschwung. Die neuen technischen Möglichkeiten des Bild- und Buchdrucks sowie die rasanten Fortschritte in der wissenschaftlichen Welterkenntnis spiegeln sich in einer Vielzahl von ästhetisch anspruchsvollen Kartenwerken. Sie begannen rasch, die europäischen Märkte zu erobern. Mit insgesamt vierzig Karten vermittelt die Ausstellung zugleich einen Überblick über das kartographische Erscheinungsbild Landshuts vom 16. bis zum 19. Jahrhundert.

Als Stammvater speziell bayerischer Kartographie gilt Philipp Apian. Seine 1568 erschienenen Bayerischen Landtafeln sind mit zwei Beispielen in der Ausstellung vertreten. Dem 18. Jahrhundert entstammen unter anderem qualitätvolle Geschichtskarten des Bayerischen Reichskreises. Zwei grosse Strassenkarten sowie eine Wasserbaukarte der Isar vom Landgeometer Castulus Riedl (1701–1783) erhellen den Zusammenhang zwischen Kartographie und wirtschaftlichen Erwägungen. Zu den Inkunabelwerken der Lithographie zählen die Verwaltungskarte des Königreiches Bayern von 1808 sowie der älteste gedruckte Stadtplan Landshuts aus dem Jahr 1811. Der ebenfalls ausgestellte Lithographiestein zum Stadtplan wurde 1980 in die bayerische Denkmalschutzliste für bewegliches Kulturgut aufgenommen.

(mitgeteilt)

## RundumBerge – Faltpanoramen oder der Versuch alles sehen zu können

6. April bis 8. Juli 2001

Ausstellung des Alpenverein-Museums Innsbruck gemeinsam mit dem Alpenverein Südtirol.

Während drei Monaten war im Alpenverein-Museum von Innsbruck eine höchst eindrucksvolle Schau von alpinen Faltpanoramen zu sehen, die – aus eigenen Museumsbeständen stammend – vor allem aus schweizerischen und österreichischen Beispielen bestand. Diese kartenverwandten kartographischen Ausdrucksformen sind von erstaunlicher Vielfalt. Sie reichen von 30 bis 40 cm langen, nicht kolorierten Drucken bis zu mehrere Meter langen, aufwendig gezeichneten und künstlerisch ausgestalteten Exemplaren, die im 19. Jahrhundert in Massenaufgaben die Rundumsicht von bedeutenden Aussichtspunkten boten. Sie entzücken auch heute den Betrachter durch die Akribie der Wiedergabe der Gipffelur, die zahlreichen, peinlich genau zugeordneten Gipfelnamen, die stimmungsvolle künstlerische Ausgestaltung in Farbe seit der Mitte des 19. Jahrhunderts oder die thematischen Eintragungen in Form von geologischen, morphologischen oder vegetationskundlichen Informationen.

Nach der Gründung der alpinen Vereine (Österreichischer Alpenverein 1862, Schweizer Alpenclub 1863, Deutscher Alpenverein 1869, Club Alpin Français 1874) nahmen sich vor allem diese den kartenverwandten kartographischen Ausdrucksformen an und veröffentlichten in ihren Jahrbüchern bis Ende des 19. Jahrhunderts eine Vielzahl von Faltpanoramen für ein breites Publikum. Gegen Ende des 19. Jahrhunderts entstanden diese in gefaltetem Zustand handlichen Souvenirs auch im Auftrag der Alpenbahnen, Luftkurorte und Alpenhotels. Sie wurden noch vor dem Ersten Weltkrieg effektvolle Werbemit-

tel für Grand Hotels und Seilbahnen, ehe sie ab der Zwischenkriegszeit an Bedeutung verloren.

Mit den ausgestellten Exemplaren wurden Werke herausragender Panoramazeichner gewürdigt. Mehr als die Hälfte der Exponate stammen von Schweizer Autoren. In der Schweiz waren bereits in der zweiten Hälfte des 18. Jahrhunderts die ersten wissenschaftlich erstellten Landschaftspanoramen in mehreren Formen entstanden und im 19. Jahrhundert genoss die Schweizer Panoramistenschule Weltruf. Zu sehen waren Panoramen von Wilhelm Ulrich Oppermann (*Panorama vom Rigi*, 1. Hälfte 19. Jh.), Gottlieb Studer (*Aussicht vom Studerhorn*, 1865; *Panorama vom Maenlichen*, 1874), Jules Jacot (*Panorama des Silvretta-Passes zwischen Praetigau, Engadin und Vorarlberg*, 1866), Albert Bosshard (*Panorama von der Sulzfluh*, 1898; *Tödi-Panorama* in 4 Blättern, 1911/12, 1914/15) und Xaver Imfeld (*Panorama vom Schilthorn bei Mürren*, 1889; *Panorama vom Mettelhorn*, 1891; *Rundsicht vom Gipfel des Montblanc*, 1893). Mit beeindruckenden Beispielen des Schweizer Geologen Albert Heim sah man Faltpanoramen im Dienste der wissenschaftlichen Forschung (*Rundsicht vom Gipfel des Säntis*, 1870/71; *Tödi vom Sandalp Pass*, 1877/78; *Aussicht von der Höhe des Diavolezzapasses*, 1879; *Gebirgsansicht von Villars sur Ollon*, 1885).

Österreichische Beispiele zeigen sowohl Rundumsichten von Punkten mittlerer Höhen als auch von alpinen Standorten. Zu ersten zählt das von Josef Edlbacher erstellte *Panorama vom Pöstlingberg bei Linz* (1865) oder das *Panorama vom Schafberg* von Alfred Baumgartner (2. Hälfte 19. Jh.). Alpenpanoramen sind durch Friedrich Simony (*Der Fender Grat und Kreuzbergkamm in den Oetzthaler Alpen*, 1863; *Südtliche Hälfte der Sarstein-Rundschau mit dem Dachsteingebirge*, 1881), Julius Ritter v. Siegl (*Panorama von der Brucker Hochalpe*, 1883), Johann

Stüdl (*Panorama v. W. Matrei-Kalser Thörl*, um 1870), Ludwig von Barth und Leopold Pfandler (*Panorama vom Habicht*, 1865), Georg Engelbrecht und Carl Jordan (*Panorama von der Kreuzspitze bei Vent im Oetzthale*, 1871) und Paul Oberlercher (*Rundschau von der Adlersruhe am Grossglockner* 1896) vertreten.

Ein besonders frühes, bereits in Farben gedrucktes Beispiel stammt aus München. Hyronimus Stolz veröffentlichte 1828 in München das *Panorama vom Peissenberg in Ober-Bayern* und stellte damit offensichtlich erstmals die Chromolithographie auch in den Dienst von Faltpanoramen.

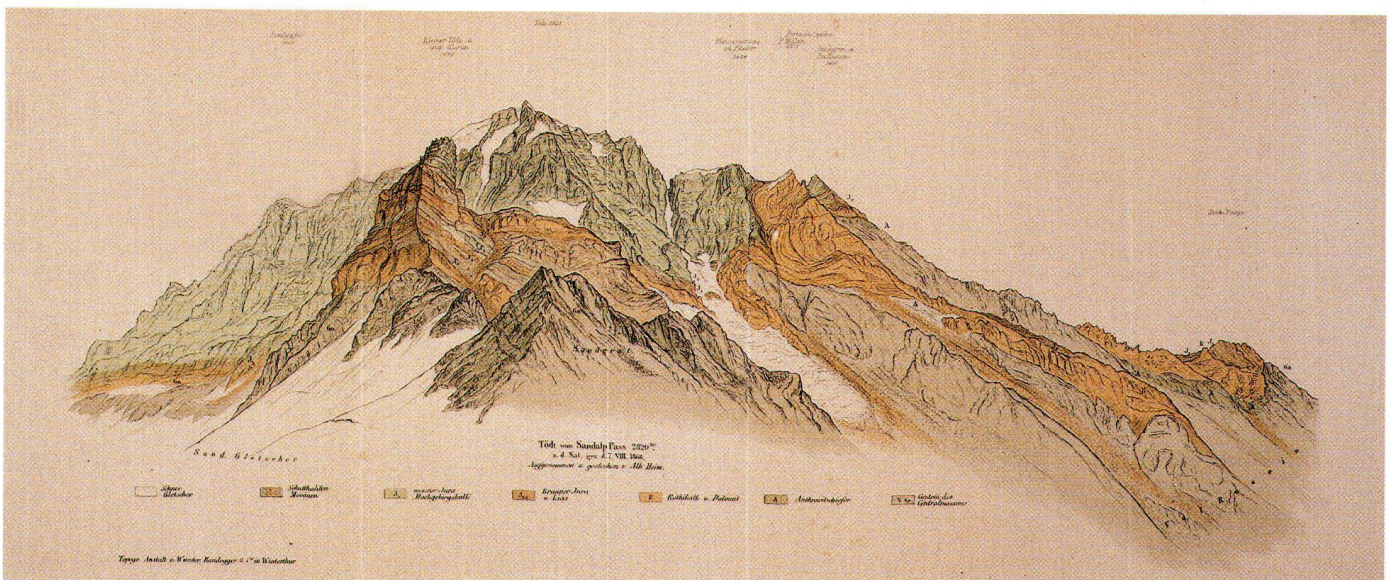
Der rund 100 Jahre anhaltenden Faszination gedruckter Faltpanoramen, die Erschliessung, Erforschung und Bereisung des Alpenraumes mit Massenaufgaben begleiteten, erwachsen gegen Ende des 19. Jahrhunderts zwei ernst zu nehmende Konkurrenten. Wanderkarten nahmen nicht nur durch die alpinen Vereine, sondern auch durch die Verlagskartographie einen beträchtlichen Aufschwung und luden zum mehrfachen Genuss alpiner Aussichtspunkte ein. Bildpostkarten und Photopanoramen verdrängten schliesslich die in Herstellung und Druck aufwändigen Faltpanoramen fast zur Gänze.

Vom 19. Juli bis 21. Oktober 2001 wird die gleiche Ausstellung im Alpinen Museum des Deutschen Alpenvereins auf der Praterinsel in München gezeigt, im Frühling 2002 im Stadtmuseum Dornbirn (Vorarlberg) und im Sommer 2002 in Südtirol. Näheres entnehmen Sie der Homepage <http://www.alpenverein.at>

Zur Ausstellung erschien eine Faltbroschüre (34 Seiten, 11 x 22 cm) in deutscher, italienischer und englischer Sprache.

Bestellung: Alpenverein-Museum, Wilhelm-Greil-Strasse 15, A-6020 Innsbruck oder [museum@alpenverein.at](mailto:museum@alpenverein.at), Preis ÖS 90.00.

Ingrid Kretschmer, Wien



Tödi vom Sandalp Pass, 2820 m, n. d. Nat. gez. d. 7. VIII 1868. Aufgenommen u. gestochen v. Alb. Heim.