

Zeitschrift: Revue suisse : la revue des Suisses de l'étranger
Herausgeber: Organisation des Suisses de l'étranger
Band: 38 (2011)
Heft: 2

Rubrik: Images : Munich retour

Nutzungsbedingungen

Die ETH-Bibliothek ist die Anbieterin der digitalisierten Zeitschriften auf E-Periodica. Sie besitzt keine Urheberrechte an den Zeitschriften und ist nicht verantwortlich für deren Inhalte. Die Rechte liegen in der Regel bei den Herausgebern beziehungsweise den externen Rechteinhabern. Das Veröffentlichen von Bildern in Print- und Online-Publikationen sowie auf Social Media-Kanälen oder Webseiten ist nur mit vorheriger Genehmigung der Rechteinhaber erlaubt. [Mehr erfahren](#)

Conditions d'utilisation

L'ETH Library est le fournisseur des revues numérisées. Elle ne détient aucun droit d'auteur sur les revues et n'est pas responsable de leur contenu. En règle générale, les droits sont détenus par les éditeurs ou les détenteurs de droits externes. La reproduction d'images dans des publications imprimées ou en ligne ainsi que sur des canaux de médias sociaux ou des sites web n'est autorisée qu'avec l'accord préalable des détenteurs des droits. [En savoir plus](#)

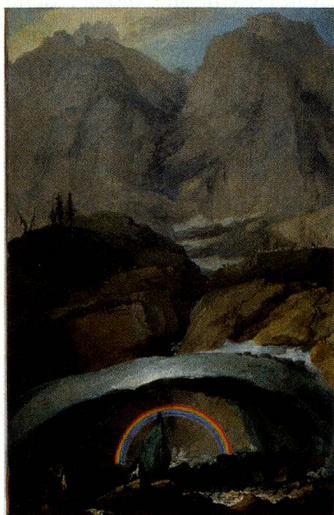
Terms of use

The ETH Library is the provider of the digitised journals. It does not own any copyrights to the journals and is not responsible for their content. The rights usually lie with the publishers or the external rights holders. Publishing images in print and online publications, as well as on social media channels or websites, is only permitted with the prior consent of the rights holders. [Find out more](#)

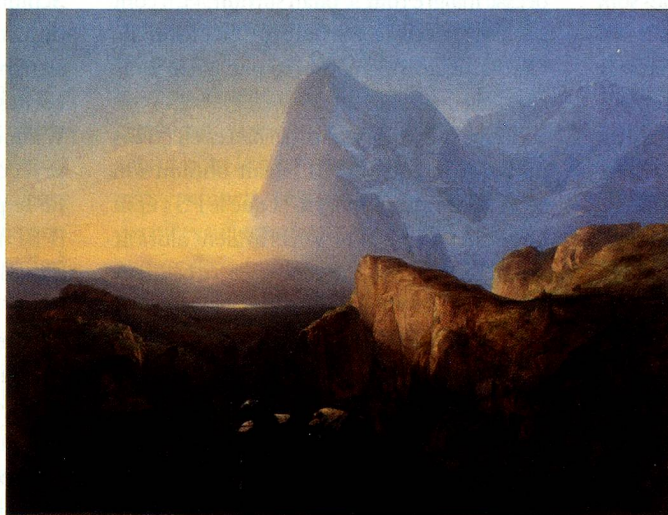
Download PDF: 11.01.2026

ETH-Bibliothek Zürich, E-Periodica, <https://www.e-periodica.ch>

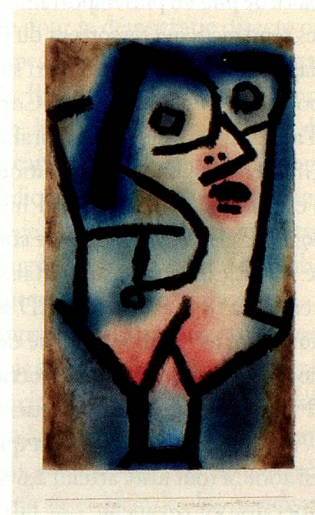
Munich retour. «Comment définir un art national, un art suisse? Est-il le fruit d'œuvres d'artistes nés dans un canton suisse? Qu'en est-il si l'artiste est devenu célèbre à l'étranger? Peut-on identifier une ligne artistique spécifiquement suisse à travers sept siècles?» Telles sont les questions que s'est posées la directrice de la Kunsthalle de Munich lorsqu'elle a réalisé l'exposition intitulée «Giacometti, Hodler, Klee» qui revient sur les temps forts de sept siècles d'art suisse. Cette exposition sera aussi présentée sous le titre «Munich retour» jusqu'au 26 juin au Musée des beaux-arts de Berne, puis au Nasjonalmuseet for kunst, arkitektur og design à Oslo du 29 septembre 2011 au 8 janvier 2012. BE



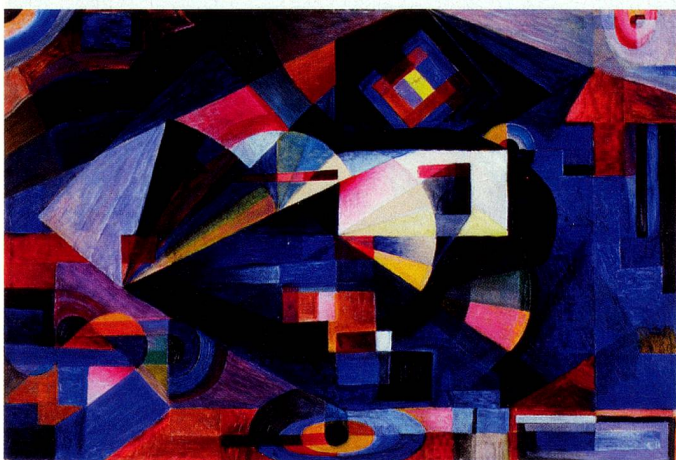
Caspar Wolf
(1735–1783)
Schneebrücke und Regenbogen im
Gadmental, vers 1778



Alexandre Calame
(1810–1864)
Le grand Eiger, 1844



Paul Klee
(1879–1940)
Sirene zwei mit der Altstimme, 1939



Johannes Itten
(1888–1967)
Komposition in Blau, 1918



Félix Vallotton
(1865–1925)
Der Deich von Honfleur bei Sonnenuntergang, 1915

Au milieu du XVIII^e siècle, la Suisse était une destination très prisée et l'image de l'idylle au cœur des Alpes savamment entretenue. «Schneebrücke und Regenbogen im Gadmental», de Caspar Wolf et «Le Grand Eiger» d'Alexandre Calame sont deux œuvres célèbres de cette époque.

Paul Klee – en illustration sa «Sirene mit der Altstimme» – jouit aujourd'hui d'une grande popularité, due notamment au Centre Paul Klee de Berne, sa ville natale. «Komposition in Blau» est l'une des peintures les plus connues de Johannes Itten, qui compte parmi les principaux repré-

sentants du Bauhaus de Weimar, où il a également enseigné. Enfin, Félix Vallotton, contemporain de Ferdinand Hodler, passait pour un avant-gardiste: son tableau «Deich von Honfleur bei Sonnenuntergang» traduit sa représentation conceptuelle de la nature.