

Zeitschrift: Revue suisse : la revue des Suisses de l'étranger
Herausgeber: Organisation des Suisses de l'étranger
Band: 10 (1983)
Heft: 2

Artikel: Formation de jeunes Suisses par correspondance
Autor: [s.n.]
DOI: <https://doi.org/10.5169/seals-912874>

Nutzungsbedingungen

Die ETH-Bibliothek ist die Anbieterin der digitalisierten Zeitschriften auf E-Periodica. Sie besitzt keine Urheberrechte an den Zeitschriften und ist nicht verantwortlich für deren Inhalte. Die Rechte liegen in der Regel bei den Herausgebern beziehungsweise den externen Rechteinhabern. Das Veröffentlichen von Bildern in Print- und Online-Publikationen sowie auf Social Media-Kanälen oder Webseiten ist nur mit vorheriger Genehmigung der Rechteinhaber erlaubt. [Mehr erfahren](#)

Conditions d'utilisation

L'ETH Library est le fournisseur des revues numérisées. Elle ne détient aucun droit d'auteur sur les revues et n'est pas responsable de leur contenu. En règle générale, les droits sont détenus par les éditeurs ou les détenteurs de droits externes. La reproduction d'images dans des publications imprimées ou en ligne ainsi que sur des canaux de médias sociaux ou des sites web n'est autorisée qu'avec l'accord préalable des détenteurs des droits. [En savoir plus](#)

Terms of use

The ETH Library is the provider of the digitised journals. It does not own any copyrights to the journals and is not responsible for their content. The rights usually lie with the publishers or the external rights holders. Publishing images in print and online publications, as well as on social media channels or websites, is only permitted with the prior consent of the rights holders. [Find out more](#)

Download PDF: 11.01.2026

ETH-Bibliothek Zürich, E-Periodica, <https://www.e-periodica.ch>

La distribution

(G.Pb) – Voici la distribution des forces de la législature 1979–1983. Indépendants et évangéliques forment un groupe parlementaire commun. Communistes, progressistes et socialistes autonomes en forment un autre.

	Conseil fédéral	Conseil* national	Conseil** des Etats
Radicaux	2	51	11
Démocrates-chrétiens	2	44	18
Socialistes	2	51	9
Démocrates du centre	1	23	5
Libéraux		8	3
Indépendants		8	
Evangéliques		3	
Communistes (PDT, POP)		3	
Progressistes (POCH)		2	
Socialistes autonomes (PSA)		2	
Nationalistes (Action nationale)		2	
Vigilant		1	
Chrétien-social indépendant		1	
Ecologiste (GPE)		1	
Totaux	7	200	46

* Le Conseil national est élu au système proportionnel.

** Le Conseil des états – deux députés par canton, un par demi-canton – est le plus souvent élu au système majoritaire (système proportionnel pour le canton du Jura).

Berne et à Zurich. Seuls rescapés de la grande explosion de 1971. Mais leurs partis refont surface ici et là. La légère augmentation de la population étrangère, l'afflux des réfugiés, la crise du logement et le chômage – combinés – les font pousser.

Ecologistes: eux aussi peuvent monter. Ils n'ont pour l'instant qu'un Vaudois du *Groupe pour la protection de l'environnement* (GPE). Mais ils s'efforcent de créer pour les élections une fédération verte avec des partis dans plusieurs cantons. Il est vrai que deux tendances – l'une de gauche, l'autre de droite – les traversent.

Chrétiens-sociaux indépendants: eux n'ont qu'un Jurassien, mais de petits partis analogues – à mi-chemin des socialistes et des démocrates-chrétiens – fonctionnent aussi dans les cantons de Fribourg, Valais et Lucerne.

Ces quatorze partis ont un pied – ou unorteil – dans les Chambres fédérales. D'autres peuvent-ils les inquiéter? Dans l'immédiat, guère. Il est vrai qu'avec quatorze partis, ce n'est pas le vide qui menace. C'est le trop-plein.

Georges Plomb

Né en 1938

correspondant à Berne
du journal «La Suisse»

Formation de jeunes Suisses par correspondance

L'Association suisse des enseignants s'est penchée, l'année dernière, sur le problème de la formation des jeunes Suisses de l'étranger, tout spécialement de ceux en âge de scolarité.

La débat a porté sur nos jeunes compatriotes qui ne sont à l'étranger que pour une période de quelques années et qui peuvent être confrontés à des difficultés plus ou moins importantes pour leur réintégration dans une classe lors de leur retour en Suisse.

En automne 82, un sondage a été

effectué au moyen du journal «*Tages Anzeiger*», édition pour l'étranger, qui a montré qu'il se posait effectivement des problèmes scolaires pour bon nombre d'enfants de collaborateurs d'entreprises suisses qui sont à l'étranger pour trois à cinq ans, notamment pour ceux qui résident hors de centres fort importants.

Afin de définir les besoins existants, en vue, selon le résultat, d'entreprendre une étude approfondie devant aboutir à une action

concrète, nous prions les parents concernés de bien vouloir répondre aux questions suivantes:

1. Age de (ou des) enfant(s) en âge de scolarité.

Dans quel degré sont-ils actuellement?; combien d'années d'école ont-ils suivies en Suisse et dans quel canton?

2. Appréciation de la situation scolaire actuelle. Genre d'école, distance du domicile à l'école, moyen de transport pour s'y rendre et durée du trajet. Langue dans laquelle l'enseignement est

donné. Dans quelle langue s'expriment journallement vos enfants?

3. Avez-vous déjà fait des expériences avec des cours par correspondance?

4. Souhaiteriez-vous la mise sur pied de cours par correspondance

d'enseignement suisse pour enfants en âge de scolarité?

5. Avez-vous actuellement des contacts en Suisse avec des écoles ou avec des membres du corps enseignant?

Vous pouvez être assurés que vos réponses et éventuelles remar-

ques seront traitées confidentiellement. Vous voudrez bien les adresser à:

Association suisse des enseignants

Case postale 189

CH-8057 Zurich

Le Moulin à papier, Bâle: Musée actif du papier, de l'écriture et de l'imprimerie

En 1980, un des plus anciens édifices de Bâle est remis à l'honneur: il s'agit du Moulin à papier dans le St-Alban-Tal. Ce vieux moulin abrite aujourd'hui le Musée du papier, de l'écriture et de l'imprimerie, digne de la somptueuse tradition des arts qui sont représentés.

Le visiteur pénètre dans le musée en passant par le Café dans le moulin voisin et en passant à côté de la roue hydraulique par un pont sur le petit canal. Il se trouve dans une petite cour d'où une entrée mène directement aux ateliers.

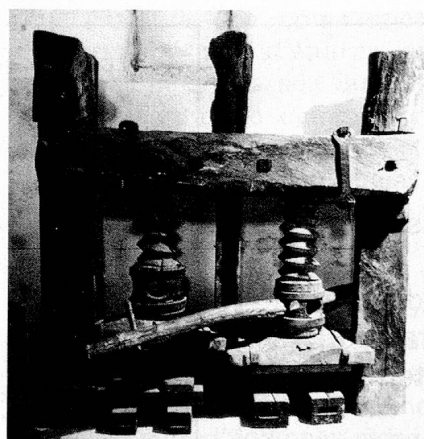
La cuve, la presse, la batterie et le moulin à pile avec la roue hydraulique motrice sur le support de la crapaudine correspondent à l'équipement technique du moulin en 1790. Le chaudron pour collage et la lisseuse remontent à la même époque tandis que le meuleton marque la technicité du 19^e siècle. Une petite partie du séchoir a été reconstruite selon l'ancienne méthode dans la salle du moulin pour les visiteurs qui ne peuvent ou ne veulent pas grimper jusqu'aux soupentes du quatrième étage. Ainsi, l'on peut suivre la naissance d'une feuille de papier, depuis la préparation de la pâte jusqu'au séchage, au collage et au finissage.

L'entrée la plus ancienne conduit

au cœur du bâtiment d'habitation où l'histoire reprend tous ses droits. Dans le caveau se trouve une exposition sur les débuts du papier en Extrême-Orient tandis que, dans le couloir, c'est l'histoire du papier et sa technique de fabrication qui sont retracées. Les différents appareils de papeterie sont présentés au rez-de-chaussée du bâtiment d'habitation et dans la vieille cave où l'on triait jadis les chiffons. L'attraction dans cette cave consiste en une presse à vis double datant du 16^e siècle; un moulin broyeur pour chanvre rappelle les précurseurs du moulin à bocards pour chiffons conçu en Europe.

Le vieil escalier situé dans le cou-

Presse à papier, environ 1500 après J. C.



La roue hydraulique du Moulin à papier, Bâle.

loir mène au premier étage. On peut voir, dans la salle donnant au sud, un aperçu de l'histoire de l'écriture et de l'alphabet ainsi qu'une exposition sur les écritures non alphabétiques. Les salles situées à l'est et au nord révèlent au visiteur les plus anciennes écritures alphabétiques sémitiques ainsi que les écritures grecque et romaine, et la salle d'apparat couverte de boiseries des Gallician les écritures du Moyen Age. Un aperçu de l'évolution de l'écriture jusqu'à nos jours y est également présenté.

Dans l'ancienne salle de tri du moulin, on pénètre dans le monde de la technique, en commençant par la découverte de Gutenberg. Une série de machines originales permet de se représenter l'histoire