

Zeitschrift: Revue suisse : la revue des Suisses de l'étranger
Herausgeber: Organisation des Suisses de l'étranger
Band: 9 (1982)
Heft: 4

Anhang: Notícias consulares : Brasília

Nutzungsbedingungen

Die ETH-Bibliothek ist die Anbieterin der digitalisierten Zeitschriften auf E-Periodica. Sie besitzt keine Urheberrechte an den Zeitschriften und ist nicht verantwortlich für deren Inhalte. Die Rechte liegen in der Regel bei den Herausgebern beziehungsweise den externen Rechteinhabern. Das Veröffentlichen von Bildern in Print- und Online-Publikationen sowie auf Social Media-Kanälen oder Webseiten ist nur mit vorheriger Genehmigung der Rechteinhaber erlaubt. [Mehr erfahren](#)

Conditions d'utilisation

L'ETH Library est le fournisseur des revues numérisées. Elle ne détient aucun droit d'auteur sur les revues et n'est pas responsable de leur contenu. En règle générale, les droits sont détenus par les éditeurs ou les détenteurs de droits externes. La reproduction d'images dans des publications imprimées ou en ligne ainsi que sur des canaux de médias sociaux ou des sites web n'est autorisée qu'avec l'accord préalable des détenteurs des droits. [En savoir plus](#)

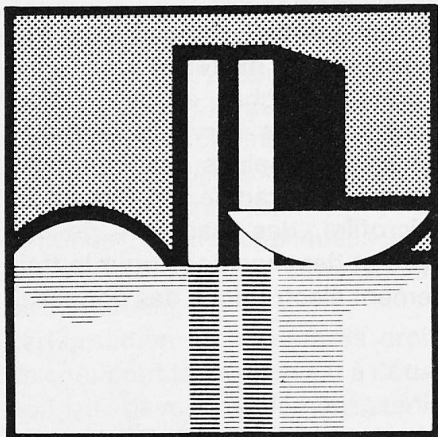
Terms of use

The ETH Library is the provider of the digitised journals. It does not own any copyrights to the journals and is not responsible for their content. The rights usually lie with the publishers or the external rights holders. Publishing images in print and online publications, as well as on social media channels or websites, is only permitted with the prior consent of the rights holders. [Find out more](#)

Download PDF: 04.02.2026

ETH-Bibliothek Zürich, E-Periodica, <https://www.e-periodica.ch>

Brasília



EMBAIXADA

SHI-Sul QI. 11 conj. 5 casa nº 13
Cx. Postal 04-0171 — 70.000 fone: 248-4034



Dezembro de 1982

Caros compatriotas e
caros amigos brasileiros

Os ecos que aqui me chegaram da vossa atividade em 1982 me deixaram vivamente feliz. Todos vocês contribuíram para o estreitamento dos laços que nos unem no seio da nossa comunidade suíço-brasileira.

Que este entendimento se mantenha dentro de um verdadeiro espírito de entreajuda, o único que se revela construtivo a longo prazo. É o voto que minha esposa e eu formulamos às vésperas do Ano Novo.

William Roch
Embaixador da Suíça

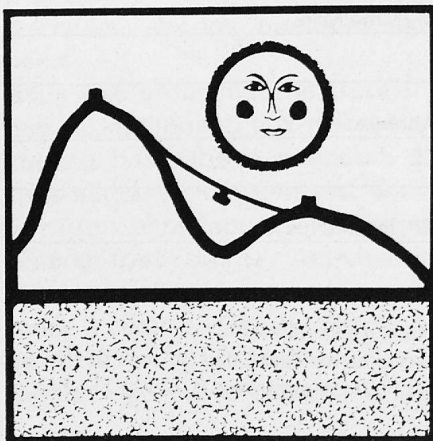
NASCIMENTO

A Embaixada alegra-se em anunciar o nascimento de Bernhard Luiz Baerfuss, ocorrido a 2 de outubro em Brasília.

Ela associa-se à comunidade suíço-brasileira para parabenizar os felizes pais.

Lembramos que o Sr. Baerfuss é o primeiro colaborador do Chefe de Missão e que chegou a Brasília em março último.

Rio de Janeiro



CONSULADO GERAL

Rua Cândido Mendes, 157 - 11º andar
Cx. Postal 744 - 20.000 - fone: 222-1896

PONTO DE ENCONTRO DOS SUÍÇOS NO RIO DE JANEIRO

STAMMTISCH

Cada primeira segunda-feira do mês, os suíços — cavalheiros e damas — terão um encontro informal para trocar ideias no:

St. Moritz — Bar
Rua Cândido Mendes, 157
Casa da Suíça

Para maiores informações, ligar para a Swissair e falar com Sr. Marzari. Tel.: 252-2044.

60º CONGRESSO DOS SUÍÇOS NO EXTERIOR

20 — 22 DE AGOSTO DE 1982

Recebemos do Sr. **Gérard Défago** o relatório sobre o encontro dos suíços no exterior, que este ano se realizou na cidade de Sierre.

Transcrevemos abaixo as partes de maior interesse geral:

"A cidade de Sierre recebeu uns 450 participantes para o Congresso da "Organização dos Suíços no Exterior (OSE) da Nova Sociedade Helvética (NSH)".

É esse um título algo vago, que os jornais têm resumido numa denominação simples e simpática: "a 5ª Suíça".

De fato, de acordo com o censo de 1980, essa 5ª Suíça compreende 354.232 cidadãos, ou seja, número igual ao dos habitantes do Cantão de Genebra. Mais da metade deles têm dupla nacionalidade, conforme a seguinte relação:

Ano	Suíços no Exterior	Nac. Dupla	%
1950	237.443	72.363	30,5
1960	265.085	104.311	39,4
1970	311.392	147.228	47,3
1980	354.232	194.158	54,8

Em 1980, somente no continente americano havia 102.204 suíços. A relação acima desfaz, pois, a idéia de que o suíço está emigrando menos. O suíço, em verdade, continua a emigrar cada vez mais, sendo isto, no entanto, variável de um continente para outro. Existe uma tendência bem evidente de integração dos emigrantes suíços em suas novas pátrias (dupla nacionalidade).

Os participantes do Congresso vieram de todos os continentes, embora a grande maioria (aproximadamente 60%) procedesse dos países limítrofes. Para estes, o contato com a mãe pátria é mais freqüente por ser mais fácil, mas nem por isso eles se sentem menos como suíços no exterior tal qual nós do Brasil, com os mesmos interesses a defender, conforme veremos adiante nos temas discutidos no encontro.

Vale a pena salientar que 105 pessoas participaram pela primeira vez do Congresso e, por conseguinte, foram alvo de uma atenção toda especial. Do Rio participou também a Sra. **Rosemarie Masini-Villiger**.

Vejamos os principais assuntos tratados:

ESCOLAS SUÍÇAS NO EXTERIOR

O Sr. Philippe Garreaux, membro da Comissão, informou que o estudo de uma nova lei foi confiado a um grupo de especialistas, dentre os quais um membro pertencente à nossa própria Comissão de Suíços no Exterior. Essa lei deverá ser submetida à consulta popular em 1984, para entrar em vigor no ano seguinte.

Por ora, a Confederação aprovou um crédito de 12,8 milhões de francos suíços, para remessa às escolas suíças que atendam certas condições, já conhecidas. Isto se aplica a Rio e São Paulo, mas ainda não a Curitiba.

O autor deste relatório defendeu vigorosamente a ajuda às escolas suíças no exterior, não tanto como ajuda propriamente dita, mas como investimento para defesa da cultura, do patrimônio suíço, quer no exterior, quer na própria Suíça, através de instituições que, pelas suas qualidades, fazem jus ao bom nome de que gozamos no estrangeiro.

IGUALDADE DOS DIREITOS DA MULHER

Um tema muito atual e que certamente se adianta a uma solução satisfatória que não poderá deixar de ser tomada, embora exija até uma mudança da própria Constituição. Sendo a Constituição presente objeto de uma revisão geral, que deverá demorar ainda algum tempo para ser aprovada, a Comissão resolveu apresentar um projeto de emenda, independentemente dessa revisão constitucional.

Com otimismo espera-se que a emenda venha ser aprovada pelo Conselho Nacional em fevereiro de 1983, votada em 1984, e posta em vigor em 1985.

A referida emenda prevê que a mulher casada com um estrangeiro possa transmitir a seus descendentes a nacionalidade suíça, de igual modo como é o caso do homem suíço, casado com uma estrangeira.

AVS

O Sr. Lucien Paillard, Diretor do Secretariado, nos assegurou que ainda antes do fim do ano será empreendido um grande passo visando dar cobertura à mulher e aos filhos de suíças no exterior.

Foram poucas as perguntas feitas sobre a AVS pelos participantes, o que foi interpretado favoravelmente quanto ao bom funcionamento dessa instituição.

A MULHER SUÍÇA NO EXTERIOR

Esse tema central do encontro de 1982 foi magistralmente apresentado pelo Sr. Marcel Ney. Sucessivamente, diversas suíças residentes no exterior deram magníficos depoimentos de suas atividades como mães, esposas (de suíços ou de estrangeiros), como profissionais autônomas (professoras, empresárias), e como colaboradoras voluntárias em atividades filantrópicas e culturais.

O tema não poderia ser melhor escolhido e desenvolvido numa época em que a mulher ainda não conquistou todos esses direitos, mesmo quando no papel. Esses depoimentos nos deram uma bela imagem da mulher em luta contra condições especialmente adversas.

A SUÍÇA E AS NAÇÕES UNIDAS

Finalmente, sob a direção do Sr. Alfred Weber, Presidente da Comissão dos Suíços no Exterior, houve uma apresentação pelo Ministro dos Assuntos Exteriores, Sr. Pierre Aubert, que discursou sobre o tema "Suíça e as Nações Unidas". O conferencista é um ardente partidário do ingresso da Suíça na ONU, e como suíços em contato permanente com o exterior, podemos compartilhar o seu entusiasmo.

* * *

Desejo, ainda aqui mencionar e agradecer a presença sempre fiel do nosso representante na Suíça, Sr. LE PASTEUR ANDRÉS STREIFF, que não deixa passar oportunidade para "matar saudades" de seus amigos no Brasil".

Gérard Défago

IGREJA EVANGÉLICA SUÍÇA DO RIO DE JANEIRO

Rua Cândido Mendes, 157
20.241 — Rio de Janeiro

A comunidade do Rio de Janeiro, apesar de não ser numerosa, se reúne uma vez por mês para assistir ao culto celebrado pelo Pastor Hans-Juergen Martin de São Paulo, na Capela da Casa da Suíça.

CULTO DE NATAL

Dia 12 de dezembro, às 9:30 horas, será realizado o Culto de Natal. Convidamos a todos a participarem do mesmo.

CONFIRMAÇÃO

Em abril de 1983 será celebrada a "Confirmação" dos 4 jovens que estão freqüentando este ano o curso de preparação.

NOVO CURSO PARA CONFIRMANDOS

As famílias que têm filhos em idade de participar do ensino confirmatório, poderão desde já obter maiores informações sobre o curso que será organizado em 83 diretamente com o Pastor Martin (Tel. S. Paulo 011 - 240-5802) ou através de um membro do Conselho Paroquial do Rio de Janeiro.

DIVERSOS

Outras atividades são: a reunião dos jovens e o estudo bíblico, nas quais qualquer pessoa é bem-vinda.

Se você ainda não recebeu a circular que expedimos mensalmente com maiores informações, entre em contato com:

ML Zimmermann
Caixa Postal 3391
Rua Debret 79-A
20.001 Rio de Janeiro
Tel.: 240-4452

solicitando a inclusão do seu nome na lista de interessados.

ASSOCIAÇÃO DAS SENHORAS SUÍÇAS

Rua Cândido Mendes, 157
20.241 Rio de Janeiro
Tel.: 252-5182 - 3as. feiras das 9 às 12 hs.

Durante o 4º trimestre a Associação das Senhoras Suíças se encontra em preparativos para a realização do Bazar de Natal e do Chá Natalino que o segue. A finalidade do nosso Bazar é distribuir entre, provavelmente, 3 entidades carentes o resultado líquido obtido por ocasião do Bazar. No 1º número da "Revue Suisse", que será publicado em 1983, certamente poderemos dar informações mais precisas sobre nossas atividades e o resultado obtido no ano de 1982.

Aproveitamos, no entanto, o começo do ano para desejar a todos os compatriotas um Feliz e Próspero Ano Novo.

Previdência é melhor que assistência. Por isso, poupe e garanta a sua subsistência pelo FUNDO DE SOLIDARIEDADE DOS SUÍÇOS NO EXTERIOR. (Gutenbergstrasse 6, CH-3011 Berna).

SOCIEDADE FILANTRÓPICA SUÍÇA

Rua Cândido Mendes, 157
20.241 — Rio de Janeiro
Expediente: às terças-feiras de 9 às 12 hs.

Fundada em 1821, as atividades da Sociedade Filantrópica Suíça abrangem os Estados do Rio de Janeiro, Espírito Santo e parte de Minas Gerais.

Em estreita colaboração com o Consulado Geral da Suíça no Rio de Janeiro e a Associação das Senhoras Suíças a Filantrópica procura dar assistência a todos os suíços necessitados, principalmente a pessoas idosas, sozinhas, sem recursos suficientes para seu sustento do dia-a-dia.

Um retiro para pessoas idosas, localizado na "Casa da Suíça" (Rua Cândido Mendes, 157), é mantido pela Filantrópica sob a responsabilidade de um dos membros de sua diretoria; abriga atualmente 14 pensionistas. A assistência prestada aos patrícios necessitados, espalhados pelo diversos Estados sem condições de ingressar no retiro, consiste na visitação pela assistente social da Filantrópica, ajuda financeira urgente, temporário ou permanente, ajuda médica e hospitalar e orientação sobre os demais assuntos que podem afligir uma família de poucos recursos.

A receita das contribuições dos sócios da Filantrópica, atualmente em número de 300 membros, não cobre integralmente as despesas da assistência. Vale aqui um apelo a dezenas ou centenas de compatriotas e às empresas de direção suíça de ingressarem no quadro de sócios contribuintes da Filantrópica, a fim de juntos proporcionarmos uma assistência mais ampla a um número maior ainda de patrícios em dificuldade.

É oportuno lembrar que poucos dos nossos patrícios de idade avançada gozam do direito ao seguro de velhice (A.H.V.) ou à aposentadoria de assistência médica do INPS, principalmente aqueles que vivem no interior do país.

Assuntos ligados às atividades da Filantrópica são tratados na nossa Secretária, às terças-feiras, das 9 às 12 horas.

A Diretoria se reúne sempre na segunda-feira de cada mês, às 18 horas, no endereço acima citado. Toda correspondência deve ser endereçada à Secretária, onde os interessados poderão solicitar quaisquer informações referentes às atividades da Sociedade Filantrópica Suíça.

Cordialmente

A Diretoria.

MATRÍCULA

Jovem, dirija-se à sua representação diplomática ou consular no decorso do ano em que completar 20 anos.

IMPORTANTE

Comuniquem à sua representação diplomática ou consular qualquer mudança de endereço.

ATIVIDADES PARA A COLÔNIA SUÍÇA DO RIO DE JANEIRO - 1983

As associações suíças decidiram unir-se para elaborar um **calendário anual de eventos**, com o objetivo de um maior entrosamento entre os suíços radicados há vários anos no Brasil e os recém-chegados. Desta forma, cada entidade será responsável pela realização de um evento aberto a:

TODOS OS SUÍÇOS DA COLÔNIA DO RIO DE JANEIRO

sejam eles membros ou não de uma associação.

CONTAMOS COM SUA PRESENÇA

RESERVE DESDE JÁ A DATA EM SUA AGENDA DE 1983

É necessário a reserva de convites com antecedência por razão organizatória. Reservamo-nos o direito de alteração das datas assinaladas por motivos justos.

DATA	ENTIDADE ORGANIZADORA
ABRIL 26 Jantar tradicional	Associação das Senhoras Suíças
MAIO — "Studentenball" pro memória	Círculo Acadêmico Suíço

28	Churrasco para novos membros da Colônia Suíça	ad hoc
JUNHO 14	FONDUE	Igreja Evangélica Suíça
JULHO 31	Festa: Dia Nacional da Suíça	ad hoc
SET. 10	Festa Escolar: Para pais e amigos	ESB
OUT. —	Torneio misto de futebol	ad hoc
18	Vin et fromage	Filantrópica Suíça
NOV. 5	Churrasco para novos membros	ad hoc
16	Bazar de Natal	Associação das Senhoras Suíças
DEZ. —	"Samichlaus" São Nicolao para os pequenos	ad hoc

Maiores informações sobre os eventos acima, bem como para as atividades normais de cada associação, poderão ser obtidas através:

— Consulado Geral da Suíça:
Tel.: 222-1896
Cônsul Geral - Sr. Marcel Guélat

— Associação das Senhoras Suíças: Tel.: 274-9423 - Presidente: Sra. Dannemann

— Igreja Evangélica: Tel.: 240-4452 - Presidente: Srta. Zimmermann

— Filantrópica: Tel.: 222-1896 - Presidente: Sr. Thomi

— Círculo Acadêmico: Tel.: 223-2155 - Presidente: Dr. Anton von Salis

— Câmara de Comércio Suíço: Tel.: 253-4617 - Secretaria Av. Rio Branco, 99/201

— Escola Suíço-Brasileira: Tel.: 205-5746 - Diretor: Sr. Jenni

A NOVIDADE DO PRÓXIMO ANO

Estamos programando para 1983 no Rio de Janeiro a apresentação de:

"SCHWEIZ AKTUELL"

Desta forma você poderá assistir, duas vezes por mês, ao noticiário vindo da Suíça em video-cassete:

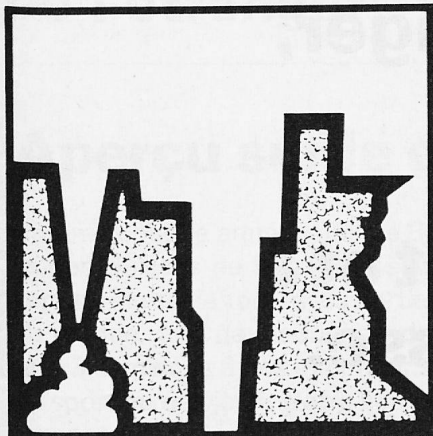
- ATUALIDADES
- NOTÍCIAS CULTURAIS
- ESPORTE

Maiores detalhes serão comunicados oportunamente através de cada associação.

1983 — ATIVIDADES DAS VÁRIAS ASSOCIAÇÕES SUÍÇAS DO RIO DE JANEIRO

	Janeiro	Fevereiro	Março	Abril	Maio	Junho	Julho	Agosto	Setembro	Outubro	Novembro	Dezembro
Associação das Senhoras Suíças				6/4 Chá 26/4 Jantar tradicional	19/5 Chá	1/6 Chá 22/6 Chá Bridge	Férias	3/8 Chá	8/9 Chá	5/10 Passeio	3/11 Chá 16/11 Bazar	7/12 Chá natalino
Igreja Evangélica		6/2 Culto	6/3 Culto	10/4 Culto Confirmação	1/5 Culto Ass. Geral	12/6 Culto/ 14/6 Jantar "Fondue"	2/7 Culto	7/8 Culto	4/9 Culto	2/10 Culto	6/11 Culto	4/12 Culto
Círculo Acadêmico	← a partir de abril: jantar reunião cada terceira quarta-feira do mês às 19:30 horas na Casa da Suíça →											
Filantrópica Suíça					24/5 Ass. Geral					18/10 "Vin et fromage"		
Câmara de Comércio Suíço	← reuniões mensais: almoço →											
Escola Suíço-Brasileira			7/3 Início ano letivo 31/3 Endoenças Feriado	1/4 Paixão Feriado 14/4 Ass. Geral 21/4 Tiradentes Feriado 22/4 Feriado escolar	7-14 Semana de estudo	2/6 Corpus Christi Feriado 3/6 Feriado escolar	1/7 Encerramento do 1º semestre 2-24 Férias 25/7 Início do 2º semestre		7/9 Independ. Brasil 10/9 Festa Escolar	1-9/10 Férias de outubro 12/10 N. S. Aparecida	2/11 Finados Feriado 14/11 Feriado escolar 15/11 Proc. da República	16/12 Encerramento do ano letivo

São Paulo



CONSULADO GERAL

Av. Paulista, 453 - 1º andar
Edifício Olivetti - 01.311 - São Paulo
Fones: 289-1033 - 289-1244 e 289-1577
Cx. Postal 30.588 - 01.000 - São Paulo

Caras e caros Compatriotas,

Não gostaria de deixar terminar o ano de 1982, sem exprimir meus sinceros agradecimentos aos Presidentes e demais membros administrativos da:

Sociedade Suíça de
Beneficência HELVETIA
Câmara Suíça de Comércio
e Indústria no Brasil
Igreja Evangélica Suíça
Círculo Acadêmico Suíço
Associação Escola
Suíço-Brasileira de São Paulo
Cercle Suisse

pelo trabalho incansável que vêm desenvolvendo a serviço da Comunidade Suíça de São Paulo. Meu reconhecimento dirige-se igualmente a todos aqueles que anualmente se dedicam à realização do Bazar Beneficente, cuja renda é revertida em favor de instituições de utilidade pública brasileira e suíças. É sempre benéfica a oportunidade de podermos ajudar ao próximo em suas necessidades e em sua invalidez.

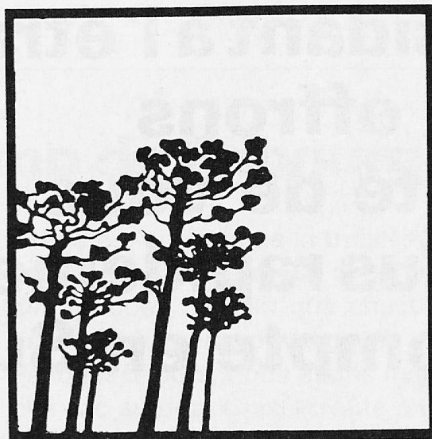
Por mais que a situação econômica e política internacional se tenha obscurecido nesses últimos 12 meses, encaremos o futuro com coragem e otimismo.

Nesse espírito, desejo a todos — em meu nome e no de meus companheiros e companheiras de trabalho — um Feliz Natal e um Ano Novo pleno de sucessos.

Com cordiais cumprimentos

Bruno Stöckli
CÔNSUL GERAL DA SUÍÇA

Curitiba



CONSULADO

Rua Mal. Floriano Peixoto, 228 - 11º andar
Edifício Banrisul - Cx. Postal, 1.783 - 80.000
fone: 223-7553

ESCOLA SUÍÇO-BRASILEIRA SCHWEIZERSCHULE-CURITIBA

Nos dias 4 a 7 de setembro, reuniram-se em nossa Cidade, para um intercâmbio cultural, os professores da Escola Suíço-Brasileira do Rio de Janeiro, São Paulo e Curitiba. Os professores foram recepcionados com coquetel na sede da Escola. Em continuação ao programa, visitaram a Casa da Memória para assistirem a uma palestra e um filme sobre Curitiba. A seguir houve um Jantar de Confraternização em Santa Felicidade.

O 2º dia foi bastante movimentado. Inicialmente com uma visita a diversos pontos turísticos da Cidade e em seguida a Escola ofereceu um Churrasco Gaúcho aos professores na Fundação Telepar.

No 3º dia todos participaram de uma alegre e pitoresca viagem de trem à Paranaguá, com almoço naquela cidade.

O próximo encontro será em 1983 — no Rio de Janeiro.

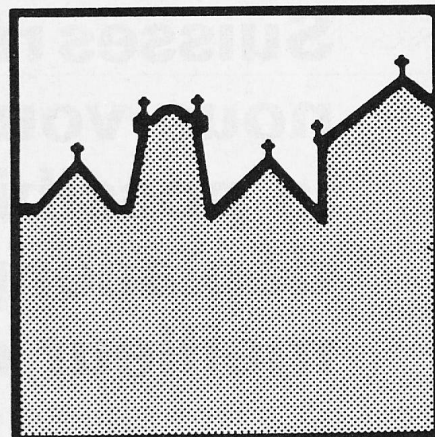
A Escola reuniu pais e amigos para uma exposição de Artes e Trabalhos Manuais dos alunos com Coquetel de Abertura na noite de 22 de outubro. Durante a exposição foram apresentados os fantásticos quadros do jovem pintor paraense LISPÁ.

Sob a regência do Professor Sr. Walter Fischer, foi dado início às atividades de um Coral misto de adultos. Os interessados poderão se comunicar com a direção da Escola para participação.

Já se encontram as matrículas para o ano de 1983. Para crianças suíças não residentes em Curitiba e que gostariam de frequentar a nossa Escola, temos condições de oferecer hospedagem em Casas de Família.

Dr. Linus Thali
COORDENADOR

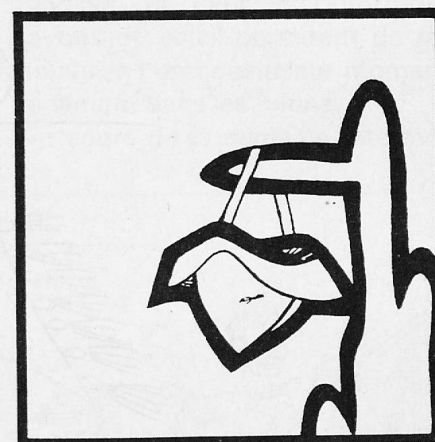
Salvador



CONSULADO

Rua Algibeles, 6 - Edifício Osgonçalves
Cx. Postal 1.633 - 40.000 - fone: 242-3927

Recife



CONSULADO

Rua da União, 27 - apt. 802 - Edifício Sumaré
Cx. Postal, 62 - 50.000 - Fone: 221-4321

O Cônsul da Suíça, Sr. Johan Cesar Godeffroy, está à disposição de todos - podendo ser contatado pelos telefones: 221-4321, 434-1058 e 434-1062 — para dar informações e prestar ajuda em casos de urgência.

Belo Horizonte



AGÊNCIA CONSULAR

Av. Carandaí, 1.115 - 13º andar
Caixa Postal, 1.053 - 30.000 - Tel.: 222-8522

REVUE SUISSE/SCHWEIZER REVUE

Publicado sob os auspícios da Embaixada da Suíça em Brasília e do Consulado Geral da Suíça no Rio de Janeiro, com a colaboração do Secretariado dos Suíços do Exterior em Berna.

Qualquer correspondência relacionada com esta publicação deverá ser dirigida ao CONSULADO GERAL DA SUÍÇA no RIO DE JANEIRO - Caixa Postal 744 - 20.000 Rio de Janeiro.