

**Zeitschrift:** Cadastre : revue spécialisée consacrée au cadastre suisse  
**Herausgeber:** Office fédéral de topographie swisstopo  
**Band:** - (2019)  
**Heft:** 29

**Artikel:** Le géoportail fédéral de la MO a 10 ans  
**Autor:** Ibele, Patrick  
**DOI:** <https://doi.org/10.5169/seals-871447>

### **Nutzungsbedingungen**

Die ETH-Bibliothek ist die Anbieterin der digitalisierten Zeitschriften auf E-Periodica. Sie besitzt keine Urheberrechte an den Zeitschriften und ist nicht verantwortlich für deren Inhalte. Die Rechte liegen in der Regel bei den Herausgebern beziehungsweise den externen Rechteinhabern. Das Veröffentlichen von Bildern in Print- und Online-Publikationen sowie auf Social Media-Kanälen oder Webseiten ist nur mit vorheriger Genehmigung der Rechteinhaber erlaubt. [Mehr erfahren](#)

### **Conditions d'utilisation**

L'ETH Library est le fournisseur des revues numérisées. Elle ne détient aucun droit d'auteur sur les revues et n'est pas responsable de leur contenu. En règle générale, les droits sont détenus par les éditeurs ou les détenteurs de droits externes. La reproduction d'images dans des publications imprimées ou en ligne ainsi que sur des canaux de médias sociaux ou des sites web n'est autorisée qu'avec l'accord préalable des détenteurs des droits. [En savoir plus](#)

### **Terms of use**

The ETH Library is the provider of the digitised journals. It does not own any copyrights to the journals and is not responsible for their content. The rights usually lie with the publishers or the external rights holders. Publishing images in print and online publications, as well as on social media channels or websites, is only permitted with the prior consent of the rights holders. [Find out more](#)

**Download PDF:** 30.01.2026

**ETH-Bibliothek Zürich, E-Periodica, <https://www.e-periodica.ch>**

# Le géoportail fédéral de la MO a 10 ans

Le géoportail de la mensuration officielle – le géoportail de la MO – a été mis en ligne en 2008. C'est par son intermédiaire que l'administration fédérale ainsi que les entreprises et les organisations actives à l'échelle nationale peuvent obtenir simplement les données et les produits de la mensuration officielle et utiliser différents services. Les données de l'Office fédéral de l'agriculture (OFAG) s'y ajoutent depuis 2017.

Le géoportail de la MO permet de centraliser la visualisation et la commande des données de la mensuration officielle (cf. figures 1 et 2), sans avoir à centraliser le stockage et la gestion de ces données, conformément aux besoins et aux prescriptions des cantons.

## Qui peut utiliser le géoportail de la MO?

Il est à la disposition des services fédéraux et des services cantonaux du cadastre pour l'obtention des données et des produits de la mensuration officielle. Les

gros clients nationaux – qui se procurent des données dans dix cantons au moins – peuvent obtenir ces données directement (via un mot de passe et un identifiant de connexion) depuis le portail, pour autant qu'ils aient préalablement conclu une convention avec les cantons. Les écoles et les instituts de recherche ont également la possibilité d'utiliser le géoportail de la MO. Ils communiquent leurs besoins à l'Office fédéral de topographie swisstopo via le formulaire de contact sur [www.cadastre.ch](http://www.cadastre.ch).

Les cantons sont presque tous signataires de la convention régissant l'échange de données entre la Confédération et eux. Ils tirent profit du géoportail de la mensuration officielle en n'ayant plus à se charger eux-mêmes de certains calculs et de certaines livraisons de données. Les autres cantons reçoivent des contributions annuelles de la Confédération pour la mise à disposition des données. Les émoluments éventuellement perçus auprès des clients privés nationaux sont encaissés par les cantons, conformément à la réglementation en vigueur au sein de ceux qui sont concernés.

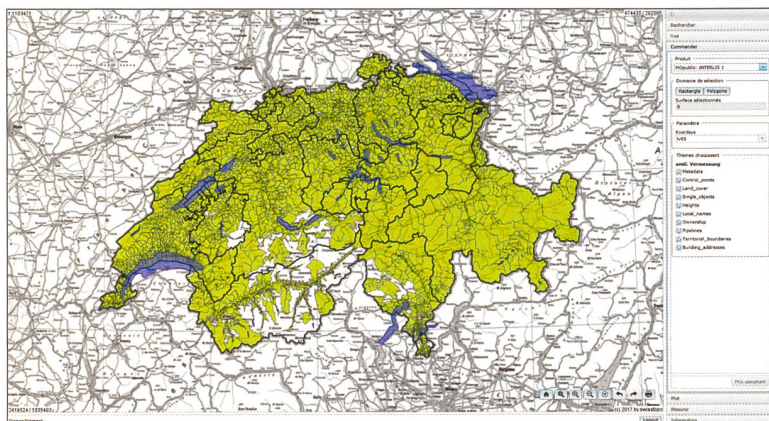
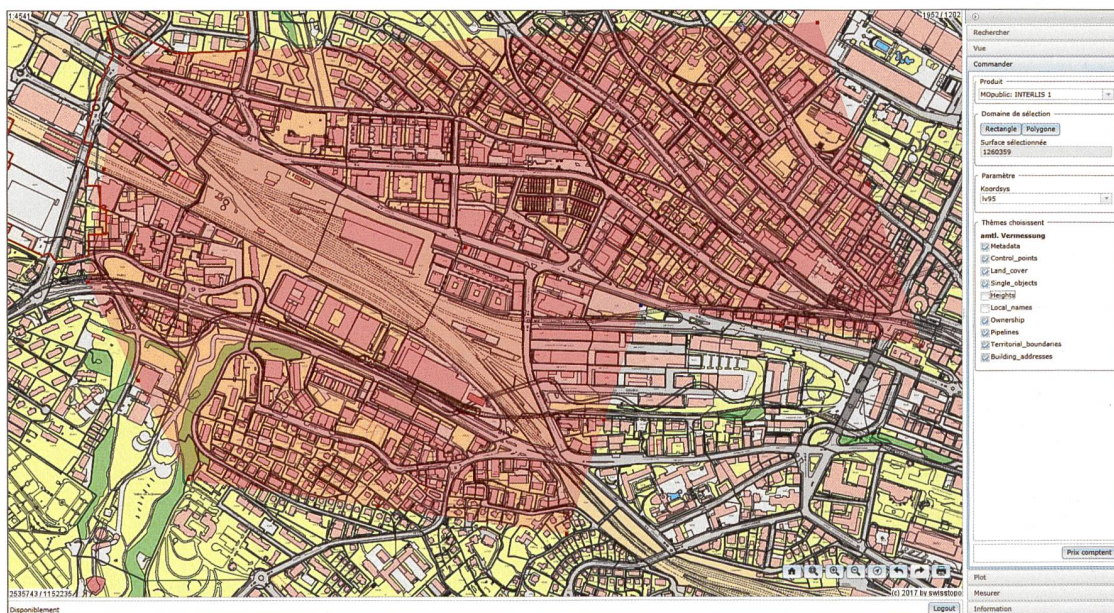


Figure 1: fenêtre de commande du géoportail de la MO: vue générale

Figure 2: fenêtre de commande du géoportail de la MO: vue de détail



### Offre de prestations de services et outil de gestion

Le géoportail de la MO est plus qu'un outil de visualisation ou de diffusion de données de la mensuration officielle. C'est un outil de gestion crucial pour le service spécialisé qu'est la «Direction fédérale des mensurations cadastrales», servant par exemple de base de données pour les vérifications réalisées dans le cadre de la haute surveillance de la MO. Une surveillance régulière des données du géoportail de la MO est aussi effectuée à l'aide du checkservice CheckCH, aux fins d'assurance de la qualité (avec une exploitation automatique des données) et diverses informations statistiques en sont par ailleurs extraites, concernant les données, la couverture territoriale ou le nombre d'objets disponibles.

#### • Agrégation des données cantonales

Les données cantonales sont agrégées dans le géoportail de la MO. Chaque canton peut déposer ses données vectorielles au format INTERLIS 1 sur le serveur de données de la Confédération ou sur un serveur qui lui est propre. Les données sont généralement mises à jour mensuellement. Certains cantons les mettent à disposition quotidiennement.

#### • Tests de conformité pour assurer un niveau de qualité minimal

Des tests de conformité sont entrepris après chaque livraison de données par les cantons sur le serveur ad hoc. Des fichiers peuvent aussi être refusés en cas de non-respect de critères paramétrés. Ces mesures visent à assurer un niveau de qualité minimal aux informations.

#### • Visualisation et téléchargement

Les données de la mensuration officielle peuvent être visualisées directement sur le géoportail de la MO

conformément à différents modèles de représentation et commandées (en bloc ou subdivisées en couches d'information), puis téléchargées.

### Les autorisations d'utilisation sont du ressort des cantons

Toutes les données sont transmises ou mises à disposition, conformément aux prescriptions cantonales en matière d'autorisations

#### Services conformes aux prescriptions cantonales en matière d'autorisations

- mise à disposition des données pour des services «push» (full ou incrément)
- mise à disposition des données et des services pour des systèmes d'ampleur modulable
- mise à disposition des données pour data.geo.admin.ch / opendata.swiss (OpenData)
- mise à disposition des données pour GDWH<sup>1</sup> et la plateforme d'utilisation fédérale
- extrait de plan automatisé pour Terravis et OpenData
- services WMS pour les clients
- services WMS pour map.geo.admin.ch

Certains services livrent uniquement des données de certains cantons ou de certaines zones géographiques limitées. Ces restrictions peuvent toutes être paramétrées pour chaque client. Le géoportail de la MO gère ces droits d'accès complexes.

#### Gestion et analyse des accès

- gestion individuelle des autorisations par utilisateur pour les services et le téléchargement, extension pour l'obtention des données jusqu'au niveau de la commune (uniquement jusqu'au niveau du canton en règle générale)
- contrôles d'accès,
- fonctions statistiques,
- surveillance (monitoring),
- contrôle des commandes (order manager)

#### Les services en un coup d'œil

##### Services de téléchargement

- PB-MO n/b (png, tif, geotiff) (1:2500; 1:5000; 1:10 000)
- PB-MO en couleur (png, tif, geotiff) (1:2500; 1:5000; 1:10 000)
- DXF-Geobat (MD.01-MO-CH)
- MD.01-MO-CH (itf et xtf)
- MD.01-MO-CH (shp)
- MOPublic (DXF) (DE, FR, IT, EN)
- MOPublic (SHP) (DE, FR, IT, EN)
- MOPublic (itf et xtf) (DE, FR, IT, EN)
- MOPublic (GML)
- Extrait de plan PDF

##### Services WMS dont l'accès est protégé

- WMS-MO (WMS de la mensuration officielle)
- WMS CWM (WMS fondé sur CadastralWebMap)
- PB-MO (WMS fondé sur le plan de base de la mensuration officielle)
- Mensuration (modèle de représentation interne au WMS)
- OpenData (WMS de la mensuration officielle; représentation selon le plan du registre foncier)

### 10 millions de données de parcelles, de bâtiments et d'adresses de bâtiments

Les données des 26 cantons sont publiées sur le géoportail fédéral de la MO.

Elles englobent actuellement 3,9 millions de parcelles ainsi que 3,7 millions de bâtiments et 2,35 millions d'adresses de bâtiments.

L'an passé, 390 704 commandes ont été honorées, passées par des services fédéraux, des cantons et des clients actifs dans le pays entier.

<sup>1</sup> GDWH (Geodata Warehouse) est un système destiné à la conservation durable de géodonnées numériques finalisées et publiées qui fait partie de l'infrastructure fédérale de données géographiques (IFDG).

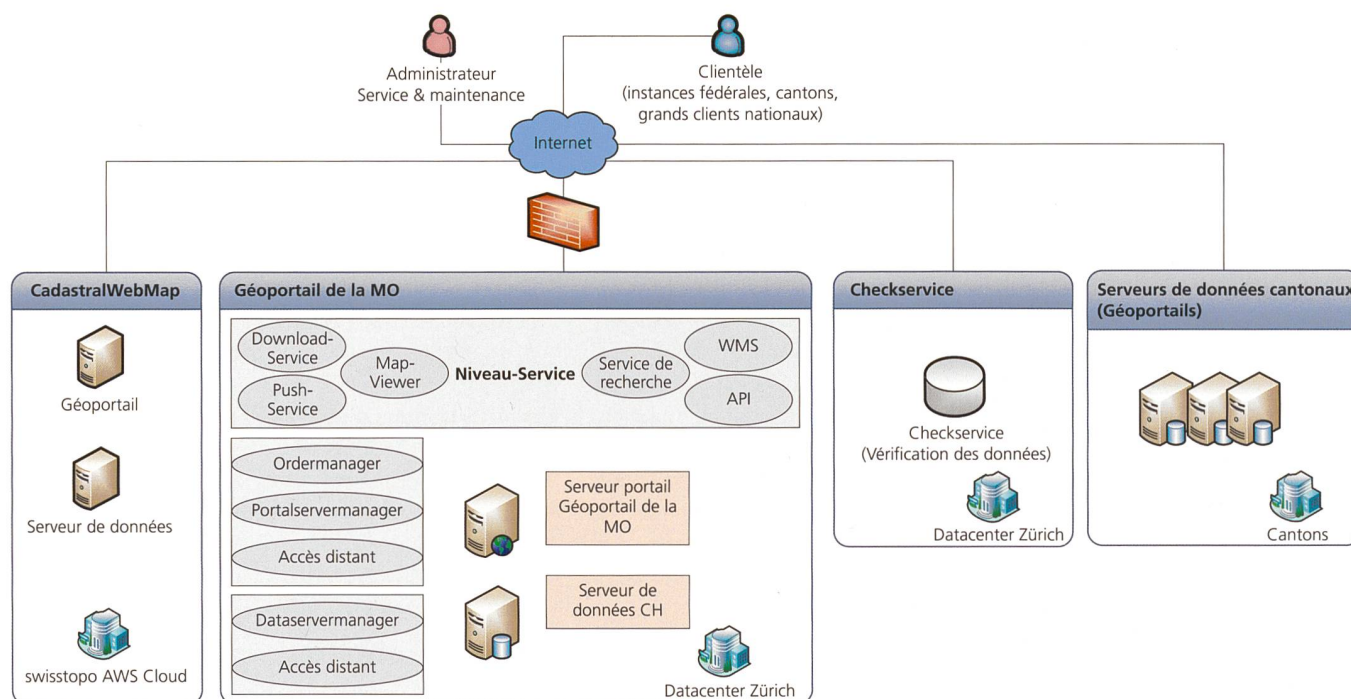


Figure 3: schéma général de l'architecture

### Organisation du géoportail de la MO

Le serveur du portail recherche les données dont il a besoin sur plusieurs serveurs de données. Une copie des données originales a été enregistrée sur ces derniers et mise à la disposition du géoportail fédéral de la MO. Les cantons peuvent installer un tel serveur de données dans leur infrastructure cantonale de serveurs aux frais de la Confédération (cf. figure 3).

Le géoportail de la MO se fonde sur le produit Geoshop de la société InfoGrips GmbH. Il se compose d'un serveur de portail et d'un serveur de données installés dans un centre de calcul situé à Zurich.

Le géoportail de la MO reste toujours une plateforme intéressante pour l'obtention de données de la mensuration officielle – à titre de complément pour les cantons dans le cadre de la mise à disposition de leurs données ainsi que pour les clients actifs dans la Suisse entière.

Patrick Ibele

Géodésie et Direction fédérale des mensurations cadastrales  
swisstopo, Wabern  
patrick.ibe@swisstopo.ch

#### Où puis-je obtenir des données de la mensuration officielle?

C'est via le lien suivant que vous trouverez toutes les informations requises pour obtenir des données

- concernant un ou plusieurs cantons,
- en tant qu'entreprise ou aux fins de recherche et d'enseignement.

[www.cadastre.ch](http://www.cadastre.ch) → Services & publications → Services & produits → Données de la mensuration officielle – Obtention

### Deux portails couvrant toute la Suisse à l'avenir aussi?

Pour les clients de la mensuration officielle (MO), le géoportail de la MO et [geodienste.ch](http://geodienste.ch) sont deux portails dont l'intérêt principal est le même, soit fournir un accès aux données de la MO sur l'entier de la Suisse, avec bien sûr quelques particularités et fonctionnalités propres à chacun. Si le géoportail de la MO est déjà en fonction depuis 10 ans et a vu ses prestations et services s'étoffer au fur et à mesure des années, l'arrivée de [geodienste.ch](http://geodienste.ch), qui devrait normalement aussi offrir d'ici une année une couverture complète du territoire (et à moyen terme non seulement les données de la MO, mais également toutes les autres géodonnées de base relevant du droit fédéral de compétence cantonale), va demander que l'on positionne clairement ces deux outils. Ceci afin que les utilisateurs puissent pleinement profiter de leurs spécificités respectives, que leur complémentarité soit clairement établie et communiquée aux clients de la MO.

Des discussions sont d'ailleurs en cours pour établir un concept de diffusion des données de la MO consolidé. Tous les acteurs de la MO se réjouissent d'une diffusion aussi large et multiple que possible de ces données, mais une bonne coordination est indispensable, également dans l'optique de la participation aux développements encore nécessaires pour permettre la mise en œuvre au cours de ces prochaines années de l'infrastructure qui chapeautera le tout, soit l'infrastructure nationale des données géographiques (INDG). Cette dernière offrira d'ailleurs très probablement un accès unique aux multiples services et prestations des différents portails actuels.

Marc Nicodet, ing. géom. brev.

Responsable du domaine «Géodésie et Direction fédérale des mensurations cadastrales»  
swisstopo