

Zeitschrift: Cadastre : revue spécialisée consacrée au cadastre suisse
Herausgeber: Office fédéral de topographie swisstopo
Band: - (2013)
Heft: 12

Artikel: Les services du Géoportail de la mensuration officielle
Autor: Balanche, Robert
DOI: <https://doi.org/10.5169/seals-871594>

Nutzungsbedingungen

Die ETH-Bibliothek ist die Anbieterin der digitalisierten Zeitschriften auf E-Periodica. Sie besitzt keine Urheberrechte an den Zeitschriften und ist nicht verantwortlich für deren Inhalte. Die Rechte liegen in der Regel bei den Herausgebern beziehungsweise den externen Rechteinhabern. Das Veröffentlichen von Bildern in Print- und Online-Publikationen sowie auf Social Media-Kanälen oder Webseiten ist nur mit vorheriger Genehmigung der Rechteinhaber erlaubt. [Mehr erfahren](#)

Conditions d'utilisation

L'ETH Library est le fournisseur des revues numérisées. Elle ne détient aucun droit d'auteur sur les revues et n'est pas responsable de leur contenu. En règle générale, les droits sont détenus par les éditeurs ou les détenteurs de droits externes. La reproduction d'images dans des publications imprimées ou en ligne ainsi que sur des canaux de médias sociaux ou des sites web n'est autorisée qu'avec l'accord préalable des détenteurs des droits. [En savoir plus](#)

Terms of use

The ETH Library is the provider of the digitised journals. It does not own any copyrights to the journals and is not responsible for their content. The rights usually lie with the publishers or the external rights holders. Publishing images in print and online publications, as well as on social media channels or websites, is only permitted with the prior consent of the rights holders. [Find out more](#)

Download PDF: 02.05.2026

ETH-Bibliothek Zürich, E-Periodica, <https://www.e-periodica.ch>

Les services du Géoportail de la mensuration officielle

■ Le Géoportail de la mensuration officielle (Géoportail de la MO) est en ligne depuis 2008 déjà. Grâce à ce service, l'Administration fédérale et les entreprises opérant au niveau national peuvent obtenir les données et les produits de la mensuration officielle simplement et utiliser les web services associés. Le fonctionnement de ce portail est approprié à notre structure fédéraliste et aux infrastructures cantonales, ensemble nous répondons intelligemment aux besoins nationaux.



Les cantons bénéficient du Géoportail de la MO de plusieurs façons:

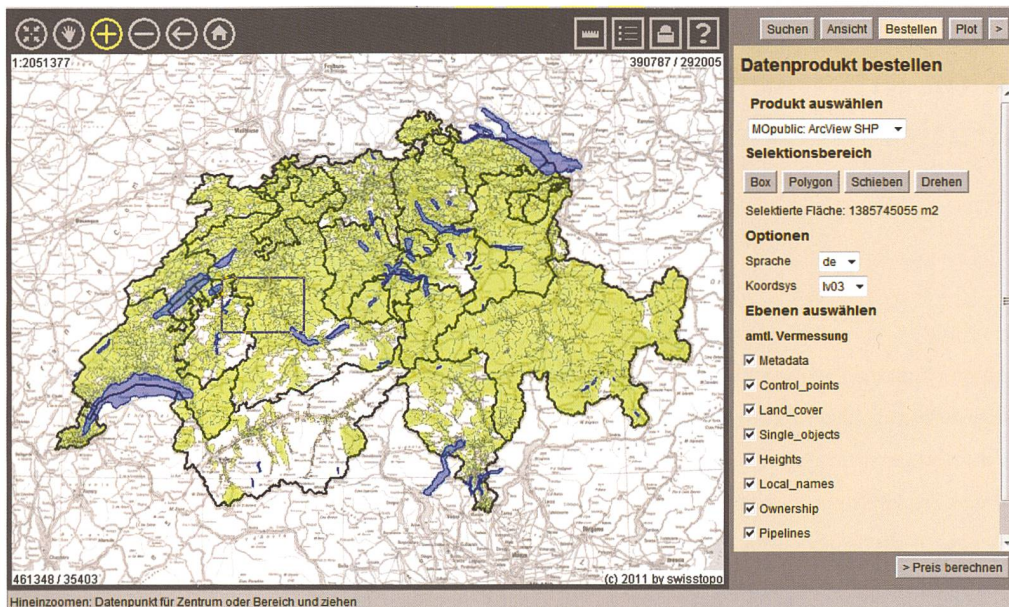
- Ils perçoivent de la Confédération annuellement un montant de 250 000 francs pour les frais de mise à disposition de leurs données,
- Les clients nationaux peuvent accéder aux données via la Confédération, ce qui entraîne des économies pour les cantons. Les émoluments dus par les clients nationaux pour les données de la MO sont versés intégralement et directement dans les caisses cantonales selon les tarifs cantonaux en vigueur.

Le Géoportail de la MO est toutefois bien plus qu'un simple outil de visualisation ou de téléchargement des données de la mensuration officielle. C'est un outil central de gestion de la Direction fédérale des mensurations cadastrales qui lui offre une aide efficace dans ses tâches de surveillance générale, pour l'assurance qualité et à des fins statistiques.

Le système a fait ses preuves au cours des cinq années écoulées depuis son lancement. Il est très apprécié par ses utilisateurs et fournit de très bons services, dont vous trouverez ci-dessous la liste:

- **Serveur d'agrégation:** Les données cantonales sont agrégées au sein du Géoportail de la MO. Chaque canton a le choix de déposer ses données vectorielles dans le format INTERLIS 1 sur le «data serveur» de la Confédération ou de les mettre à disposition sur son propre «data serveur». Les données sont mise à jour journalièrement par les cantons de AG, BE, BL, GR, TG et ZH, hebdomadairement par les cantons de AI, JU, NE, SH et SO, mensuellement par les cantons de AR, BS, GE, GL, NW, OW, SZ, TI, UR, VD et ZG et plus rarement par les cantons de FR, LU, SG et VS.
- **Contrôle des données:** A chaque envoi de données par les cantons sur le «data serveur» de la Confédération ou cantonal, des tests de conformités sont exécutés. Au besoin et selon des critères paramétrables, les fichiers peuvent être refusés afin d'assurer un minimum de qualité des informations.
- **Service de visualisation:** Les données de la MO peuvent être visualisées directement sur la plateforme Geoshop selon différents modèles de représentation:

- WMS-MO
- PB-MO 1: 2500, couleurs
- PB-MO 1: 2500, noir-blanc
- PB-MO 1: 5000, couleurs
- PB-MO 1: 5000, noir-blanc
- PB-MO 1: 10 000, couleurs
- PB-MO 1: 10 000, noir-blanc
- Vermessung (modèle générique du produit geoshop)
- **Service de téléchargement:** Les données peuvent être téléchargées de manière centrale par les services de l'Administration fédérale et les cantons. Lors du processus de commande de données vectorielles, elles peuvent être commandées en un bloc ou par couche d'information. Les produits suivants sont disponibles:
 - PB-MO (au format *.png, *.tiff ou *.geotiff)
 - PB-MO 1: 2500, couleurs ou noir-blanc
 - PB-MO 1: 5000, couleurs ou noir-blanc
 - PB-MO 1: 10 000, couleurs ou noir-blanc
 - DXF GeoBAT
 - MN03
 - MN95
 - MD.01-MO-CH, INTERLIS 1
 - MN03 (allemand, français ou italien)
 - MN95 (allemand, français ou italien)
 - MD.01-MO-CH, INTERLIS 2
 - MN03 (allemand, français ou italien)
 - MN95 (allemand, français ou italien)
 - ESRI-Shape (selon la structure du MD.01-MO-CH)
 - MN03
 - MN95
 - MOPublic, DXF
 - MN03 (allemand, français, italien ou anglais)
 - MN95 (allemand, français, italien ou anglais)
 - MOPublic, INTERLIS1
 - MN03
 - MN95
 - MOPublic, INTERLIS2
 - MN03
 - MN95
 - MOPublic, ESRI-Shape
 - MN03 (allemand, français, italien ou anglais)
 - MN95 (allemand, français, italien ou anglais)



- MOpublik, GML 3.2
- MN03
- MN95
- Extrait au format PDF

• **Confirmation de commande envoyée au canton:**

Certains cantons souhaitent recevoir une copie par e-mail de chaque confirmation de commande qui concerne leur territoire.

• **Serveur WMS:** Plusieurs services WMS sont générés:

- WMS-MO
- CadastralWebMap
- BP-AV
- Vermessung

• **Génération du fichier métadonnées MD.01-MO-CH:**

Les métadonnées contenues dans les données du MD.01-MO-CH (adresse du fournisseur de données, modèle de données, liste des couches d'information avec leur dernière date de mise à jour et leur étendue géographique, etc.) sont extraites et regroupées dans un fichier PDF accessible via le site internet www.geometa.ch et le service Cadastralinfo, www.cadastre.ch/info. Chaque fichier est disponible en allemand, français et italien.

• **Génération de statistiques:** Chaque mois nous procédons à des statistiques; nous décomptons notamment le nombre d'adresses de bâtiments et le nombre d'EGID dans les couches couverture du sol et adresses de bâtiment, le nombre de localisations (adresses de bâtiments), le nombre de biens-fonds et le nombre d'E-GRID.

• **Gestion d'une base de données des E-GRID:** Afin de contrôler l'unicité des E-GRID dans le CheckService, nous extrayons une fois par jour du Géoportail la liste de tous les E-GRID qui sont déjà saisis dans la MO.

• **Gestion d'une base de données du numéro des biens-fonds:** Pour permettre aux services de SIX Terravis AG et Cadastralinfo, www.cadastre.ch/info, d'effectuer une recherche par numéro de parcelle, nous tenons à jour automatiquement une liste Commune/parcelle. Ainsi le système Terravis envoie une requête au Géoportail qui retourne une paire de coordonnées.

• **Base des informations géométriques pour Terravis:**

Le Géoportail est paramétré pour transmettre les informations graphiques nécessaires au système Terravis. Seules les données des cantons qui ont un accord avec Terravis sont disponibles.

• **Service Push:** Pour Swisscom et le registre fédéral des logements (RegBL), un service Push a été mis en place. Ce service dépose automatiquement à intervalle régulier les données de la MO dans un répertoire dédié. Seuls les fichiers qui ont été effectivement modifiés depuis la dernière livraison y sont déposés. Le client dispose donc d'un répertoire avec toujours la dernière version des fichiers INTERLIS. Seules les données des cantons qui ont un accord avec le client sont disponibles.

• **Délivraison du jeu de données officiel des NPA-Localités:** Lors d'une commande des données NPA-Localités, le jeu de données officiel et son modèle de données associées sont automatiquement joints.

• **Gestion des accès:** Certains services ci-dessus ne délivrent les données que de certains cantons ou que sur des zones géographiques restreintes. Toutes ces contraintes peuvent être paramétrées pour chaque utilisateur ou client. La gestion des utilisateurs et des accès complexes est bien géré par le Géoportail de la MO.

• **Vérifications des mises à jour dans le cadre des travaux de surveillance directe:** Afin d'assurer une qualité continue de l'œuvre cadastrale dans les cantons où nous exerçons le rôle de surveillance directe, des extraits sont régulièrement téléchargés du Géoportail de la MO pour s'assurer que les mises à jour sont effectuées dans les règles de l'art.

Dans le futur, le Géoportail de la MO pourrait en outre jouer un rôle intéressant dans le cadre de l'archivage et l'historisation future des données de la MO et soulager ainsi les cantons.

Robert Balanche
 Direction fédérale des mensurations cadastrales
 swisstopo, Wabern
robert.balanche@swisstopo.ch