

Zeitschrift: Cadastre : Fachzeitschrift für das schweizerische Katasterwesen
Herausgeber: Bundesamt für Landestopografie swisstopo
Band: - (2013)
Heft: 12

Artikel: Die Dienste des Geoportals der amtlichen Vermessung
Autor: Balanche, Robert
DOI: <https://doi.org/10.5169/seals-871266>

Nutzungsbedingungen

Die ETH-Bibliothek ist die Anbieterin der digitalisierten Zeitschriften auf E-Periodica. Sie besitzt keine Urheberrechte an den Zeitschriften und ist nicht verantwortlich für deren Inhalte. Die Rechte liegen in der Regel bei den Herausgebern beziehungsweise den externen Rechteinhabern. Das Veröffentlichen von Bildern in Print- und Online-Publikationen sowie auf Social Media-Kanälen oder Webseiten ist nur mit vorheriger Genehmigung der Rechteinhaber erlaubt. [Mehr erfahren](#)

Conditions d'utilisation

L'ETH Library est le fournisseur des revues numérisées. Elle ne détient aucun droit d'auteur sur les revues et n'est pas responsable de leur contenu. En règle générale, les droits sont détenus par les éditeurs ou les détenteurs de droits externes. La reproduction d'images dans des publications imprimées ou en ligne ainsi que sur des canaux de médias sociaux ou des sites web n'est autorisée qu'avec l'accord préalable des détenteurs des droits. [En savoir plus](#)

Terms of use

The ETH Library is the provider of the digitised journals. It does not own any copyrights to the journals and is not responsible for their content. The rights usually lie with the publishers or the external rights holders. Publishing images in print and online publications, as well as on social media channels or websites, is only permitted with the prior consent of the rights holders. [Find out more](#)

Download PDF: 29.01.2026

ETH-Bibliothek Zürich, E-Periodica, <https://www.e-periodica.ch>

Die Dienste des Geoportals der amtlichen Vermessung

■ Das Geoportal der amtlichen Vermessung (AV-Geoportal) ist bereits seit 2008 online. Mit dem AV-Geoportal können die Bundesverwaltung und national tätige Organisationen und Firmen die Daten und Produkte der amtlichen Vermessung auf einfache Weise beziehen und verschiedene Dienste nutzen. Das Portal widerspiegelt unser föderales System, indem Bund und Kantone gemeinsam einen Dienst anbieten und so einem Schweiz weiten Bedürfnis entsprechen.



Die Kantone profitieren vom Geoportal der AV in mehrfacher Hinsicht:

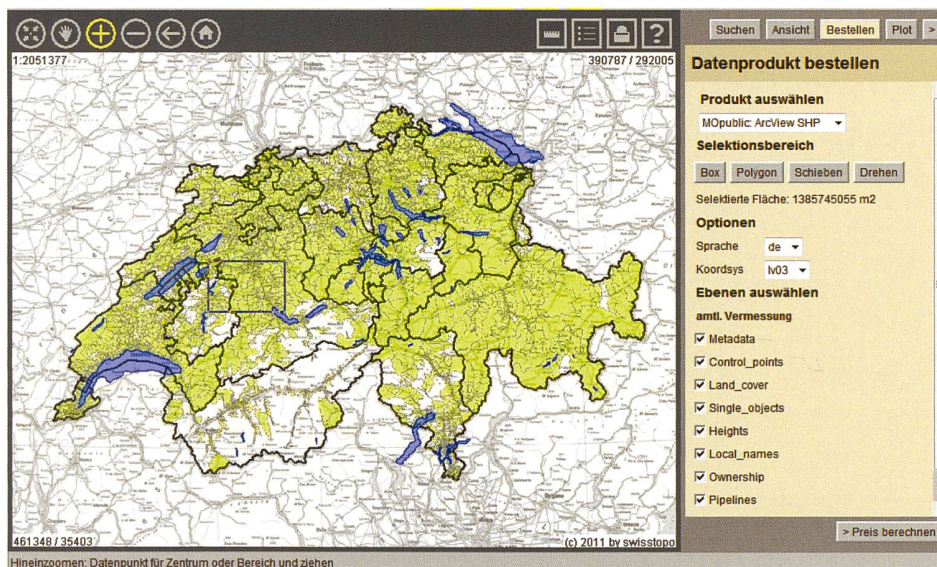
- Für die Bereitstellung der Daten erhalten die Kantone vom Bund jährlich CHF 250 000.
- Nationale Kunden können die Daten beim Bund beziehen. Der Aufwand für die Kantone entfällt. Allfällige Gebühreneinnahmen nationaler privater Kunden fliessen gemäss kantonalen Gebührenregelung in die kantonalen Kassen.

Das AV-Geoportal ist aber viel mehr als ein Visualisierungs- oder Datenabgabebtool der amtlichen Vermessung. Es ist für die Eidgenössische Vermessungsdirektion ein zentrales Führungsinstrument, das hilft, die Oberaufsichtsaufgaben durchzuführen, die Qualitätssicherung wahrzunehmen und statistische Aussagen zu machen.

Das System hat sich in den fünf Jahren seit Bestehen bewährt. Es wird von den Nutzerinnen und Nutzern sehr geschätzt und leistet gute Dienste, die nachfolgend aufgelistet sind:

- **Aggregationsserver:** Die kantonalen Daten sind im AV-Geoportal zusammengeführt. Jeder Kanton hat die Wahl, seine Vektordaten im Format INTERLIS 1 auf dem Datenserver des Bundes oder auf einem eigenen Datenserver abzulegen. Folgende Kantone führen die Daten täglich nach: AG, BE, BL, GR, TG und ZH. Eine wöchentliche Nachführung erfolgt durch die Kantone AI, JU, NE, SH und SO, eine monatliche durch die Kantone AR, BS, GE, GL, NW, OW, SZ, TI, UR, VD und ZG. Seltener werden die Daten durch folgende Kantone nachgeführt: FR, LU, SG und VS.
- **Kontrolle der Daten:** Jede Datensendung der Kantone auf den Datenserver des Bundes oder eines Kantons selber ist mit Konformitätstests verbunden. Nach Bedarf und gemäss parametrisierten Kriterien können Dateien verweigert werden, um ein Minimum an Qualität der Informationen sicherzustellen.
- **Visualisierungsdienst:** Die Daten der AV können direkt auf der Plattform «Geoshop» gemäss folgenden Darstellungsmodellen visualisiert werden:
 - AV-WMS
 - BP-AV 1:2500, farbig

- BP-AV 1:2500, schwarz-weiss
- BP-AV 1:5000, farbig
- BP-AV 1:5000, schwarz-weiss
- BP-AV 1:10 000, farbig
- BP-AV 1:10 000, schwarz-weiss
- Vermessung (Modell aus dem Produkt Geoshop generiert)
- **Downloaddienst:** Die Daten können von Bundesstellen oder von den Kantonen zentral herunter geladen werden. Vektordaten können in einem Block oder aufgegliedert nach Informationsebenen bestellt werden. Folgende Produkte sind verfügbar:
 - BP-AV (im Format *.png, *.tiff oder *.geotiff)
 - BP-AV 1:2500, farbig oder schwarz-weiss
 - BP-AV 1:5000, farbig oder schwarz-weiss
 - BP-AV 1:10 000, farbig oder schwarz-weiss
 - DXF Geobau
 - LV03
 - LV95
 - DM.01-AV-CH, INTERLIS 1
 - LV03 (deutsch, französisch oder italienisch)
 - LV95 (deutsch, französisch oder italienisch)
 - DM.01-AV-CH, INTERLIS 2
 - LV03 (deutsch, französisch oder italienisch)
 - LV95 (deutsch, französisch oder italienisch)
 - ESRI-Shape (gemäss Struktur des DM.01-AV-CH)
 - LV03
 - LV95
 - MOpublish, DXF
 - LV03 (deutsch, französisch, italienisch oder englisch)
 - LV95 (deutsch, französisch, italienisch oder englisch)
 - MOpublish, INTERLIS 1
 - LV03
 - LV95
 - MOpublish, INTERLIS 2
 - LV03
 - LV95
 - MOpublish, ESRI-Shape
 - LV03 (deutsch, französisch, italienisch oder englisch)
 - LV95 (deutsch, französisch, italienisch oder englisch)
 - MOpublish, GML 3.2
 - LV03
 - LV95
 - Auszug im Format PDF



- **Bestellbestätigung zuhänden des Kantons:** Einige Kantone wünschen, jeweils per E-Mail eine Kopie jeder Bestellbestätigung zu erhalten, welche ihr Kantonsgebiet betrifft.
- **WMS-Server:** Mehrere WMS-Dienste stehen zur Verfügung:
 - AV-WMS
 - CadastralWebMap
 - BP-AV
 - Vermessung
- **Erzeugung der Datei über die Metadaten**
DM.01-AV-CH: Ein Auszug aus den Metadaten, die in den Daten des DM.01-AV-CH enthalten sind (Adresse des Datenlieferanten, Datenmodell, Liste der Informationsebenen, deren letztes Nachführungsdatum sowie der geografische Umfang etc.) wird in einer PDF-Datei neu gruppiert. Diese ist via www.geometa.ch und Cadastralinfo, www.cadastre.ch/info zugänglich. Jede Datei ist auf Deutsch, Französisch und Italienisch erhältlich.
- **Erzeugung von Statistiken:** Monatlich werden Statistiken erstellt – insbesondere über die Anzahl der Gebäudeadressen und der Eidgenössischen Gebäudeidentifikatoren (EGID) in den Informationsebenen Bodenbedeckung und Gebäudeadressen, die Anzahl Lokalisationen (Gebäudeadressen), Liegenschaften sowie die Eidgenössische Grundstücksidentifikation (E-GRID).
- **Verwaltung einer Datenbank der E-GRID:** Nachdem die Einmaligkeit der E-GRID mit dem CheckService überprüft wurde, wird einmal täglich aus dem Geoportal eine Liste aller E-GRID erstellt, die bereits in der AV aufgenommen sind.
- **Verwaltung einer Datenbank der Liegenschaftsnummern:** Damit der Auskunftsdienst der SIX Terravis AG und Cadastralinfo, www.cadastre.ch/info, eine Suche via Liegenschaftsnummer vornehmen kann, wird automatisch eine Liste Gemeinde/Parzelle nachgeführt. Das System Terravis sendet eine Suchanfrage an das Geoportal, welches ein Koordinatenpaar zurückmeldet.
- **Basis der geometrischen Informationen für Terravis:** Das Geoportal ist parametrisiert, um grafische Informationen, die für das System Terravis benötigt werden,

übermitteln zu können. Nur Daten jener Kantone sind verfügbar, die mit Terravis eine Übereinkunft abgeschlossen haben.

- **Push-Dienst:** Für die Swisscom und das Eidgenössische Gebäude- und Wohnungsregister (GWR) wurde ein Push-Dienst installiert. Dieser Dienst legt automatisiert und in regelmässigen Abständen Daten der AV in ein eigens dafür vorgesehenes Verzeichnis ab. In diesem werden nur jene Dateien angeordnet, die seit der vorherigen Lieferung effektiv verändert worden sind. Der Kunde und die Kundin verfügen somit über ein Verzeichnis der jeweils letzten Version von INTERLIS-Dateien. Es sind nur Daten jener Kantone verfügbar, die mit dem Kunden und der Kundin eine Vereinbarung abgeschlossen haben.
- **Lieferung des offiziellen Datensatzes der PLZ/Ortschaften:** Bei einer Bestellung der Daten PLZ/Ortschaften werden der offizielle Datensatz und das entsprechende Datenmodell automatisch mitgeliefert.
- **Verwaltung der Zugriffe:** Bestimmte Dienste liefern nur Daten gewisser Kantone oder bestimmter, eingeschränkter geografischer Gebiete. All diese Beschränkungen können für jeden Kunden und jede Kundin parametrisiert werden. Das Geoportal der AV verwaltet die komplexen Zugriffsrechte der Nutzerinnen und Nutzer.
- **Verifikation der Nachführung im Rahmen der direkten Aufsicht:** Um eine kontinuierliche Qualität des Vermessungswerks in jenen Kantonen zu gewährleisten, in welchen die Eidgenössische Vermessungsdirektion die direkte Aufsicht hat, werden regelmässig Auszüge aus dem AV-Portal heruntergeladen. Daraufhin wird geprüft, ob die Nachführungen korrekt – will heissen nach den Regeln der Kunst – vorgenommen wurden.

In der Zukunft könnte das Geoportal der AV eine interessante Rolle im Rahmen der Archivierung und Historisierung der Daten der amtlichen Vermessung spielen und die Kantone diesbezüglich unterstützen.

Robert Balanche
Eidgenössische Vermessungsdirektion
swisstopo, Wabern
robert.balanche@swisstopo.ch