

Zeitschrift: Cahiers d'archéologie romande
Herausgeber: Bibliothèque Historique Vaudoise
Band: 185 (2020)

Artikel: Le site archéologique du plateau des Frisses à Ayent/Argnou (Valais, Suisse) : occupations préhistoriques et ferme gallo-romaine
Autor: Paccolat, Olivier / Andenmatten, Romain / Curdy, Philippe
Rubrik: Catalogue et planches
DOI: <https://doi.org/10.5169/seals-1052842>

Nutzungsbedingungen

Die ETH-Bibliothek ist die Anbieterin der digitalisierten Zeitschriften auf E-Periodica. Sie besitzt keine Urheberrechte an den Zeitschriften und ist nicht verantwortlich für deren Inhalte. Die Rechte liegen in der Regel bei den Herausgebern beziehungsweise den externen Rechteinhabern. Das Veröffentlichen von Bildern in Print- und Online-Publikationen sowie auf Social Media-Kanälen oder Webseiten ist nur mit vorheriger Genehmigung der Rechteinhaber erlaubt. [Mehr erfahren](#)

Conditions d'utilisation

L'ETH Library est le fournisseur des revues numérisées. Elle ne détient aucun droit d'auteur sur les revues et n'est pas responsable de leur contenu. En règle générale, les droits sont détenus par les éditeurs ou les détenteurs de droits externes. La reproduction d'images dans des publications imprimées ou en ligne ainsi que sur des canaux de médias sociaux ou des sites web n'est autorisée qu'avec l'accord préalable des détenteurs des droits. [En savoir plus](#)

Terms of use

The ETH Library is the provider of the digitised journals. It does not own any copyrights to the journals and is not responsible for their content. The rights usually lie with the publishers or the external rights holders. Publishing images in print and online publications, as well as on social media channels or websites, is only permitted with the prior consent of the rights holders. [Find out more](#)

Download PDF: 01.01.2026

ETH-Bibliothek Zürich, E-Periodica, <https://www.e-periodica.ch>

CATALOGUE ET PLANCHES

PLANCHE 1

Horizon A : occupation 1 du bâtiment

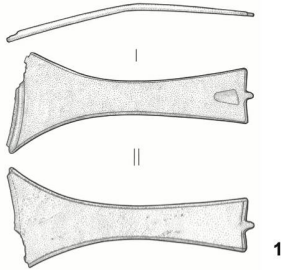
1. AF03-330. Alliage cuivreux. Manche de récipient. Section plate, extrémité en forme de trapèze terminée par une protubérance. Dépression en forme triangle arrondie marquée dans la surface supérieure du manche ; bordure extérieure soulignée par un très léger épaississement. Anse-Asa *Paulini* (Rhône, F) : type de manche associé à une patère : COQUIDÉ *et al.* 2013, p. 167.
2. AF03-332. Alliage cuivreux, plomb et fer. Applique décorative en forme de disque.
3. AF03-329. Fer. Panneton de clé. Dents et tige de section rectangulaire à trapézoïdale. HAMM 1982, pp. 295-302 ; ULBERT 1959, p. 103, pl. 53, n° 14.
4. Vase 002. Céramique (TSD). Plat Drag. 15/31. Pâte beige à cœur saumon, fine, fin dégraissant sableux invisible à l'œil. Engobe ocre rouge brillant, très fortement altéré. Genève : HALDIMANN, ROSSI 1994, p. 83, fig. 18, n° 93 (TSF) : 3^e siècle.
5. Vase 004. Céramique (MOR). Mortier à collerette incurvée. Pâte saumon dure ; abondant dégraissant sablo-quartzeux assez fin ; semis de quartz interne. Yverdon (VD) : STEINER, MENNA 2000, fig. 294, n° 38 : 250-325 apr. J.-C.

Horizon B : occupation 2 du bâtiment

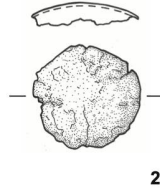
6. Vase 018. Céramique (TSF). Coupe Drag. 37. Pâte beige rose, fine ; engobe brun rouge brillant. *Puttus* : STANFORD, SIMPSON 1990, Pl. 148, n° 14 : style de DOECCVS ; Pl. 157, n° 16, style de CINNAMVS ; rosette : STANFORD, SIMPSON 1990, fig. 44, n° 18 : style de DOECCVS ; oves : STANFORD, SIMPSON 1990, fig. 47, n° 2 : style de CINNAMVS. Lezoux, Style de CINNAMVS : 140-180 apr. J.-C.
7. Vase 019. Céramique (TSF). Coupe Drag. 37. Pâte ocre soutenu, fine ; fin dégraissant sablo-quartzeux. Engobe brun rouge brillant. Ove et élément de décor illisibles.
8. Vase 015. Céramique (TSF). Coupe Drag. 37. Pâte beige soutenu, fine ; fin dégraissant sableux. Engobe brun rouge brillant.

Horizon A: occupation 1

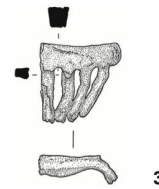
AF03-330



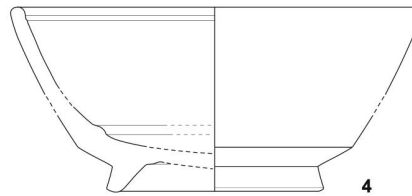
AF03-332



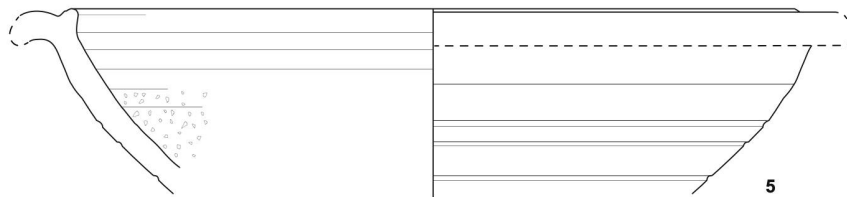
AF03-329



Vase 002



Vase 004

**Horizon B: occupation 2**

Vase 018



Vase 019



Vase 015



0 5cm

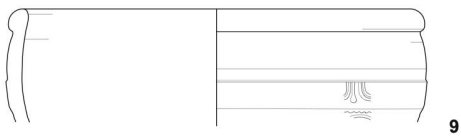
PLANCHE 2

Horizon C : occupation 3 et abandon du bâtiment

9. Vase 006. Céramique (TSF). Coupe Drag. 37. Pâte ocre soutenu, fine, légèrement altérée ; dégraissant sableux invisible à l'œil. Engobe brun rouge brillant. Ove : ROGERS 1974, ove B180 : MERCATOR. Mercator I ou II, Lezoux, 170-195 apr. J.-C.
10. Vase 033 (photo). Céramique (TSH). Pâte brique fine, dure ; dégraissant invisible à l'œil. Engobe orange mat. HAYES 1974 ; forme 50A : 240-360 apr. J.-C.
11. Vase 041 (photo). Céramique (AMP). Amphore Dressel 23. Pâte ocre brique à cœur brun gris, dure ; abondant dégraissant sablo-quartzueux. Surface beige, altérée. Augst : MARTIN-KILCHER 1994, Farbtafel B, TG 11.
12. Vase 001. Céramique (CRA). Coupelle Lamb. 33. Pâte beige ocre, fine ; fin dégraissant sableux invisible à l'œil. Engobe ocre orange satiné, très fortement altéré. Chevrens (GE) : PAUNIER 1981, tombe 2, n° 406 : *post* 393 apr. J.-C. ; Genève, cathédrale Saint-Pierre : SCHUCANY *et al.* 1999 (ed.), pl. 12, n° 8 : *post* 457 apr. J.-C. ; Saint-Prex (VD) : GUICHON, HERVÉ 2015, fig. 7, n° 5 : *post* 383 apr. J.-C. ; Portout (Savoie, F) : PERNON 1990, Pl. XXV, n° 30 : *post* 434 apr. J.-C.
13. Vase 021. Céramique (CRA). Coupelle Lamb. 3/8. Pâte beige saumon, engobe ocre orange à brun soutenu satiné, presque entièrement disparu. Faverges, Le Thovey (F) : ANDRÉ 2003, fig. 5, Th. 5019 : 180-280 apr. J.-C.
14. Vase 005. Céramique (CRA). Coupe Lamb. 1/3. Pâte beige à cœur saumon, fine, dure ; fin dégraissant sableux, invisible à l'œil. Engobe ocre à ocre brun, brillant, légèrement altéré. Vandoeuvres GE : TERRIER *et al.* 1993, n° 6 : *post* 355 apr. J.-C. ; Avenches (VD) : MATTER 2009, p. 369, F191 : *post* 388 apr. J.-C. ; Saint-Prex (VD) : GUICHON, HERVÉ 2015, fig. 7, n° 16 : *post* 383 apr. J.-C. ; Portout (Isère, F) : PERNON 1990, Pl. XXXI, n° 122 : *post* 434 apr. J.-C.
15. Vase 026. Céramique (CRA). Coupe Lamb. 1/3. Pâte beige à cœur saumon, fine, altérée ; fin dégraissant sableux invisible à l'œil. Engobe ocre à brun foncé, mat à l'extérieur, brillant à l'intérieur. Saint-Prex (VD) : GUICHON, HERVÉ 2015, fig. 7, n° 17 : *post* 383 apr. J.-C.
16. Vase 028. Céramique (CRA). Coupe Lamb. 45. Pâte beige à cœur saumon, fine, dure ; fin dégraissant sableux invisible à l'œil. Engobe ocre orange à brun noir, brillant. Martigny (VS) : MACCIO 1993, Pl. IX, n° 100 : 4^e s. apr. J.-C. ; Vandoeuvres GE : TERRIER *et al.* 1993, n° 8 : *post* 355 apr. J.-C.
17. Vase 023. Céramique (CRA). Coupe Lamb. 45. Pâte beige à cœur saumon, fine ; fin dégraissant sableux avec semis de quartz interne. Engobe ocre foncé à brun foncé, brillant, très altéré. Décor à la molette sous le bord. Annemasse, Ilot Saint-André (F) : ANDRÉ 2003, fig. 7 n° 17 : 200-350 apr. J.-C.
18. Vase 035. Céramique (CRA). Coupe Lamb. 45. Pâte beige à cœur ocre saumon, fine ; dégraissant sablo-quartzueux assez fin, avec semis de quartz interne. Engobe ocre orange à brun, satiné, altéré. Vandoeuvres GE : TERRIER *et al.* 1993, n° 8 : *post* 355 apr. J.-C. ; Saint-Prex (VD) : GUICHON, HERVÉ 2015, fig. 8, n° 19 : *post* 383 apr. J.-C.
19. Vase 020. Céramique (CRA). Mortier à collerette incurvée. Pâte beige à cœur ocre beige, assez fine ; gros dégraissant sablo-quartzueux avec semis interne de quartz. Engobe ocre orange pâle mat, presque entièrement disparue. Yverdon : STEINER, MENNA 2000, fig. 293, n° 19 : 250-325 apr. J.-C.
20. Vase 025. Céramique (CRA). Gobelet tulipiforme à lèvres triangulaire. Pâte beige, fine, dure ; fin dégraissant sableux invisible à l'œil. Engobe brun foncé brillant, altéré. Genève, Tour Baudet : HALDIMANN, ROSSI 1994, n° 125 : *post* 270 apr. J.-C.
21. Vase 024. Céramique (CRA). Pichet à lèvres déversées cannelées. Pâte ocre beige, fine, dure ; fin dégraissant sableux invisible à l'œil. Engobe ocre à brun foncé, brillant.
22. Vase 011. Céramique (CCL). Pot à bord déversé concave. Pâte beige ocre à cœur gris, dure. Abondant dégraissant sablo-quartzueux, assez grossier. Traces de suie sur le bord. Vandoeuvres GE : TERRIER *et al.* 1993, n° 13 : *post* 355 apr. J.-C.
23. Vase 009. Céramique (CSO). Jatte à bord épaissi replié. Pâte grise à cœur gris soutenu, assez granuleuse, dure ; abondant dégraissant sablo-quartzueux.
24. Vase 008. Céramique (CSO). Couvercle. Pâte gris soutenu, granuleuse, dure ; abondant dégraissant sablo-quartzueux avec paillettes de mica argenté. Traces de suie sur le bord.
25. Vase 003. Pierre ollaire (POL). Pot tronconique (forme basse), tourné. Bord aplati présentant un décrochement interne (fixation de couvercle). Légères cannelures sur la panse. Traces de suie. Roche du groupe F2 (chloritoschistes).

Horizon C: occupation 3 et abandon

Vase 006



9

Vase 033



échelle 1/1

10

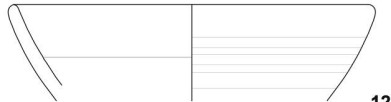
Vase 041



échelle 1/3

11

Vase 001



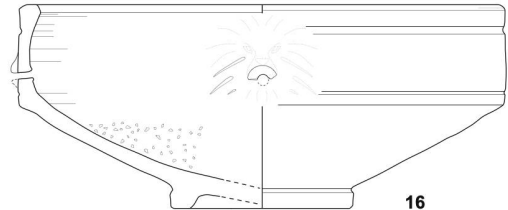
12

Vase 021



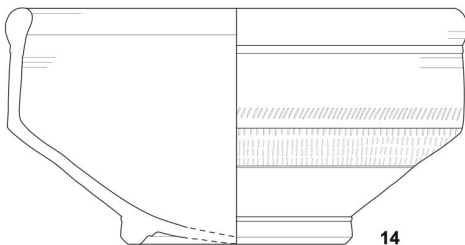
13

Vase 028



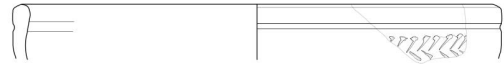
16

Vase 005



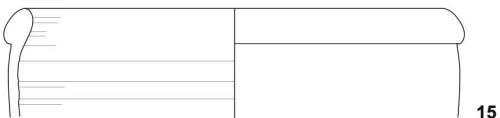
14

Vase 023



17

Vase 026



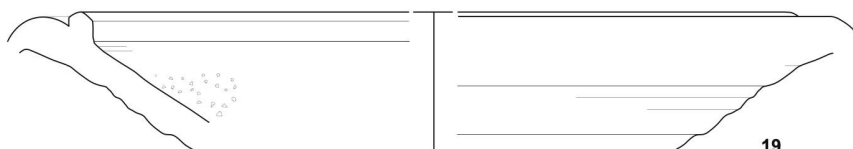
15

Vase 035



18

Vase 020



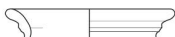
19

Vase 025



20

Vase 024



21

Vase 011



22

Vase 009



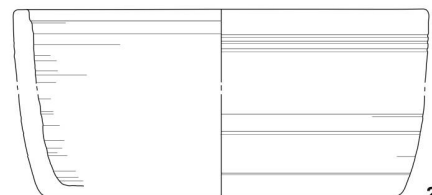
23

Vase 008



24

Vase 003



25

0 5 cm

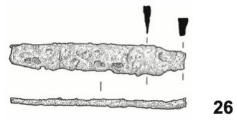
PLANCHE 3

Le mobilier hors contexte

- 26.** AFo2-21. Fer. Fragment de lame de couteau. Pointe et soie cassées ; dos et tranchant de la lame rectilignes. L'émouture est en «V» et la soie de section trapèze.
- 27.** AFo2-22. Fer. Fragment de tôle de fonction indéterminée. Objet en forme générale de trapèze irrégulier avec deux extrémités brisées ; section rectangulaire.
- 28.** Vase 007. Céramique (TSF). Fond de plat (?). Estampille : ...F.ALB...
- 29.** Vase 013. Céramique (CCL). Jatte à bord arrondi souligné par une cannelure.
- 30.** Vase 014. Céramique (CCL). Jatte à bord arrondi souligné par une cannelure.
- 31.** Vase 029. Pierre ollaire (POL). Pot de forme indéterminée, tourné. Bord arrondi souligné par un double cordon. Roche du groupe G₁ (chloritoschistes).
- 32.** Vase 030. Verre (VER). Coupe à marli horizontal AR 83. Bord horizontal à lèvre arrondie, souligné par une moulure. Verre incolore. Partie supérieure du bord orné de facettes gravées en forme de grains de riz. Récipient soufflé à la volée, bord poli.

Hors contexte

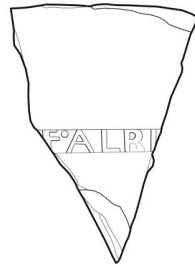
AF02-021



AF02-322

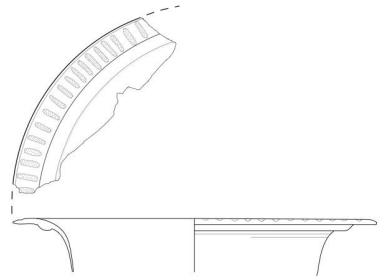


Vase 007



échelle 1/1

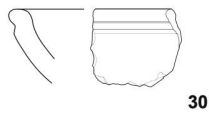
Vase 030



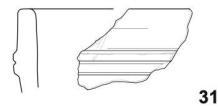
Vase 013



Vase 014



Vase 029



0 5cm

PLANCHE 4

Monnaies

1. AF09-1247. Denier en argent de l'empereur Alexandre Sévère (?), 222-228 apr. J.-C. **Av.** : [IMPC?][MAVRSEV[ALEXAND AVG?]]. Tête d'un (jeune?) empereur, certainement Alexandre Sévère, lauréat à dr. **Rv.** : PA[X AETERNA AVG?]. Divinité féminine debout à g, tenant une longue haste/sceptre dans la main g, l'avant-bras droit tendu horizontalement, tenant un rameau (?).
Pds 1.388 g, diam. 18,63-17,65 mm, 180°.
Réf. : RIC IV, 2, prob p. 83 n°165.
2. AF09-1254. Sesterce, seconde moitié 2^e-3^e s. apr. J.-C. **Av.** : Tête d'un empereur ou d'une impératrice ; derrière quelques traces non identifiés/iabes de lettres dont éventuellement un A ou un M ; profil évanescent. **Rv.** : Pièce très attaquée.
Pds 17,379 g, diam. 30,43-28,48 mm.
3. AF09-1249. Sesterce percé de 2 trous, 2^e-début 3^e s. apr. J.-C. **Av.** : Reste de la courbure d'une tête entre les deux trous (le trou «quadrang» à g par rapport au trou usé en haut) et éventuellement reste d'un chignon (?). **Rv.** : Le premier trou, près du bord, est usé (la monnaie a été portée longtemps comme pendentif) et s'est agrandi jusqu'au bord ; il a donc dû être remplacé par un autre, fait avec un instrument quadrangulaire ; ses lèvres ne sont pratiquement pas usées.
Pds 14,915 g, diam. 35,12-33,74 mm.
4. AF09-1241. Antoninien de l'empereur Gallien, prob. 259-260 apr. J.-C. (règne seul). **Av.** : [GALLI]ENV[S A][VG] précédé ou non de IMP, tête radiée, barbue, de Gallien à dr. **Rv.** : Prob. biche, cerf ou antilope à droite, la tête tournée vers l'arrière. Légende : éventuellement DIANA[E] CON[S AVG?] À l'exergue : ε ou point?
Pds 1,952 g, diam. 20,39-17,38 mm, 180°.
Réf. : RIC VI,1, p. 146.
5. AF09-1242. Antoninien de l'empereur Tacite, 276 apr. J.-C. **Av.** : IMP C[M CL TACI]TVS AV[G], buste radié et cuirassé de Tacitus à dr. **Rv.** : [SEC]VRIT PER[P]. Securitas debout à g levant le bras droit et s'appuyant sur une colonne; à l'exergue: signe entre un U et un 4. Atelier de Ticinum (Pavie).
Pds 2,393 g, diam. 24,05-21,98 mm, 135°.
Réf. : RIC V,1, p. 342, n° 163?
6. AF09-1244. Antoninien épais, 250-285? apr. J.-C. **Av.** : Tête radiée à dr ; profil non identifiable; traces illisibles de la légende. **Rv.** : non identifié/-iable (2 hastes avec «barres» transversales?).
Pds 3,055 g, diam. 18,60-16,95 mm.
7. AF09-1245. Antoninien mince, post 270 apr. J.-C. **Av.** : Tête d'un empereur radié à dr ; légende se finissant apparemment par +++O (O assez «carré»), peut-être «DIVO CLAUDIO». **Rv.** : Personnage debout se dirigeant vers la g, bras droit levé (Mars? Sol?); restes de légendes non identifiés/iabes.
Pds 1,354 g, diam. 17,54-16,35 mm, 360°.
8. AF09-1246. Antoninien ou Aes II, très mince, étamé, seconde moitié 3^e-4^e s. apr. J.-C. **Av.** : grènetis décentré. **Rv.** : Personnage debout à g (?), p. ê. féminin, tenant apparemment une sorte de corne d'abondance dans le bras g.
Pds 1,177 g, diam. 22,02-17,32 mm.
9. AF09-1243. Aes III ?, 324-330 apr. J.-C. **Av.** : Tête laurée (?) d'un empereur à dr, év. diadémé. Traces de lettres (Licinius I ou II, Constantin I ou Crispus ou Constantin II). **Rv.** : Porte de camp ? (élément quadrangulaire) surmontée d'une étoile; probablement type PROVIDENTIAE AVGG ou CAESS.
Pds 0,851 g, diam. 18,49-15,33 mm, 180°.
10. AF09-1243B. Aes III, 330-335 apr. J.-C. **Av.** : Tête à dr (avec bandeau?) d'un empereur; derrière sa tête, traces de lettres. **Rv.** : 2 étendards entourés par deux soldats ; type GLORIA EXERCITVS.
Pds 0,682 g, diam. 18,10-12,86 mm, 180°.
11. AF09-1250. Aes III ?, assez grand, déformé par le feu, 4^e s. apr. J.-C. **Av.** : Buste ou tête d'un empereur du 4^e s. à dr. **Rv.** : Personnage (?) debout tenant une haste /enseigne (long et étroit) dans la main g (pas assuré).
Pds 1,464 g, diam. 16,91-15,88 mm.
12. AF09-1251. Aes III, assez grand, déformé par le feu, seconde moitié 3^e-4^e s. apr. J.-C. **Av.** : ---JVC (fin de AVG, probablement, en grandes lettres) ; restes d'une tête à dr? avec chignon? **Rv.** : Pièce trop déformée pour identifier un motif.
Pds 1,427 g, diam. 18,45-15,97 mm.
13. AF09-1240. Aes IV? De l'empereur Licinus, prob. 321 apr. J.-C. **Av.** : [IMP LICI-]NIVS AVG tête apparemment laurée de Licinius à dr. **Rv.** : DN LIC[INI AVGVSTI] // VOT/[XX]. Légende entourant une couronne de laurier dans laquelle est inscrit VOT /[XX] à l'exergue?: S-étoile dans croissant-A.
Pds 1,262 g, diam. 19,80-17,61 mm, 360°.
Réf. : RIC VII, p. 260, n° 240?
14. AF09-0507. Aes IV ?, 4^e s. **Av.** : tête d'empereur à dr (petite). **Rv.** : illisible.
Pds 0,463 g, diam. 13,73 mm.

AF09-1247



1

AF09-1254



2

AF09-1249



3

AF09-1241



4

AF09-1242



5

AF09-1244



6

AF09-1245



7

AF09-1246



8

AF09-1243



9

AF09-1243B



10

AF09-1250



11

AF09-1251



12

AF09-1240



13

AF09-0507



14

0 2 cm

PLANCHE 5

Métal

Objets en alliage cuivreux

15. AF09-1252. Alliage cuivreux. Fragment d'applique pour fourreau de couteau ou « *Thekenbeschläge* ». Type 01 *AVENTICUM* (série IIa) de BERGER 2002. Les deux tiers supérieurs de l'objet, réalisé d'un seul tenant, ne sont pas conservés. Le motif en demi-cœur avec pointe vers le haut de la partie supérieure de l'applique n'est amorcé que par les restes d'un demi cœur tandis que le système ajouré complexe de volutes et de crochets, ornant la partie inférieure, est entièrement conservé. BERGER 2002, pp. 26-29, 59, 64 et 122, pièces de référence : GK03, GK50, GK58, GK68, GK85, GK160 (meilleur parallèle formel, KASTELL ZUGMANTEL / D), GK181 et GK187.

16. AF09-0504. Alliage cuivreux. Ardillon et ressort à quatre spires et corde interne d'une fibule de grandes dimensions.

17. AF09-0503. Alliage cuivreux. Fragment de bracelet rubané ouvert à extrémité en forme de tête de serpent stylisée. RIHA 1990, p. 56, type 3.10 ; BUTTI RONCHETTI 2002, pp. 72-73, bracelets : 2a, 44 et 47a ; ANTONINI 2002, pp. 198-199 : bracelet : SSE-T45.15 ; PUGIN 1984, p. 229.

18. AF09-1248. Alliage cuivreux. Applique décorative de meuble.

19. AF09-1253. Alliage cuivreux. Fragment de tôle perforée de fonction indéterminée. Pas de typologie.

20. AF09-0505. Alliage cuivreux. Tube de tôle de fonction indéterminée.

Objets en fer

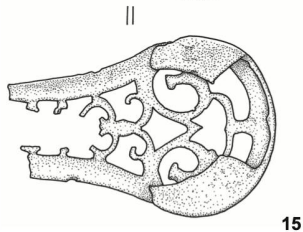
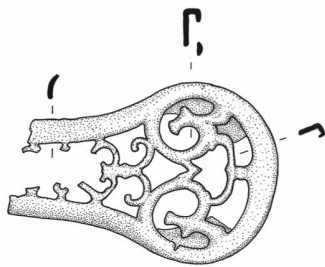
21. AF09-0517. Fer. Applique de fixation d'anse à un rivet. Pas de typologie. HOLLIGER 1984, pp. 68-69, n°59.

22. AF09-1239. Fer. Goupille.

23. AF09-0515. Fer. Piton ouvert.

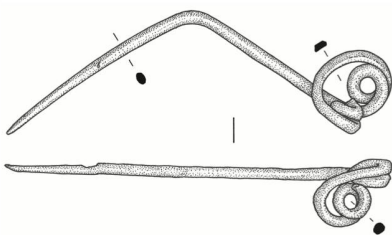
Bronze

AF09-1252



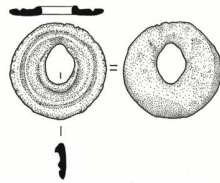
15

AF09-0504



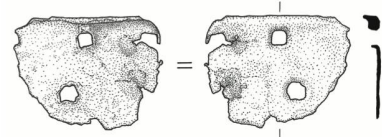
16

AF09-1248



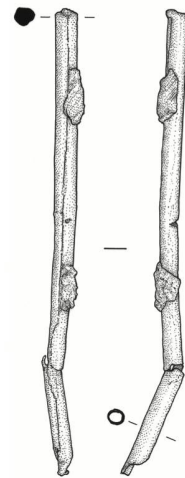
18

AF09-1253



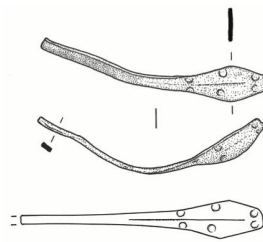
19

AF09-0505



20

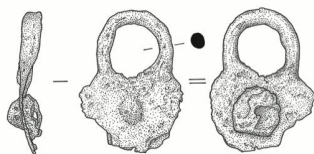
AF09-0503



17

Fer

AF09-0517



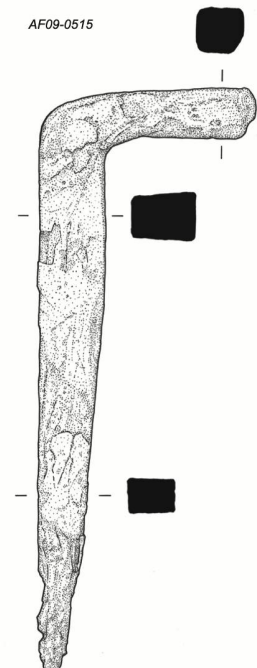
21

AF09-1239



22

AF09-0515



23

0 5 cm

PLANCHE 6

Céramique

Sigillée de Gaule du Centre (TSF)

24. Vase 101. TSF. Coupe Drag. 37. Pâte ocre soutenu, fine, légèrement altérée ; engobe brun rouge brillant. Décor de médaillons surmonté par des oves. Lezoux, fabrique 4 : BRULET *et al.* 2009, p. 120. Oves : SIMPSON, ROGER (réed 1990), Fig. 41, n° 2 : *Banvvs*, 160-195 AD.

25. Vase 103. TSF. Assiette Drag. 18/31. Pâte ocre soutenu, fine, légèrement altérée ; engobe brun rouge brillant. Lezoux, fabrique 4 : BRULET *et al.* 2009, p. 120. Yverdon VD : HALDIMANN 2000, fig. 292, n° 5 : antérieur à 325 apr. J.-C. ; Aegerten (BE) : BACHER *et al.* 1990, Taf. 1, n° 2 : antérieur à 368 apr. J.-C. ; Thun-Allmendingen (BE) : MARTIN-KILCHER, SCHATZMANN (Hrsg.) 2009, Taf. 36, n° 311. Coire (GR) : HOCHULI-GYSEL *et al.* 1986, Taf. 14, n° 2 : 150-200 AD. Châteaubateau (Seine-et-Marne, F) : PILON *et al.* 2006, fig. 9, 1459.2 : 250-300 apr. J.-C. Trembley-en-France (Seine-Saint-Denis, F) : MARCILLE, PISSOT 2006, fig. 3, n° 5 : 270-300 apr. J.-C.

26. Vase 106. TSF. Coupelle bilobée Drag. 27. Pâte ocre soutenu, fine, légèrement altérée ; engobe brun rouge, brillant. Lezoux, fabrique 4 : BRULET *et al.* 2009, p. 120.

27. Vase 113. TSF. *Guttus* Bet 114. Pâte ocre soutenu, fine, légèrement altérée ; fin dégraissant sablo-quartzueux. Engobe disparu. Lezoux, fabrique 4 : BRULET *et al.* 2009, p. 120. Lausanne – Vidy : LÜGINBÜHL, SCHNEITER 1999, n° 115 : 180-250 apr. J.-C.

28. Vase 107. TSF. Coupe à collerette Drag. 43. Pâte ocre soutenu, fine, altérée ; engobe brun rouge satiné, altéré. Lezoux, fabrique 4 : BRULET *et al.* 2009, p. 120. Milan : CAPORUSSO (*dir.*) 1991, Tav. XXX, n° 7.

Sigillée de Gaule orientale (TSG)

29. Vase 112. TSG. Coupe Ludovici Lud. So (Drag. 44). Pâte saumon ocre, fine ; fin dégraissant sablo-quartzueux. Engobe ocre rouge satiné, altéré. Rheinzabern, série 20 : BRULET *et al.* 2009, p. 182. Worb : RAMSTEIN 1998, Taf. 37, n° 1, Chenet 325 : dernier quart du 3^e s. apr. J.-C. ; Saint-Ouen-du-Breuil (Haute Normandie, F) : GONZALEZ *et al.* 2006, fig. 15, n° 2 : 350-380 apr. J.-C.

Sigillée Africaine C (TSH)

30. Vase 114 (photo). TSH. Plat Hayes 50A. Pâte brique très fine, altérée ; dégraissant sableux invisible à l'œil nu. Engobe disparu. Milan : CAPORUSSO (*dir.*) 1991, Tav. XXXVII, n° 9 - 14 : fin du 4^e-5^e s. apr. J.-C.

Sigillée de l'Argonne (TSJ)

31. Vase 123. TSJ. Coupe Chenet 320. Pâte ocre saumon à cœur gris, très fine, dure ; dégraissant invisible à l'œil nu. Engobe ocre à brun violet, brillant. BRULET *et al.* 2009, pp. 216-217 et 221 : 4^e s. apr. J.-C. ; Yverdon (VD) : ROTH-RUBI 1981, Taf. 1, n° 1 : 4^e - 5^e s. apr. J.-C. ; Coire (GR) : HOCHULI-GYSEL *et al.* 1986, Taf. 15, n° 7 ; Taf. 19,

n° 3. Sion, Sous-le-Scex : HALDIMANN, PACCOLAT *et al.* 2019, no. 60 : post 430 apr. J.-C.

32. Vase 102. TSJ. Coupe Chenet 320. Pâte ocre saumon, altérée ; engobe ocre saumon satiné, altéré. Worb : RAMSTEIN 1998, Taf. 37, n° 2 : dernier quart du 3^e s. apr. J.-C.

33. Vase 245. TSJ. Mortier Chenet 330 ou 331. Pâte ocre saumon, altérée ; dégraissant sablo-quartzueux, grossier vers la surface interne. Engobe ocre saumon pâle, satiné, altéré.

Amphores (AMP)

34. Vase 192. AMP. Amphore Dressel 23. Pâte beige brun soutenu, dégraissant sablo-quartzueux avec nombreuses inclusions de chamotte. Augst BL : Martin-Kilcher 1987, no 922 : 250-280 apr. J.-C. Pâte : Martin-Kilcher 1987 Farbtafel B, TG 8/9.

35. Vase 195 (photo). AMP. Amphore Dressel 23. Pâte beige ocre à cœur gris beige. Abondant dégraissant sableux. Augst (BL) : MARTIN-KILCHER 1987, Farbtafel B, TG 9.

36. Vase 193 (photo). AMP. Amphore Africana II. Pâte ocre saumon à cœur gris, dégraissant sablo quartzueux avec paillettes de mica doré. Augst (BL) : MARTIN-KILCHER 1994, Farbtafel E, TG 77.

37. Vase 194 (photo). AMP. Amphore Dressel 23. Pâte beige ocre à cœur gris, dégraissant sableux. Augst (BL) : MARTIN-KILCHER 1987, Farbtafel B, TG 9.

38. Vase 196 (photo). AMP. Amphore Keay 52. Pâte beige pâle, abondant dégraissant quartzueux avec inclusions de chamotte. Sion, Sous-le-Scex (VS) : HALDIMANN, PACCOLAT *et al.* 2019, Fig. 72 : post 430 apr. J.-C.

Sigillée helvétique (TSD)

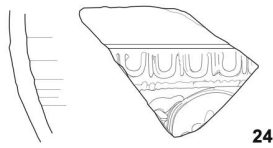
39. Vase 115. TSD. Coupe Drag. 37. Pâte beige soutenu, altérée, abondant dégraissant sablo-quartzueux assez grossier. Engobe ocre saumon presque entièrement disparu. Meikirch (BE) : SUTER *et al.* 2004, Taf. 72, n° 15 : 250-300 AD.

40. Vase 116. TSD. Assiette Drag. 18/31. Pâte ocre saumon très altérée, dégraissant sablo-quartzueux. Engobe ocre rouge presque entièrement disparu. Worb : RAMSTEIN 1998, Taf. 13, n° 4 : dernier quart du 3^e s. apr. J.-C. ; Coire (GR) : HOCHULI-GYSEL 1986, Taf. 18, n° 5.

41. Vase 158. TSD. Mortier Drag. 43. Pâte beige soutenu, abondant dégraissant sablo-quartzueux, assez grossier. Engobe ocre saumon presque entièrement disparu. Yverdon (VD) : HALDIMANN 2000, fig. 293, n° 19 : antérieur à 325 apr. J.-C.

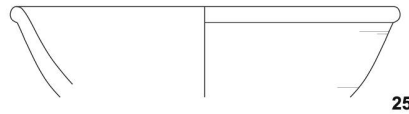
42. Vase 164. TSD. Mortier Drag. 45. Pâte beige soutenu, abondant dégraissant sablo-quartzueux assez grossier. Engobe ocre saumon à ocre brun, presque entièrement disparu. Vandoeuvres GE : TERRIER *et al.* 1993, n° 9 : post 355 apr. J.-C. Saint-Prex (VD) : GUICHON, HERVÉ 2015, fig. 8, n° 42 : post 383 apr. J.-C.

Vase 101



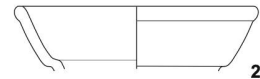
24

Vase 103



25

Vase 106



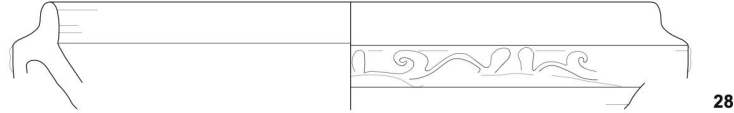
26

Vase 113



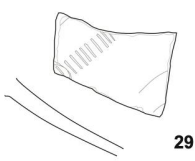
27

Vase 107



28

Vase 112



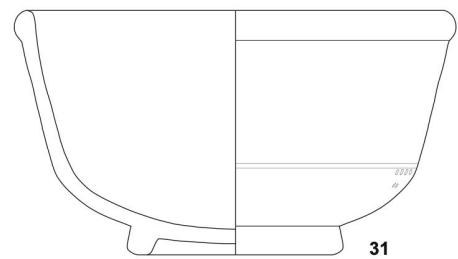
29

Vase 114



30

Vase 123



31

Vase 192



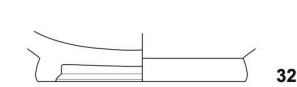
34

Vase 195



35

Vase 102



32

Vase 193



36

Vase 194



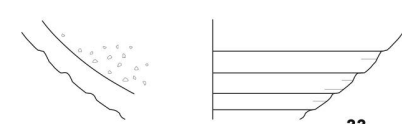
37

Vase 196



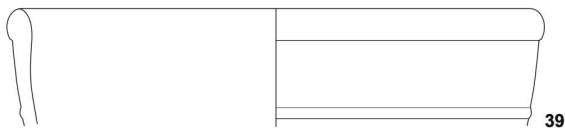
38

Vase 245



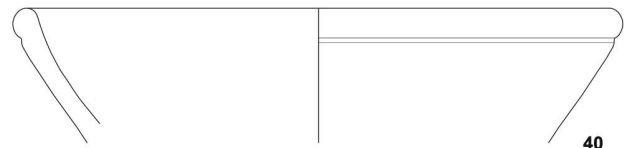
33

Vase 115



39

Vase 116



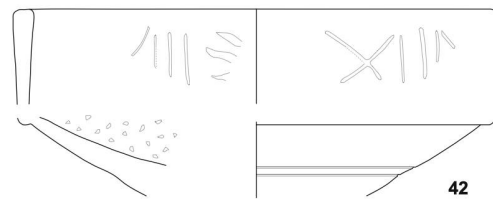
40

Vase 158



41

Vase 164



42

0 5cm

PLANCHE 7

Céramique

Céramique à revêtement argileux (CRA)

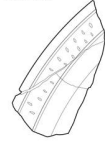
- 43.** Vase 155. CRA. Plat Lamb. 10. Pâte beige, fin dégraissant sableux. Engobe ocre à brun foncé, mat, très altéré. Genthod (GE) : PAUNIER 1981, n° 411 : 4^e - début 5^e s. apr. J.-C. ; Genève, cathédrale Saint-Pierre : SCHUCANY *et al.* (éd.) 1999 : pl. 12, n° 7 : 450-500 apr. J.-C. ; Veurey (Isère, F) : COLLECTIF 1986, Pl. 6, VEU : *post* 379 apr. J.-C. ; Portout (Isère, F) : PERNON 1990, Pl. XXII, n° 5 - 6 : *post* 434 apr. J.-C. ; Lausanne (VD) : EGLOFF, FARJON 1983, Pl. 45, n° 4 : 4^e-5^e s. apr. J.-C. ; Saint-Prex (VD) : GUICHON, HERVÉ 2015, fig. 8, n° 19 : *post* 383 apr. J.-C. ; Yverdon (VD) : STEINER, MENNA 2000, fig. 296, n° 3 : 4^e-5^e s. apr. J.-C.
- 44.** Vase 117. CRA. Assiette à marli Lamb. 4/36. Pâte beige, fine, altérée. Engobe orange ocre presque entièrement disparu. Genthod (GE) : PAUNIER 1981, n° 372 : 4^e - début 5^e s. apr. J.-C. ; Martigny (VS) : COLLECTIF 1986, Pl. 5, MAR : 150-250 apr. J.-C. ; Portout (Isère, F) : PERNON 1990, Pl. 1, n° 2 : *post* 341 apr. J.-C. ; Conjux (Isère, F) : COLLECTIF 1986, Pl. 5, CONJUX : *post* 341 apr. J.-C.
- 45.** Vase 118. CRA. Assiette à marli Lamb. 4/36. Pâte beige, fine, altérée. Engobe orange à ocre, presque entièrement disparu. Yverdon (VD) : ROTH-RUBI 1981, Taf. 4, n° 59 : 4^e s. apr. J.-C. ; Martigny (VS) : MACCIO 1993, n° 82 : 3^e - début 4^e s. apr. J.-C.
- 46.** Vase 119. CRA. Assiette à marli Lamb. 4/36. Pâte ocre beige, fine altérée. Traces d'engobe brun rouge, satiné. Lausanne - Vidy (VD) : PAUNIER *et al.* 1987, n° 84 : 3^e-4^e s. apr. J.-C.
- 47.** Vase 219. CRA. Coupelle Lamb. 4/35. Pâte beige, engobe ocre brun très altéré.
- 48.** Vase 147. CRA. Coupelle Lamb. 3. Pâte beige à beige ocre, fine, altérée ; fin dégraissant sableux. Engobe ocre à brun, mat, très altéré. Martigny (VS) : COLLECTIF 1986, Pl. 10, MAR : 150-300 apr. J.-C. ; Lausanne - Vidy (VD) : PAUNIER *et al.* 1987, n° 88 : 250-300 apr. J.-C. ; Yverdon (VD) : STEINER, MENNA 2000, fig. 301, n° 9 : 4^e s. apr. J.-C. ; Genève : PAUNIER 1981, n° 400 : 4^e s. apr. J.-C. ; Portout (Isère, F) : PERNON 1990, Pl. XIV, type 30 : *post* 434 apr. J.-C.
- 49.** Vase 148. CRA. Coupelle Lamb. 3. Pâte beige à cœur beige ocre, fine, altérée ; fin dégraissant sableux. Engobe ocre à brun, mat, très fortement altéré. Chevrens (GE) : PAUNIER 1981, n° 393 : 4^e s. apr. J.-C. ; Portout (Isère, F) : PERNON 1990, Pl. XXVII, n° 59 : *post* 434 apr. J.-C.
- 50.** Vase 124. Coupe Lamb. 2/37. Pâte beige ocre à gris, fine ; dégraissant invisible à l'œil nu. Engobe ocre brun à brun foncé. Partie inférieure brûlée secondairement. Martigny (VS) : COLLECTIF 1986, Pl. 9, MAR : 150-300 apr. J.-C.
- 51.** Vase 127. CRA. Coupe Lamb. 2/37. Pâte beige, fine, altérée ; dégraissant invisible à l'œil nu. Engobe externe brun ocre à brun noir, interne brun ocre, satinée, altérée. Portout (Isère, F) : PERNON 1990, Pl. XXVI, n° 55 : *post* 434 apr. J.-C. Lausanne - Vidy (VD) : PAUNIER *et al.* 1987, n° 99 : 150-300 AD ; Vandoeuvres (GE), TERRIER *et al.* 1993, fig. 7, n° 5 : *post* 355 AD ; Martigny (VS) : COLLECTIF 1986, Pl. 8, MAR : 150-300 apr. J.-C.
- 52.** Vase 122. CRA. Coupe Lamb. 1/3. Pâte beige saumon, très fine, altérée ; fin dégraissant sableux. Engobe ocre à brun foncé, mat, fortement altérée. Portout (Isère, F) : PERNON 1990, Pl. XXVI, n° 54 : *post* 434 apr. J.-C. ; Martigny (VS) : COLLECTIF 1986, Pl. 13, MAR : 300-400 apr. J.-C. ; Veurey (Isère, F) : COLLECTIF 1986, Pl. 13, VEU : *post* 379 apr. J.-C. Lausanne - Vidy (VD) : PAUNIER *et al.* 1987, n° 104 : 150-300 AD. Avenches (VD) : MATTER 2009, p. 367, F165 : *post* 337 apr. J.-C.
- 53.** Vase 131. CRA. Coupe Lamb. 1/3. Pâte beige saumon, fine, fin dégraissant sableux. Engobe ocre orange à brun violet, satinée, altérée. Lyon, groupe épiscopal (F) : COLLECTIF 1986, Pl. 14, LGC : *post* 364 apr. J.-C. ; Vandoeuvres (GE) : TERRIER *et al.* 1993, fig. 7, n° 6 : *post* 355 apr. J.-C. ; Avenches (VD) : MATTER 2009, p. 367, F169 : *post* 337 apr. J.-C.
- 54.** Vase 132. CRA. Coupe Lamb. 1/3. Pâte beige ocre, fine, altérée ; fin dégraissant sableux. Engobe ocre orange avec traînées brunes à l'intérieur, satinée, fortement altérée. Lausanne - Vidy (VD) : PAUNIER *et al.* 1987, n° 104 : 150-300 AD.
- 55.** Vase 133. CRA. Coupe Lamb. 1/3. Pâte beige saumon, fine, altérée ; fin dégraissant sableux. Engobe ocre orange à brun, satinée, partiellement disparue. Saint-Prex (VD) : GUICHON, HERVÉ 2015, fig. 7, n° 13 : *post* 383 apr. J.-C.
- 56.** Vase 134. CRA. Coupe Lamb. 1/3. Pâte beige ocre à gris, fine, altérée ; fin dégraissant sableux. Engobe ocre brun à gris moyen, mat. Intérieur du vase brûlé secondairement. Aime (Savoie, F) : COLLECTIF 1986, Pl. 14, AIM : 4^e s. apr. J.-C. Bernex (GE) : PAUNIER 1981, n° 389 : 4^e s. apr. J.-C. ; Lausanne - Vidy (VD) : PAUNIER *et al.* 1987, n° 104 : 150-300 AD ; Portout (Isère, F) : PERNON 1990, Pl. XXIX, n° 103 : *post* 434 apr. J.-C.
- 57.** Vase 135. CRA. Coupe Lamb. 1/3. Pâte ocre gris, fine, altérée ; fin dégraissant sableux. Engobe ocre à brun gris, mat, fortement altéré. Vase brûlé secondairement. Yverdon (VD) : ROTH-RUBI 1981, Taf. 2, n° 22 : 4^e-5^e s. apr. J.-C. ; Avenches (VD) : MATTER 2009, p. 369, F182 : *post* 388 apr. J.-C.
- 58.** Vase 180. CRA. Coupe Paunier 375. Pâte beige ocre assez fine ; fin dégraissant sableux. Engobe ocre à brun, luisant, très altéré. Décor à la barbotine sur la panse. Martigny (VS) : COLLECTIF 1986, Pl. 12, MAR : 4^e s. apr. J.-C. ; Genève : PAUNIER 1981, n° 375. Saint-Prex (VD) : GUICHON, HERVÉ 2015, fig. 7, n° 8 : *post* 383 apr. J.-C. ; Yverdon : ROTH-RUBI 1981, n° 55 : 4^e-5^e s. apr. J.-C. Portout : PERNON 1990, pl. XXVII, n° 75 : *post* 434 apr. J.-C.
- 59.** Vase 149. CRA. Coupe Darton 1 ou Lamb. 1/3. Pâte beige saumon à cœur beige ocre saumon, très altérée ; fin dégraissant sableux. Traces d'engobe brun. Genève : PAUNIER 1981, proche du n° 396 : 4^e s. apr. J.-C.

Vase 155

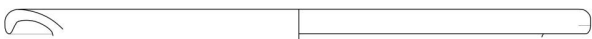


43

Vase 118



Vase 117



44



45

AF09 Vase 119



46

Vase 219



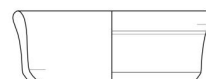
47

Vase 147



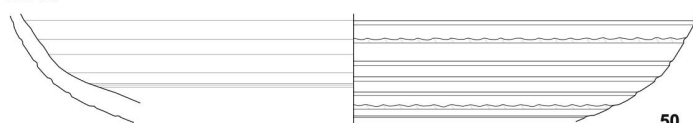
48

Vase 148



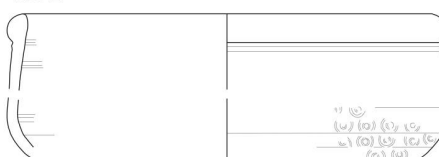
49

Vase 124



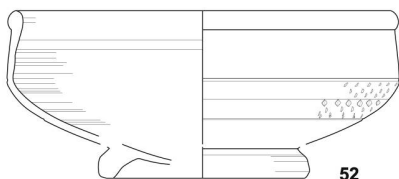
50

Vase 127



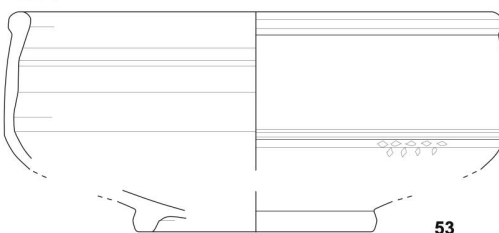
51

Vase 122



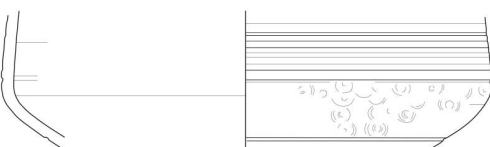
52

Vase 131



53

Vase 132



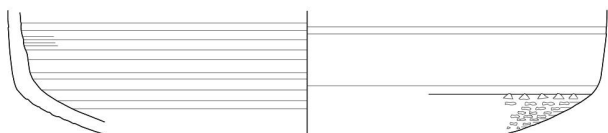
54

Vase 133



55

Vase 134



56

Vase 135



57

AF09 Vase 180



58

Vase 149



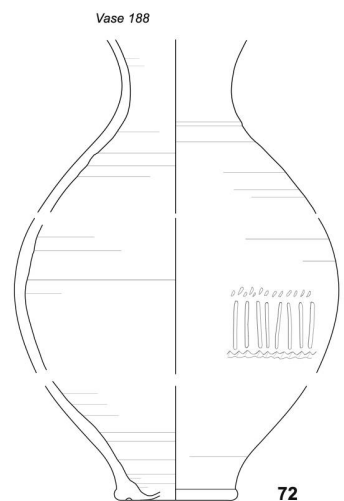
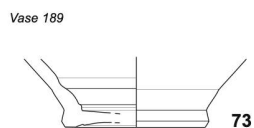
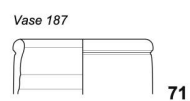
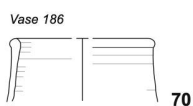
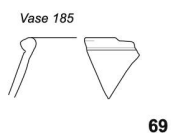
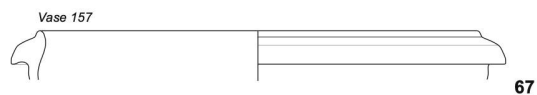
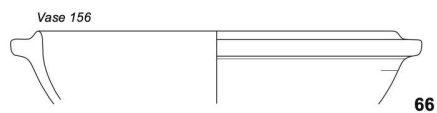
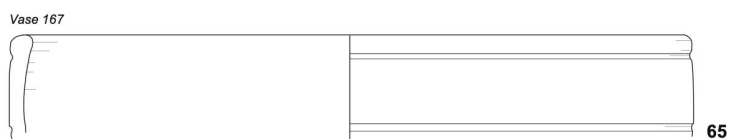
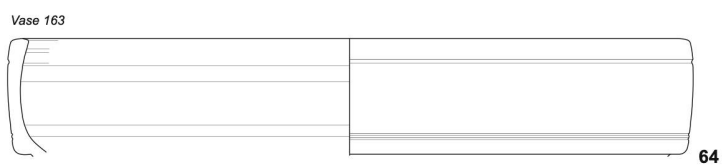
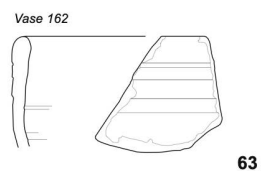
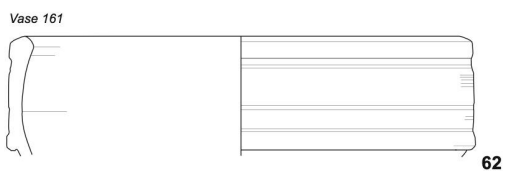
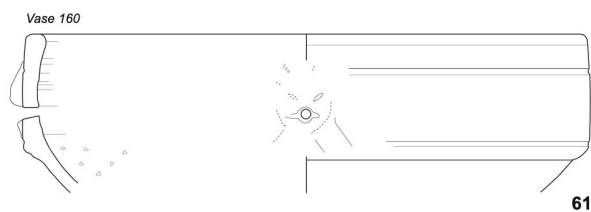
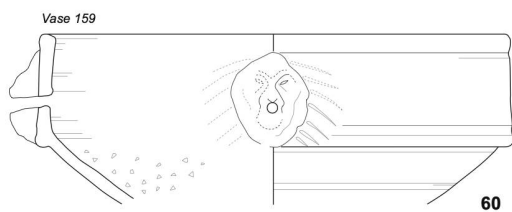
59

0 5 cm

PLANCHE 8

Céramique

- 60.** Vase 159. CRA. Mortier Lamb. 45. Pâte beige saumon fine, altérée ; fin dégraissant sableux. Engobe ocre à brun foncé, luisant, altéré. Bec verseur en forme de tête de lion. Annecy (Haute-Savoie, F) : ANDRÉ 2002, Pl. 1, n°4 : 3^e-4^e s. apr. J.-C. ; Genève : PAUNIER 1981, n°522 : 3^e s. apr. J.-C. ? Lausanne – Vidy : PAUNIER *et al.* 1987, n° 127 : 250-350 apr. J.-C.
- 61.** Vase 160. CRA. Mortier Lamb. 45. Pâte beige saumon fine, altérée ; dégraissant sableux assez grossier. Engobe saumon à brun, luisant, altéré. Bec verseur en forme de tête de lion stylisée. Annecy, Clos Pouget (F) : ANDRÉ 2003, fig. 7, n°12 : 3^e s. apr. J.-C.
- 62.** Vase 161. CRA. Mortier Lamb. 45. Pâte beige saumon, fine, altérée ; fin dégraissant sableux. Engobe saumon à ocre brun, luisant, altéré. Portout (Isère, F) : PERNON 1990, Pl. XXXI, n°122 : *post* 434 apr. J.-C.
- 63.** Vase 162. CRA. Mortier Lamb. 45. Pâte beige à cœur ocre saumon, fine, altérée ; fin dégraissant sableux. Engobe ocre orange mat, très altéré.
- 64.** Vase 163. CRA. Mortier Lamb. 45. Pâte beige à cœur ocre saumon, fine, altérée. Fin dégraissant sableux. Engobe externe ocre orange mat presque entièrement disparu, interne brun foncé. Martigny (VS) : COLLECTIF 1986, Pl. 17, MAR : 250-350 apr. J.-C. ; Lausanne - Vidy (VD) : PAUNIER *et al.* 1987, n°128 : 250-350 apr. J.-C. Saint-Prex (VD) : GUICHON, HERVÉ 2015, fig. 8, n° 19 : *post* 383 apr. J.-C.
- 65.** Vase 167. CRA. Mortier Lamb. 45. Pâte beige à cœur ocre saumon, fine, altérée, dégraissant sablo-quartzueux. Engobe ocre à brun mat, très altéré.
- 66.** Vase 156. CRA. Mortier à collerette horizontale. Pâte beige ocre, assez fine ; dégraissant sablo-quartzueux avec vacuoles. Engobe ocre satiné, presque entièrement disparu. Genève : PAUNIER 1981, n°519 : 4^e-5^e s. apr. J.-C. ; Portout (Isère, F) : PERNON 1990, Pl. XXV, n°38 : *post* 434 apr. J.-C. ; Lausanne (VD) : EGLOFF, FARJON 1983, Pl. 44, n°1 : 4^e-5^e s. apr. J.-C. ; Yverdon (VD) : ROTH-RUBI 1981, Taf. 12, n°233 : 4^e-5^e s. apr. J.-C.
- 67.** Vase 157. CRA. Mortier à collerette incurvée triangulaire. Pâte beige à cœur ocre saumon, fine, altérée ; dégraissant sablo-quartzueux. Engobe disparu. Coire (GR) : HOCHULI-GYSEL *et al.* 1986, Taf. 36, n°13 : 4^e s. apr. J.-C. ; Lausanne - Vidy (VD) : LÜGINBÜHL, SCHNEITER 1999, n°1173 : *post* 241 apr. J.-C.
- 68.** Vase 183. CRA. Gobelet tulipiforme. Pâte beige à cœur ocre saumon, fine ; fin dégraissant sableux. Engobe ocre orange satiné, altéré. Portout (Isère, F) : PERNON 1990, type 62 : *post* 434 apr. J.-C. ; Yverdon : ROTH-RUBI 1981, n°72 : 4^e-5^e s. apr. J.-C. ; Genève : PAUNIER 1981, n°328 : 3^e-4^e s. apr. J.-C. ; Martigny (VS) : COLLECTIF 1986, Pl. 21, MAR : 250-370 apr. J.-C.
- 69.** Vase 185. CRA. Gobelet tulipiforme. Pâte beige, engobe ocre orange satiné, altéré. Portout (Isère, F) : PERNON 1990, Pl. XXXII, n°131 : *post* 434 apr. J.-C. ; Lausanne - Vidy (VD) : PAUNIER *et al.* 1987, n°77 : 250-350 apr. J.-C. Saint-Prex (VD) : GUICHON, HERVÉ 2015, fig. 8, n° 21 : *post* 383 apr. J.-C.
- 70.** Vase 186. CRA. Gobelet à long col, type Niederbieber 33. Pâte beige jaune, fine ; fin dégraissant sableux. Engobe brun noir brillant, légèrement altéré. Yverdon (VD) : ROTH-RUBI 1981, n° 69 : 4^e - 5^e s. apr. J.-C. Genève : PAUNIER 1981, n° 338 : fin 3^e – début 5^e s. apr. J.-C. ; Portout (Isère, F) : PERNON 1990, Pl. XXXIII, n° 145 : *post* 434 apr. J.-C.
- 71.** Vase 187. CRA. Gobelet à long col, type Niederbieber 33. Pâte beige à cœur saumon, fine, altérée ; fin dégraissant sableux. Engobe externe ocre mat, interne brun foncé satiné, altéré. Martigny (VS) ; COLLECTIF 1986, Pl. 20, MAR : 4^e s. apr. J.-C.
- 72.** Vase 188. CRA. Gobelet ovoïde à long col déversé et base étroite, type Arentsburg 95. Pâte ocre soutenu, homogène, fine et dure ; fin dégraissant sablo-quartzueux. Engobe interne gris moyen mat, externe gris moyen brillant, légèrement altéré. Trèves (D) : BRULET *et al.* 2010, pp. 352 et 354, forme Symonds 7b : 3^e s. apr. J.-C.
- 73.** Vase 189. CRA. Cruche ou pichet. Pâte beige saumon à beige brun (partie interne), fine, altérée ; fin dégraissant sableux. Engobe ocre orange presque entièrement disparu.



0 5 cm

PLANCHE 9

Céramique

Mortiers (MOR)

74. Vase 197. MOR. Mortier à collerette déversée. Pâte beige à cœur ocre saumon, assez fine, peu altérée ; abondant dégraissant sablo-quartzeux assez grossier. Lausanne (VD) : HERVÉ 2006, Pl. XII, n°104 : 4^e-5^e s. apr. J.-C.

75. Vase 198. MOR. Mortier à collerette incurvée et panse striée. Pâte beige à cœur ocre saumon, assez grossière, peu altérée ; abondant dégraissant sablo-quartzeux assez grossier. Lausanne (VD) : HERVÉ 2006, Pl. XII, n°101 : 4^e-5^e s. apr. J.-C. ; Yverdon (VD) : STEINER, MENNA 2000, fig. 294, n°38 : 250-325 apr J.-C. ; ROTH-RUBI 1981, Taf. 12, n°233 : 4^e-5^e s. apr. J.-C.

Cruche (CRU)

76. Vase 206. CRU. Cruche à bord en entonnoir. Pâte beige à cœur ocre saumon assez fine ; dégraissant sableux. Coire (GR) : HOCHULI-GYSEL 1986, Taf. 32, n°23. ; Genève : HALDIMANN, ROSSI 1994, n°173 : *post* 270 apr. J.-C.

Céramique culinaire claire (CCL)

77. Vase 205. CCL. Coupe cylindrique à bord rectangulaire. Pâte beige à cœur ocre saumon, assez fine ; dégraissant sablo-quartzeux. Worb (BE) : RAMSTEIN 1998, Taf. 43, n°10 : *post* 244 apr. J.-C. ; Avenches (VD) : MATTER 2009, p. 369, F185 : *post* 388 apr. J.-C. ; Milan (IT) : CAPORUSSO (*dir.*) 1991, Tav. CII, n°12 : 350-450 apr. J.-C.

78. Vase 221. CCL. Pot à lèvre déversée triangulaire. Pâte ocre brun, assez grossière ; dégraissant sablo-quartzeux à grosses inclusions. Dépôt de suie sur la surface externe et sur le bord. Martigny (VS) : MACCIO 1993, n°92 : 3^e - début 4^e s. apr. J.-C. ; Milan (IT) : CAPORUSSO (*dir.*) 1991, Tav. C, n°6 : 4^e-5^e s. apr. J.-C.

79. Vase 220. CCL. Pot à lèvre déversée épaissie. Pâte brun gris pâle, grossière ; très gros dégraissant sablo-quartzeux avec inclusions d'hématite. Dépôt de suie sur le bord. Laufen, Müschhag (BE) : MARTIN-KILCHER 1980, Taf. 39, n°5 : 3^e s. apr. J.-C.

80. Vase 211. CCL. Pot à bord déversé en bandeau. Pâte beige à gris brun, abondant dégraissant sablo-quartzeux à grosses inclusions d'hématite. Dépôt de suie sur le bord. Yverdon (VD) : ROTH-RUBI 1981, n°213 : 4^e-5^e s. apr. J.-C. ; Genève : SCHUCANY *et al.* (ed.) 1999, Pl. 13, n°29 : *post* 457 apr. J.-C. ; Mont Musiège (Haute-Savoie, F) : PAUNIER 1981, n°806 : 5^e s. apr. J.-C. ; Lausanne - Vidy (VD) : LÜGINBÜHL, SCHNEITER 1999, n°1200 : 180-250 apr. J.-C. ; Worb (BE) : RAMSTEIN 1998, Taf. 76, n°4.

81. Vase 216. CCL. Couvercle à bord triangulaire. Pâte beige à cœur ocre saumon, dégraissant sablo-quartzeux.

82. Vase 217. CCL. Couvercle à bord triangulaire. Pâte brun gris clair à cœur ocre brun ; dégraissant sableux.

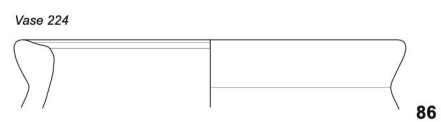
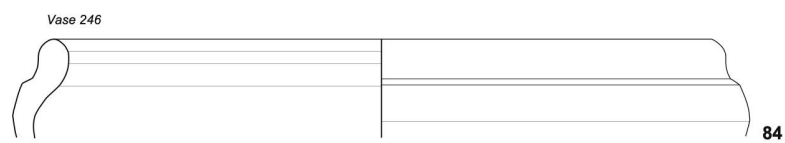
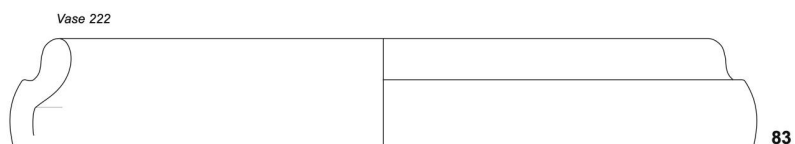
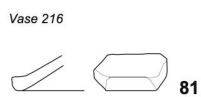
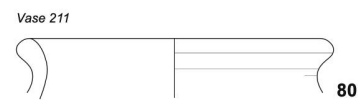
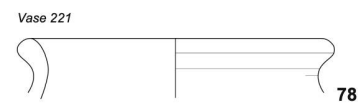
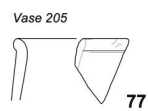
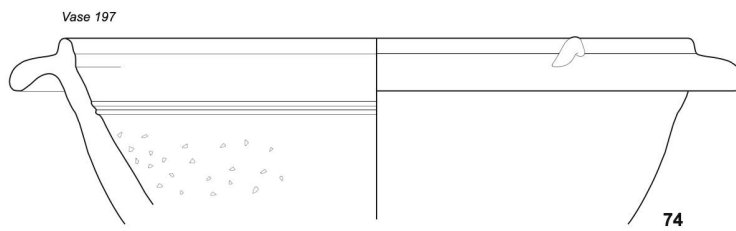
Céramique culinaire sombre (CSO)

83. Vase 222. CSO. Jatte à épaule marquée. Pâte gris moyen à cœur gris soutenu, assez grossière ; gros dégraissant sablo-quartzeux. Coire (GR) : HOCHULI-GYSEL 1991, Taf. 33, n°12 : 2^e s. apr. J.-C. ; Martigny (VS) : MACCIO 1993, n°93 : 3^e - début 4^e s. apr. J.-C.

84. Vase 246. CSO. Jatte à épaule marquée. Pâte gris moyen à cœur gris brun foncé, assez grossière ; dégraissant sablo-quartzeux assez grossier.

85. Vase 223. CSO. Jatte à bord déversé triangulaire. Pâte gris à gros dégraissant sablo-quartzeux.

86. Vase 224. CSO. Pot à bord horizontal triangulaire. Pâte gris moyen grossière ; dégraissant sablo-quartzeux très grossier. Liestal - Munzach (BL) : MARTI 2000, Taf. 191, n°44 : Bas-Empire.



0 5 cm

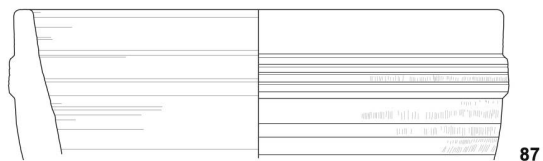
PLANCHE 10

Pierre ollaire (POL)

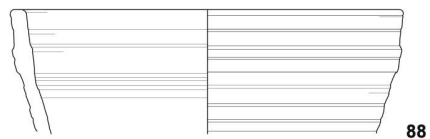
- 87.** Vase 226. Pierre ollaire. Pot tronconique tourné à parois épaisses, bord aminci et aplati, large bandeau sous le rebord, Traces de suie sur le bandeau et le bord. Roche du groupe F (chloritoschistes).
- 88.** Vase 227. Pierre ollaire. Pot tronconique tourné à bord aplati, bandeau cannelé sous le rebord, panse cannelée. Traces de suie sur le bord. Roche du groupe F (chloritoschistes).
- 89.** Vase 230. Pierre ollaire. Pot tronconique taillé à parois épaisses et bord aplati, cordon ou anse de préhension (amorce). Pas de trace de suie. Roche du groupe D (talcschistes).
- 90.** Vase 231. Pierre ollaire. Couvercle tourné, décor cannelé. Bord présentant un décrochement pour s'adapter à l'ouverture du récipient. Traces de suie. Roche du groupe D (talcschistes).
- 91.** Vase 233. Pierre ollaire. Bouton de préhension de couvercle, retravaillé en fusaïole. Pas de trace de suie. Roche du groupe F (chloritoschistes).
- 92.** Vase 232. Pierre ollaire. Bouton de préhension de couvercle retaillé en opercule. Pas de traces de suie. Roche du groupe F (chloritoschistes).

Pierre ollaire

Vase 226



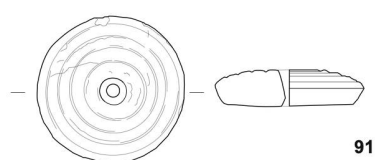
Vase 227



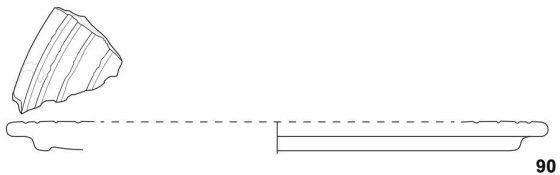
Vase 230



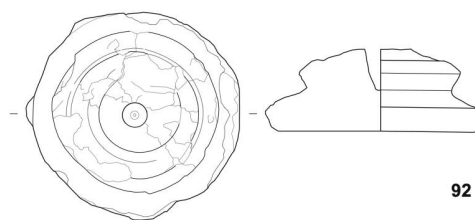
Vase 233



Vase 231



Vase 232



0 5 cm

PLANCHE 11

Verre (VER)

Récipients

- 93.** Vase 236. VER. Coupe hémisphérique AR 56. Bord rentrant à lèvre coupée. Verre incolore verdâtre. Bord souligné par une cannelure. RÜTTI 1991, vol. 1, p. 45/AR 56 (4^e s. apr. J.-C.). Augst/Kaiseraugst : RÜTTI 1991, vol. 2, pl. 54-55/1254-1259: 4^e s. apr. J.-C.; FÜNFSCILLING 2000, p. 164/4: 4^e s. apr. J.-C. Muralto TI : BIAGGIO SIMONA 1991, vol. 1, pl. 5/176.2.216 : tombe, 2^e moitié 4^e s. apr. J.-C. ; Bioggio TI : BIAGGIO SIMONA 1994, fig. 2/1 : fin 4^e - début 5^e s. apr. J.-C.
- 94.** Vase 250. VER. Gobelet conique Is 106a ou Is 109 (AR 66.1 ou AR 70-73). Bord évasé à lèvre coupée. Verre vert olive. RÜTTI 1991, vol. 1, p. 47/AR 66.1, 70-73 (fin 3^e-4^e s. apr. J.-C. env.).
- 95.** Vase 235. VER. Gobelet conique Is 106a ou Is 109 (AR 66.1B ou AR 70-73). Bord évasé à lèvre coupée. Verre vert olive. Bord et panse ornés de bandeaux horizontaux légèrement polis. RÜTTI 1991, vol. 1, p. 47/AR 66.1, 70-73 (fin 3^e-4^e s. apr. J.-C. env.).
- 96.** Vase 251. VER. Gobelet conique Is 106a ou Is 109 (AR 66.1B ou AR 70-73). Bord évasé à lèvre coupée. Verre vert olive. Bord et panse ornés de bandeaux horizontaux légèrement polis. RÜTTI 1991, vol. 1, p. 47/AR 66.1, 70-73 (fin 3^e-4^e s. apr. J.-C. env.).
- 97.** Vase 237. VER. Gobelet conique Is 106a ou Is 109 (AR 66.1B ou AR 70-73). Bord évasé à lèvre coupée. Verre vert olive. Bord orné d'un bandeau horizontal légèrement poli. RÜTTI 1991, vol. 1, p. 47/AR 66.1, 70-73 (fin 3^e-4^e s. apr. J.-C. env.).
- 98.** Vase 239. VER. Gobelet conique Is 106a ou Is 109 (AR 66.1B ou AR 70-73). Bord évasé à lèvre coupée. Verre vert olive contenant des bulles et des impuretés noires. Bord souligné par un bandeau légèrement poli. RÜTTI 1991, vol. 1, p. 47/AR 66.1, 70-73 (fin 3^e-4^e s. apr. J.-C. env.).
- 99.** Vase 244. VER. Gobelet conique Is 109 (AR 72). Fond à pied annulaire, formé par un filet appliqué. Verre vert olive. RÜTTI 1991, vol. 1, p. 47/AR 72 (seconde moitié du 3^e - troisième quart 4^e s. apr. J.-C.).
- 100.** Vase 240. VER. Bol cylindrique Isings 85b (AR 98.1). Bord vertical à lèvre épaissie et arrondie. Verre naturel bleu vert contenant des filandres. RÜTTI 1991, vol. 1, p. 49/AR 98.1 (deuxième quart/milieu 2^e s.- 300 apr. J.-C. env.).
- 101.** Vase 234. VER. Bouteille ansée ou cruche de type indéterminé. Bord horizontal à lèvre repliée sur le dessus. Verre incolore teinté de verdâtre.
- 102.** Vase 243. VER. Bouteille ansée ou cruche de type indéterminé. Bord horizontal à lèvre repliée sur le dessus. Verre naturel à forte dominante verte.
- 103.** Vase 252. VER. Bouteille ansée ou cruche de type indéterminé. Fragment d'anse à crêtes multiples, à peine perceptibles. Verre incolore teinté de verdâtre.
- 104.** Vase 241. VER. Petit pot globulaire AR 115. Bord horizontal à lèvre arrondie. Verre incolore d'aspect laiteux. RÜTTI 1991, vol. 1, p. 51/AR 115 (claudien – début 2^e s., puis milieu 3^e - 4^e s. apr. J.-C.) ; BIAGGIO SIMONA 1994, pp. 88-89, fig. 2/2 : fin 4^e - début 5^e s. apr. J.-C.
- 105.** Vase 254. VER. Forme fermée de type indéterminé. Fond apode. Verre vert olive.
- 106.** Vase 242. VER. Forme fermée de type indéterminé. Fond apode. Fond à pied formé par rétrécissement de la paraison. Verre vert olive.
- 107.** Vase 255. VER. Forme fermée de type indéterminé. Fond apode épais. Verre incolore teinté de verdâtre.
- 108.** Vase 253. VER. Bouteille carrée Is 50 (AR 156). Fragment de panse. Verre naturel bleu vert. RÜTTI 1991, vol. 1, p. 54-55/AR 156 (augustéen/tibérien précoce - 3^e s. apr. J.-C., cas isolés plus récents).

Perles

- 109.** AFog-1094. Perle tubulaire Riha 11.17. Verre turquoise opaque. L 16 mm ; D 3,5 mm. RIHA 1990, type 11.17, p. 87 (4^e s. apr. J.-C.).
- 110.** AFog-1026. Perle tubulaire Riha 11.17. Fragment de perle. Verre vert foncé opaque. L 7 mm ; D 4 mm. RIHA 1990, type 11.17, p. 87 (4^e s. apr. J.-C.).
- 111.** AFog-1092. Perle biconique opaque ornée de motifs polychromes Riha 11.6.1. Verre d'apparence noir opaque ; décors constitués de pastilles jaune opaque à cœur noir opaque, et de filets bleu clair opaque et jaune opaque disposés en losanges. L 16 mm ; D. max. 11 mm. RIHA 1990, type 11.6.1, p. 84/2888a ; p. 188/2888 ; pl. 71/2888 (dernier tiers 4^e s. apr. J.-C.).

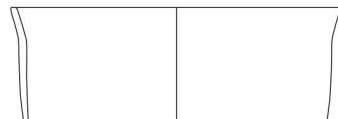
Verre

Vase 236



93

Vase 250



94

Vase 235



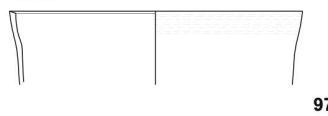
95

Vase 251



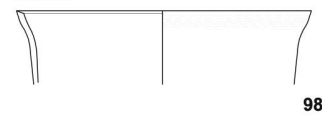
96

Vase 237



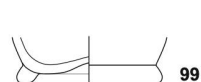
97

Vase 239



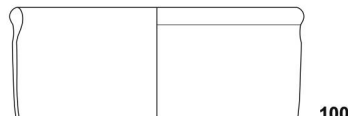
98

Vase 244



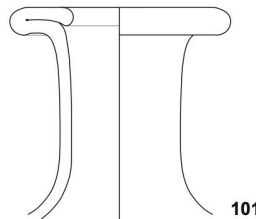
99

Vase 240



100

Vase 234



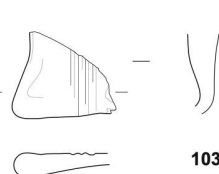
101

Vase 243



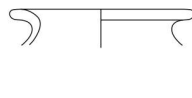
102

Vase 252



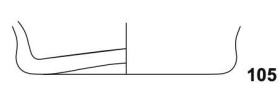
103

Vase 241



104

Vase 254



105

Vase 242



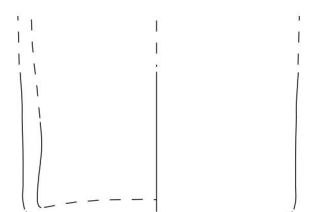
106

Vase 255



107

Vase 253



108

AF09-1094



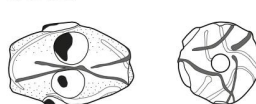
109

AF09-1026



110

AF09-1092



111

0 5cm

