

**Zeitschrift:** Cahiers d'archéologie romande  
**Herausgeber:** Bibliothèque Historique Vaudoise  
**Band:** 179 (2019)  
  
**Artikel:** La constitution de la collection La Tène du MAN  
**Autor:** Reginelli Servais, Gianna / Marti, Philippe  
**DOI:** <https://doi.org/10.5169/seals-1077406>

### **Nutzungsbedingungen**

Die ETH-Bibliothek ist die Anbieterin der digitalisierten Zeitschriften auf E-Periodica. Sie besitzt keine Urheberrechte an den Zeitschriften und ist nicht verantwortlich für deren Inhalte. Die Rechte liegen in der Regel bei den Herausgebern beziehungsweise den externen Rechteinhabern. Das Veröffentlichen von Bildern in Print- und Online-Publikationen sowie auf Social Media-Kanälen oder Webseiten ist nur mit vorheriger Genehmigung der Rechteinhaber erlaubt. [Mehr erfahren](#)

### **Conditions d'utilisation**

L'ETH Library est le fournisseur des revues numérisées. Elle ne détient aucun droit d'auteur sur les revues et n'est pas responsable de leur contenu. En règle générale, les droits sont détenus par les éditeurs ou les détenteurs de droits externes. La reproduction d'images dans des publications imprimées ou en ligne ainsi que sur des canaux de médias sociaux ou des sites web n'est autorisée qu'avec l'accord préalable des détenteurs des droits. [En savoir plus](#)

### **Terms of use**

The ETH Library is the provider of the digitised journals. It does not own any copyrights to the journals and is not responsible for their content. The rights usually lie with the publishers or the external rights holders. Publishing images in print and online publications, as well as on social media channels or websites, is only permitted with the prior consent of the rights holders. [Find out more](#)

**Download PDF:** 14.01.2026

**ETH-Bibliothek Zürich, E-Periodica, <https://www.e-periodica.ch>**

### 3 La constitution de la collection La Tène du MAN

Gianna Reginelli Servais et Philippe Marti

Le musée d'Archéologie Nationale compte dans ses collections 46 pièces originales (enregistrées sous 42 numéros d'inventaire) et 78 moulages d'objets provenant du site de La Tène, acquis en cinq lots entre 1864 et 1932 (fig. 18). Les originaux, comme les moulages, proviennent principalement des collections du naturaliste Édouard Desor de Neuchâtel et du colonel Friedrich Schwab de Bienne (Lejars *et al.* 2013 ; voir chap. précédent).

L'histoire de ces acquisitions commence en juillet 1863, avec la visite de Jean-Baptiste Auguste Verchère de Reffye (1821-1880, fig. 11), officier d'ordonnance de l'Empereur Napoléon III, à Friedrich Schwab (fig. 12), le collectionneur biennois et découvreur du site de La Tène<sup>7</sup>. Cette visite est due à la volonté de Napoléon III de réunir les collections du futur musée des Antiquités nationales afin d'« étayer

sa lecture des origines de la France » (Kaeser 2004a, 315 ; 2013b, 33-35 ; ce volume, p. 83). La correspondance qu'entretient Friedrich Schwab avec Ferdinand Keller (1800-1881), inventeur des stations lacustres et président de la Société des Antiquaires de Zurich, nous apprend que Verchère de Reffye voulait faire exécuter des moulages des pièces d'armement de La Tène en possession du collectionneur. Cependant, Schwab tardant à donner une réponse définitive, l'émissaire de l'Empereur ne se manifeste plus, jusqu'à la fin de l'année suivante (1864).



Fig. 11. Jean-Baptiste Auguste Verchère de Reffye (1821-1880), officier d'ordonnance de l'Empereur Napoléon III, par Émile Robert. (MAN, centre des archives, fonds iconographique).



Fig. 12. Friedrich Schwab (1803-1869), notable, colonel et collectionneur à Bienne, par Aurèle Robert, 1871. (Collection d'art de la Ville de Bienne).

<sup>7</sup> Cette introduction est un résumé succinct du récit complet proposé par Marc-Antoine Kaeser (2004a, 315-317 ; 2013b) et Thierry Lejars (2013), additionnés des recherches propres des auteurs dans les archives du MAN et dans les institutions neuchâtoises concernées (Marti 2009 ; Reginelli Servais *et al.* 2011). Les visites de Reffye sont documentées par les lettres de F. Schwab à F. Keller, 4 décembre 1863 et 18 octobre 1864 ; elles sont conservées dans le fonds de l'AGZ, aux Archives de l'Etat de Zurich (*Staatsarchiv, Zürich*).



## Cinq acquisitions pour Saint-Germain

### 1. Le don Desor

En juillet 1864, après une visite à Paris aux musées de Cluny et de l'Artillerie, Louis Favre<sup>8</sup>, artiste-peintre ami d'Édouard Desor (fig. 13), confirme les similitudes pressenties par le savant entre les armes gallo-romaines exposées et celles de La Tène. Desor n'avait cependant pas attendu cette confirmation pour prendre contact, dès avril 1864, avec Jean-François Mocquard (1791-1864), le secrétaire particulier de l'Empereur, afin, selon Marc-Antoine Kaeser (2004a, 316), d'« *éveiller chez Napoléon III un intérêt susceptible de dynamiser ses propres investigations* ». Il y parvient et reçoit de surcroît une offre immédiate de 40'000 francs pour l'intégralité de sa « collection gauloise » ! Le préhistorien décline l'offre, arguant de l'importance de conserver ces objets là où ils ont été découverts et lui recommande d'adresser sa demande directement à Friedrich Schwab et à Ferdinand Keller (Kaeser 2013b, 35). Il accepte néanmoins l'exécution de moulages<sup>9</sup> et propose d'offrir gracieusement quelques « doublets » à Sa Majesté. C'est de ce don que proviennent 12 des originaux de La Tène conservés au MAN (numéros d'inventaire MAN-2784 à MAN-2795, soit les n<sup>os</sup> 4-7, 21, 23-24, 28, 30, 38, 46 du catalogue, p. 72-74).

La caisse contenant les objets part en octobre 1864, en même temps qu'une lettre<sup>10</sup> et une liste intitulée « *Note des objets contenus dans la caisse adressée à Louis Thélin* », trésorier de l'Empereur (fig. 14). Desor envoie 28 objets



Fig. 13. Pierre Jean Édouard Desor (1811-1882), géologue et préhistorien. (BPUN).

(32 en comptant séparément les fourreaux et les épées), qui proviennent tous de La Tène. 11 d'entre eux sont offerts à l'Empereur, qui les remet peu après au MAN, où ils sont enregistrés début 1865 (doc. 1 A-B). Les autres doivent lui être retournés après moulage, ce qui sera fait en novembre 1864, comme l'atteste une lettre de Verchère de Reffye à Desor<sup>11</sup>, annonçant par ailleurs l'envoi de moulages de pièces d'Alésia, accompagnés de plusieurs beaux ouvrages.

Le musée compte 16 moulages de la collection Desor dans ses collections actuelles : n<sup>o</sup> 47/MAN-10187 à 62/MAN-10202 (doc. 2). Les moulages de fibules (4 pièces) ont disparu entre leur arrivée en 1864 et l'enregistrement de l'ensemble en 1869. Une faux manque dans le registre d'inventaire.

### 2. Un don intermédiaire de l'Empereur : Keller ou Desor?

Le livre d'inventaire du MAN enregistre un nouveau don d'objets de La Tène, en mai 1865. Il s'agit de trois anneaux, offerts par l'Empereur lui-même : n<sup>os</sup> 39/MAN-3109, 41/MAN-3110 et 42/MAN-3111 (doc. 3). Dans le catalogue, ils sont accompagnés de cinq pièces de bronze, trouvées dans les stations lacustres de Cortaillod, d'Auvernier et de Nidau. Le registre du MAN ne contient pas de précisions quant à la provenance de cet ensemble de huit objets ; toutefois, on en retrouve la trace dans les carnets personnels d'Édouard Desor, conservés à la Bibliothèque publique et universitaire de Neuchâtel et mentionnant deux envois d'objets, l'un en 1864 et l'autre en 1865. La première mention concerne sans aucun doute possible le premier don de Desor à Napoléon III, en 1864 ; la seconde ne spécifie pas le type d'objets envoyés et pourrait correspondre au lot de 1865, comme semblent l'indiquer deux lettres de Verchère de Reffye à Desor, remerciant ce dernier pour l'envoi d'objets en « bronze poli »<sup>12</sup>.

### 3. Le don Schwab

Sans nouvelles de Verchère de Reffye depuis juillet 1863, Schwab s'impatiente (Kaeser 2013b). Il demande à Keller d'envoyer à l'Empereur des dessins d'objets de sa collection<sup>13</sup>. Les tractations reprennent, peut-être également suite aux recommandations de Desor de

8 Louis Favre (1822-1904), acteur important de l'archéologie neuchâteloise du XIX<sup>e</sup> siècle, a notamment illustré un grand nombre d'objets de la collection archéologique de Desor.

9 Lettre de Desor à Bertrand, 19.10.1864, (MAN, centre des archives, fonds de correspondance ancienne : Desor).

10 Lettre de Desor à Verchère de Reffye, 19.10.1864. (MAN, centre des archives, fonds de correspondance ancienne : Desor).

11 Lettre de Verchère de Reffye à Desor, 28.11.1864. (AEN, Fonds Desor, D57).

12 Lettres de Verchère de Reffye à Desor, 26.02.1865 et 23.03.1865. (AEN, Fonds Desor, D57).

13 Lettre de Schwab à Keller, 01.09.1864 (AGZ, *Staatsarchiv Zürich*). Keller fait systématiquement dessiner les objets qu'il reçoit de Schwab, en vue de leur publication dans les *Pfahlbauberichte*.



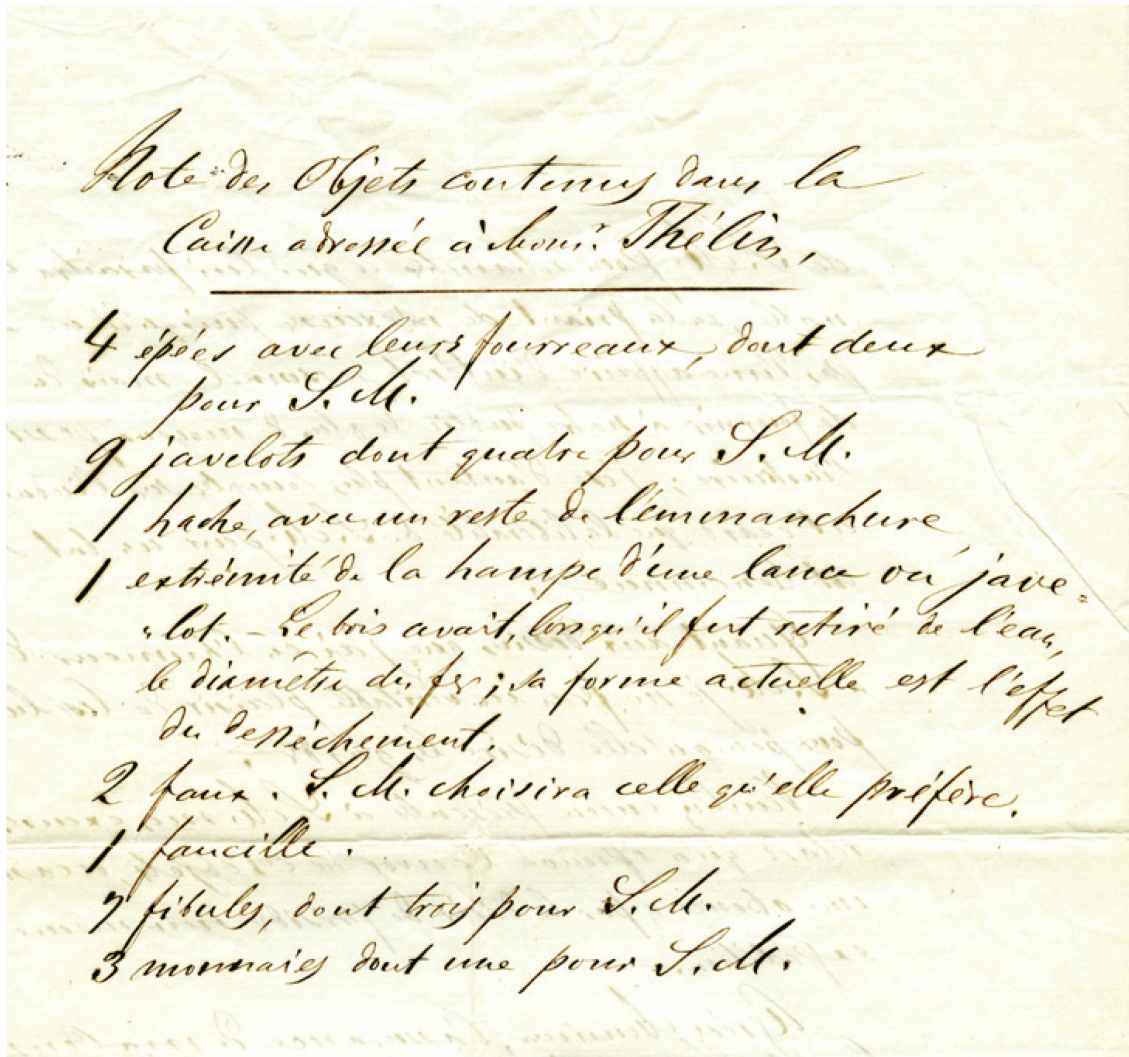


Fig. 14. « Note des objets contenus dans la caisse adressée à Monsieur Thelin ». Dernière page d'une lettre d'Édouard Desor à Verchère de Reffye, datée du 19 octobre 1864. (MAN, centre des archives, fonds photographique). Une liste rédigée par José Maria de Navarro vers 1965, conservée au Laténium, décompte le même nombre d'originaux (doc. 28).

s'adresser directement à Schwab et Keller (cf. ci-dessus). Le notable biennois reçoit alors une proposition, non pas pour l'achat de sa collection, mais pour un engagement régulier en tant que fournisseur d'antiquités<sup>14</sup> : l'Empereur lui offre une somme d'« encouragement » de 1000 francs pour commencer, avec des promesses de gains ultérieurs. Le collectionneur, vexé d'être traité comme un simple fouilleur, décline, soucieux de son statut vis-à-vis de l'Empereur. D'autre part, Schwab souhaite rester fidèle à son ami Ferdinand Keller, à qui il réserve la primeur de toutes ses découvertes.

Une nouvelle demande lui parvient alors, sollicitant l'autorisation de faire des moulages. Il accepte et, suivant les conseils de Desor, ajoute un don. En retour, ne pouvant accepter la légion d'honneur, Schwab, également grand amateur de chasse, demande une carabine (Kaeser 2013b, 35)<sup>15</sup>.

Le 21 février 1865, une série d'objets est envoyée pour moulage à Verchère de Reffye, assortie d'une promesse de don au retour desdits objets (Lejars *et al.* 2013, 75-79). Ayant reçu ses objets en retour, Schwab expédie

une nouvelle caisse tout début juin de la même année<sup>16</sup>. Il s'agit du don promis à l'Empereur, constitué de 27 pièces originales, enregistrées dans le catalogue du musée en juillet 1865 sous les numéros 3141 à 3167<sup>17</sup> (doc. 4 A-D).

En ce qui concerne les moulages effectués sur le premier envoi de Schwab à Verchère de Reffye, le dossier est plus complexe (voir à ce propos Lejars *et al.* 2013, 76-79). Selon la liste manuscrite conservée au MAN, datée du 21 février 1865 et signée par Schwab (fig. 15), la caisse contenait 49 objets, dont 44 de La Tène. Les originaux non offerts sont rapidement moulés, puis renvoyés.

14 Lettre de Schwab à Keller, 01.12.1864 (AGZ, Staatsarchiv Zürich).

15 Elle est du reste toujours en possession du Nouveau Musée Bienne, inauguré en octobre 2012, résultant de la fusion du Musée Schwab, qui conservait les différentes collections du colonel Schwab, et du Musée Neuhaus (ancien Musée d'art et d'histoire de la Ville de Bienne).

16 Lettre de Schwab à Keller, 07.06.1865 (AGZ, Staatsarchiv Zürich).

17 Schwab fait un don de 82 originaux : après les objets de La Tène (27 numéros), des objets d'autres sites sont enregistrés sous les numéros 3168 à 3222 (55 numéros).



Les moulages ne seront cependant inscrits au registre que quatre ans plus tard, en 1869 (doc. 5 A-D). Un tel écart entre la réalisation des moulages et leur inscription à l'inventaire s'est produit à plusieurs reprises dans les premières années de l'existence du MAN, quand ni Alexandre Bertrand (1820-1902, premier directeur du MAN), ni Abel Maître (1830-1899, premier conservateur-restaurateur, ce volume, p. 40-41), pris par les travaux d'installation du musée, n'avaient le temps de tenir à jour l'inventaire (Proust 2017). Les moules sont pourtant bien là, de sorte que Verchère de Reffye peut proposer à Desor, en 1865<sup>18</sup>, 40 moulages de la collection Schwab pour 350 francs.

Les moulages de la collection Schwab sont enregistrés sans autre précision que « Collection Schwab » : n°s 64/MAN-10431 à 100/MAN-10472. On peut en soustraire les numéros 10450, 10457, 10465, 10466, 10469, provenant d'autres sites, et y ajouter le n° 101/MAN-49826, un deuxième tirage ou un surmoulage réalisé en 1904 de l'applique en bronze n° 96/MAN-10467 (Lejars *et al.* 2013, 77 et fig. 54). Le nombre total de moulages d'objets de la collection Schwab s'élève donc à 39 pièces, ce qui fait une différence de 5 pièces par rapport aux 44 envoyées pour copie. Par rapport à la liste de Schwab, il manque des épées et une pincette (pince à épiler ?), non identifiées dans les collections du MAN.

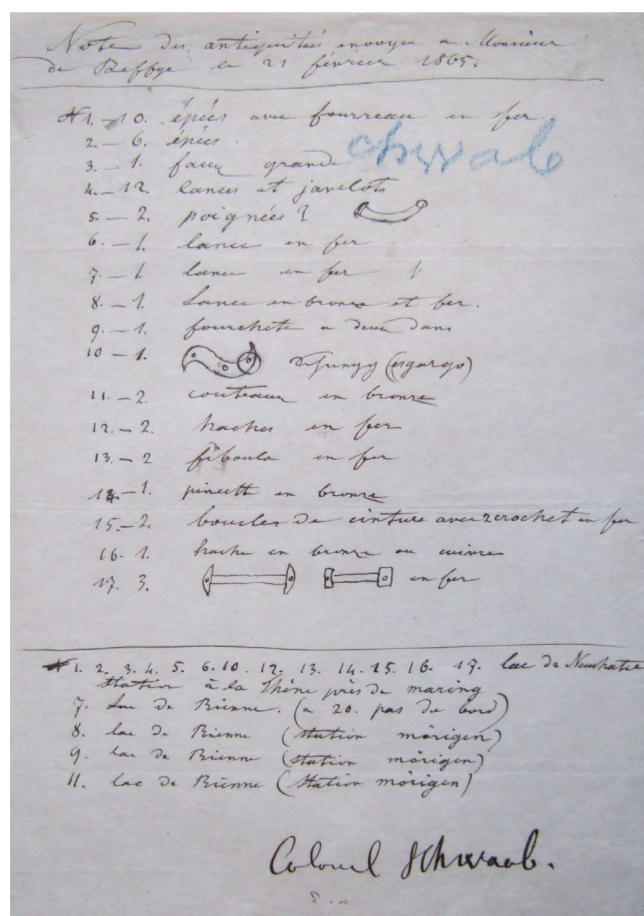


Fig. 15. Note de Friedrich Schwab accompagnant les objets envoyés pour moulage à l'Empereur, datée du 21.02.1865. (MAN, centre des archives, fonds de correspondance ancienne : Schwab).

Certains moulages posent problème quant à l'identification de l'original correspondant (Lejars *et al.* 2013, 75-79), quand celui-ci ne se trouve plus dans les collections de l'ancien Musée Schwab (aujourd'hui Nouveau Musée Bienne)<sup>19</sup>. Enfin, malgré l'indication du registre, et comme T. Lejars (2013, 77, note 177), nous pensons que les moulages 64/MAN-10431 à 100/MAN-10472 n'ont pas été réalisés par le Musée romain-germanique de Mayence.

D'autres empreintes enregistrées sous la dénomination La Tène posent différents types de problèmes :

- Le site de découverte des numéros [n/a]/MAN-10225 et 63/MAN-10226 n'est pas précisé dans le registre, où ils sont inscrits en 1869 (doc. 5 A). La provenance du fer de lance MAN-10225, typo-chronologiquement plus tardif, n'a pas pu être déterminée. Il n'a pas été pris en compte dans ce travail. Le fer de lance n° 63/MAN-10226, quant à lui, possède une étiquette collée mentionnant « *la Thène* » ; il correspond à l'original n° 2832 du Musée Schwab.
- Le plâtre n° 103/MAN-21575 est celui d'un mors dont l'original se trouve à Bienne (MS-2879, Lejars 2013) et provient effectivement de La Tène. Il est ici enregistré parmi une série de moulages hétéroclites, inscrits dans le registre en 1874 (doc. 6 A). Il ne correspond à aucun des objets figurant sur la liste du 21 février 1865 (fig. 15). Quand a-t-il été réalisé ? Au MAN, les carnets d'Alexandre Bertrand (Carnet 1874, Zurich et Bienne, p. 33) mentionnent un voyage en Suisse en 1874, et citent en particulier deux mors de La Tène. Bien qu'il ne précise pas où il examine ces deux pièces, il est probable que Bertrand se trouve au Musée Schwab<sup>20</sup>, ce que corrobore une lettre adressée à Desor<sup>21</sup>. Bertrand a probablement fait mouler la pièce sur place, par Abel Maître, qui l'accompagnait dans ce voyage (Lorre 2001, 152 ; Lorre 2015, 150 ; Proust 2017, 139, Tab. 5).
- Le moulage de faucille n° 102/MAN-21477 correspond à un original de la collection Desor, conservé au Laténium sous le numéro MAR-17462. Il est enregistré au MAN en 1874, et provient lui aussi du voyage en Suisse de Maître et Bertrand.

18 Lettre de Verchère de Reffye à Desor, 16.07.1865. (AEN, Fonds Desor, D57).

19 Des remaniements des collections ont eu lieu après la mort du colonel. En ce qui concerne La Tène, des objets de la collection Schwab se trouvent aujourd'hui au Field Museum de Chicago et au Laténium (après un passage par le Musée Historique de Bâle). Cf. Lejars *et al.* 2013 : 57, 60, 71, 476.

20 Qui vient d'ouvrir ses portes en 1873 ; le colonel Schwab est décédé entretemps (1869).

21 Lettre de Bertrand à Desor, 15.02.1874 (AEN, Fonds Desor, D4). Bertrand écrit qu'il est à Bienne, puis qu'il se rendra à La Neuveville pour voir la collection de Victor Gross (Collectif 2010).



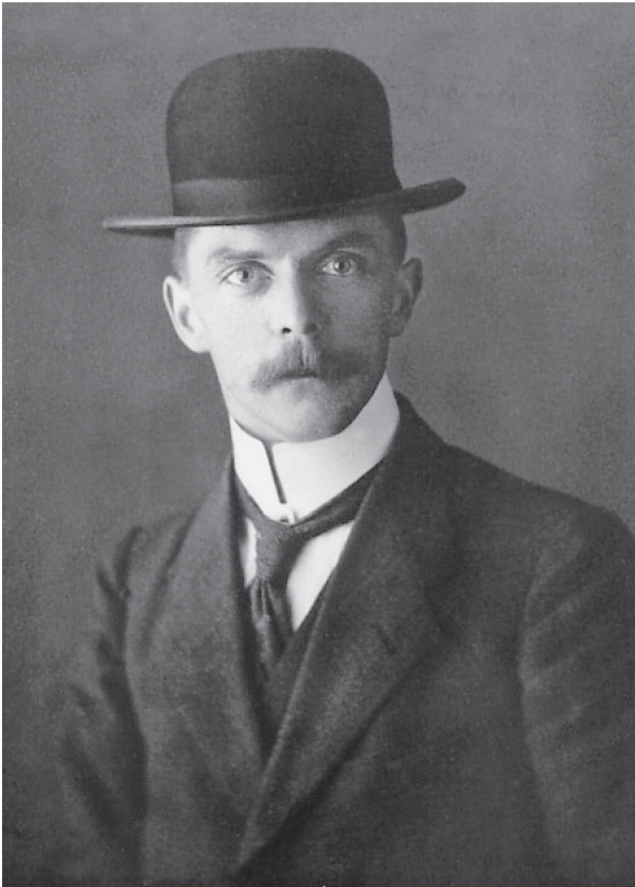


Fig. 16. Paul Vouga (1880-1940). (Laténium, Archives).

#### 4. L'échange de moulages de 1912

Les fouilles systématiques de La Tène, dites « fouilles officielles », entre 1907 et 1917, mettent au jour un grand nombre d'objets entièrement ou partiellement en bois. Conscient du problème de leur conservation, on les fait mouler sur place, dans le terrain, par le préparateur du Musée national suisse, Charles Kaspar (Reginelli Servais 2007a, 162 ; 2007b ; Reginelli Servais et Cevey 2011). En 1912, Paul Vouga (fig. 16) dispose déjà d'une importante série d'empreintes, dont il va se servir dans le cadre d'échanges interinstitutionnels. Il propose ainsi au MAN<sup>22</sup> cinq moulages des plus beaux objets en bois de La Tène (un joug, un bouclier, une lance entière et des pièces de char), en échange d'un lot de moulages de silex magdaléniens et de photos de peintures pariétales de la vallée de la Vézère, à exposer dans son musée (Vouga 1913). Le marché est conclu et les 5 plâtres sont enregistrés au MAN en 1912 (n° 104/MAN-56912 à 108/MAN-56916) (doc. 7).

Quant aux moulages de silex magdaléniens et aux photos de peintures pariétales, ils n'ont pas été retrouvés dans les collections du Laténium. Le musée possède bien des silex originaux de la Madeleine (Tursac, Dordogne), mais il est impossible de déterminer s'ils ont un rapport avec cet échange.

22 Lettre de Vouga à Salomon Reinach, 07.03.1912. (MAN, centre des archives, fonds de correspondance ancienne : Vouga).

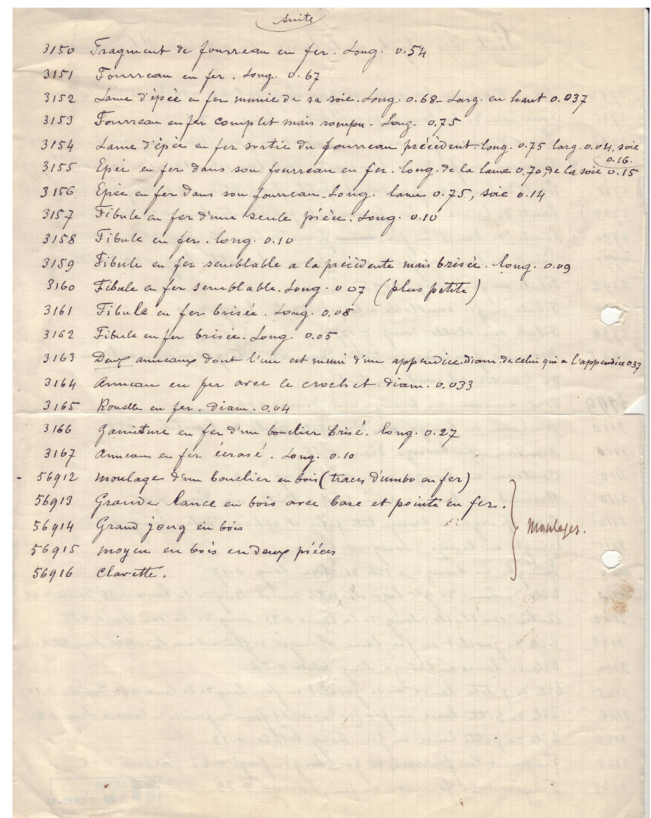
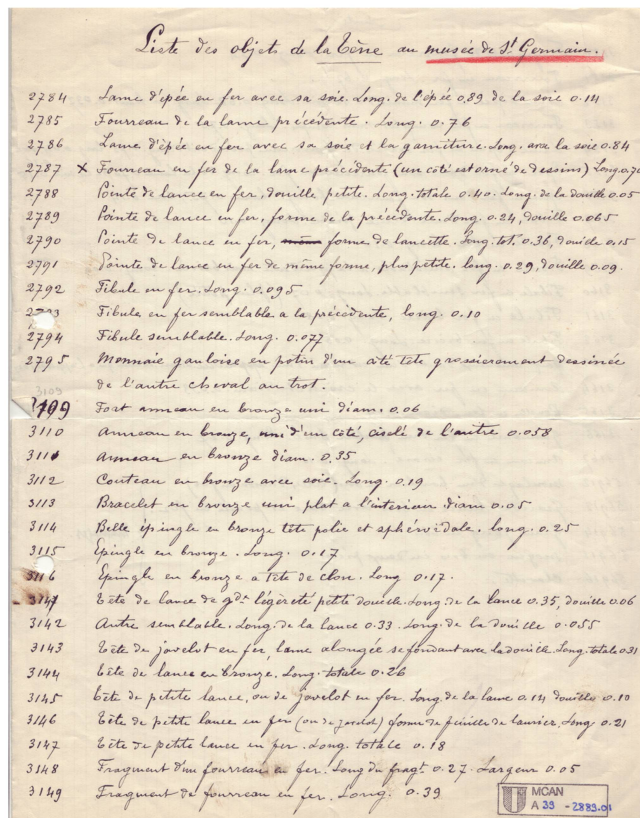


Fig. 17. Dossier reçu par Paul Vouga de Salomon Reinach, au sujet des objets du site de La Tène conservés au MAN. (Laténium, Archives, LAT-A-MAR-LT-A39-2889-01).



Une année avant de mettre le point final à sa monographie, Paul Vouga souhaite y ajouter les illustrations des objets laténiens du MAN<sup>23</sup>. Il en obtient une liste de Salomon Reinach (fig. 17), ainsi que de belles photographies. Finalement, seul le décompte des objets de La Tène conservés dans divers musées mentionnera les objets du MAN (Vouga 1923, 29-30), alors que les photos reçues ne seront pas intégrées aux planches de l'ouvrage. Reproduites dans le dossier Documents d'archives (doc. 27 A-D), elles donnent une idée de l'état des objets au début des années 1920.

### 5. L'achat de 1932 au Musée national suisse

La cinquième et dernière entrée au MAN d'objets provenant de La Tène date de 1932. Il s'agit de 12 moulages (deux couteaux en bronze portent une autre ou aucune provenance dans le registre), achetés au Musée national suisse, à Zurich (doc. 8 A-B). L'étude en cours et la future publication de la collection de cette institution

(en préparation, sous la direction de Luca Tori) préciseront les modalités de cet échange.

Un moulage posant problème est peut-être à rattacher à ce lot. Le MAN possède le tirage non inventorié (provisoirement enregistré ici sous le n° 113/MAN-[n/a] *fourreau épée*) d'un fourreau conservé à Genève sous le numéro d'inventaire M0550 (Anastassov 2017, pl. 2-4). Un autre fourreau des collections de Genève a fait l'objet d'un moulage pour le MAN, n° 112/MAN-76400. Comme ce dernier fait partie du lot de moulages achetés au Musée national suisse en 1932, on peut supposer que le moulage n° 113/MAN-[n/a] *fourreau épée* appartient lui aussi à ce lot.

23 Lettre de Vouga à Reinach, 05.02.1922. (MAN, centre des archives, fonds de correspondance ancienne : Vouga).

Arrivés	Enregistrés	Collection Desor	Collection Schwab	Autres
Octobre 1864	1865	12 originaux (inv. MAN-2784-2795)		
Octobre 1864	1869	16 moulages (inv. MAN-10187-10202)		
Février 1865	1869 (1904 pour le n° 49826)		39 moulages (inv. MAN-10226, 10431-10449, 10451-10456, 10458-10464, 10467-10468, 10470-10472, 49826)	
	Mai 1865	3 originaux (inv. MAN-3109-3111) Don Napoléon III, probablement via Desor		
Juin 1865	Juillet 1865		27 originaux (31 objets) (inv. MAN-3141-3167)	
1874	1874	1 moulage (inv. MAN-21477) Musée de Neuchâtel (coll. Desor) via A. Bertrand	1 moulage (inv. MAN-21575) Musée Schwab via A. Bertrand	
1912	1912			5 moulages (inv. MAN-56912-56916) Echange avec P. Vouga
1932	1932			16 moulages (inv. MAN-76396-76397, 76399-76411). Achetés à Zurich. + [n/a] <i>fourreau épée</i> ?
120 42 originaux (46 objets) 78 moulages		15 originaux 17 moulages	27 originaux (31 objets) 40 moulages	21 moulages

Fig. 18. Tableau récapitulatif des acquisitions d'originaux et de moulages du site de La Tène par le MAN. Les correspondances entre les numéros d'inventaire du tableau ci-dessus et les numéros du catalogue sont présentées dans ce volume aux pages 69-71.