

Zeitschrift: Cahiers d'archéologie romande
Herausgeber: Bibliothèque Historique Vaudoise
Band: 166 (2017)

Artikel: La Tène : les collections de Genève (Suisse) : La Tène, un site, un mythe 5
Autor: Anastassov, Jordan / Reginelli Servais, Gianna / Marti, Philippe
Kapitel: 6: Appliques
DOI: <https://doi.org/10.5169/seals-835631>

Nutzungsbedingungen

Die ETH-Bibliothek ist die Anbieterin der digitalisierten Zeitschriften auf E-Periodica. Sie besitzt keine Urheberrechte an den Zeitschriften und ist nicht verantwortlich für deren Inhalte. Die Rechte liegen in der Regel bei den Herausgebern beziehungsweise den externen Rechteinhabern. Das Veröffentlichen von Bildern in Print- und Online-Publikationen sowie auf Social Media-Kanälen oder Webseiten ist nur mit vorheriger Genehmigung der Rechteinhaber erlaubt. [Mehr erfahren](#)

Conditions d'utilisation

L'ETH Library est le fournisseur des revues numérisées. Elle ne détient aucun droit d'auteur sur les revues et n'est pas responsable de leur contenu. En règle générale, les droits sont détenus par les éditeurs ou les détenteurs de droits externes. La reproduction d'images dans des publications imprimées ou en ligne ainsi que sur des canaux de médias sociaux ou des sites web n'est autorisée qu'avec l'accord préalable des détenteurs des droits. [En savoir plus](#)

Terms of use

The ETH Library is the provider of the digitised journals. It does not own any copyrights to the journals and is not responsible for their content. The rights usually lie with the publishers or the external rights holders. Publishing images in print and online publications, as well as on social media channels or websites, is only permitted with the prior consent of the rights holders. [Find out more](#)

Download PDF: 25.01.2026

ETH-Bibliothek Zürich, E-Periodica, <https://www.e-periodica.ch>

6 Appliques

Cette catégorie réunit trois appliques en bronze dont l'attribution fonctionnelle ne peut être restituée de manière certaine. Il s'agit de pièces décoratives finement ouvragées.

6.1 Appliques oblongues chantournées (n°52-53)

Appliques en tôle de bronze, partiellement ajourées, découpées en forme d'esse (n=2). Leur construction stylistique repose sur un système de longueur équivalent au pouce anglais (1 in/ 2.54 cm) (fig. 47). Leur fixation – probablement sur un support plat en matière molle (bois, cuir) – était assurée par deux à trois boutons non conservés, mais dont le diamètre de 1 in peut être restitué à partir des traces d'usure. La disposition des boutons suit un alignement horizontal qui inscrit les deux plaques dans une bande de 4.5 in. Les trous de fixation, façonnés par découpe, sont de forme lenticulaire.

L'applique n°52, d'une longueur de 10 in, présente un relief repoussé formé de 3 niveaux à développement centripète. Sa construction, basée sur la symétrie par rotation, repose sur quatre cercles de 5.5 in de diamètre. Les autres éléments décoratifs s'inscrivent dans des cercles compris entre 0.75 in et 3.75 in. Le bord de la pièce est souligné, sur tout le pourtour, d'une ligne incisée.

La plaque n°53, d'une longueur de 9 in, a une construction asymétrique. Sa structure principale repose sur deux cercles de 6.5 in et 5.5 in de diamètre. Au moins six autres éléments décoratifs basés sur le système du pouce ont été identifiés. Ils s'inscrivent dans des cercles compris entre 0.5 in et 1.5 in de diamètre.

Ces plaques ne se retrouvent, en l'état de la recherche, que sur le site de La Tène. Les données publiées permettent d'en dénombrer au moins cinq conservées entre Genève, Bienne, Neuchâtel et Zurich (Vouga 1885, pl. XIX, 6, 11; Gross 1886, 27, pl.VII, 1-2; Vouga 1923a, 94-95, pl. XXXII, 1-3, pl. XXXIV, 1, 7; Lejars *et al.* 2013, 181-183, n°2912/ 3079). Leur ressemblance stylistique, métrique et technologique suggère une appartenance à un même objet complexe dont la fonction précise – harnachement, bouclier, char, coffre – devra encore être déterminée.

6.2 Applique quadrangulaire ajourée (n°54)

Applique quadrangulaire en tôle de bronze à décor ajouré (n=1). La construction du décor – qui suit un système de mesures équivalent au pouce anglais (1 in/ 2.54 cm) – a conditionné les dimensions de la plaque (~ 8 cm/ 7 cm) (fig. 48). Le motif – suggéré uniquement à travers les ajours – représente un triscèle à rotation dextre inscrit

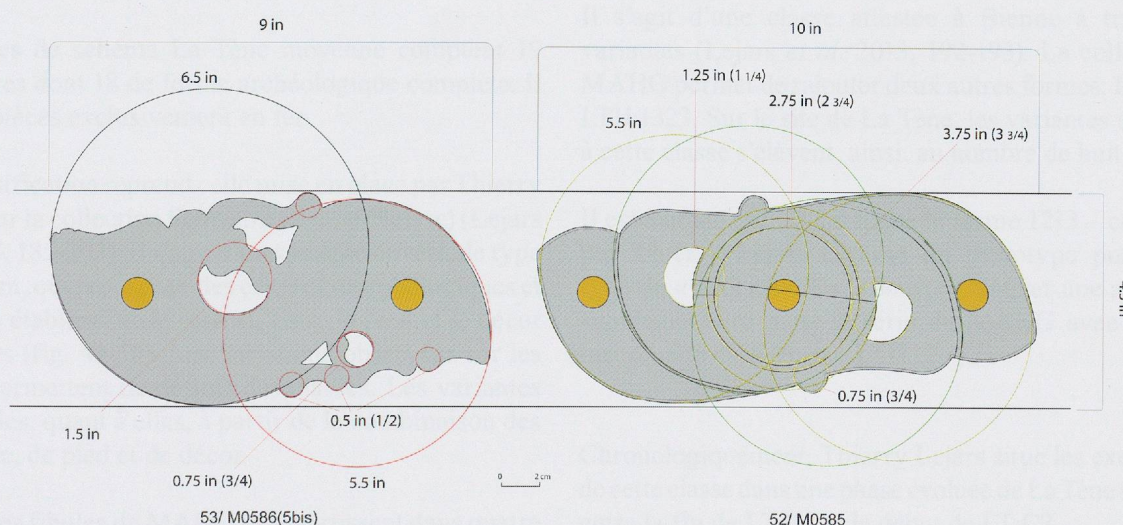


Fig. 47 La construction des plaques chantournées n°52 et n°53 repose sur un système de longueur équivalent au pouce anglais (2.54 cm). Les pièces sont orientées suivant l'axe donné par l'alignement des boutons.

dans un cercle de 3 in. Les courbures et l'extrémité des branches reposent sur des cercles de 1.5 in, 1 in et 0.5 in. La fixation était assurée par cinq rivets et/ ou clous disposés dans les quatre coins et au centre de la pièce. Leurs écarts en longueur et largeur sont respectivement de 2.5 in et 2 in. Sur la base du rivet central, qui est le seul conservé, il est possible de restituer des exemplaires à tête discoïdale lisse d'environ 0.5 in de diamètre. L'épaisseur du support de fixation, déduit à partir du repli de la pointe, devait se situer autour des 0.4 cm.

D'un point de vue chronologique et fonctionnel, il s'agit d'une pièce indéterminée. Elle peut, toutefois, être rapprochée de toute une série d'appliques à décor ajouré issues du domaine culturel laténien et identifiées comme des éléments décoratifs de char (Schönfelder 2002, 211-215, abb. 131-132).

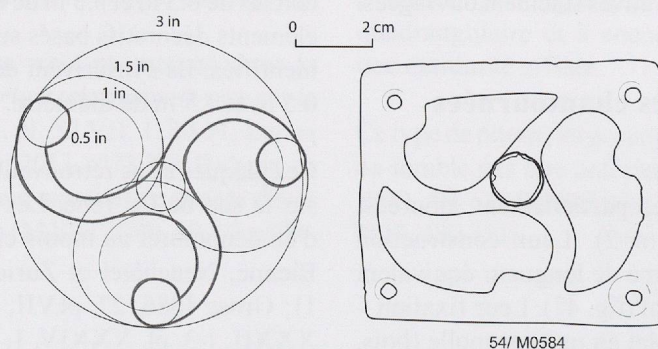


Fig. 48 La construction du décor ajouré de la plaque n°54 repose sur un système de longueur équivalent au pouce anglais (2.54 cm).