

Zeitschrift: Cahiers d'archéologie romande
Herausgeber: Bibliothèque Historique Vaudoise
Band: 166 (2017)

Artikel: La Tène : les collections de Genève (Suisse) : La Tène, un site, un mythe 5
Autor: Anastassov, Jordan / Reginelli Servais, Gianna / Marti, Philippe
Kapitel: 5: Transport : harnais et garnitures de chars
DOI: <https://doi.org/10.5169/seals-835631>

Nutzungsbedingungen

Die ETH-Bibliothek ist die Anbieterin der digitalisierten Zeitschriften auf E-Periodica. Sie besitzt keine Urheberrechte an den Zeitschriften und ist nicht verantwortlich für deren Inhalte. Die Rechte liegen in der Regel bei den Herausgebern beziehungsweise den externen Rechteinhabern. Das Veröffentlichen von Bildern in Print- und Online-Publikationen sowie auf Social Media-Kanälen oder Webseiten ist nur mit vorheriger Genehmigung der Rechteinhaber erlaubt. [Mehr erfahren](#)

Conditions d'utilisation

L'ETH Library est le fournisseur des revues numérisées. Elle ne détient aucun droit d'auteur sur les revues et n'est pas responsable de leur contenu. En règle générale, les droits sont détenus par les éditeurs ou les détenteurs de droits externes. La reproduction d'images dans des publications imprimées ou en ligne ainsi que sur des canaux de médias sociaux ou des sites web n'est autorisée qu'avec l'accord préalable des détenteurs des droits. [En savoir plus](#)

Terms of use

The ETH Library is the provider of the digitised journals. It does not own any copyrights to the journals and is not responsible for their content. The rights usually lie with the publishers or the external rights holders. Publishing images in print and online publications, as well as on social media channels or websites, is only permitted with the prior consent of the rights holders. [Find out more](#)

Download PDF: 04.02.2026

ETH-Bibliothek Zürich, E-Periodica, <https://www.e-periodica.ch>

5 Transport : harnais et garnitures de chars

Le transport est représenté par des pièces de harnais (n=9) et des éléments de char (n=6). Le référentiel typologique repose essentiellement sur les travaux de Wolfgang Werner, Martin Schönfelder et Thierry Lejars (Werner 1988; Schönfelder 2002; Lejars 2007).

5.1 Harnais

Parmi les éléments de harnais, il est à noter la présence de trois mors et de six pièces décoratives dont cinq phalères et un bouton.

5.1.1 Mors

Les mors, tous en fer, sont au nombre de trois (fig. 39). Ils appartiennent à la famille des mors à canon brisé qui se distinguent par la présence, notamment, de deux barres articulées (Werner 1988). Le système d'attache des brides permet de distinguer deux types.

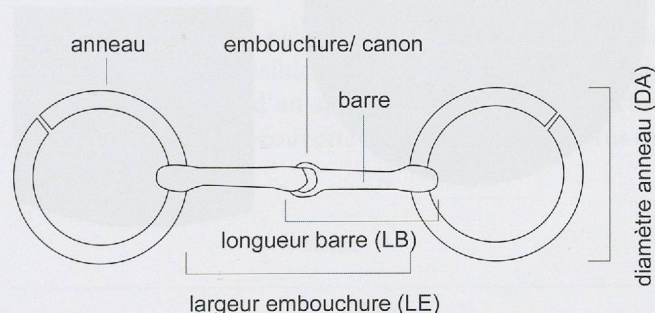


Fig. 39 Principaux termes et emplacements de mesure utilisés pour la description des mors.

Mors à anneaux, Type Werner XIV, variante C (n°37-38)

Mors à anneaux doté d'une embouchure à deux barres profilées (n=2).

Cette forme correspond au type XIV, variante C de la classification de W. Werner (Werner 1988, 66-69). Elle est largement répandue dans toute l'aire culturelle laténienne, ceci de LT B à LT D (Schönfelder 2002, 252-255, tab. 42; Lejars *et al.* 2013, 177-178).

n°	inventaire	catégorie	type	LE (cm)	LB (cm)	DA (cm)	poids (g)
37	M0522	mors	anneaux, Werner XIV, C	10.2	6.6	8.8	288
38	M0568	mors	anneaux, Werner XIV, C	8 rest.	5.2	7.6	36
39	M0521	mors	branches	14	10	-	-

Fig. 40 Tableau des principales mesures retenues pour l'étude des mors.

Mors à branches (n°39)

Mors à branches latérales en « T » et à embouchure à deux barres torsadées (n=1). Les branches – formées de deux pièces perpendiculaires assemblées par martelage – sont constituées d'un montant droit à extrémités coniques et d'une pièce à œillets ajustée au centre du montant. Les barres de l'embouchure sont articulées aux branches par un œillet ovalaire. Elles présentent, par ailleurs, des extrémités à crochet assurant leur articulation et la fixation d'un anneau à étranglement. Il est à noter, enfin, la présence sur les barres de traces d'une ornementation constituée de lignes parallèles incisées.

Ce mors se présente comme un exemplaire de forme rare, absente de la classification de W. Werner (Werner 1988). Il pourrait, tout au plus, être associé à une pièce sensiblement identique découverte sous le tumulus du Bonethève à Pressignac (Charente, France) datée entre Ha D3 et le début de LT A (Gomez de Soto 2007; Lejars *et al.* 2013, 178). Il n'est donc pas exclu, comme a pu le suggérer Paul Vouga, qu'il s'agisse d'une pièce antérieure à La Tène moyenne (Vouga 1923a, 99).

5.1.2 Eléments décoratifs

Phalères (n°40-44)

Les phalères sont au nombre de cinq. Il s'agit de pièces discoïdales en tôle de bronze à bouton central rapporté. Il est à noter la présence d'un individu articulé constitué d'un disque et d'une plaque oblongue à décor émaillé (n°44) ainsi que d'un second individu composé de deux disques

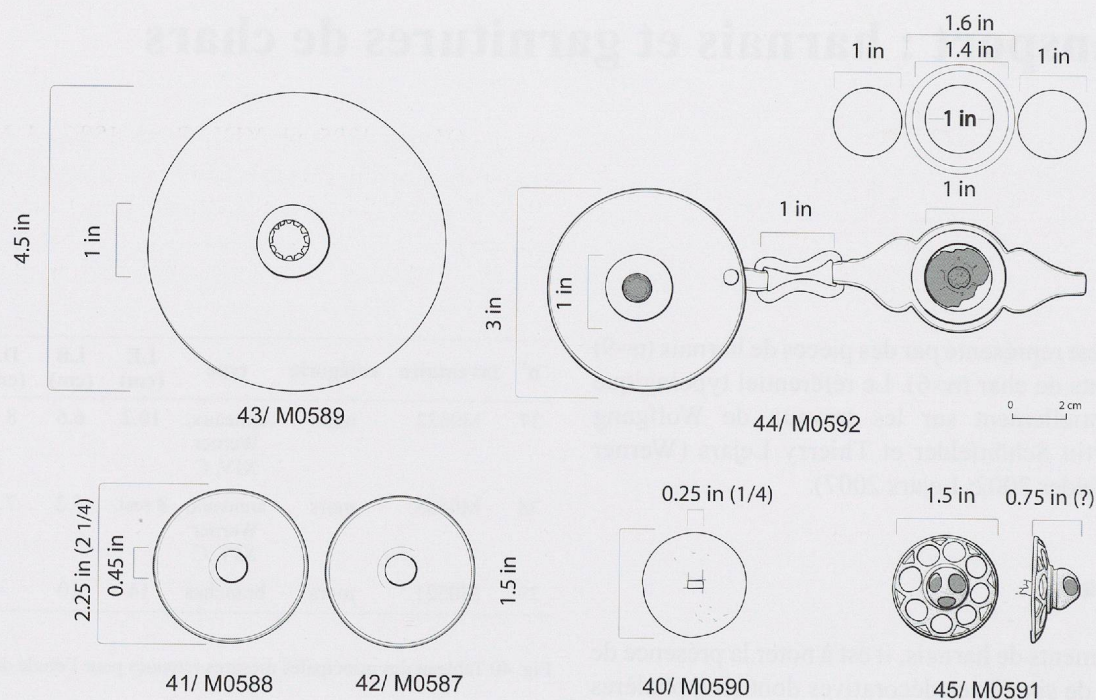


Fig. 41 Phalères. Les modules identifiés reposent sur un système de longueur équivalent au pouce anglais (2.54 cm).



Fig. 42 Détails de la phalère n°40 qui présentent de nombreuses traces de martelage et des traces de préparation pour la découpe de l'ouverture centrale. Celle-ci présente une largeur de 1/4 in.



Fig. 43 Détails de la phalère n°42 présentant des traces de tournage.

superposés (n°43). L'ensemble des pièces s'inscrit dans un système de mesures équivalent au pouce anglais (1 in / 2.54 cm) (fig. 41; fig. 45).

Les disques – d'un diamètre de 1.5 in à 4.5 in – sont formés d'une plaque martelée d'environ 1 mm d'épaisseur finement ouvragée (fig. 42). Il est à noter la présence sur la face externe des pièces n°41, 42 et 44 d'une petite gouttière périphérique ainsi que de traces de polissage concentriques et parallèles qui témoignent de l'utilisation du tour (fig. 43). L'ouverture centrale pour le bouton est

de forme rectangulaire ou lenticulaire. Elle est réalisée par découpage (fig. 42). La plupart des plaques porte l'empreinte du bouton central, dont le diamètre peut ainsi en être restitué.

Les boutons conservés sont au nombre de quatre. Il s'agit d'exemplaires coulés à fixation de type bélière. Ils présentent une tête massive de forme hémisphérique sans décor (diam. 0.45 in) ou trapèze cylindrique à incrustation émaillée (émail rouge) (diam. 1 in).

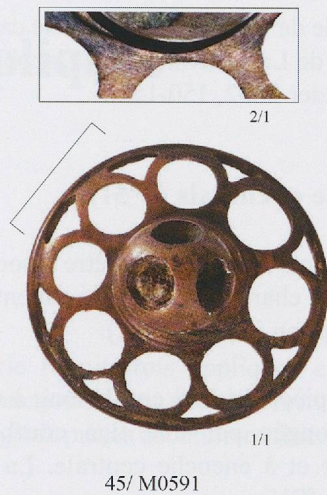


Fig. 44 Bouton ajouré n°45 réalisé à la cire perdue et présentant des traces de tournage.

Pour ce qui est de la pièce articulée n°44, elle présente, hormis la phalère discoïdale, une plaque symétrique oblongue à bords profilés et à élément circulaire central à bague périphérique en relief rehaussée d'émail (rouge ?). Comme sur le disque, il est à noter la présence sur les bords d'une gouttière périphérique. Signalons que la construction de la plaque semble reposer sur l'élément central émaillé qui a un diamètre de 1 in précisément (fig. 41). L'articulation entre les deux pièces principales est réalisée par un anneau à étranglement médian. Il est probable, qu'à l'origine, cette pièce était constituée de deux phalères disposées de part et d'autre de la plaque oblongue.

En ce qui concerne la pièce n°43 formée de deux disques superposés, il est possible, en l'absence de tout parallèle connu, qu'il s'agisse d'un appariement moderne effectué au moment de leur découverte ou de leur vente auprès du MAHG.

Les phalères discoïdales en tôle de bronze sont largement attestées à l'âge du Fer (Lambot, Verger, Méniel 1995, 40-60; Schönfelder 2002, 255-259; Lejars *et al.* 2013, 178). Sur le site de La Tène, on peut noter une dizaine d'exemplaires connus (Vouga 1885, pl. XIX; Gross 1886, pl. VII; XII; Vouga 1923a, 100-101; pl. XXXIII-XXXVIII; Lejars *et al.* 2013, n°3079; Müller, Stapfer 2013, n°70-71). Les parallèles les plus proches, hormis ceux de La Tène, proviennent de Manching (Allemagne) (Endert 1991; Schönfelder 2002, Abb. 161, 5).

Bouton (n°45)

Bouton à bélière discoïdal à décor ajouré en bronze. Sa conception repose sur un système de mesures équivalent au pouce anglais (1 in/ 2.54 cm) comme l'attestent son diamètre de 1.5 in et son épaisseur de 0.75 in (fig. 41; fig. 44; fig. 45). Il s'agit d'une pièce d'un seul tenant, réalisée très probablement à la cire perdue. Elle est constituée d'un disque bombé avec une ornementation symétrique composée de huit cercles ajourés et d'un bouton central subconique à étranglement basal et à trois cercles incrustés, à l'origine, d'émail. Soulignons la présence sur l'avvers de traces de tournage qui témoignent de l'utilisation du tour pendant la phase de modelage ou de finition de la pièce.

D'un point de vue typologique, ce bouton se présente comme un exemplaire unique. Il peut, néanmoins, être rapproché de toute une série de phalères et de boutons d'harnachement à ornementation ajourée attestés durant le Second âge du Fer (Lambot, Verger, Méniel 1995, 40-60). Parmi ceux-ci, on peut, notamment, mentionner les découvertes de Somme-Bionne (Marne, France) ou encore de Danebury (Hampshire, Angleterre), datées respectivement de LT B1 et de la fin du 4^e s. av. J.-C. (Megaw, Megaw 2001, ill. 462; Müller *et al.* 2009, ill. 77).

n°	inventaire	catégorie	poids (g)	remarques générales
40	M0590	phalère	4	Tôle légèrement bombée, ouverture centrale rectangulaire. Diam. 3.8 cm
41	M0588	phalère	18	Disque en tôle avec bouton médian. Diam. 5.8 cm
42	M0587	phalère	19	Disque en tôle avec bouton médian. Diam. 5.6 cm
43	M0589	phalère	131	Deux disques en tôle reliés par un bouton à œillet (poids: disque 1 = 38 g; disque 2 = 66 g; bouton=26 g). Diam. 11 cm
44	M0592	phalère	80	Formé d'un disque en tôle à bouton central et d'une plaquette à décoration centrale en émail (?). Diam. 7.4 cm. Les deux éléments sont reliés par un anneau à étranglement. Le bouton présente une extrémité à œillet. Poids du bouton: 14 g
45	M0591	bouton	21	Bouton ajouré avec incrustations d'émail (?). Présence d'un œillet de fixation. Pièce moulée. H. 1.7 cm (sans œillet); diam. disque: 3.9 cm

Fig. 45 Tableau des principales mesures retenues pour l'étude des phalères et du bouton d'harnachement.

5.2 Chars

Les éléments pouvant être associés au char sont au nombre de six. Il s'agit d'éléments de roue (n=5) et de caisse (n=1).

5.2.1 Roues (n°46-50)

Les roues sont représentées exclusivement par des frettes de moyeu en fer. La totalité appartient à la famille des frettes à bandeau large (Schönfelder 2002). On distingue des exemplaires à section plate et à section subtriangulaire. Leur diamètre interne varie entre 11 cm et 16 cm (fig. 46).

Ce type de frettes de moyeu n'est pas attesté dans la collection Schwab et reste *a priori* relativement rare sur le site de La Tène (Vouga 1923a, pl. XLVII, 1, 20-21; Lejars *et al.* 2013, 179; Müller, Stapfer 2013, n°73-76). Il s'agit, en revanche, d'une forme largement représentée dans le dépôt de la Tiefenau (Berne, Suisse) (Müller 1990, 59-65, n°98-

122). A l'échelle de l'Europe, elle semble caractériser une phase avancée de La Tène moyenne (Jacobi 1974; Müller 1990; Schönfelder 2002, 150-155).

5.2.2 Caisse et châssis (n°51)

Parmi les éléments susceptibles d'être associés à la caisse ou au châssis de chars, on peut uniquement distinguer la présence d'un piton à œillet (n°51).

Il s'agit d'une pièce de 12.8 cm de long à tête circulaire à œillet, prolongée par une tige courbe de section quadrangulaire et à encoche centrale. La tige présente une extrémité effilée.

Ce type de pitons, largement attesté dans le monde laténien, ne semble pas être antérieur à La Tène moyenne (Müller 1990, 59-61; Schönfelder 2002, 200-205; Lejars *et al.* 2013, 180-181).

n°	inventaire	catégorie	section bandeau	diam. (cm)	l (cm)	poids (g)
46	M0579	frette de moyeu	plate	10.8	5	198
47	M0578	frette de moyeu	plate	12	3.8	138
48	M0582	frette de moyeu	plate	16	2.3	124
49	M0581	frette de moyeu	subtriangulaire	14.8	2.8	189
50	M0580	frette de moyeu	subtriangulaire	11.4	2	189

Fig. 46 Tableau des principales mesures retenues pour l'étude des frettes de moyeu de roue de char.