

**Zeitschrift:** Cahiers d'archéologie romande  
**Herausgeber:** Bibliothèque Historique Vaudoise  
**Band:** 133 (2012)

## Endseiten

### Nutzungsbedingungen

Die ETH-Bibliothek ist die Anbieterin der digitalisierten Zeitschriften auf E-Periodica. Sie besitzt keine Urheberrechte an den Zeitschriften und ist nicht verantwortlich für deren Inhalte. Die Rechte liegen in der Regel bei den Herausgebern beziehungsweise den externen Rechteinhabern. Das Veröffentlichen von Bildern in Print- und Online-Publikationen sowie auf Social Media-Kanälen oder Webseiten ist nur mit vorheriger Genehmigung der Rechteinhaber erlaubt. [Mehr erfahren](#)

### Conditions d'utilisation

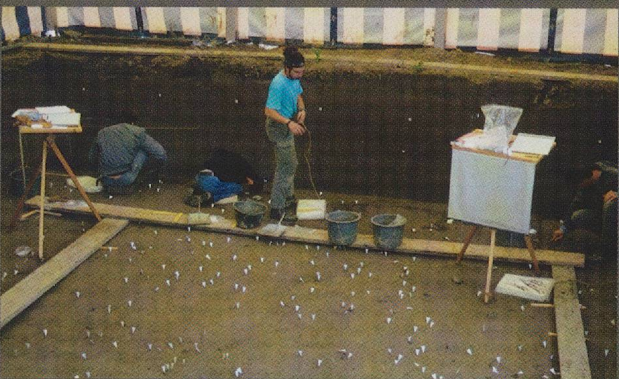
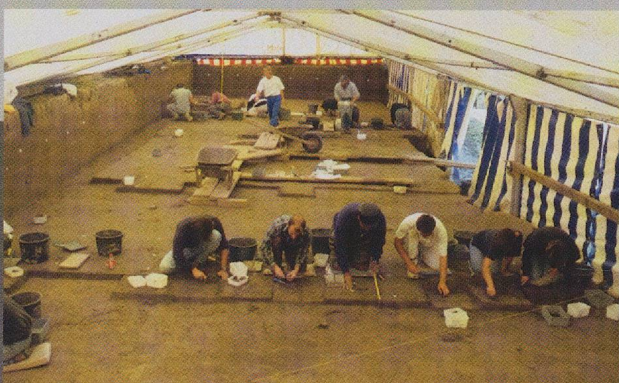
L'ETH Library est le fournisseur des revues numérisées. Elle ne détient aucun droit d'auteur sur les revues et n'est pas responsable de leur contenu. En règle générale, les droits sont détenus par les éditeurs ou les détenteurs de droits externes. La reproduction d'images dans des publications imprimées ou en ligne ainsi que sur des canaux de médias sociaux ou des sites web n'est autorisée qu'avec l'accord préalable des détenteurs des droits. [En savoir plus](#)

### Terms of use

The ETH Library is the provider of the digitised journals. It does not own any copyrights to the journals and is not responsible for their content. The rights usually lie with the publishers or the external rights holders. Publishing images in print and online publications, as well as on social media channels or websites, is only permitted with the prior consent of the rights holders. [Find out more](#)

**Download PDF:** 29.04.2026

**ETH-Bibliothek Zürich, E-Periodica, <https://www.e-periodica.ch>**



Cet ouvrage présente le résultat des fouilles réalisées au lieu-dit «En Planeise» sur la commune de Payerne (Vaud, Suisse), dans la plaine de la Broye. Découvert en 1991, le site a été fouillé entre 1993 et 1994 dans le cadre de la construction de l'autoroute A1 Yverdon-Morat.

Si quelques indices témoignent d'une fréquentation des lieux au Bronze final et à l'époque romaine, la plupart des vestiges se rattachent à un habitat occupé dans la seconde moitié du Bronze moyen (BzC) et, plus discrètement, durant le Bronze récent (BzD). Sous un niveau d'occupation homogène et très riche en mobilier, près de 250 structures en creux ont été mises au jour, pour la plupart identifiées comme des trous de poteau.

Il est possible de reconnaître le plan d'au moins un grand édifice rectangulaire à deux nefs et de plusieurs petites constructions traditionnellement interprétées comme des aménagements de stockage.

Le mobilier mis au jour à Payerne est particulièrement abondant. Représenté par 74 éléments, les objets en métal cuivreux font l'objet d'une étude approfondie, complétée par une série d'analyses métallurgiques. Les éléments représentés sont très variés (épingles, appliques, bracelets, faucilles, poignards, couteau, ciselets/poinçons, etc.). Plusieurs trouvailles attestent l'activité d'artisans du métal sur le site.

Plus de 120'000 tessons de poterie ont été recueillis. L'étude de la céramique comprend trois volets principaux, à savoir l'analyse des techniques de production, la présentation du registre formel et l'inventaire des décors.

La présentation des structures et du mobilier est complétée par deux contributions consacrées aux macrorestes végétaux et aux restes fauniques.