

**Zeitschrift:** Cahiers d'archéologie romande  
**Herausgeber:** Bibliothèque Historique Vaudoise  
**Band:** 122 (2011)

**Artikel:** Le cadre environnemental et les occupations du Néolithique au Bronze moyen : Onnens-Le Motti, La Golette, Beau Site  
**Autor:** Schopfer Luginbühl, Anne / Niu, Claudia / Rychner-Faraggi, Anne-Marie  
**Vorwort:** Avant-propos, remerciements  
**Autor:** Schopfer Luginbühl, Anne  
**DOI:** <https://doi.org/10.5169/seals-835826>

### **Nutzungsbedingungen**

Die ETH-Bibliothek ist die Anbieterin der digitalisierten Zeitschriften auf E-Periodica. Sie besitzt keine Urheberrechte an den Zeitschriften und ist nicht verantwortlich für deren Inhalte. Die Rechte liegen in der Regel bei den Herausgebern beziehungsweise den externen Rechteinhabern. Das Veröffentlichen von Bildern in Print- und Online-Publikationen sowie auf Social Media-Kanälen oder Webseiten ist nur mit vorheriger Genehmigung der Rechteinhaber erlaubt. [Mehr erfahren](#)

### **Conditions d'utilisation**

L'ETH Library est le fournisseur des revues numérisées. Elle ne détient aucun droit d'auteur sur les revues et n'est pas responsable de leur contenu. En règle générale, les droits sont détenus par les éditeurs ou les détenteurs de droits externes. La reproduction d'images dans des publications imprimées ou en ligne ainsi que sur des canaux de médias sociaux ou des sites web n'est autorisée qu'avec l'accord préalable des détenteurs des droits. [En savoir plus](#)

### **Terms of use**

The ETH Library is the provider of the digitised journals. It does not own any copyrights to the journals and is not responsible for their content. The rights usually lie with the publishers or the external rights holders. Publishing images in print and online publications, as well as on social media channels or websites, is only permitted with the prior consent of the rights holders. [Find out more](#)

**Download PDF:** 28.12.2025

**ETH-Bibliothek Zürich, E-Periodica, <https://www.e-periodica.ch>**

## Avant-propos, remerciements

Anne Schopfer Luginbühl

Nous présentons ici le premier volume d'une série consacrée aux vestiges mis au jour à proximité du village d'Onnens (canton de Vaud) dans le cadre des fouilles menées sur le tracé autoroutier de l'A5 (fig. 1). Bien que les grands chantiers archéologiques soient désormais couramment associés aux extensions du réseau des routes nationales<sup>1</sup>, des travaux d'une telle ampleur – tant au vu des surfaces explorées qu'au regard des données à traiter – sont toujours synonymes d'un long chemin à parcourir et de difficultés importantes pour aboutir à la publication. Aux conditions de fouille particulières s'ajoute, en effet, la complexité du travail d'élaboration, au cours duquel l'équipe se trouve confrontée à une masse colossale d'informations (milliers de relevés de terrain, de photographies, d'objets archéologiques) qu'il s'agit d'enregistrer, d'unifier et de rassembler, puis d'analyser, d'ordonner, de synthétiser et enfin, de transmettre.

Cette dernière étape franchie, nous espérons que cet ouvrage consacré aux premières implantations identifiées autour de la colline d'Onnens, qui se rattachent à des périodes encore relativement mal connues dans nos régions comme le Néolithique moyen I, le Campaniforme ou encore le Bronze moyen, pourra contribuer aux recherches actuelles et à une meilleure connaissance de notre passé.

Au cours de ce long processus, nous avons eu la chance de bénéficier du soutien de l'ancien archéologue cantonal M. Denis WEIDMANN et de Mme Catherine MAY CASTELLA, qui ont su représenter avec

succès les intérêts de l'archéologie auprès des différentes instances cantonales et fédérales, porter un regard avisé sur les problèmes de terrain et orienter avec attention et pertinence les phases importantes de l'élaboration. Nos plus vifs remerciements vont également à l'archéologue cantonale Mme Nicole POUSAZ, ainsi qu'à Ariane WINIGER et Elena BURRI-WYSER, qui ont bien voulu se charger de la relecture du manuscrit et nous guider avec rigueur et bienveillance durant les dernières étapes précédant la publication.

Nous tenons encore à témoigner notre amitié et notre reconnaissance à Timo CASPAR, découvreur du site, organisateur hors pair et responsable perspicace des premières années d'intervention, ainsi qu'à Fabrice TOURNELLE, qui a repris avec pragmatisme et finesse la direction des opérations de terrain, mis en place les travaux d'élaboration et qui s'est investi sans compter dans la direction de cet immense projet.

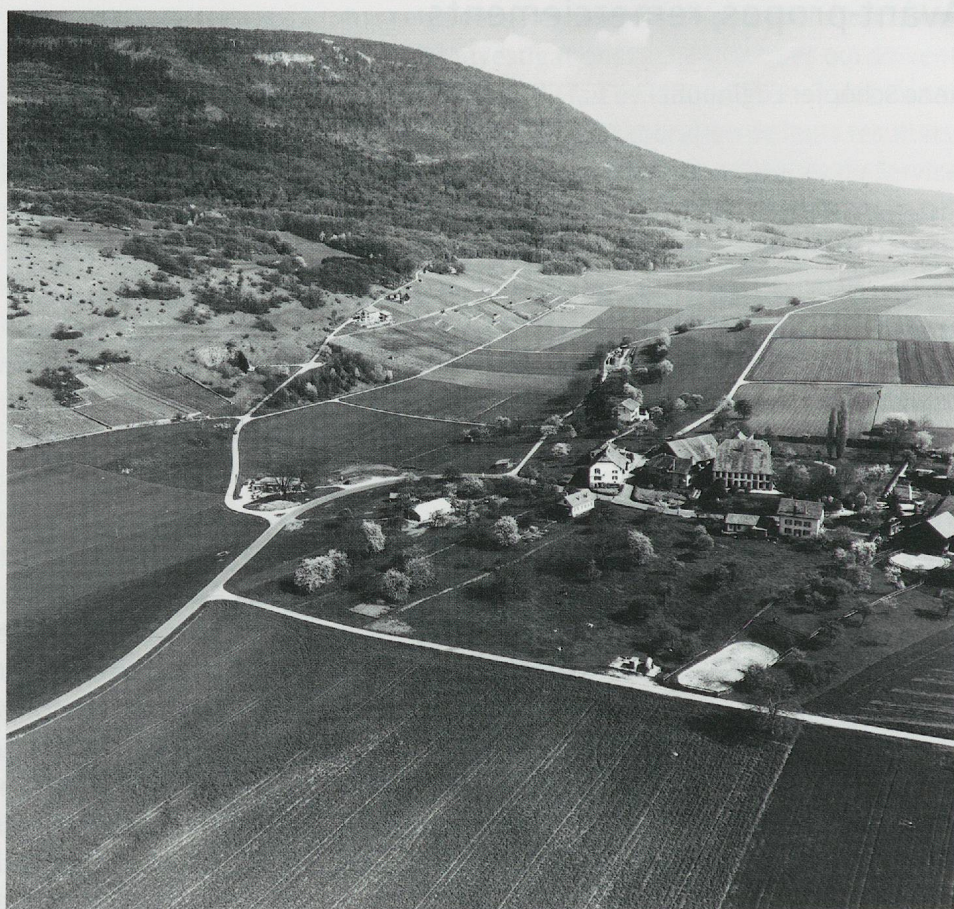
De nombreux spécialistes ont en outre eu l'amabilité de nous faire profiter de leurs connaissances particulières. Nous tenons à exprimer ici notre gratitude à toutes celles et à tous ceux qui ont bien voulu nous apporter leur aide:

Marie BESSE (professeur, Dép. d'anthropologie et d'écologie, UNIGE), Jérôme BULLINGER (archéologue, Archéologie cantonale vaudoise; conservateur au Musée cantonal d'archéologie et d'histoire de Lausanne), Massoud DADRAS (directeur du Service de microtechnologie, UNINE), Mireille DAVID-ELBIALI (archéologue, Dép. d'anthropologie et d'écologie, UNIGE), Christian FALQUET (archéologue, Archéologie

<sup>1</sup> A1, A5 et A9 pour les cantons de Vaud, Neuchâtel et Fribourg, A16 pour le canton du Jura.



Fig. 1. Vue du vallon du Pontet en 1996 avec, au premier plan, le village d'Onnens. On distingue les premières tentes abritant les fouilleurs sur les sites d'Onnens-Le Motti et d'Onnens-Praz Berthoud.



cantonale vaudoise), Michel GRATIER (pédologue consultant, Lausanne), Marie-Hélène GRAU BITTERLI (archéologue, Office et Musée d'Archéologie de Neuchâtel), Matthieu HONEGGER (archéologue, professeur d'archéologie préhistorique, UNINE), Catherine JOYE (archéologue, Service cantonal d'archéologie, Neuchâtel), Jeannette KRAESE (archéologue, Service cantonal d'archéologie, Neuchâtel), le Laboratoire de restauration du Musée cantonal d'archéologie et d'histoire de Lausanne, en particulier Claude MICHEL et David CUENDET, Annick LEDUCQ (archéologue, Service cantonal d'archéologie, Neuchâtel), Thierry LUGINBÜHL (archéologue, professeur d'archéologie provinciale romaine, UNIL), Michel MAUVILLY (archéologue, Service archéologique de l'État de Fribourg), Sophie MAYTAIN (archéologue, spécialiste du bois de cerf, Neuchâtel), Patrice MENIEL (archéozoologue, CNRS Dijon), François MENNA (archéologue, Archeodunum SA), Daniel PILLONEL (dendrologue, Service cantonal d'archéologie, Neuchâtel), Vanessa PORTMANN (archéozoologue, Museum d'histoire naturelle, Genève), Philippe SCHOENEICH (professeur,

Institut de géographie alpine de Grenoble), Vincent SERNEELS (professeur, Département de géosciences, UNIFR), Alexander VON BURG (archéologue, Service cantonal d'archéologie, Neuchâtel), Carine WAGNER (archéologue, Archéologie cantonale vaudoise), Walter WILDI (professeur, directeur de l'Institut F.A. Forel, UNIGE).

Nous tenons enfin à remercier chaleureusement l'ensemble des collaborateurs d'Archeodunum. En premier lieu Messieurs Frédéric ROSSI et Pierre HAUSER, pour la confiance qu'ils nous ont accordée, ainsi que celles et ceux qui, mois après mois, ont contribué à faire émerger une partie de notre passé et toutes les personnes – dessinateurs, photographes, informaticiens, restaurateurs – qui ont participé au travail d'élaboration et à la réalisation de ce volume :

Delphine ACKERMANN, Afrim AJDA, Joao Carlos ALMEIDA, Jean-Marie ALMONTE, Nathalie ALTWEGG, Jordan ANASTASSOV, Caroline ANDERES, Finn Arvid ANDERSEN, Eric ANGEHRN, Sandrine ANGELOZ, Emmanuel ANSERMET, Natacha ANSERMET,



Abdessamad AQEZDAOU, Michele ARPINO, Diego ARTIEDA, Lisa AUSONI, Olivier BAHON, Yan BANDE-RET, Liliane BAPTISTE, Sylvie BARGETTO, Catherine BATISTA MARRA DALBERA, Aline BAU, Solange BERGER, Manuel BERNEY, Marie-Claire BESSON, Marie BILLET, Stéphane BLANC, Caroline BLASER, Nathalie BLASER, Marc BOAND, Anne-Catherine BOEHI, Michèle BOSSERDET ROISSARD DE BELLET, Laurence BOULENAZ, André BRINKMANN, + Jean-Luc BROUSSARD, Sabine BRUESCHWEILER, Grace BULLIARD GRAHAM, Marc BULLIARD, Laetitia BURIQUET, Michel BURIQUET, Yann BUZZI, Wilbert CAMINADA BRAVO, Audrey CANTALUPPI, Christophe CANTIN, Flavio CARDELLICCHIO, Alexandra CARDI, Sandra CARMIGNANI, Frédéric CARRARD, Raphaëlle CARRON, Amal CASPAR, Sébastien CATTIN, Nicole CHALET, Sophie CHANNEL, Christophe CHAUVEL, Claude CHOUET, Gilles CHRISTEN, Manuela CIMELI, Camille CLEMENT, Pascal CLOIX, Nathalie COMMENT, Jonathan CONDE, Lise CONTE, Eloi CONTESSE, Pauline CONTESSE, Xavier COQUOZ, Philippe COSTA DE JESUS, Julie COUSIN, Nicolas CRESSIER, Antonio DE PAOLIS, Marielle DELEMONT, Eric DELLEY, Mariette DELMAS, Matthieu DEMIERRE, Jocelyne DESIDERI, Christine DESIMOZ, Eduard DIETRICH, Julien DODI, Séverine DODI, Christian DONINELLI, Alexander DOWNING, Jean-Louis DROGREY, Ruben DUARTE MONTOYA, Karine DUBOIS, Michel DUC, Pascal DUCRET, Agnès DUPRE, Fabrice DUVANEL, Jean-Jacques DUVAUX, Suzanne EADES, Emmanuelle EVEQUOZ, Cyril EYER, Isabelle EYMANN, Cédric FAURE, Nicolas FAVRE, Sébastien FENU, Céline FISCHBACHER, Florian FISCHBACHER, Rémy FLEURY, Mario FLEURY, Philippe FOREIGNON, Yodrik FRANEL, Sébastien FREUDIGER, Maya FROIDEVAUX, Peggy GACHET-DUBOIS, Elodie GAILLE, Sylvie GAILLE-KUBICKI, Irène GALINANES VLAH, Frédéric GALLANDAT, Emeline GAMBIN, Christian GAUDILLERE, Sylvie GATTA, Philippe GAUTIER, Mathieu GEX, Julie GIRARDET, David GLAUSER, Marie Dominique GLOAGUEN-CRAISSAC, Kalevi GOLAY, Nathalie GOTTI, Julien GRIN, Olivia GRISEL, Stéphanie GROSSO, Yohann GROUX, Jacques GUERY, Marie-Paule GUEX, Alejandro GUILLEM TORREGROSA, Stéphane GUTMANN, Georges HALDIMANN, Joëlle HARI, Isabelle HEFTI, Christophe HENNY, Olivier HENNY, Nicole LEHIDEUX, Marlyse LEHMANN, Sonia LEHMANN, Stéphane LEUENBERGER, Martha ISAIS HERNANDEZ GRUBER,

Suzanne ISENSCHMID, Nathalie JACOT, Hervé JAUDON, Bastien JULITA, Cenar JUNUZI, Karim KARKENI, Selim Ali KEDDAR, Yasser KHAIRY-AZIZ, Catherine KHALDI-PATROCLE, Damien KISTER, Daniel KNECHT, Louise KOHLER, Busarin KOMMEN TENISCH, Fabien KRAHENBUHL, Paul KRICHEL, Joëlle KRUMMENACHER, Alojz KUNIK, Olivier KUNZ, Stephen KUNZ, Xavier L'HOSTE, Cécile LACHARME, Cécile LAURENT, Sonia LECONTE, Fabrizio LIUZZO, Florence LOUP, Jean-Michel LUTZ, Rachel MAEDER, Camille MALBY, Gino MANGANIELLO, Huguette MARILLER, + Liberal MAROELLI, Dorian MAROELLI, Yves MARTI, Joan MASSON, David MAYOR, Anna MAZUR, Krzysztof MAZUR, François MENNA, Francesco MINGHETTI, Alexandra MIRIMANOFF, Olivier MONNEY, Benoît MONTANDON, Paola Alexandra MORA DE FRIGERIO, Alexandre MOSER, Patrick MULLER, Matthieu MUNOS, Willy MURI, Tibor NAEF, Beat NEUENSCHWANDER, Laurence NICAISE ROUYER, Lionel NICOD, Axel NIELS, Belén NION, José NKUNKU, Hyacinthe NOA ELOUNDU, Jérôme OBERSON, Nicolas OBERSON, Marjolaine OBRIST, Olivia OCH, Alexandre OGAY, Sadek OUTEMZABET, Renato PACOZZI, Boris PAJAK, Ariane PANTET, Amélie PASCHE, Raoul PAYOT, Muriel PELLISSIER, Audrey PENIN, Vincent PERDRIX, Annabelle PERINGER, Lionel PERNET, Lorenzo PERRAUDIN, Corinne PERRET, Frédéric PERRIER, Mireille PERRIN, Christian PETER, Jessica PETETIN, Philippe PETETIN, Diana PEYTRIGNET, Isaline PIAGET, Marc PINAUD, Dominique POGET, Emily POT, Carine RAEMY TOURNELLE, Daniel RAVEY, Gianna REGINELLI, Nicolas REINHARD, Erwan RENAUDIN, Yves REYMOND, Manuel RIOND, Stéphane ROCHAT, Mélanie RODUIT, Bénédicte ROELS, Patrick ROTZETTER, Pierre RUTZ, Nicolas RYSER, Wanida SAE-SIED KAISER, Sylvain SAHLI, Alexandre SANCHEZ, Karim SAUTEREL, Emmanuelle SAUTEUR, Camilla SAUVIN, Antonio SCARCIELLO, Aurélie SCHENK, Frank SCHMIDHALTER, Sylvie SCHOPPER, Antonin SIMOND, Julien SIMOND, Yoan SOKOLOFF, Alexandre SOLCÀ, Lucie STEINER ARLAUD, Alain STEUDLER, Yohann THOMAS, Héloïse TISSOT, Damien TROENLI, Emine UECKAN, Michel VACCARELLO, Pierre VIGIER, Jérôme VILLARD, Aline VON IMHOFF, Antoinette VONNEZ, Nathalie VUICHARD, Annick VUISSOZ, Jean-Marc WIDMER, Eric WINZBERGER, Sarah ZEHNDER, Patrick ZIMMERLIN, Mélanie ZURKINDEN, ainsi que celles et ceux dont le nom nous aurait malheureusement échappé.



Fig. 2. Localisation des ouvrages d'art et des aménagements liés à la construction de l'autoroute A5 sur le tronçon Grandson-Vaumarcus. En grisé, les surfaces ayant nécessité une surveillance, parfois suivie d'une intervention archéologique.

