

Zeitschrift: Cahiers d'archéologie romande
Herausgeber: Bibliothèque Historique Vaudoise
Band: 112 (2009)

Artikel: Rituels funéraires chez les sédunes : les nécropoles du second âge du fer en Valais central (IVe - Ier siècle av. J.-C.)
Autor: Curdy, Philippe / Mariéthoz, François / Pernet, Lionel
Kapitel: VII: Les tombes à armes en Valais central (fouilles anciennes)
DOI: <https://doi.org/10.5169/seals-836058>

Nutzungsbedingungen

Die ETH-Bibliothek ist die Anbieterin der digitalisierten Zeitschriften auf E-Periodica. Sie besitzt keine Urheberrechte an den Zeitschriften und ist nicht verantwortlich für deren Inhalte. Die Rechte liegen in der Regel bei den Herausgebern beziehungsweise den externen Rechteinhabern. Das Veröffentlichen von Bildern in Print- und Online-Publikationen sowie auf Social Media-Kanälen oder Webseiten ist nur mit vorheriger Genehmigung der Rechteinhaber erlaubt. [Mehr erfahren](#)

Conditions d'utilisation

L'ETH Library est le fournisseur des revues numérisées. Elle ne détient aucun droit d'auteur sur les revues et n'est pas responsable de leur contenu. En règle générale, les droits sont détenus par les éditeurs ou les détenteurs de droits externes. La reproduction d'images dans des publications imprimées ou en ligne ainsi que sur des canaux de médias sociaux ou des sites web n'est autorisée qu'avec l'accord préalable des détenteurs des droits. [En savoir plus](#)

Terms of use

The ETH Library is the provider of the digitised journals. It does not own any copyrights to the journals and is not responsible for their content. The rights usually lie with the publishers or the external rights holders. Publishing images in print and online publications, as well as on social media channels or websites, is only permitted with the prior consent of the rights holders. [Find out more](#)

Download PDF: 22.02.2026

ETH-Bibliothek Zürich, E-Periodica, <https://www.e-periodica.ch>

CHAPITRE VII

LES TOMBES À ARMES EN VALAIS CENTRAL

(FOUILLES ANCIENNES)

Ce chapitre regroupe les tombes à armes ou des ensembles funéraires assimilables à des tombes à armes du Valais central découverts lors de fouilles anciennes (voir fig. 1). La plupart sont déjà publiés, mais afin de présenter une documentation plus précise dans cette monographie, tous les objets ont fait l'objet de relevés graphiques nouveaux, certains ayant même été nettoyés ou restaurés depuis leur première publication. Pour les armes isolées, la comparaison avec les pièces issues des ensembles récemment fouillés à Sion permet de proposer des datations relativement précises.

CONTHEY

Conthey, « 802 »

(pl. 20)

Cette épée isolée a été découverte en 1893 et est entrée au Musée cantonal d'archéologie de Sion avec des monnaies le 24 janvier 1894. Elle provient peut-être d'une tombe. L'absence de fourreau est toutefois étonnante si tel est le cas ¹²⁰.

802. Épée en fer à croisière campaniforme et lame de section lenticulaire. La soie de la poignée est cassée. L'extrémité de la lame est triangulaire. L. totale cons. 64 cm ; L. poignée cons. 5,8 cm ; L. lame 58,2 cm ; l. lame 4,8 cm ; L. tot. rest. env. 73 cm.

Datation : Second âge du Fer (voir la discussion au chapitre VIII).

Conthey, Daillon

(pl. 20)

Une épée en fer et son fourreau en bronze proviennent probablement d'une tombe. Acheté par le Musée national suisse en 1890 pour la somme de 100 francs, le lot est conservé au Musée à Zurich ¹²¹.

SLM A-3277 et 3277.1. Épée en fer et fourreau en bronze. La lame de l'épée est très dégradée.

Épée à croisière probablement droite de section indéterminée. L'extrémité est arrondie. L. tot. cons. 70 cm ; l. lame cons. 4 cm ; L. tot. rest. env. 95 cm (estimé d'après la longueur du fourreau).

Fourreau de plaques de bronze, montage avers sur revers et entrée droite. La plaque avers ne monte pas jusqu'à la hauteur de la plaque revers, laissant ainsi apparaître le haut de l'épée. La partie de la plaque revers, qui dépasse la plaque avers, est repliée sur elle-même, afin de servir la plaque du pontet, donnant ainsi l'impression que le sertissage de la plaque avers se fait sur toute la longueur du fourreau. Décor de croix incisées sur le bord de l'entrée du fourreau côté avers. Le pontet-plaque (en bronze ou en fer ?) n'est pas conservé. Deux petites bosses, réalisées au repoussé sur le haut de la plaque revers, servaient à fixer le pontet. La pièce de renfort côté avers est en forme de X et se prolonge côté revers sous la forme de deux frettes horizontales. La bouterolle se caractérise par un léger épaulement à mi-hauteur ; présence de deux entretoises, côté avers et six, côté revers ; l'extrémité est naviforme et massive, décorée par deux incisions. L'entrée de la bouterolle n'est pas conservée. Présence de deux petits boutons au repoussé sur chacune des plaques sous l'entrée de la bouterolle, afin de prévenir un éventuel glissement. Au-dessus de l'entrée de la bouterolle, côté revers, décor de

¹²⁰ Cette découverte n'est pas mentionnée comme telle par M.-R. SAUTER (1950, p. 89) mais placée sous sa rubrique VI, soit « époque romaine ».

¹²¹ SAUTER 1950, p. 87 ; PEYER 1980, fig. 7.6.

pointillés réalisés au poinçon. A mi-hauteur de la plaque avers, traces de réparation (trois trous de chaque côté de la fissure dans lequel passait un fil). L. tot. 81 cm ; l. 6,4 cm ; L. bouterolle 37,5 cm. Datation : LT D1.

Conthey, « SLM »

(pl. 21)

Le lot comprend une épée, un fourreau, un fer de lance, un élément d'umbo (?) et un gobelet ; il provient de Conthey, vraisemblablement d'une tombe détruite anciennement. Le lot, acquis par le Musée national suisse le 11 mars 1907 pour la somme de 30 francs, est conservé à Zurich ¹²².

A-17925. Pot ou grand gobelet en céramique indigène (pas d'observation de la pâte). Panse à carène faiblement marquée. Pied annulaire débordant ; rebord déversé à lèvre arrondie. Décor formé d'un registre d'incisions fines en lignes obliques sur la partie la plus large du récipient. Pas d'observation de décor au brunissoir. Haut. 20 cm ; Diam. max. 12,8 cm.

A-17922. Epée en fer dans son fourreau en fer. Ensemble très dégradé.

Epée en fer à croisière probablement campaniforme (elle n'est pas conservée) et lame de section lenticulaire. La soie de la poignée est cassée. L'extrémité de la lame est triangulaire. L. tot. cons. env. 91 cm ; L. poignée cons. 3 cm ; L. lame env. 88 cm ; l. lame 4,3 cm ; L. totale rest. env. 103 cm.

Fourreau en fer, montage et entrée indéterminés. Le seul élément caractéristique permettant de dater le fourreau est l'extrémité naviforme et massive de la bouterolle ; toute la partie supérieure est perdue. L. tot. env. 92 cm ; L. sous entrée env. 90 cm ; l. 4,7 cm ; L. bouterolle cons. 17,5 cm.

Datation : LT D1.

A-17923. Fer de lance en fer ; flamme très dégradée ; douille munie de deux trous de fixation. L. cons. 16 cm ; L. douille 11 cm.

A-17924. Probable élément de renfort de manipule d'umbo en fer ; objet longitudinal de section en U au centre et rectangulaire aux deux extrémités. L. 26,2 cm.

Conthey, Râpes d'Aven

(fig. 188, pl. 22-23)

Cette tombe a été fouillée en 1907 par David Viollier du Musée national suisse, sur mandat de l'Etat du Valais. Le mobilier est entré au Musée cantonal de Sion en 1907 ¹²³. La tombe est publiée par l'archéologue vaudois dans l'*Indicateur d'Antiquités suisse* ¹²⁴. Viollier suivait le défoncement de vignes lorsque cette tombe est apparue. Appelé le jour de la découverte du cimetière de Premplaz (haut Moyen Age), pour la fouille de ce dernier, il n'a pu continuer la surveillance du défoncement des vignes aux Râpes d'Aven.

Position d'inhumation

La description est faite sur la base du relevé publié par Viollier (1908). L'individu est couché sur le dos, les bras allongés le long du corps ; le crâne a basculé vers la gauche.

Anthropologie

Le squelette n'a pas été conservé et aucune détermination anthropologique effectuée.

Mobilier (pl. 22-23)

Le mobilier funéraire comprend une épée reposant le long de la jambe droite, un système de suspension enroulé autour du fourreau composé d'une agrafe de ceinturon en bronze (trouvée sous le fourreau) et de deux anneaux en bronze trouvés à la taille, un fer de lance sur le sternum ; le mobilier d'accompagnement comporte deux récipients : un vase balustre à droite de la tête et un couvercle

¹²² SAUTER 1950, p. 87.

¹²³ Le livre d'inventaire du Musée cantonal de Sion comporte la note suivante au sujet du mobilier de Râpes d'Aven : « Ces objets compris sous les n^{os} 1366-1373 inclus forment la part attribuée à l'Etat du Valais, dans le produit des fouilles faites en 1907 sur le territoire de Conthey, par les soins et aux frais du Musée national, conformément à l'entente intervenue entre ce dernier et le gouvernement du Valais ».

¹²⁴ VIOLLIER 1908.

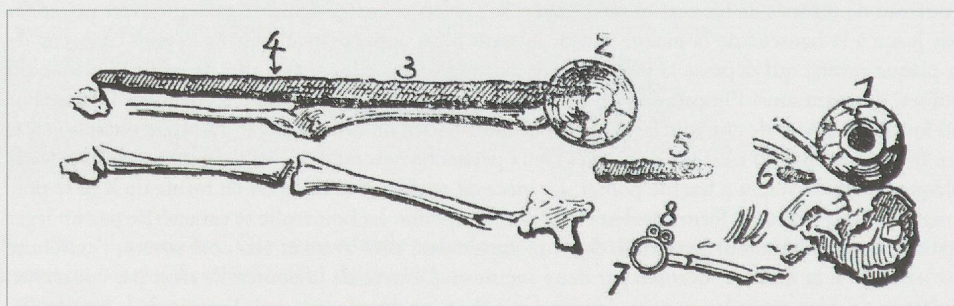


Fig. 188 — Conthey, Râpes d'Aven. Relevé de la tombe. Sans échelle. D'après VIOLLIER 1908.

découvert posé sur la poignée de l'épée. Le défunt portait un anneau en fer au coude gauche. Contrairement à Viollier (1908, p. 275), la tombe n'a pas livré de talon de lance, l'objet portant le n° 6 sur le plan est en fait la partie distale de la poignée de l'épée.

1370 (fig. 188, n° 7). Bracelet en fer. 3 éléments de section rectangulaire. Il pourrait s'agir d'un bracelet coudé. Diam. env. 7 cm.

1372 (fig. 188, n° 4). Agrafe de ceinturon en bronze à bouton conique. Viollier fait remarquer que la position de l'agrafe, sous le fourreau lors de la découverte de la tombe, indique que le ceinturon était enroulé autour du fourreau. Diam. 2,5 cm.

1366 (fig. 188, n° 1). Vase balustre en pâte indigène. Pâte brun-ocre, surface brun-gris. Panse bombée, encolure haute marquée par une moulure, rebord déversé à lèvre arrondie. La base de la panse est également marquée par une légère moulure au-dessus du pied annulaire haut. La panse porte un décor incisé formé de registres d'incisions verticales groupées par 5, séparant des plages d'incisions obliques en «arêtes de poissons». Haut. 32 cm; Diam. ouv. 10,2 cm; Diam. pied 14,2 cm.

Datation: LT C2-D.

1367 (fig. 188, n° 2). Couvercle ou jatte en pâte indigène. Pâte brun-beige, surface brun foncé. Poignée annulaire, panse légèrement concave. Décor d'incisions peu soigné, en chevrons ou «arêtes de poisson». Diam. max. 18,8 cm; diam. pied 5,4 cm.

Datation: LT C2-LT D (?).

1368 (fig. 188, n° 3). Épée en fer dans son fourreau en fer. Ensemble passablement dégradé. Épée à croisière campaniforme et lame de section indéterminable. La soie de l'épée est cassée (mais la tige à tête mâtée trouvée dans la tombe est en fait l'extrémité de la soie) et de section carrée. L'extrémité de la lame est triangulaire.

L. totale 95 cm; L. poignée 13,5 cm; L. lame 81,5 cm; l. lame 5,2 cm.

Fourreau en fer, montage revers sur avers et entrée campaniforme. Le pontet est formé de deux pattes en forme de gouttes et d'un passant carré d'env. 3 cm de côté. Traces d'éléments organiques dans le passant. Pièce de renfort (avers et revers) conservée sous la forme d'un fragment; peut-être une simple frette. La bouterolle possède au moins une entretoise, côté avers et au moins trois, côté revers; son extrémité est en forme de goutte et son entrée décorée de deux têtes ornithomorphes. L. tot. 84,5 cm; L. sous entrée 83 cm; l. 5,6 cm; L. pontet 9 cm; L. bouterolle env. 31,5 cm.

Datation: fin de LT C2.

1369 (fig. 188, n° 5). Fer de lance en fer à flamme de section losangée. L. tot. 21,5 cm; L. flamme 13,5 cm.

1371 (fig. 188, n° 6). Fragment de tige en fer à tête mâtée. Il s'agit de l'extrémité de la soie de l'épée. L. 4,1 cm.

1373 (MAS 274 et 275) (fig. 188, n° 8). Deux anneaux de suspension en bronze. Diam. env. 2 cm.

Attribution chronologique

L'ensemble peut être daté de la fin de LT C2 ou du début de LT D1 en fonction du fourreau, de l'agrafe de ceinturon et de la céramique.

Conthey, St-Séverin

(pl. 24)

Ce matériel provient peut-être d'une tombe trouvée en 1900 à Conthey, St-Séverin ou «Moreynaz», selon le livre d'inventaire du Musée cantonal d'archéologie¹²⁵. L'assemblage des objets n'est pas contrôlable car aucune documentation concernant leur découverte ne subsiste. Ils ont toutefois été enregistrés en même temps au musée.

1083. Pot ou gobelet indigène à panse tronconique. Pâte brun-beige, surface gris-noir. Encolure resserrée, rebord déversé à lèvre arrondie. Panse marquée par une carène. Pied annulaire haut débordant. Décor incisé sur la partie haute de la panse, sous l'encolure: deux registres d'incisions fines, en zig-zag, cantonnés par des lignes d'incisions fines. Sur la partie inférieure de la panse, bandes au brunissoir (*stralucido*) convergeant vers le fond. H. 25 cm; Diam. ouv. 11 cm.

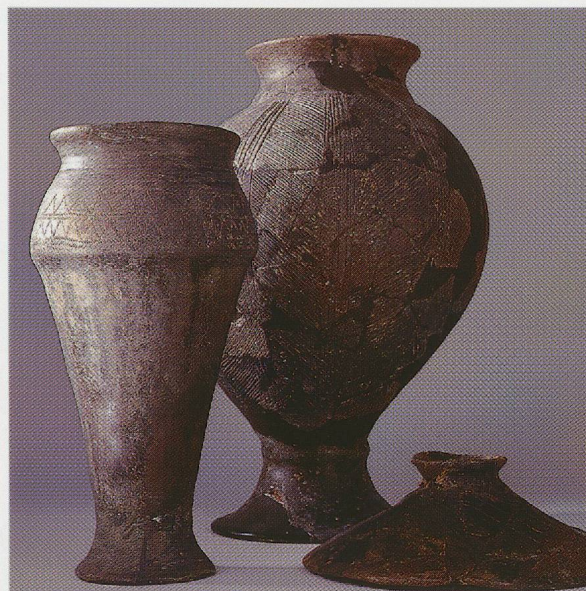


Fig. 189 — Conthey. Céramiques en pâte indigène des tombes de St-Séverin (à gauche) et des Râpes d'Aven (grand vase balustre et couvercle).

¹²⁵ SAUTER 1950, p. 87; PEYER 1980, fig. 6.5-6.

1081. Épée en fer dans son fourreau en bronze et en fer. Seul un petit fragment de l'épée est conservé.

Épée de section nervurée. L. totale cons. 12,5 cm ; l. lame rest. (en fonction du fourreau) 5 cm.

Fourreau en bronze et fer, montage avers sur revers et entrée droite. Le pontet-plaque en fer n'est pas conservé, mais la corrosion a laissé des traces permettant de restituer sa longueur. Les pièces de renfort ne sont pas conservées. La bouterolle est constituée de deux entretoises, côté avers et d'au moins trois, côté revers (dont au moins une avec un décor de cannelures) ; l'entrée est décorée de deux cannelures. L'extrémité de la bouterolle est assez pointue.

L. tot. 76 cm ; l. 5,4 cm ; L. pontet rest. 10 cm ; L. bouterolle 35,8 cm.

Datation : LT D1.

1085. Fer d'arme de jet (« socketed pilum ») en fer. Douille de section ovale et pointe pyramidale de section carrée. Long. tot. 31 cm. Ce type d'arme de jet est considéré comme d'origine romaine. Voir la discussion dans la partie typologique (chap. VIII, Les armes de jet et d'hast).

LOÈCHE (LEUK)

Loèche, « SLM 1 »

(pl. 25)

L'épée et son fourreau ont été trouvés à Loèche (Leuk)¹²⁶. Ils proviennent certainement d'une tombe et ont été achetés le 8 mars 1900 par le Musée national suisse dans un lot avec l'épée Loèche, « SLM 2 » (voir plus bas) et de la céramique romaine pour la somme de 50 francs. Cet ensemble est conservé au Musée national suisse à Zurich.

A-13683. Épée en fer dans son fourreau en bronze. L'épée est difficile à étudier car presque entièrement cachée par le fourreau.

Épée en fer à croisière droite. Soie de la poignée massive de section rectangulaire cassée, lame entièrement dans le fourreau. La base de la garde a pu porter une plaque campaniforme fixée sur la croisière droite comme sur l'exemplaire de la tombe 69 de Giubiasco¹²⁷.

L. tot. cons. env. 95 cm ; L. poignée cons. 3 cm ; L. lame env. 92 cm ; l. lame env. 3,6 cm ; L. totale restituée env. 107 cm.

Fourreau en tôle de bronze, montage avers sur revers et entrée droite. Le pontet-plaque en bronze est muni d'un passant carré plus étroit que le fourreau. Le pontet est fixé au moyen de trois rivets sur la plaque revers ; des lignes incisées le décorent. L'entrée est renforcée par une frette décorée de quatre cannelures. À l'avers, deux pièces de renfort sont visibles : deux frettes formées de trois esses (une bien conservée, l'autre sous forme de négatif) ; aucune n'est visible côté revers. La bouterolle possède trois entretoises formées de trois esses côté revers ; aucune côté avers. L'extrémité de la bouterolle est en forme de cloche et l'entrée décorée de deux têtes ornithomorphes. L. tot. cons. 95,5 cm ; l. 4,2 cm ; L. pontet 16 cm ; L. bouterolle cons. 30,5 cm, restituable à 31,5 cm.

Datation : LT D1.

Loèche, « SLM 2 »

(pl. 25)

L'épée et son fourreau ont également été trouvés à Loèche. Ils proviennent aussi selon toute vraisemblance d'une tombe et ont été achetés le 8 mars 1900 par le Musée national suisse dans un lot avec l'épée Loèche, « SLM 1 » et de la céramique romaine pour la somme de 50 francs. Cet ensemble est conservé au Musée national suisse à Zurich.

A-13684. Épée en fer dans son fourreau en bronze. L'épée n'est conservée que sous forme de fragments attachés à l'intérieur du fourreau. L'ensemble est très dégradé.

Épée en fer à croisière probablement droite ; seuls quelques fragments sont visibles. l. lame env. 5,5 cm ; L. tot. rest. env. 105 cm (d'après la longueur du fourreau).

Fourreau en bronze et fer, montage avers sur revers et entrée droite. Le pontet-plaque est mal conservé et en fer. Frette de renfort à l'entrée du fourreau, décorée de trois fois deux cannelures. Aucune pièce de renfort n'est sinon conservée. La bouterolle, qui rentre dans la famille du type Ludwigshafen, est fragmentaire : pas d'entretoise visible, côté avers, au moins deux, côté revers ; l'extrémité est massive et l'entrée décorée de deux cannelures. L. tot. cons. 81,5 cm ; l. 5,9 cm ; L. pontet env. 16 cm ; L. bouterolle 37,5 cm.

Datation : LT D1.

¹²⁶ SAUTER 1950, p. 103.

¹²⁷ PERNET *et al.* 2006, tombe 69.