

**Zeitschrift:** Cahiers d'archéologie romande  
**Herausgeber:** Bibliothèque Historique Vaudoise  
**Band:** 109 (2007)

**Artikel:** La céramique du néolithique moyen : analyse spatiale et histoire des peuplements  
**Autor:** Burri, Elena  
**Kapitel:** 9: Conclusions et perspectives  
**DOI:** <https://doi.org/10.5169/seals-835891>

### **Nutzungsbedingungen**

Die ETH-Bibliothek ist die Anbieterin der digitalisierten Zeitschriften auf E-Periodica. Sie besitzt keine Urheberrechte an den Zeitschriften und ist nicht verantwortlich für deren Inhalte. Die Rechte liegen in der Regel bei den Herausgebern beziehungsweise den externen Rechteinhabern. Das Veröffentlichen von Bildern in Print- und Online-Publikationen sowie auf Social Media-Kanälen oder Webseiten ist nur mit vorheriger Genehmigung der Rechteinhaber erlaubt. [Mehr erfahren](#)

### **Conditions d'utilisation**

L'ETH Library est le fournisseur des revues numérisées. Elle ne détient aucun droit d'auteur sur les revues et n'est pas responsable de leur contenu. En règle générale, les droits sont détenus par les éditeurs ou les détenteurs de droits externes. La reproduction d'images dans des publications imprimées ou en ligne ainsi que sur des canaux de médias sociaux ou des sites web n'est autorisée qu'avec l'accord préalable des détenteurs des droits. [En savoir plus](#)

### **Terms of use**

The ETH Library is the provider of the digitised journals. It does not own any copyrights to the journals and is not responsible for their content. The rights usually lie with the publishers or the external rights holders. Publishing images in print and online publications, as well as on social media channels or websites, is only permitted with the prior consent of the rights holders. [Find out more](#)

**Download PDF:** 17.04.2026

**ETH-Bibliothek Zürich, E-Periodica, <https://www.e-periodica.ch>**

## 9. Conclusions et perspectives

Notre étude doit être considérée comme un ensemble de pistes à défricher. On ne peut assurer que le scénario que nous proposons reflète la réalité préhistorique et les mouvements de population dans le courant du 4<sup>ème</sup> millénaire av. J.-C. à Concise, d'autant plus qu'il nous manque encore des renseignements sur l'autre versant du Jura. Néanmoins, notre proposition apporte une ouverture prometteuse sur des axes d'études à envisager. Les principales pistes à explorer concernent l'archéologie régionale avec comme objectifs une véritable chronologie du NMB, une définition plus précise de cette culture, notamment en dégagant mieux ses éléments constitutifs, et une compréhension de son évolution interne. Ici, les fouilles en cours de Clairvaux VII et le lot d'études initiées dans la lancée des fouilles de Clairvaux VII et de Clairvaux XIV ne peuvent qu'éclaircir la situation (Pétrequin et Pétrequin 2005a et b). Les séries de Concise et l'évolution de la céramique pourront servir de point de référence typologique et chronologique à ces études. A ce sujet, une analyse des méthodes de montage de la céramique de part et d'autre du Jura serait un complément appréciable pour connaître les chaînes opératoires internes à chaque style, comme pour préciser les modalités de l'emprunt technique entre NMB et Cortaillod.

Il faut souligner, à la suite d'A. Gelbert (2003a), la rapidité des emprunts techniques en tout cas au niveau des styles et des dégraissants céramiques et le fait qu'une immigration aurait pu passer complètement inaperçue si la stratigraphie était moins lisible et dilatée. La précision des datations et l'assurance de la simultanéité des dépôts est primordiale pour la compréhension de l'occupation du site. Il faut noter, qu'outre la persévérance et la ténacité d'A. Winiger, le projet a eu une chance exceptionnelle. Les fouilles n'ont touché que la partie nord des villages, ce qui a permis de comprendre la stratigraphie, entrecoupée de niveaux de sables stériles qui sont beaucoup plus diffus dans le cœur des villages, et de maîtriser la quantité de matériel qui aurait été ingérable si le site avait été fouillé intégralement.

Nous espérons également avoir montré le potentiel interprétatif que constitue une approche ethnoarchéologique. La construction qui articule plusieurs niveaux d'observations archéologiques et de modèles ethnoarchéologiques permet en effet de proposer des interprétations de rang élevé (fig. 199). A ce propos, il nous semble que même si certains y verront un actualisme simple ou naïf, les essais d'approche fonctionnelle de la société et plus particuliè-

rement de la division sexuelle du travail paraissent prometteurs.

Nous avons également montré qu'il existe un potentiel extraordinaire de compréhension de la vie des populations dans l'analyse spatiale des villages lacustres, en tout cas quand les niveaux sont bien datés et individualisés, malgré la masse de données à intégrer. En ce sens, les fouilles de Concise sont exemplaires de par la surface fouillée et par l'espoir de voir se conclure un grand projet avec une réelle synergie des efforts dans le but de mieux comprendre la structure sociale et économique des sociétés préhistoriques du Néolithique et du début de l'âge du Bronze. Ceci permettra sans doute d'avoir un véritable instantané de la vie des villages à l'échelle d'une génération. A ce sujet, on voit bien la complémentarité nécessaire des différentes approches même pour espérer reconstituer les plans des villages. Dans ce contexte, il faudrait vérifier si les dépôts périphériques existent dans d'autres villages et étudier leur fonction. De même, la présence de structures spécialisées soulève la question de leur fonction. Enfin, on rappellera l'importance des remontages et des répartitions spatiales dans la compréhension de l'organisation des villages. Les unités de rejet définies par la céramique pourront servir de base à l'intégration des autres types de matériaux et à la discussion en terme de répartition des industries, des styles ou des habitudes alimentaires entre les maisons.

Nous pensons aussi que ces pistes permettront de dépasser la dichotomie entre déplacement des populations et circulation des objets en montrant que toutes les propositions intermédiaires sont envisageables.

Le premier point dans ce sens est la preuve de l'existence contemporaine de plusieurs traditions céramiques dans le même village. Cette évidence de la coexistence de deux styles doit permettre de revoir notre vision de groupes de populations statiques presque sans interaction, qui conduisent parfois à une vision de la Préhistoire réduite à une série de tiroirs définis par la typologie du matériel.

Un autre point est le fait que les différentes composantes d'une société ne se comportent pas forcément de manière identique et que ces modalités peuvent être appréhendées en combinant plusieurs approches. Il semble ici y avoir des échanges différenciés avec des rythmes et des mouvements non synchrones entre genres féminin et masculin. Les études portant sur le reste de la culture matérielle viendront sans doute éclairer cet aspect. De plus, il existe des preuves d'une cohabitation pacifique et même d'une coopération, au moins dans le cadre des maisons

spécialisées, entre membres de groupes de populations différents, ce qui a des incidences sur notre vision des peuplements néolithiques et de la façon dont s'opèrent les changements dans la culture matérielle.

Le site de Concise montre l'aspect primordial d'une approche qui tient compte de la dynamique interne des

sociétés, avec les interactions entre sites contemporains, entre générations habitant un même village ou se succédant dans le site, entre les différentes composantes de la culture matérielle. Dans cette optique, la région des Trois-Lacs et sa quantité de sites lacustres présente un potentiel extraordinaire qui reste largement à exploiter.

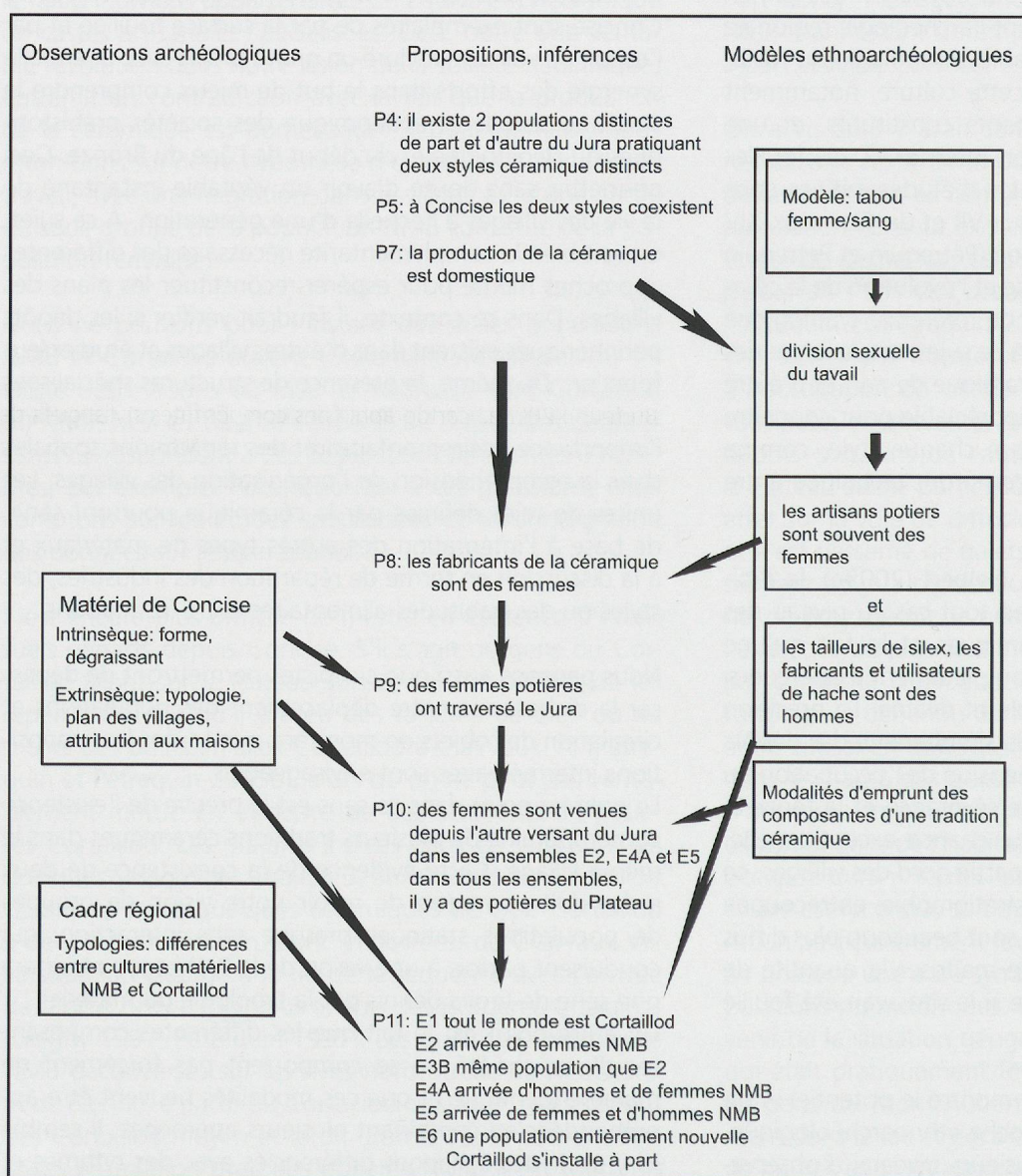


Fig. 199. Modélisation de la démarche et articulations des modèles ethnoarchéologiques et des observations archéologiques qui aboutissent à la proposition d'histoire des peuplements de Concise.