

Zeitschrift: Cahiers d'archéologie romande
Herausgeber: Bibliothèque Historique Vaudoise
Band: 109 (2007)

Artikel: La céramique du néolithique moyen : analyse spatiale et histoire des peuplements
Autor: Burri, Elena
Kapitel: 1: Introduction
DOI: <https://doi.org/10.5169/seals-835891>

Nutzungsbedingungen

Die ETH-Bibliothek ist die Anbieterin der digitalisierten Zeitschriften auf E-Periodica. Sie besitzt keine Urheberrechte an den Zeitschriften und ist nicht verantwortlich für deren Inhalte. Die Rechte liegen in der Regel bei den Herausgebern beziehungsweise den externen Rechteinhabern. Das Veröffentlichen von Bildern in Print- und Online-Publikationen sowie auf Social Media-Kanälen oder Webseiten ist nur mit vorheriger Genehmigung der Rechteinhaber erlaubt. [Mehr erfahren](#)

Conditions d'utilisation

L'ETH Library est le fournisseur des revues numérisées. Elle ne détient aucun droit d'auteur sur les revues et n'est pas responsable de leur contenu. En règle générale, les droits sont détenus par les éditeurs ou les détenteurs de droits externes. La reproduction d'images dans des publications imprimées ou en ligne ainsi que sur des canaux de médias sociaux ou des sites web n'est autorisée qu'avec l'accord préalable des détenteurs des droits. [En savoir plus](#)

Terms of use

The ETH Library is the provider of the digitised journals. It does not own any copyrights to the journals and is not responsible for their content. The rights usually lie with the publishers or the external rights holders. Publishing images in print and online publications, as well as on social media channels or websites, is only permitted with the prior consent of the rights holders. [Find out more](#)

Download PDF: 22.02.2026

ETH-Bibliothek Zürich, E-Periodica, <https://www.e-periodica.ch>

1. Introduction

Le présent volume reprend la majeure partie de notre thèse de doctorat (Burri 2006c). Il existe quelques différences dues au fait que ce volume est inséré dans une série consacrée au site de Concise. Les éléments redondants avec ce qui est présenté ailleurs ont été supprimés (Winiger 2003 et à paraître). Il s'agit notamment de tout ce qui concerne la position géographique du site, le contexte de la fouille, les résultats généraux et la stratigraphie. Certains développements pointus ou des détails qui participent peu au développement général ne se trouvent que dans le texte original auquel le lecteur curieux peut se reporter. Enfin, certaines figures ont été retouchées et la typologie remaniée pour en faciliter la lecture.

L'objectif principal de ce travail est d'étudier les séries céramique de Concise et de reconstituer l'histoire des peuplements du Néolithique moyen. Pour ce faire le travail est articulé sur plusieurs plans incluant des études classiques de préhistoire régionale et l'application de modèles ethnoarchéologiques, pour essayer de circonscrire au mieux les éléments permettant d'interpréter la céramique de Concise. Ces différents plans constituent les matériaux de ce travail. Ils sont mobilisés selon les besoins et leurs articulations forment la structure de la démarche (fig. 1). La combinaison de l'analyse archéologique, dans des perspectives diachroniques ou spatiales synchrones suivant les cas, et de l'application des modèles ethnoarchéologiques permet d'appréhender le déroulement historique des faits.

Comme le montrent les observations de A. Winiger (2003 et à paraître), les fouilles de Concise des années 1990 se présentent comme l'une des plus importantes interventions de ces dernières années en milieu lacustre avec une surface de 4700 m² pour une séquence stratigraphique s'étendant du début du Néolithique moyen à la fin du Bronze ancien. La séquence du Néolithique moyen est particulièrement dilatée avec une sédimentation très rapide qui a scellé les sédiments et permet une corrélation fine des niveaux sur l'ensemble du site.

L'étendue des fouilles et les conditions exceptionnelles de sédimentation pour le Néolithique moyen permettent d'envisager une étude spatiale et paléoethnologique pour une série d'ensembles sédimentaires datés entre 3868 et 3516 av. J.-C., correspondant à un ou plusieurs villages occupés durant environ une génération chacun. Toute l'analyse se base sur la céramique attribuée à ces villages. Leurs datations sont les suivantes : E1 : 3868-3793 av. J.-C., E2 : 3713-3675 av. J.-C., E3B : 3666-3655 av. J.-C., E4A : 3645-3635 av. J.-C., E5 : 3570-3516 av. J.-C. et E6 : 3533-3516 av. J.-C., les deux derniers villages étant partiellement contemporains.

Le fait que ces occupations sont brèves et bien stratigraphiques est d'autant plus important que les séries de Concise sont exceptionnelles et présentent dans plusieurs ensembles un mélange de deux styles céramique : le Néolithique moyen bourguignon (NMB) et le Cortaillod, qui sont normalement séparés. Cette conjoncture extraordinaire est une aubaine pour envisager une étude planimétrique et des interprétations de niveau élevé touchant à la relation entre producteur et consommateur, à l'identité des artisans et à l'histoire des peuplements.

Les différents plans de ce travail ont été résumés par Alain Gallay dans la préface à cet ouvrage et nous n'y reviendrons pas, si ce n'est pour souligner qu'il s'agit bien d'abord de la publication de la céramique exceptionnelle du Néolithique moyen de Concise et de son insertion dans son cadre régional, puis d'interprétations basées sur une analyse poussée des répartitions spatiales et sur des modèles ethnoarchéologiques mobilisés à différents niveaux de l'analyse. Nous avons essayé de distinguer au mieux ces différents niveaux pour permettre au lecteur de comprendre les étapes de la démarche et leurs imbrications logiques et nous espérons qu'il se persuadera de l'intérêt d'une démarche actualiste et des interprétations qu'elle permet.

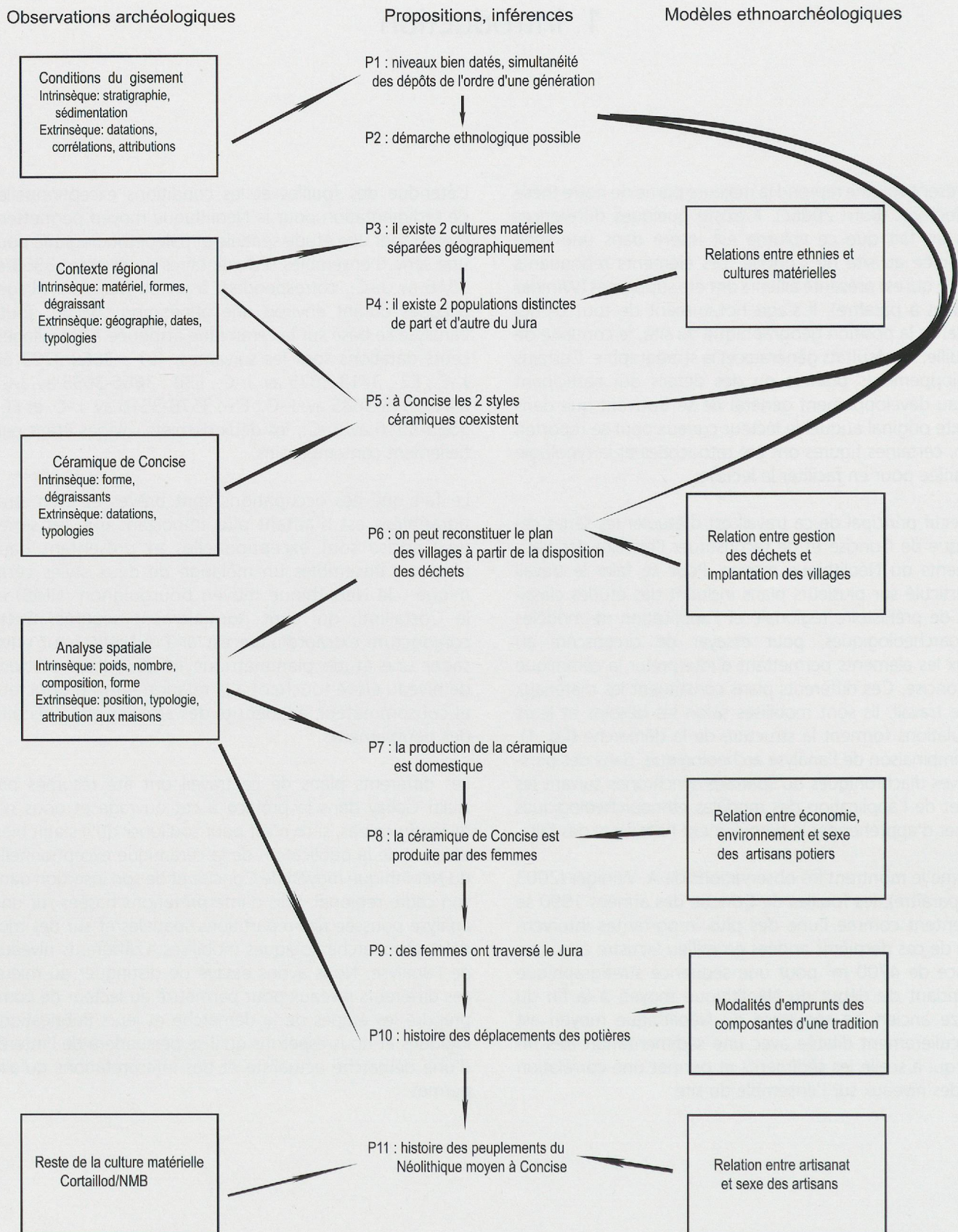


Fig. 1. Résumé de la démarche et des principales articulations entre les plans de l'ethnoarchéologie et de l'archéologie régionale. Les 11 propositions résultent de la combinaison de ces deux plans. On voit que rien ne serait possible sans l'assurance de niveaux bien stratigraphiés, datés de l'ordre d'une génération, auxquels le matériel est attribué.