

Zeitschrift: Cahiers d'archéologie romande
Herausgeber: Bibliothèque Historique Vaudoise
Band: 104 (2006)

Rubrik: Catalogue des monnaies découvertes dans les fouilles de la cathédrale de Lausanne

Nutzungsbedingungen

Die ETH-Bibliothek ist die Anbieterin der digitalisierten Zeitschriften auf E-Periodica. Sie besitzt keine Urheberrechte an den Zeitschriften und ist nicht verantwortlich für deren Inhalte. Die Rechte liegen in der Regel bei den Herausgebern beziehungsweise den externen Rechteinhabern. Das Veröffentlichen von Bildern in Print- und Online-Publikationen sowie auf Social Media-Kanälen oder Webseiten ist nur mit vorheriger Genehmigung der Rechteinhaber erlaubt. [Mehr erfahren](#)

Conditions d'utilisation

L'ETH Library est le fournisseur des revues numérisées. Elle ne détient aucun droit d'auteur sur les revues et n'est pas responsable de leur contenu. En règle générale, les droits sont détenus par les éditeurs ou les détenteurs de droits externes. La reproduction d'images dans des publications imprimées ou en ligne ainsi que sur des canaux de médias sociaux ou des sites web n'est autorisée qu'avec l'accord préalable des détenteurs des droits. [En savoir plus](#)

Terms of use

The ETH Library is the provider of the digitised journals. It does not own any copyrights to the journals and is not responsible for their content. The rights usually lie with the publishers or the external rights holders. Publishing images in print and online publications, as well as on social media channels or websites, is only permitted with the prior consent of the rights holders. [Find out more](#)

Download PDF: 31.12.2025

ETH-Bibliothek Zürich, E-Periodica, <https://www.e-periodica.ch>

Catalogue des monnaies découvertes dans les fouilles de la cathédrale de lausanne¹

I. ANTIQUITÉ

ROME, EMPIRE

Caracalla, Rome, 215, as

RIC IV/1, 304.554b (215)

1. AE ; 11.32 g ; 25.2-26.0 mm ; 360°
MMC 37721 ; LCA05/28/20 ; *Journal*, 17.11.1909, p. 84 n° 19 : ancienne sacristie (au pied tour chevet S) ; G.

Indéterminé, IV^e – V^e s., aes 4²

Bruck 1961, ind.

2. AE ; 1.01 g ; 11.7-12.7 mm ; 0°
MMC 37722 ; LCA 05/28/81 ; p.d.j. ; fonds Cathédrale 1909-1912 : G./boîte 9.



II. ÉPOQUE CAROLINGIENNE

Empire carolingien, Louis I le Pieux (814-841), Milan ?, dep. 822, denier

Haertle 1997, I, 263.11/007

3. AR ; 0.876 g ; 20.8-21.8 mm ; 360°
MMC 37809 ; LCA06/15/01 ; LV94/09391 : Lausanne, Vuillermet ; fouilles AAM : remblai fosse 106.



France, Royaume, Louis IV d'Outremer (936-954), Nevers, 936-954, denier ?

Gariel 1884 II, 309-310. 18-20 ?

4. AR ; p.d.m.
MMC 37723 ; LCA05/28/60 ; *Journal*, 14.07.1910, p. 139, n° 71 : extérieur, entre le portail peint et le bras S du transept (travées f-g).



III. MOYEN ÂGE

A. LAUSANNE, ÉVÊCHÉ

Anonyme, Lausanne, XIV^e s., obole

Dolivo 1961, 23v. (EQ'STRI)

5. AR ; 0.322 g ; 12.2-12.6 mm ; 180°
MMC 37724 ; LCA05/28/19 ; *Journal*, 16.11.1909, p. 83, n° 2.XIII (p.d.d.) : ancienne sacristie (au pied tour chevet S) ; G/M.5/6.

Anonyme, Lausanne, XIV^e s., denier

Dolivo 1961, 24v. (EQ'STRI)

6. AR ; 1.18 g ; 16.5-16.8 mm ; 180°
MMC 37725 ; LCA05/28/16 ; *Journal*, 16.11.1909, p. 83, n° 2.X (p.d.d.) : ancienne sacristie (au pied tour chevet S) ; G./M.8/5.



Anonyme ou Aymon de Cossonay, Lausanne, XIV^e s. ou 1355-1375, denier

Dolivo 1961, 26

7. AR ; p.d.m. ; 1.00 g (ms) ; circonférence dessinée : 16.5 mm
MMC 37726 ; LCA05/28/06 ; *Journal*, 16.11.1909, p. 83, n° 2.II : ancienne sacristie (au pied tour chevet S).



8. AR ; 0.752 g ; 16.17-17.4 mm ; 90°
MMC 37727 ; LCA05/28/07 ; *Journal*, 16.11.1909, p. 83, n° 2.II.2 (p.d.d.) : ancienne sacristie (au pied tour chevet S) ; G./M.8/5.



9. AR ; p.d.m.
MMC 37728 ; LCA05/28/43 ; *Journal*, 31.12.1909, p. 97, n° 52 : déambulatoire, 2^e travée N (travée b).



Anonyme ou Aymon de Cossonay, Lausanne, XIV^e s. ou 1355-1375, obole

Dolivo 1961, 27

10. AR ; 0.383 g ; 13.1-13.5 mm ; 30°
MMC 37729 ; LCA05/28/77 ; *Journal*, 16.01.1911, p. 174, n° 86 : transept, bras S, ancien baptistère ? (structure non conservée) ; G.



Guy de Prangins, XIV^e s., 1355-1375 ou 1375-1394, obole

Dolivo 1961, 29

11. AR ; 0.316 g ; 10.7-11.9 mm ; 200°
MMC 33069 ; LCA05/28/76 ; *Journal*, 16.01.1911, p. 174, n° 85 : transept, bras S, ancien baptistère ? (structure non conservée) ; G.



Guillaume de Monthonay (1394-1406), deniers de l'ordonnance du 28 mars 1396

Dolivo 1961, 34 v.

12. AR ; 0.642 g ; 16.4-16.9 mm ; 90°
MMC 37730 ; LCA05/28/10 ; *Journal*, 16.11.1909, p. 83, n° 2.V (p.d.d.) : ancienne sacristie (au pied tour chevet S) ; G./M. 3/2.
13. AR ; 0.400 g ; 15.4-16.68 mm ; 360°
MMC 37731 ; LCA05/28/57 ; *Journal*, 12.07.1910, p. 138, n° 68 : extérieur, entre le portail peint et le contrefort (travée f) ; G./M.2/1.



Guillaume de Challant (1406-1431), Lausanne, émissions de 1406-1420, denier

Dolivo 1961, 41

14. AR ; 0.896 g ; 17.4-18.4 mm ; 360°
MMC 37732 ; LCA05/28/34 ; *Journal*, 20.12.1909, p. 93, n° 42 (p.d.d.) : déambulatoire, 1^{re} travée N (travée c) ; G./M.9/9.



15. AR ; 0.895 g ; 17.6-17.8 mm ; 180°

MMC 37733 ; LCA05/28/73 ; *Journal*, 13.12.1910, p. 168, n° 88 (p.d.d.) : transept, bras S, dalle funéraire avec gisant (cf. cat. n° 3), derrière dalle en molasse sculptée ; G./M.10/10.



Georges de Saluces (1440-1461), Lausanne, 1449-1457, denier

Dolivo 1961, 52

16. BI ; 0.375 g ; fragmentaire : 11.5-15.6 mm ; 180°

MMC 37734 ; LCA05/28/82 ; p.d.j : fonds Cathédrale 1909-1912 : portail peint ; G.

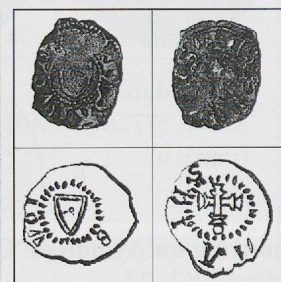


Georges de Saluces, 1440-1461, obole

Dolivo 1961, 53

17. BI ; 0.445 g ; 12-14.4 mm ; 0°

MMC 37735 ; LCA05/28/64 ; *Journal*, 15.07.1910, p. 140, n° 75 : extérieur, entre le portail peint et le contrefort (travée f) ; G.



Benoît de Montferrand, 1476-1491, fort

Dolivo 1961, 72

18. BI ; 0.542 g ; 15.1-15.5 mm ; 180°

MMC 37736 ; LCA05/28/18 ; *Journal*, 16.11.1909, p. 83, n° 2.XII (p.d.d.) : ancienne sacristie (au pied tour chevet S) ; G./M.11/11.



19. BI ; 0.962 g ; 15.0-16.5 mm ; 100°

MMC 37737 ; LCA05/28/54 ; *Journal*, 18.01.1910, p. 106, n° 65 : déambulatoire, côté S, près abside (travée ?) ; G./M.12/12.



20. BI ; 0.738 g ; 16.2-17.0 mm ; 30°

MMC 37738 ; LCA05/28/46 ; *Journal*, 4.01.1910, p. 99, n° 55 : déambulatoire, 2^e travée N (travée b) ; G./M.13/13.



Anonyme de Montfaucon, 1491-1536, denier

Dolivo 1961, 99a

21. BI ; 0.619 g ; 15.5-16.2 mm ; 0°

MMC 37739 ; LCA05/28/17 ; *Journal*, 16.11.1909, p. 83, n° 2.XI (p.d.d.) : ancienne sacristie (au pied tour chevet S) ; G./M. 17/17.



22. BI ; 1.02 g ; 16.1-17.6 mm ; 360°

MMC 37740 ; LCA05/28/29 ; *Journal*, 8.12.1909, p. 90, n° 32 : déambulatoire, 2^e travée S (travée f) ; G./M.16/16.



23. BI ; 0.641 g ; 13.5-14.3 mm ; 270°

MMC 37741 ; LCA05/28/52 ; *Journal*, 6.01.1910, p. 100, n° 63 : entre chapelle N.-D. et chœur (collatéral S du chœur) ; G./M.15/15.



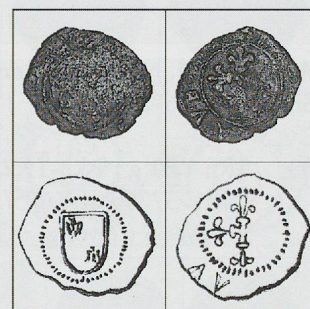
24. BI ; 0.758 g ; 13.0-14.9 mm ; 90°

MMC 37742 ; LCA05/28/67 ; *Journal*, 21.07.1910, p. 142, n° 78 : extérieur, entre le portail peint et le bras sud du transept (travées f-g) S ; G./M.15/15.



25. BI ; 0.652 g ; 14.0-16.8 mm ; 270°

MMC 37743 ; LCA05/28/66 ; *Journal*, 15.07.1910, p. 140, n° 77 : extérieur, entre le portail peint et le contrefort ; fonds Cathédrale 1909-1912 : G. boîte 14.



26. BI ; 0.361 g ; fragmentaire ; 0°

MMC 37810 ; LCA06/15/02 ; Lausanne-Vuillermet LV97/15405, Fouilles AAM, 21.02.1997.



B. SAVOIE

a. Comté

Amédée VIII, Nyon ou Chambéry, Giovanni di Rezetto, 1405-1407, obole de blanchet
Simonetti 1967, 26/3

27. BI ; 0.496 g ; 16.0-17.8 mm ; 270°

MMC 37744 ; LCA05/28/03 ; p.d.j. ; fonds Cathédrale 1909-1912 : G./M.24/30.



Simonetti 1967, 26/4

28. BI ; 0.911 g ; 15.0-16.0 mm ; 90°

MMC 37745 ; LCA05/28/83 ; p.d.j. ; fonds Cathédrale 1909-1912 : G./M. 25/28.



Amédée VIII, Nyon, Giovanni Raffano, 1395-1397, obole de blanchet
Simonetti 1967, 26/1

29. BI ; 0.869 g ; 14.8-16.0 mm ; 300°

MMC 37746 ; LCA05/28/84 ; p.d.j. ; fonds Cathédrale 1909-1912 : G./M.23/27.



Amédée VIII, Nyon, Giovanni Raffano, 1398-1416, obole de viennois
Simonetti 1967, 32/1

30. BI ; 0.539 g ; 14.6-15.5 mm ; 300°

MMC 37747 ; LCA05/28/85 ; p.d.j. ; fonds Cathédrale 1909-1912 : G./M.26/29.



b. Duché

Amédée VIII, Turin, Giovanni di Masio, 1422-1424, quart ³
Simonetti 1967, 38/5

31. AR ; 1.24 g ; 19.6-20.7 mm ; 80°

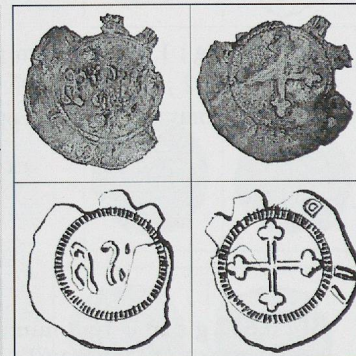
MMC 37748 ; LCA05/28/09 ; *Journal*, 16.11.1909, p. 83, n° 2.IV (p.d.d) : ancienne sacristie (au pied tour chevet S) ; G.



Amédée VIII, Turin, Martinetto Mercier, 1419-14321, quart
Simonetti 1967, 38/3

32. AR ; 0.993 g ; 17.8-20.4 mm ; 0°

MMC 37749 ; LCA05/28/68 ; *Journal*, 21.07.1910, p. 142, n° 79 : extérieur, entre le portail peint et le bras S du transept (travées f-g) ; fonds Cathédrale 1909-1912 : G. boîte16.



Amédée VIII, Nyon, Giovanni Picot, 1420-1421, quart
Simonetti 1967, 39/6

33. AR ; 1.31 g ; 15.3-19.2 mm ; 90° (pliée au tiers)

MMC 37750 ; LCA05/28/33 ; *Journal*, 14.12.1909, p. 92, n° 41 : déambulatoire, 3^e travée S (travée g) ; G./M.28/31.



Amédée VIII, Nyon, Giovanni Picot, 1420-1421, fort
Simonetti 1967, 41/5

34. BI ; 0.715 g ; 17.2-18.6 mm ; 300°

MMC 37751 ; LCA05/28/86 ; p.d.j. ; fonds Cathédrale 1909-1912 : G./M.27/32.



Louis , Bourg, Antonio Fabri, 1453-1454, fort
Simonetti 1967,16/var.

35. BI ; 0.983 g ; 16.8-19.1 mm ; 90°

MMC 37752 ; LCA05/28/48 ; *Journal*, 6.01.1910, p. 100, n° 59 : entre chapelle N.-D. et chœur (collatéral S du chœur) ; G./M.29/33.



Philibert I^{er}, 1472-1482, demi-gros

Simonetti 1967, 5

36. AR ; 1.199 g ; 20.1-20.7 mm ; 360°

MMC 37753 ; LCA05/28/55 ; *Journal*, 15.03.1910, p. 121, n° 66 : extérieur, entre chœur et face E de la tour de chevet S ; G./M.33/35.

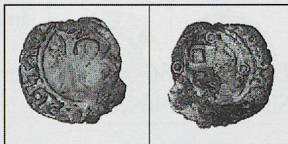


Philibert I^{er}, 1472-1482, fort du 3^e type

Simonetti 1967, 11

37. BI ; 0.432 g ; 13.6-14.2 mm ; 270°

MMC 37754 ; LCA05/28/87 ; p.d.j. ; fonds Cathédrale 1909-1912 : G. boîte 23.

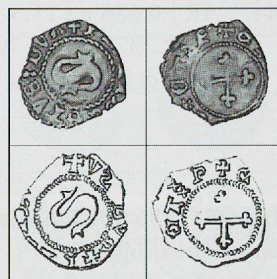


Philibert I^{er}, 1472-1482, obole de blanchet

Inédite (pas dans Simonetti 1967)

38. BI ; 0.608 g ; 13.9-14.4 mm ; 180°

MMC 37755 ; LCA05/28/50 ; *Journal*, 6.01.1910, p. 100, n° 61 : entre chapelle N.-D. et chœur (collatéral S du chœur) ; G./M.19/38.



Charles I^{er}, Chambéry, Pierre Baligny, 1482-1490, fort

Simonetti 1967, 23/3

39. AR ; 0.882 g ; 17.9-18.2 mm ; 320°

MMC 37756 ; LCA05/28/53 ; *Journal*, 7.01.1910, p. 101, n° 64 : entre Chapelle N.-D. et chœur (collatéral S du chœur) ; G./M.32/36.

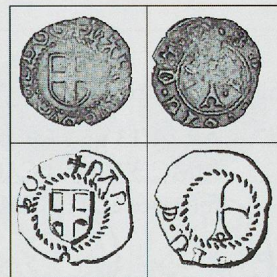


Charles I^{er}, Cornavin, Nicola Gratti, 1485-1490, fort

Simonetti 1967, 28/2 (GG)

40. BI ; 0.664 g ; 14.4-15.3 mm ; 270°

MMC 37757 ; LCA05/28/62 ; *Journal*, 14.07.1910, p. 139, n° 73 : extérieur, entre le portail peint et le contrefort (travée f) ; G./M.32/36.



Charles I^{er}, Cornavin, 1482-1490, fort

Simonetti 1967, 34/1

41. BI ; 0.481 g ; 13.2-16.5 mm ; 360°

MMC 37758 ; LCA05/28/74 ; *Journal*, 16.01.1911, p. 174 n° 83 : transept, bras S, ancien baptistère ? (structure non conservée) ; G./M.35/40.



Charles II, atelier ind., 1504-1553, quart

Simonetti 1967, 82

42. BI ; 0.815 g ; 18.0-19.4 mm ; 180°

MMC 37759 ; LCA05/28/88 ; p.d.j. ; fonds Cathédrale 1909-1912 : G./M.36/39.

**Charles II, atelier ind., 1504-1553, maille de blanchet**

Simonetti 1967, 105

43. BI ; 0.617 g ; 14.1-15.0 mm ; 270°

MMC 37760 ; LCA05/28/70 ; p.d.j. ; fonds Cathédrale 1909-1912 : G. boîte 6.

**Louis I, 1286-1302, denier**

Simonetti 1969, 3/1

44. AR ; 0.686 g ; 15.3-16.1 mm ; 160°

MMC 37761 ; LCA05/28/69 ; *Journal*, 21.07.1901, p. 142 n° 80 : extérieur, entre le portail peint et le bras S du transept (travées f-g) ; G./M.18/18.**Louis I, 1286-1302, obole**

Simonetti 1969, 4/1

45. AR ; 0.217 g ; 11.8-12.6 mm ; 200°

MMC 37762 ; LCA05/28/24 ; *Journal*, 2.12.1909, p. 89, n° 28.I : déambulatoire, travée axiale (travée d) ; G./M.20/21.**Louis II, 1300-1350, denier**

Simonetti 1969, 11/1 (3 annelets superposés)

46. AR ; 0.773 g ; 16.6-17.1 mm ; 270°

MMC 37763 ; LCA05/28/32 ; p.d.j. ; fonds Cathédrale 1909-1912 : G./M.37.



Simonetti 1969, 12a

47. AR ; 1.13 g ; 15.9-16.4 mm ; 270°

MMC 37764 ; LCA05/28/31 ; *Journal*, 11.12.1909, p. 91, n° 36 : déambulatoire, 1^e travée S (travée e ?) ; G./M.18/18.**Louis II, 1300-1350, obole**

Simonetti 1969, 13/1 ou 2

48. AR ; 0.347 g ; 11.2-11.6 mm ; 270°

MMC 37765 ; LCA05/28/27 ; p.d.j. ; fonds Cathédrale 1909-1912 : G./M.19.



Simonetti 1969, 14v.

49. AR ; 0.342 g ; 11.9-12.5 mm ; 300°

MMC 37766 ; LCA05/28/12 ; *Journal*, 16.11.1909, p. 83, n° 2.VII (p.d.d.) : ancienne sacristie (au pied tour chevet S; cf. n° 6) ; G./M.21/22.

d. Comté de Genevois

Amédée III, Annecy, Jean Gucci, 1360-1362, denier

Demole 1883, 5⁴ ; Lebascle et Boileau 1986, p. 36

50. BI ; 0.663 g ; 15.4-15.7 mm ; 90°

MMC 37767 ; LCA05/28/08 ; *Journal*, 16.11.1909, p. 83, n° 2.III (p.d.d.) : ancienne sacristie (au pied tour chevet S ; cf. n° 6) ; G.



Pierre, Annecy, 1374-1391 ?, obole

Demole 1883, 9 ; Lebascle et Boileau 1986, pp 37 et 53

51. BI ; 0.470 g ; 12.5-12.9 mm ; 70°

MMC 37768 ; LCA05/28/51 ; *Journal*, 6.01.1910, p. 100, n° 62 : entre chapelle N.-D. et chœur (collatéral S du chœur) ; G./M.41/26.



Amédée, Moncalieri ou Turin, 1388-1402

Simonetti 1969, 14/1

52. AR ; 0.554 g ; 14.2-14.9 mm ; 300°

MMC 37769 ; LCA05/28/39 ; *Journal*, 24.12.1909, p. 95, n° 48 : déambulatoire, 3^e travée N (travée a) ; G./M.42/42.



C. FRIBOURG, VILLE,

ordonnance de 1446, Jean de l'Aule, 1446, denier

Cahn *et al.* 1969, 9

53. AR ; 0.305 g ; 14.6-15.4 mm ; 360°

MMC 37770 ; LCA05/28/90 ; p.d.j. ; fonds Cathédrale 1909-1912 : G. boîte 22.



D. GENÈVE, ÉVÊCHÉ,

anonyme, XIII^e-XIV^e, denier

Demole 1914, p. 8. 12⁵

54. AR ; 0.745 g ; 16.7-17.1 mm ; 340°

MMC 37771 ; LCA05/28/22 ; *Journal*, 30.11.1909, p. 88, n° 21 : extérieur, pied façade bras S du transept, côté O. G./M.24/40.



anonyme, XIII^e-XIV^e, obole

Demole 1914, p. 8. 12

55. AR ; 0.347 g ; 13.8-14.1 mm ; 270°

MMC 37772 ; LCA05/28/71 ; *Journal*, 14.11.1910, p. 155, n° 81 : rond-point du chœur, près tombeau d'O. de Grandson, angle SO ; G./M. 39/25.



E. DUCHÉ D'AUTRICHE,

Zofingue AG, Vorlande, 1365-1386, bractéate

Berger 1993, 305. 2450

56. AR ; 0.404 g ; 16.2-16.5 mm ; 0°
MMC 37813 ; LCA06/16/01 ; fouilles 1904-1906.



F. FRANCE, ROYAUME,

Philippe IV, le Bel, 1295, double tournois

Lafaurie, 234

57. AR ; 1.00 g ; 20.9-22.0 mm ; 360°
MMC 37773 ; LCA05/28/14 ; *Journal*, 16.11.1909, p. 83, n° 2.IX (p.d.d.) : ancienne sacristie (au pied tour chevet S) ; G./M.40/45.
58. AR ; 1.31 g ; 19.5 mm ; 360°
MMC 37774 ; LCA05/28/15 ; *Journal*, 16.11.1909, p. 83, n° 2.IX (p.d.d.) : ancienne sacristie (au pied tour chevet S) ; G./M.40/45.



G. LYON, ARCHEVÊCHÉ

anonyme, 1^{ère} moitié XI^e – XIII^e siècle, denier

Poey d'Avant III, n° 5031 et pl. CXIII. 12 ; Belaubre 1987, 992

59. AR ; 0.628 g ; 15.2-17.0 mm ; 200°
MMC 37775 ; LCA05/28/11 ; *Journal*, 16.11.1909, p. 83, n° 2.VI : ancienne sacristie (au pied tour chevet S) ; G./M.47/54.

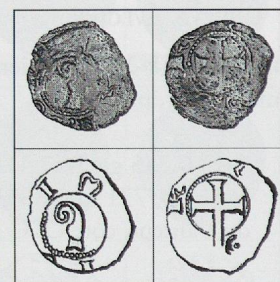


H. VIVIERS, ÉVÊCHÉ,

anonyme, XII^e s., obole

Poey d'Avant, II, 3865 ; Bernard Sublet 1995, 2

60. BI ; 0.430 g ; 13.4-14.1 mm ; 180°
MMC 37776 ; LCA05/28/26 ; *Journal*, 2.12.1909, p. 89, n° 28.III : déambulatoire, travée axiale (travée d) ; fonds Cathédrale 1909-1912 : G. boîte 26/2m.
61. BI ; 0.483 g ; 13.5-14.2 mm ; 270°
MMC 37777 ; LCA05/28/75 ; *Journal*, 16.01.1911, p. 174, n° 84 : transept, bras S, ancien baptistère ? (structure non conservée) ; fonds Cathédrale 1909-1912 : G. boîte 26/2m.
62. BI ; 0.268 g ; 12.7-15.0 mm ; 120°
MMC 37778 ; LCA05/28/78 ; *Journal*, 18-19.01.1911 ; p. 176, n° 87 (p.d.d.) : croisée, près du puits ; fonds Cathédrale 1909-1912 : G. boîte 10.



Adelbert, 1298-1306, obole

Poey d'Avant II, 3868 var.

63. BI ; 0.541 g ; 13.6-15 mm ; 200°

MMC 3779 ; LCA05/28/37 ; *Journal*, 22.12.1909, p. 94, n° 46 : déambulatoire, 1^e travée N (travée c).



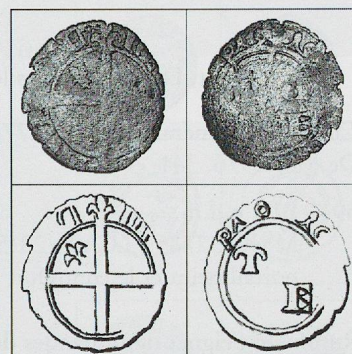
I. PROVENCE, COMTÉ,

Jeanne de Naples, 1362-1382, patac ou double denier

Poey d'Avant III, 4027 ; Rolland 1956, 100

64. BI ; 0.768 g ; 18.6-20.0 mm ; 240°

MMC 37780 ; LCA05/28/44 ; *Journal*, 31.12.1909, p. 97, n° 53 : déambulatoire, 2^e travée N (travée b) ; fonds Cathédrale 1909-1912 : G.13.



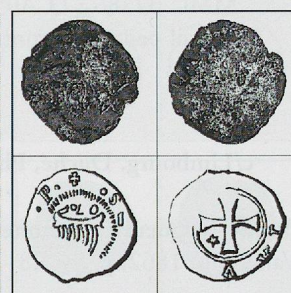
J. PROVINS, CHAMPAGNE, COMTÉ,

anonyme, XII^e s., denier provinois

Poey d'Avant III, 5964-5969

65. BI ; 0.320 g ; 14.9-16.3 mm ; 0°

MMC 37781 ; LCA05/28/28 ; *Journal*, 8.12.1909, p. 90, n° 31 : déambulatoire, 2^e travée S (travée f) ; fonds Cathédrale 1909-1912 : G. boîte 13.

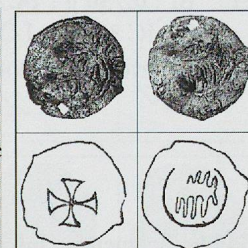


Henri I^{er} ou Henri II, 1180-1197, obole

Poey d'Avant III, 5973, 5977

66. BI ; 0.195 g ; 12.8-13.4 mm ; 360°

MMC 37782 ; LCA 05/28/45 ; *Journal*, 3.01.1910, p. 98, n° 54 : déambulatoire, 2^e travée N (travée b) ; fonds Cathédrale 1909-1912 : G. liste 11.



K. TOURS, ABBAYE SAINT-MARTIN,

anonyme, XI^e s., denier tournois

Poey d'Avant I. 1646

67. AR ; 1.121 g ; 17.4-18.0 mm ; 300°

MMC 37783 ; LCA05/28/72 ; *Journal*, 14.11.1910, p. 155, n° 82 : rond-point du chœur, près tombeau d'O. de Grandson, angle SO ; G./M.48/55.



L. ETATS BOURGUIGNONS

a/ Bourgogne, Duché Philippe le Bon, 1419-1467,

Auxonne, 1420-1421, fi double

Poey d'Avant I, 5779 ; Dumas 1988, 15-18v.

68. AR ; 0.862 g ; 16.7-17.8 mm ; 45°

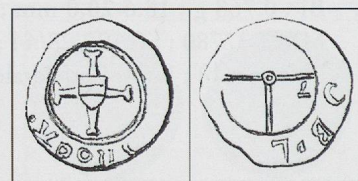
MMC 37784 ; LCA05/28/47 ; *Journal*, 6.01.1910, p. 100, n° 58 : entre chapelle N.-D. et chœur (collatéral S du chœur) ; G./M.43/52.

b/ Brabant, Duché, Charles le Téméraire, 1467-1477,

Charles le Téméraire, 1467-1477, double mite

De Mey 1976, 341

69. BI ; p.d.m.

MMC 37785 ; LCA05/28/59 ; *Journal*, 14.07.1910, p. 139, n° 70 : extérieur, entre le portail peint et le contrefort (travée f).Rummen, Seigneurie, Johannes de Wezemaal, 1464-1475, maille⁶

Roberts 1996, 6086

70. BI ; 0.381 g ; 14.3-14.9 mm ; 90°

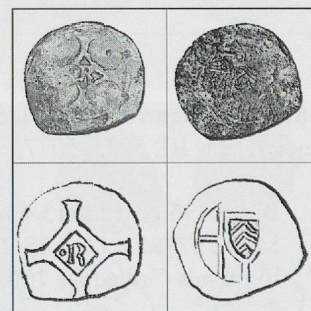
MMC 37786 ; LCA05/28/61 ; *Journal*, 14.07.1910, p. 139, n° 72 : extérieur, entre le portail peint et le contrefort (travée f) ; fonds Cathédrale 1909-1912 : G. boîte 15.

c/Limbourg, Duché, Philippe le Bon, 1419-1467,

Bunde, Seigneurie, Johannes, 1448-1456, denier noir

Van Chijs, 1862, p. 84. 28

71. BI ; 0.730 g ; 14.7-16.7 mm ; 45°

MMC 37787 ; LCA05/28/58 ; *Journal*, 14.07.1910, p. 139, n° 69 : extérieur, entre le portail peint et le contrefort (travée f) ; fonds Cathédrale 1909-1912 : G. boîte 8.

Bunde, Seigneurie, Johannes, 1448-1456, maille

Roberts 1996, 6081

72. BI ; 0.314 g ; 13.7-14.4 mm ; 220°

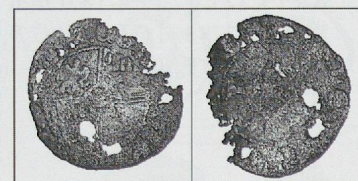
MMC 37788 ; LCA05/28/05 ; p.d.j. ; fonds Cathédrale 1909-1912 : G. boîte 19.

d/ Liège, Évêché, Brabant et Limbourg, XV^e s., monnaie noire,

Ind.

73. BI ; 0.435 g ; 14.4-16.0 mm ; 0°

MMC 37811 ; LCA06/15/03 ; Lausanne, Vuillermet, fouilles AAM : place Nord.

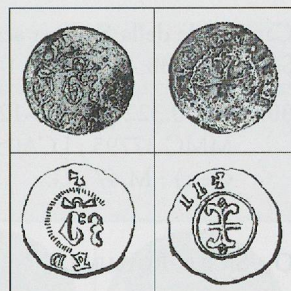


M. MILAN, DUCHÉ

Giani Galeazzo Visconti, 1395-1402, denier
CNI V, 111

74. BI ; 0.610 g ; 14.1-14.5 mm ; 90°

MMC 37789 ; LCA05/28/38 ; *Journal*, 22.12.1909, p. 94, n° 47 ; déambulatoire, 1^e travée N (travée c) ; G./M.52/45.



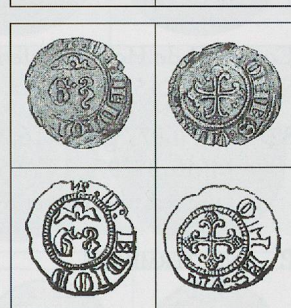
75. BI ; 0.694 g ; 12.4-12.9 mm ; 200°

MMC 37790 ; LCA05/28/30 ; *Journal*, 10.12.1909, p. 91, n° 34 : déambulatoire, 2^e travée S (travée f) ; G./M.51/44.



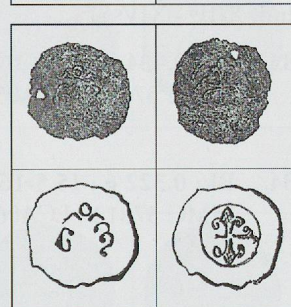
76. BI ; 0.477 g ; 13.5-14.9 mm ; 100°

MMC 37791 ; LCA05/28/41 ; *Journal*, 28.12.1909, p. 96, n° 50 : déambulatoire, travée axiale (travée d) ; G./M.50.



77. BI ; 251 g ; 13.4-13.9 mm ; 45°

MMC 37792 ; LCA05/28/65 ; *Journal*, 15.07.1910, p. 140, n° 76 ; 15.07.1910 : extérieur, entre le portail peint et le contrefort (travée f) ; fonds Cathédrale 1909-1912 : G. boîte 17.



78. BI ; 0.438 g ; 15.5-16.2 mm ; 100°

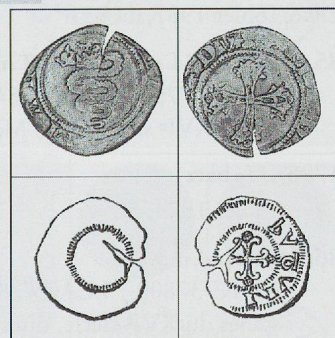
MMC 37793 ; LCA05/28/89 ; p.d.j. ; fonds Cathédrale 1909-1912 : G. boîte 20.



Philippe Marie Visconti, 1412-1447, sesino
CNI V, 176

79. AR ; 0.800 g ; 16.8-18.8 mm ; 45°

MMC 37794 ; LCA05/28/40 ; *Journal*, 27.12.1909, p. 96, n° 49 : déambulatoire, travée axiale (travée d) ; G./M.49/46.

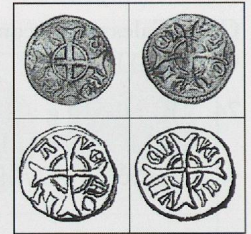


N. VÉRONE, SEIGNEURS,

Cangrande della Scala et ses successeurs, après 1312- ca. 1350, petit denier

Saccocci 1988, p. 359, n° 1-12; CNI VI. 269. 1-6

80. BI ; 0.322 g ; 11.6-12.0 mm ; 120°

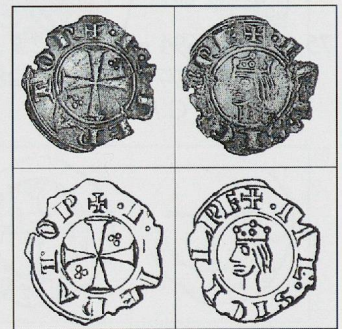
MMC 37795 ; LCA05/28/35 ; *Journal*, 20.12.1909, p. 94, n° 43 : déambulatoire, 1^e travée N (travée c) ; M.47 ; G.

O. SICILE, ROYAUME,

Frédéric II, 1198-1250, Messine, 1225, denier

Spahr 1976, 113 v.

81. BI ; 0.714 g ; 16.8-17.9 mm ; 160°

MMC 37796 ; LCA05/28/25 ; *Journal*, 2.12.1909, p. 89, n° 28.II : déambulatoire, travée axiale (travée d) M.48 ; G.

Conrad II de Hohenstaufen, 1250-1254, denier

Spahr 1976, 153

82. BI ; 0.877 g ; 15-16.2 mm ; 300°

MMC 37797 ; LCA05/28/13 ; *Journal*, 16.11.1909, p. 83, n° 2.VIII (p.d.d.) : ancienne sacristie (au pied tour chevet S) ; M 49 ; G.

P. INDÉTERMINÉES,

Ind. XIII^e - XIV^e s.

83. BI ; 0.434 g ; 14.5-16,0 mm ; 0°

MMC 37798 ; LCA05/28/04 ; p.d.j. ; G. Boîte 18.



84. BI ; 0.322 g ; 15.5-16.2 mm ; 0°

MMC 37812 ; LCA06/15/04 : cloître, angle NE, 26.02.1991.



IV. PÉRIODE MODERNE

A. BERNE, RÉPUBLIQUE,

1619, Kreuzer

Divo, Tobler 1987, 1152 f.

85. BI ; 0.834 g ; 18.4-18.8 mm ; 300°

MMC 37799 ; LCA05/28/80 ; *Journal*, 14-15.11.1911, p. 205, s.n. : 2^e groupe des stalles du XVI^e siècle, dites Montfalcon (alors dans le bas-côté sud de la nef).

1798, 1/2 batz

Divo, Tobler 1974, 525v.

86. BI ; p.d.m.

MMC 37800 ; LCA05/28/79 ; *Journal*, 7.11.1911, p. 202, s.n. : bâti bancs des stalles du XVI^e siècle, dites Montfalcon (alors dans le bas-côté sud de la nef).

1886, 5 Rappen

Divo, Tobler 1969

87. BI ; p.d.m.

MMC 37818 ; LCA 06/17/01 ; *Journal*, 11.12.1913, p. 112, s.n. (p.d.d.) : chapelle de saint Maurice et des martyrs thébains, sur poutre de l'ancienne galerie.

B. VAUD, CANTON,

Lausanne, 1820, 1batz/10rap

Divo, Tobler 1969

88. BI ; 2.56 g ; 24.0 mm ; 180°

MMC 37814 ; LCA06/17/01 ; tombe Mrs Canning.



Lausanne, 1810, 1/2 batz

Divo, Tobler 1969

89. BI ; 1.84 g ; 22.2 mm ; 180°

MMC 37815 ; LCA06/17/02 ; tombe Mrs Canning.



Lausanne, 1819, 1/2 batz,

Divo, Tobler 1969

90. BI ; 1.67 g ; 22.3 mm ; 180°

MMC 37816 ; LCA06/17/03 ; tombe Mrs Canning.



Lausanne, 1816, 2 1/2 rap

Divo, Tobler 1969

91. BI ; 0.97 g ; 18.3 mm ; 180°

MMC 37817 ; LCA06/17/04 ; tombe Mrs Canning.



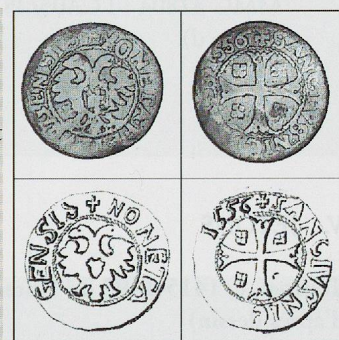
C. FRIBOURG, VILLE,

1656, kreuzer

Cahn *et al.* 1969, 51g.

92. BI ; 1.07 g ; 17.4-18.5 ; 270°

MMC 37801 ; LCA05/28/49 ; *Journal*, 6.01.1910, p. 100, n° 60 : entre chapelle N.-D. et chœur (collatéral S du chœur) ; fonds Cathédrale 1909-1912 : G.



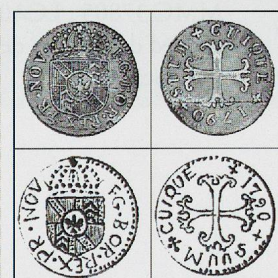
D. NEUCHÂTEL, ROYAUME DE PRUSSE,

Frédéric II, 1790, 1/2 kreuzer

Demole, Wavre 1939, 195

93. BI ; 0.545 g ; 14.9-15.1 ; 360°

MMC 37802 ; LCA05/28/36 ; *Journal*, 22.12.1909, p. 94, n° 45 : déambulatoire, 1^e travée N (travée c) ; fonds Cathédrale 1909-1912.

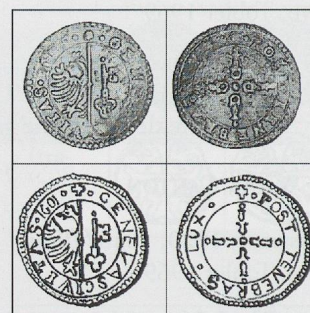


E. GENÈVE, RÉPUBLIQUE,

1601, quart

Demole 1978, 32

94. BI ; 0.750g ; 16.4-16.6 mm ; 360°

MMC 25125 ; LCA05/28/23 ; *Journal*, 30.11.1909, p. 88, n° 22 : extérieur, pied façade bras S du transept, côté O ; G.

1788, un sol

Demole 1978, 257

95. BI ; 1.05 g ; 17.7-18.0 mm ; 180°

MMC 37803 ; LCA05/28/56 ; *Journal*, 22. 07.1910, p. 135, n° 67 : extérieur, devant porte bras S du transept (travée g).

E. LUCERNE 1623, SCHILLING,

Wielandt 1969, p. 130.126

96. BI ; 1.28 ; 20.7 mm ; 360°

MMC 37808 ; LCA06/14/01 ; Stöckli 1977, 12.09.1977.



G. SAVOIE, DUCHÉ,

Charles-Emmanuel, Aoste ?, 1580-1630, quart

Simonetti 1967, 86/3

97. BI ; 0.793 g ; 13.6-15.0 mm ; 0°

MMC 37804 ; LCA05/28/42 ; *Journal*, 30.12.1909, p. 97, n° 51 : déambulatoire, travée axiale (travée d).

V. JETONS

Tournai, c. 1415-1497 ou Nuremberg, 1461-1497, jeton (identification d'après dessin)

Mitchiner 1988, 221. 647 var.

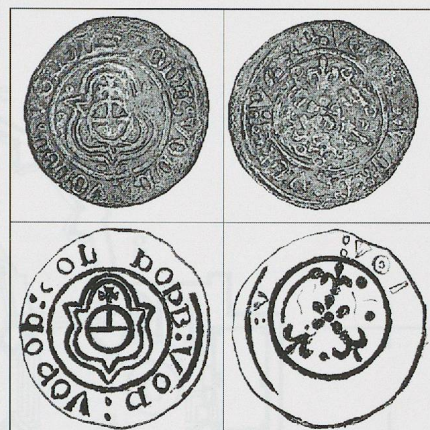
98. CU ; p.d.m.

MMC 37805 ; LCA05/28/21 ; *Journal*, 23.11.1909, p. 86, n° 20 : extérieur, au pied de façade S de l'ancienne sacristie : squelette n° 1 (tombe actuellement non localisée).

Nuremberg, c. 1500-1550, jeton

Mitchiner 1988, 385. 128. 2

99. CU ; 1.25 g ; 24.0-25.0 mm ; 0°

MMC 36218 ; LCA05/28/63 ; *Journal*, 14.07.1910, p. 139, n° 74 : extérieur, entre le portail peint et le contrefort (travée f).

Angleterre Henri VI, 1422-1453, jeton utilisé sur sol français

Mitchiner 1988, 32912

100. CU ; 1.10 g ; 21.9 mm ; 310°

MMC 36212 ; LCA06/15/05 ; LV95-12337 ; Lausanne, Vuillermet ; fouilles AAM : place N, tombe 108.



Indéterminé, jeton capitulaire ?

Variante réduite de Mitchener I 1997, 131. 321-322

101. Pb ; 0.629 g ; 11.7-12.4 mm ; 0°

MMC 37806 ; LCA05/28/02 ; p.d.j. ; fonds Cathédrale 1909-1912 : G. boîte 25

102. Pb ; 0.803 g ; 11.0-14.0 mm ; 0°

MMC37807 ; LCA05/28/01 ; p.d.j. ; fonds Cathédrale 1909-1912 : G. boîte 25



Notes

1. Abréviations :

p.d.d. : pas de dessin.

p.d.m. : pas de monnaie.

p.d.j. : pas décrite dans le *Journal*, 1909-1912.

G. : carton support ou enveloppes de Gruaz indiquant que les monnaies proviennent des fouilles 1909-1912.

M. : catalogue de Colin Martin.

2. SALVS REIPUBLICAE/E : 324-330 ou SPES REIPUBLICAE/e 355-361 : voir Bruck 1961, p. 61 et 69.

3. L'identification donnée pour cette monnaie par Julien Gruaz est fautive. Il ne s'agit pas d'un Amédée IX.

4. Demole 1883, p. 21 ajoute que du 3 janvier 1360 au 25 mai 1362, Jean Gucci frappa 6330 marcs de cette monnaie, qui était au même titre et de même poids que le denier frappé précédemment. Denier contemporain au sizain à la croix ajourée.

5. Voir aussi Colin Martin, « Trouvailles monétaires médiévales de la région lémanique », *Ermanno A. Arslan Dicata*, R. Martini, N. Vismara (éds.), Milan 1991, p. 731.

6. Imitation de la maille tournois de Charles VII de 1436, Lafaurie 1951, p. 113. 523 : KAROLVS REX fleur de lys dans un trilobe/+ OBOLVS CIVIS croix dans un quadrilobe.

