

**Zeitschrift:** Cahiers d'archéologie romande  
**Herausgeber:** Bibliothèque Historique Vaudoise  
**Band:** 93 (2003)  
  
**Artikel:** Défunts, bûchers et céramiques : la nécropole de Lausanne-Vidy (VD) et les pratiques funéraires sur le Plateau suisse du XIe au VIIIe s. av. J.-C.  
**Autor:** Moinat, Patrick / David-Elbiali, Mireille / Berti-Rossi, Sylvie  
**Rubrik:** Planches  
**DOI:** <https://doi.org/10.5169/seals-836051>

### **Nutzungsbedingungen**

Die ETH-Bibliothek ist die Anbieterin der digitalisierten Zeitschriften auf E-Periodica. Sie besitzt keine Urheberrechte an den Zeitschriften und ist nicht verantwortlich für deren Inhalte. Die Rechte liegen in der Regel bei den Herausgebern beziehungsweise den externen Rechteinhabern. Das Veröffentlichen von Bildern in Print- und Online-Publikationen sowie auf Social Media-Kanälen oder Webseiten ist nur mit vorheriger Genehmigung der Rechteinhaber erlaubt. [Mehr erfahren](#)

### **Conditions d'utilisation**

L'ETH Library est le fournisseur des revues numérisées. Elle ne détient aucun droit d'auteur sur les revues et n'est pas responsable de leur contenu. En règle générale, les droits sont détenus par les éditeurs ou les détenteurs de droits externes. La reproduction d'images dans des publications imprimées ou en ligne ainsi que sur des canaux de médias sociaux ou des sites web n'est autorisée qu'avec l'accord préalable des détenteurs des droits. [En savoir plus](#)

### **Terms of use**

The ETH Library is the provider of the digitised journals. It does not own any copyrights to the journals and is not responsible for their content. The rights usually lie with the publishers or the external rights holders. Publishing images in print and online publications, as well as on social media channels or websites, is only permitted with the prior consent of the rights holders. [Find out more](#)

**Download PDF:** 01.02.2026

**ETH-Bibliothek Zürich, E-Periodica, <https://www.e-periodica.ch>**





Fig. 166. Lausanne-Vidy (VD) Chavannes 29. Quatrième décapage à l'intérieur de la tombe 9, la grande jarre ne contient que les récipients accessoires, les traces noires diffusent largement dans le sédiment encaissant (photo M. Klausener, MHA VD).



Fig. 167. Lausanne-Vidy (VD) Chavannes 29. Huitième décapage à l'intérieur de la tombe 9, les esquilles humaines et des tessons brûlés se trouvaient sous la jarre. La répartition des objets s'inscrit dans un carré et le bord nord de la trace noire est plus rectiligne (photo M. Klausener, MHA VD).





Fig. 168. Restitution d'une tombe en jarre sur la base de la tombe 9 de Lausanne-Vidy (VD) Chavannes 29. Un coffre en bois contient les cendres mêlées aux esquilles humaines et aux tessons brûlés. Il est surmonté d'une jarre qui ne contient que les récipients accessoires (maquette H. Lienhard ; photo Fibbi-Aeppli Grandson, MCAHL).



Fig. 169. Lausanne-Vidy (VD) Chavannes 29. Détail de la moitié nord-est de T2-1985. Les céramiques sont disposées dans et au-dessus de la trace noire, certaines sont brisées, d'autres sont simplement renversées. A gauche et en haut, on distingue la seconde moitié de la fosse, uniquement composée d'un sable oxydé brun sans mobilier (photo M. Klausener, MHA VD).





Fig. 170. Lausanne-Vidy (VD) Chavannes 29. Rasoir en bronze [72] à manche ajouré à anneau terminal décorés de fines encoches et lame en fer à cheval provenant de la tombe 3-1987. Longueur totale de l'objet : 11,8 cm (photo Fibbi-Aeppli Grandson, MCAHL).

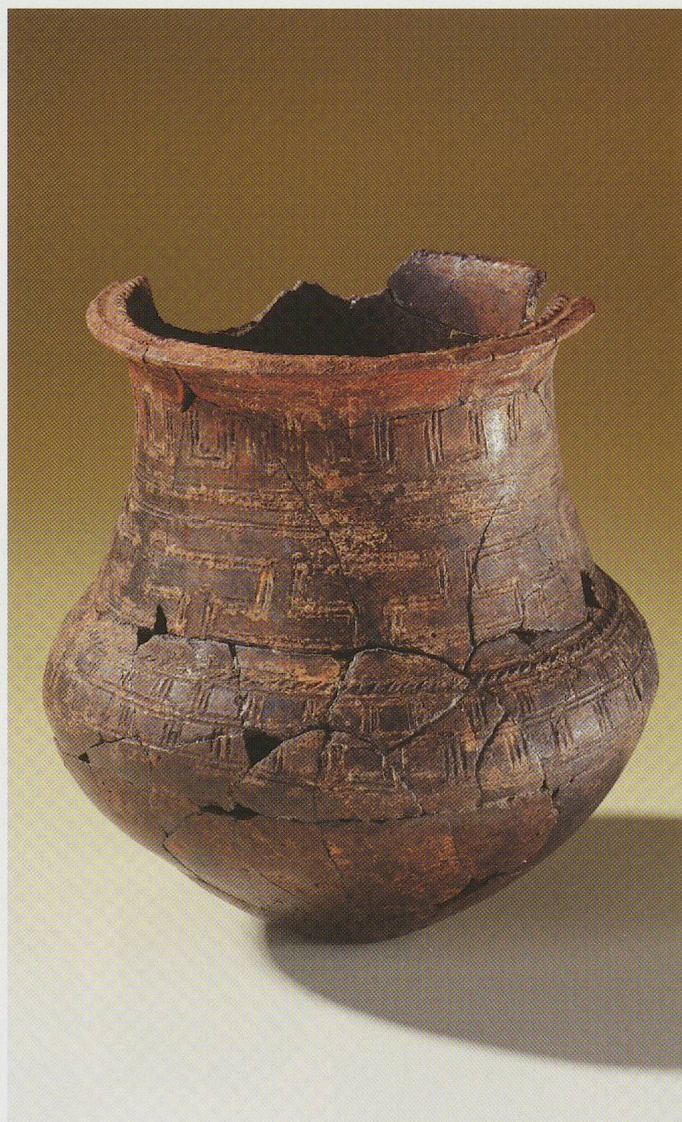


Fig. 171. Lausanne-Vidy (VD) Chavannes 29. Gobelet à épaulement [45] couvert de plusieurs registres décoratifs sur le col, de haut en bas ; créneaux, registre d'incisions, méandres, moulure torsadée, métopes. Ces éléments servent de support à des bandes d'étain appliquées sur la céramique. Hauteur : 14,4 cm (photo Fibbi-Aeppli Grandson, MCAHL).



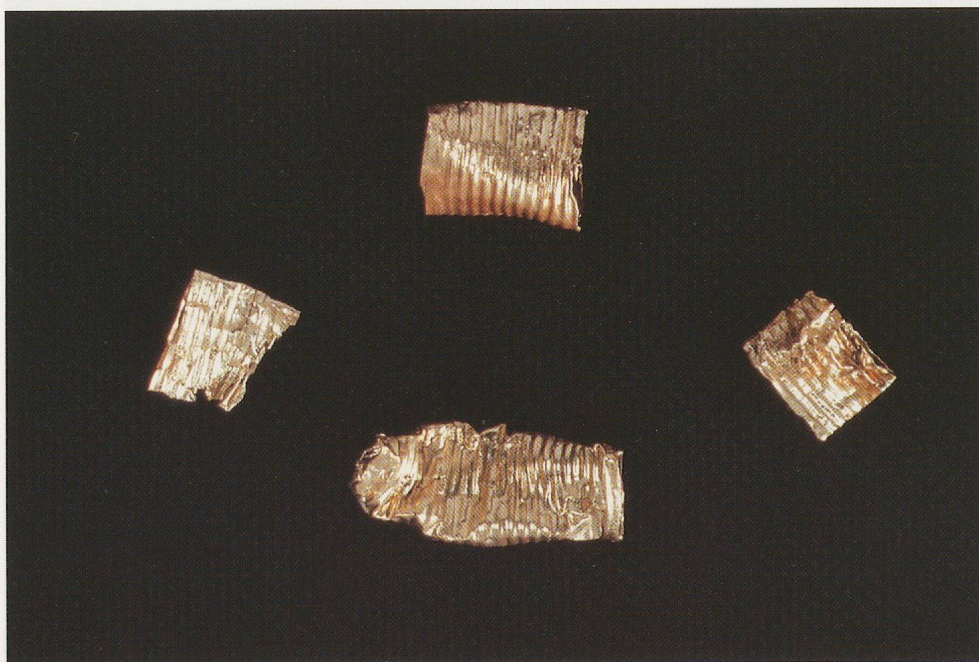


Fig. 172. Lausanne-Vidy (VD) Chavannes 29. Perles en or provenant de la tombe 1-1985. Longueur de la plus grande perle env. 2 cm (photo Yves André, MCAHL).



Fig. 173. Lausanne-Vidy (VD) Chavannes 11. Choix de récipients provenant de la structure 111 (photo Fibbi-Aeppli Grandson, MCAHL).



Fig. 174. Lausanne-Vidy (VD) Chavannes 11. Dalles d'une ciste néolithique formant la couverture de la ST111. La dalle située en haut est une petite stèle dont l'arrondi est caché par une zone charbonneuse. La petite dalle au centre présente des traces de rubéfaction. Longueur approximative de la dalle de droite : 1,10 m (photo P. Moinat, MHA VD).



Fig. 175. Lausanne-Vidy (VD) Chavannes 11. Niveau de dépôt des céramiques à l'intérieur de la St111. On distingue de gauche à droite : un gobelet à épaulement [130]; trois petits plats creux [131-133] dont deux sont encore l'un dans l'autre; trois des cinq écuelles au centre du dépôt; les deux jattes [137, 138] sur le bord droit du dépôt (photo P. Moinat, MHA VD).



Fig. 176. Lausanne-Vidy (VD) Musée romain. Dalle de couverture de la St38 (photo J.-C. Moret, MHA VD).







Fig. 177. Lausanne-Vidy (VD) Musée romain. Vue générale du niveau de dépôt des objets à l'intérieur de la St38 (photo P. Moinat, MHA VD).



Fig. 178. Lausanne-Vidy (VD) Musée romain. Décapage 7 de la St38, niveau de dépôt des objets dans la sépulture. De gauche à droite : plats creux [158 et 159], fragments de l'écuelle-couvercle [168] et restes d'une l'épau de porc, couvercle [167], série de trois petits récipients dont une tasse [162] dans un petit plat creux [160] et un gobelet à épaulement [161]. L'urne renversée [169] recouvre une écuelle [163]. On distingue clairement la trace noire quadrangulaire à l'intérieur de la fosse dont la longueur est de l'ordre de 1,15 m (photo P. Moinat, MHA VD).



Fig. 179. Lausanne-Vidy (VD) Musée romain. Décapage 7 de la St38, détail de quelques récipients : à gauche l'urne renversée, les trois petits récipients, le couvercle et un gros fragment de l'écuelle-couvercle. Au premier plan l'humérus de porc (photo P. Moinat, MHA VD).





Fig. 180 et 181. Restitutions d'un petit coffre rectangulaire sur la base de la St38 de Lausanne-Vidy (VD) Musée romain. Un coffre en bois retient les bords de la fosse, les offrandes sont disposées en ligne. L'urne, l'écuelle-couvercle, l'offrande alimentaire et l'épingle en bronze sont disposés sur une petite boîte en bois contenant les cendres mêlées aux esquilles humaines. La dalle de couverture très massive vient directement au contact (maquette H. Lienhard ; photo Fibbi-Aeppli Grandson, MCAHL).



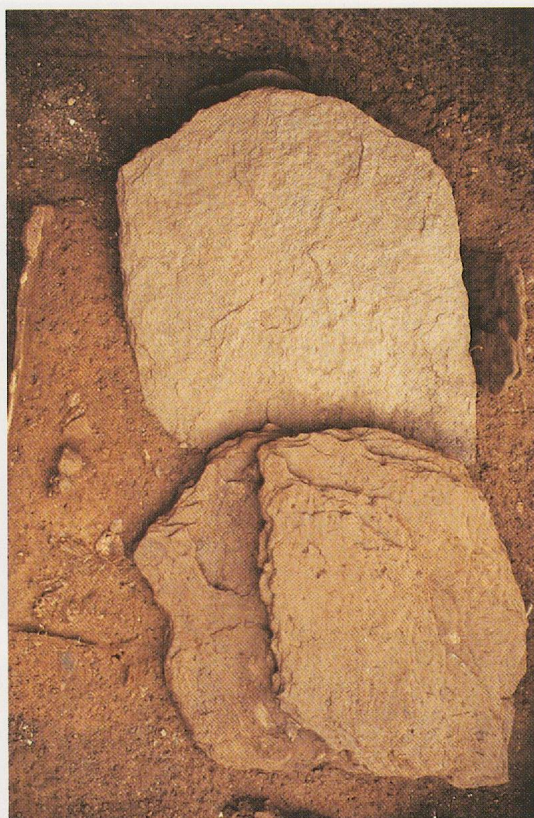


Fig. 182. Pully-Chamblandes (VD). Dalles de couverture de T70. En bas, une dalle de molasse rouge, probable couverture d'une ciste néolithique et, en haut, une stèle en gneiss. On distingue sur la gauche la dalle longitudinale d'une ciste néolithique partiellement détruite par l'incinération (photo P. Moinat, MHA VD).

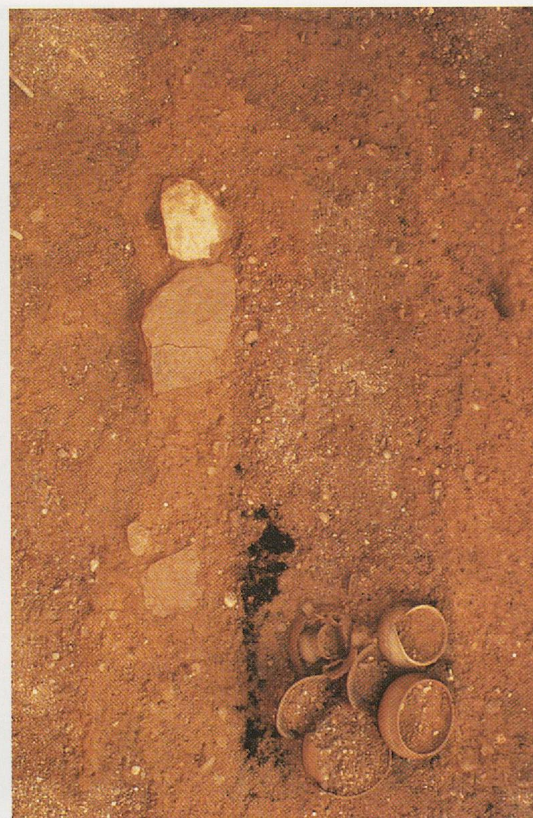


Fig. 183. Pully-Chamblandes (VD). Niveau d'apparition du dépôt des offrandes dans T70. Le rectangle central est colmaté par un sédiment graveleux et décompacté, souligné sur le bord gauche par une trace organique noire. Les céramiques sont superposées dans le tiers ouest de la structure (photo P. Moinat, MHA VD).



Fig. 184. Pully-Chamblandes (VD). Niveau organique très dense au fond de T70. Il s'agit d'un mélange de charbons, d'esquilles humaines et de fragments de terre rubéfiée correspondant aux restes de cendres de l'incinération. Au centre du dépôt, l'urne contenant les esquilles humaines triées et un gobelet à épaulement, tombé d'un niveau plus élevé. Le rectangle interne correspond au coffre de bois, les limites de la fosse sont bien visibles à l'extérieur avec un sédiment plus clair et plus limoneux (photo P. Moinat, MHA VD).





Fig. 185. Pully-Chamblandes (VD). Détail du dépôt des objets à l'intérieur de T70 : le niveau du haut est constitué par deux grandes jattes [170 et 172] et un pot [173]. Le niveau intermédiaire est partiellement écrasé, on distingue le bord de deux écuelles basculées [175-176]. La photographie est prise dans l'axe du coffre, à droite et à gauche, le sédiment plus limoneux et les pierres constituent le remplissage de la fosse (photo P. Moinat, MHA VD).



Fig. 186. Pully-Chamblandes (VD). Détail du dépôt des objets après prélèvement d'une partie des céramiques. Le rasoir en bronze est déposé sur les cendres qui commencent à apparaître plus nettement (photo P. Moinat, MHA VD).



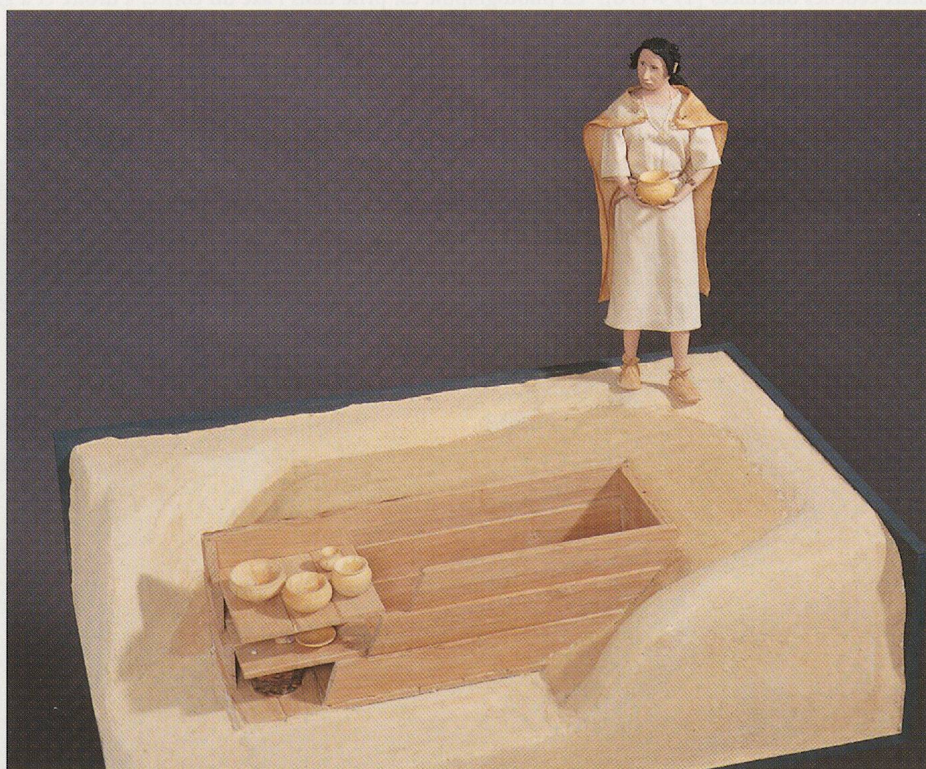
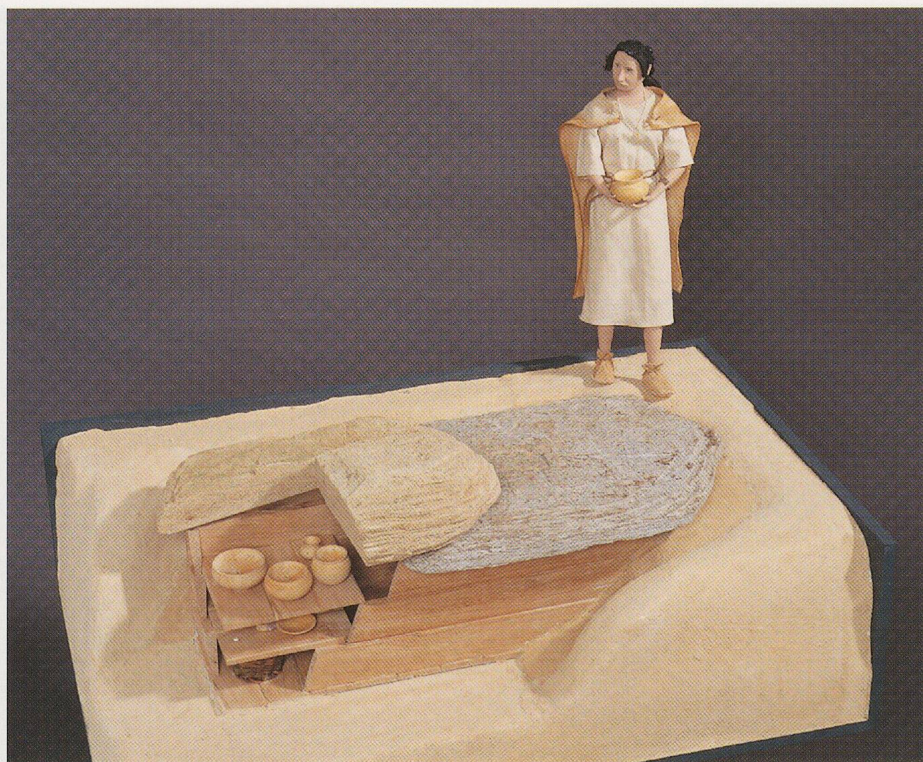


Fig. 187 et 188. Restitution d'un grand coffre rectangulaire sur la base de la T70 de Pully-Chamblandes (VD). Un coffre en bois de 2 x 0,60 m contient, dans son tiers ouest, un dépôt d'offrandes séparés par des planches formant deux étagères. Le niveau inférieur contient les cendres dans un panier et l'urne, le niveau intermédiaire se compose d'une offrande alimentaire, des objets en bronze et de quelques céramiques, le niveau supérieur reçoit encore trois ou quatre récipients. La couverture se compose d'une stèle et d'une dalle de ciste, la partie droite du coffrage est vide (fig. 187) (maquette H. Lienhard ; photo Fibbi-Aeppli Grandson, MCAHL).





Fig. 189. Pully-Chamblandes (VD). Mobilier en bronze et perle en pierre provenant de T70. L'épingle, cassée en quatre fragments, a une tête composée d'un bouton de bronze maintenant un disque de fer, puis un renflement décoré de deux ocelles en relief. Longueur du plus grand tube en tôle de bronze enroulée: 10 cm (photo Fibbi-Aeppli Grandson, MCAHL).



Fig. 190. Pully-Chamblandes (VD). Ensemble des céramiques contenues dans la T70. A droite et à gauche au fond, les deux jattes peintes en rouge et décorées de triangles ou de cannelures noires (photo Fibbi-Aeppli Grandson, MCAHL).