

**Zeitschrift:** Cahiers d'archéologie romande  
**Herausgeber:** Bibliothèque Historique Vaudoise  
**Band:** 80 (2000)

**Artikel:** La Suisse occidentale au IIe millénaire av. J.-C. : chronologie, culture, intégration européenne  
**Autor:** David-Elbiali, Mireille  
**Bibliographie:** Bibliographie  
**Autor:** [s.n.]  
**DOI:** <https://doi.org/10.5169/seals-836113>

### **Nutzungsbedingungen**

Die ETH-Bibliothek ist die Anbieterin der digitalisierten Zeitschriften auf E-Periodica. Sie besitzt keine Urheberrechte an den Zeitschriften und ist nicht verantwortlich für deren Inhalte. Die Rechte liegen in der Regel bei den Herausgebern beziehungsweise den externen Rechteinhabern. Das Veröffentlichen von Bildern in Print- und Online-Publikationen sowie auf Social Media-Kanälen oder Webseiten ist nur mit vorheriger Genehmigung der Rechteinhaber erlaubt. [Mehr erfahren](#)

### **Conditions d'utilisation**

L'ETH Library est le fournisseur des revues numérisées. Elle ne détient aucun droit d'auteur sur les revues et n'est pas responsable de leur contenu. En règle générale, les droits sont détenus par les éditeurs ou les détenteurs de droits externes. La reproduction d'images dans des publications imprimées ou en ligne ainsi que sur des canaux de médias sociaux ou des sites web n'est autorisée qu'avec l'accord préalable des détenteurs des droits. [En savoir plus](#)

### **Terms of use**

The ETH Library is the provider of the digitised journals. It does not own any copyrights to the journals and is not responsible for their content. The rights usually lie with the publishers or the external rights holders. Publishing images in print and online publications, as well as on social media channels or websites, is only permitted with the prior consent of the rights holders. [Find out more](#)

**Download PDF:** 13.04.2026

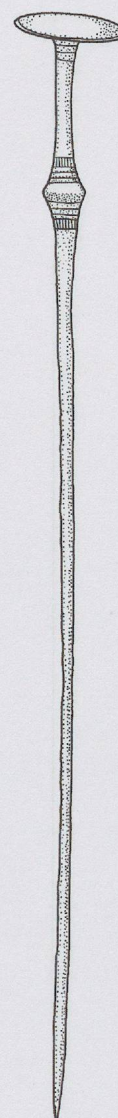
**ETH-Bibliothek Zürich, E-Periodica, <https://www.e-periodica.ch>**

# Bibliographie

- 1965-1978. Atlas de la Suisse. Wabern-Berne: Ed. du Serv. topographique fédéral. 1987. Tentlingen FR, Zelg. In: Chronique archéologique: âge du Bronze. Annu. de la Soc. suisse de préhistoire et d'archéologie, 70, p. 211. 1989. Dynamique du Bronze moyen en Europe occidentale. Congrès nat. des Soc. savantes, 113, Commission de pré-et protohistoire (Strasbourg, 5-9 avril 1988). Paris: Eds du Comité des trav. hist. et sci. (C.T.H.S.).
1990. Catalogue du Musée archéologique cantonal de Sion. Sion: Impr. F. Aymon.
- ABELS (B.-U.). 1972. Die Randleistenbeile in Baden-Württemberg, dem Elsass, der Franche-Comté und der Schweiz. München: C.H. Beck. (Prähist. Bronzefunde; 9, 4).
- ANASTASIU (R.), BACHMANN (F.). 1991. Hauterive-Champgrévyres 5: les terres cuites du Bronze final, témoins de la vie quotidienne et religieuse. Saint-Blaise: éd. du Ruau. (Archéologie neuchâteloise; 11).
- ARBELLAY (C.), ARBELLAY (R.). 1985. Itravers, Loye, Erdesson, Daillet, commune de Grône: un pays qui ne devait pas mourir!. Grône: Soc. de développement de Grône-Loye, Martigny: Impr. Pillet.
- AUDOUZE (F.), COURTOIS (J.-C.). 1970. Les Epingles du Sud-Est de la France. München: C.H. Beck. (Prähistorische Bronzefunde; 13, 1).
- BAILLOUD (G.). 1966. La civilisation du Rhône et le Bronze ancien du Midi de la France. Rev. archéologique de l'Est, 17, 3, 4, 131-164.
- BANNER (J.), KOREK (J.), collab. 1956. Die Peceler Kultur. Budapest: Verl. der Ungarischen Akademie der Wissenschaften. (Archaeologia Hungarica, S.N.; 35).
- BAROCELLI (P.). 1971. Il castellaro di Gottolengo, Brescia. Brescia: Ateneo di Brescia.
- BAUDAIS (D.), CORBOUD (P.). 1986. Morges, distr. de Morges, VD. In: Chronique archéologique: Néolithique. Annu. de la Soc. suisse de préhistoire et d'archéologie, 69, 239-240.
- BAUDAIS (D.), CURDY (P.), DAVID-ELBIALI (M.), MAY (O.). 1987. Prospection archéologique du Valais: une approche du peuplement préhistorique. Archéologie suisse, 10, 1, 2-12.
- BAUDAIS (D.), CURDY (P.), DAVID-ELBIALI (M.), MAY (O.). 1990. La néolithisation du Valais: modèles de peuplement et premier bilan de la Prospection Archéologique du Valais (Suisse). In: BIAGI (P.), ed. The Neolithisation of the alpine region. Int. round table (Brescia, 29 avr.-1 may 1988). Brescia: Soc. editrice Vannini. (Museo civico di sci. nat., monografie di «Natura Bresciana»; 13), 159-174.
- BAUER (I.). 1986. Urdorf, Bez. Zürich, ZH Herweg. In: Chronique archéologique: âge du Bronze. Annu. de la Soc. suisse de préhistoire et d'archéologie, 69, 249-250.
- BECK (A.). 1980. Beiträge zur frühen und älteren Urnenfelderkultur in nordwestlichen Alpenvorland. München: C.H. Beck. (Prähist. Bronzefunde; 20, 2).
- BECK (A.), BIEL (J.). 1974. Untersuchungen in einer Grabhügelgruppe bei Wilsingen, Kreis Münsingen. Fundberichte aus Baden-Württemberg, 1, 180-204.
- BECK (C.), SHENNAN (S.). 1991. Amber in Prehistoric Britain. Oxford: Oxbow Books. (Oxbow Monograph; 8).
- BECKER (B.), BILLAMBOZ (A.), EGGER (H.), GASSMANN (P.), ORCEL (A.), ORCEL (C.), RUOFF (U.). 1985. Dendrochronologie in der Ur- und Frühgeschichte: die absolute Datierung von Pfahlbausiedlungen nördlich der Alpen im Jahrringkalender Mitteleuropas. Bâle: Soc. suisse de préhist. et d'archéol. (Antiqua; 11).
- BECKER (B.), KRAUSE (R.), KROMER (B.). 1989. Zur absoluten Chronologie der Frühen Bronzezeit. Germania, 67, 2, 421-442.
- BEHRENS (G.). 1916. Bronzezeit Süddeutschlands. Mainz: L. Wilckens. (Kataloge der Röm.-Germ. Central-Museums; 6).
- BELLINTANI (G.F.). 1987. I materiali dell'insediamento dell'età del Bronzo di Canar (Castelnuovo Bariano - Rovigo): le raccolte di superficie. Padusa, 23, 147-188.
- BELLWALD (W.). 1992. Drei spätneolithisch/frühbronzezeitliche Pfeilbogen aus dem Gletschereis am Lötschenpass. Archéologie suisse, 15, 4, 166-171.
- BENKERT (A.). 1993. Les structures de l'habitat au Bronze final: zone A. Neuchâtel: Musée cantonal d'archéol. (Hauterive Champgrévyres; 8, Archéol. neuchâteloise; 16).
- BENKOVSKY-PIVOVAROVA (Z.). 1991. Das mittelbronzezeitliche Gräberfeld von Pitten in Niederösterreich, 3. Wien: Verl. der Österreichischen Akademie der Wissenschaft. (Mitt. der prähist. Komm. der Österreich. Akad. der Wissenschaft; 24).
- BERNATZKY-GOETZE (G.). 1987. Mörigen: die spätbronzezeitlichen Funde. Bâle: Soc. suisse de préhist. et d'archéol. (Antiqua; 16).

- BERTEMES (F.). 1989. Das frühbronzezeitliche Gräberfeld von Gemeinlebarn: kulturhistorische und paläometallurgische Studien. Bonn: Habelt. (Saarbrücker Beiträge zur Altertumskunde; 45).
- BETZLER (P.). 1974. Die Fibeln in Süddeutschland, Österreich und der Schweiz, 1: Urnenfelderzeitliche Typen. München: C.H. Beck. (Prähist. Bronzefunde; 14, 3).
- BIANCO PERONI (V.). 1970. Le spade nell'Italia continentale. München: C.H. Beck. (Prähist. Bronzefunde; 4, 1).
- BIANCO PERONI (V.). 1976. I coltelli nell'Italia continentale. München: C.H. Beck. (Prähist. Bronzefunde; 7,2).
- BIANCO PERONI (V.). 1994. I pugnali nell'Italia continentale. Stuttgart: F. Steiner. (Prähist. Bronzefunde; 6, 10).
- BICHET (P.), MILLOTTE (J.-P.), & DARTEVELLE (H.), collab. 1992. L'âge du Fer dans le haut Jura: les tumulus de la région de Pontarlier (Doubs). Paris: Eds de la Maison des sciences de l'homme. (Documents d'archéol. fr., DAF; 34).
- BIETTI SESTIERI (A.M.). 1973. The metal industry of continental Italy, 13 th to 11 th century B.C., and its connections with the Aegean. Proc. of the Prehistoric Soc., 39, 383-424.
- BILL (J.). 1973. Die Glockenbecherkultur und die frühe Bronzezeit im französischen Rhonebecken und ihre Beziehungen zur Südwestschweiz. Bâle: Soc. suisse de préhist. et d'archéol. (Antiqua; 1).
- BILL (J.). 1976. Beiträge zur Frühbronzezeitforschung in der Schweiz. Rev. suisse d'art et d'archéologie, 33, 1, 77-93.
- BLONDEL (L.). 1939. Fully (distr. de Martigny, Valais), Mazembroz. In: Bronzezeit. Annu. de la Soc. suisse de préhistoire, 31, 63-64.
- BOCKSBERGER (O.-J.). 1964. Age du Bronze en Valais et dans le Chablais vaudois. Lausanne: Imprimerie centrale. (Thèse).
- BOCKSBERGER (O.-J.). 1978. Horizon supérieur: secteur occidental et tombes Bronze ancien: texte, catalogue et planches (publ. par A. GALLAY), 2 vol. Lausanne: Bibl. hist. vaudoise. (Le site préhist. du Petit-Chasseur, Sion, VS; 3, 4, Cahiers d'archéol. romande; 13, 14, Docum. du Dép. d'anthrop. et d'écologie; 4, 5).
- BOCQUET (A.). 1969. L'Isère pré- et protohistorique. Gallia préhistoire, 12, 1/2, 121-258 et.
- BOCQUET (A.). 1976. Les civilisations de l'âge du Bronze dans les Alpes. In: GUILAINE (J.), ed. La préhistoire française, 2: les civilisations néolithiques et protohistoriques de la France. Paris: Eds du CNRS, 483-494.
- BOHM (W.). 1935. Die ältere Bronzezeit in der Mark Brandenburg. Berlin: W. de Gruyter. (Vorgesch. Forsch.; 9).
- BOISAUBERT (J.-L.), BOUYER (M.). 1983. RN1-Archéologie: rapport de fouilles 1979-1982. Fribourg: Serv. archéol. cantonal.
- BOISAUBERT (J.-L.), BOUYER (M.), ANDERSON (T.), MAUVILLY (M.), AGUSTONI (C.), MORENO-CONDE (M.). 1992. Quinze années de fouilles sur le tracé de la RN1 et ses abords. Archéologie suisse, 15, 2, 41-51.
- BONA (I.). 1975. Die mittlere Bronzezeit Ungarns und ihre südöstlichen Beziehungen. Budapest: Akadémiai Kiado. (Archaeologia Hungarica, S.N.; 49).
- BONNAMOUR (L.). 1966. Les épées de Rixheim-Monza et leur répartition en France. Rev. archéologique de l'Est, 17, 7-27.
- BONNET (C.), PLOUIN (S.), LAMBACH (F.). 1981. Les tertres du Bronze moyen d'Appenwhir, forêt de Kastenwald (Haut-Rhin). Bull. de la Soc. préhistorique fr., 78, 432-471.
- BONSTETTEN (G. de). 1855. Recueil d'antiquités suisses. Berne: Ed. Mathey.
- BOUYER (M.). 1982. L'île de Pont-en-Ogoz sur le lac de la Gruyère. Histoire et archéologie: les dossiers (Dijon), 62, 42-47.
- BOUYER (M.), BOISAUBERT (J.-L.). 1992. La nécropole de l'âge du Bronze de Murten / Löwenberg. Archéologie suisse, 15, 2, 68-73.
- BRADLEY (R.). 1990. The passage of arms: an archaeological analysis of prehistoric hoards and votive deposits. Cambridge: Cambridge Univ. Press.
- BRESSAN (F.). 1982. Il Ciondar des Paganis (Faedis, Udine). Preistoria alpina, 18, 111-120.
- BRIARD (J.). 1984. Les tumulus d'Armorique. Paris: Picard. (L'âge du Bronze en France; 3).
- BRIARD (J.). 1987. Mythes et symboles de l'Europe préceltique: les religions de l'âge du Bronze (2500-800 av. J.-C.). Paris: Eds Errance. (Collection des Hespérides).
- BRIARD (J.), VERRON (G.). 1976. Typologie des objets de l'âge du Bronze en France, 3: haches (1). Paris: Soc. préhistorique française, Commission du bronze.
- BRUNIER (C.), PUGIN (C.). 1985. Sion, Sous-le-Scex (VS), chantiers 1 et 2: rapport préliminaire de la campagne 1985. Genève: Dép. d'anthrop. et d'écologie de l'Univ. (Rapport, non publ.).
- BRUNN (W. A. von). 1968. Mitteldeutsche Hortfunde der jüngeren Bronzezeit. Berlin: W. de Gruyter. (Römisch.-Germanisch. Forsch.; 29).
- BURGESS (C.), GERLOFF (S.). 1981. The dirks and rapiers of Great Britain and Ireland. München: C.H. Beck. (Prähist. Bronzefunde; 4,7).
- BURKART (W.), VOGT (E.). 1944. Die bronzezeitliche Scheibennadel von Mutta bei Fellers (Kanton Graubünden). Rev. suisse d'art et d'archéologie, 6, 2, 65-74.
- CARANCINI (G.-L.). 1993. Primi sviluppi della metallurgia nell'area medio-tirrenica nel quadro della protostoria peninsulare. In: Vulcano a Mezzano: Inseadimento e produzioni artigianali nella media valle del Fiora nell'età del Bronzo. Comune di Valentano: Museo Civico. (Collana di Studi, Testi e Cataloghi; 1), 125-155.
- CARANCINI (G.-L.). 1975. Die Nadeln in Italien (Gli spilloni nell'Italia continentale). München: C.H. Beck. (Prähist. Bronzefunde; 13, 2).
- CASSOLA GUIDA (P.), ZUCCONI GALLI FONSECA (M.). 1992. Nuovi studi sulle armi dei Micenei. Roma: Ateneo. (Univ. d. Studi di Trieste, Dip. di Soc. dell'Antichità; 1).
- CASTELLA (D.), CASPAR (T.), BUARD (J.-F.). 1994. Payerne VD, En Planeise. In: Chronique archéologique: Age du Bronze. Annu. de la Soc. suisse de préhistoire et d'archéologie, 77, 178-179.
- CATLING (H.W.). 1964. Cypriot bronzework in the Mycenaean world. Oxford: At the Clarendon Press.
- CAVALLI (D.), HALDEMANN (E.G.), KÜNDIG (R.), REBER (D.), ROUILLER (J.-D.), SCHAFFER (M.), & HOFMANN (B.), JAFFE (F.), MEISSER (N.), PLANCHEREL (R.), collab. 1998. Carte des matières premières minérales de la Suisse: Feuille 2, Valais - Oberland bernois (1/200000). Zürich: Commission géotechnique suisse, ETH-Zentrum.
- CHANTRE (E.). 1875-1876. Etudes paléoethnologiques dans le bassin du Rhône: âge du Bronze: recherches sur l'origine de la métallurgie en France. Paris: Baudry.

- CHARDENOUX (M.-B.), COURTOIS (J.-C.). 1979. Les haches dans la France méridionale. München: C.H. Beck. (Prähist. Bronzefunde; 9, 11).
- CHILDE (G.). 1948. Cross dating in the European Bronze age. In: Festschrift für Otto Tschumi. Frauenfeld: Huber, 70-76.
- CHRISTLEIN (R.). 1964. Beiträge zur Stufengliederung der frühbronzezeitlichen Flachgräberfelder in Süddeutschland. Bayerische Vorgeschichtsblätter, 29, 26-63.
- CHROPOVSKY (B.). 1960. Gräberfeld aus der älteren Bronzezeit in Vel'ky Grob. In: Gräberfelder aus der älteren Bronzezeit in der Slowakei, 1. Bratislava: Verl. der Slowakisch. Akad. der Wissenschaften. (Archaeologica Slovaca Fontes; 3).
- COBLENZ (W.). 1952. Grabfunde der Mittelbronzezeit Sachsens. Dresden.
- COBLENZ (W.). 1985. Straubing und Aunjetitz: Bemerkungen zu einem neuen Depotfund aus Kyhna, Kreis Delitzsch. Bayerische Vorgeschichtsblätter, 50, 113-126.
- COLQUHOUN (I.), BURGESS (C.B.), & NORTHOVER (P.), collab. 1988. The swords of Britain. München: C.H. Beck. (Prähist. Bronzefunde; 4, 5).
- CORBOUD (P.). 1986. Ayent, Zampon-Noale. In: GALLAY (A.), ed. Le Valais avant l'histoire: 14 000 av. J.-C. - 47 apr. J.-C. Catalogue d'exposition (Sion, 23 mai-28 sept. 1986). Sion: Musées cantonaux du Valais, 270-273.
- CORBOUD (P.), PUGIN (C.). 1992. Les stations littorales de Morges Vers-l'Eglise et des Roseaux: nouvelles données sur Le Néolithique récent et le Bronze ancien lémaniques. Annu. de la Soc. suisse de préhistoire et d'archéologie, 75, 7-36.
- CORDIER (G.). 1972. Le site archéologique du dolmen de Villaine à Sublaines (Indre-et-Loire): Néolithique, Age du Bronze, 1: étude archéologique. Gallia préhistoire, 15, 1, 31-92.
- CORNAGGIA CASTIGLIONI (O.). 1969. Un nuovo diadema in bronzo dalla stazione palafitticola del Ponale sulle rive del lago di Ledro (Trento). Riv. di sci. preistoriche, 24, 1, 163-169.
- COURTOIS (J.-C.). 1960. L'âge du Bronze dans les Hautes-Alpes. Gallia préhistoire, 3, 47-108.
- COURTOIS (J.-C.). 1960. Les dépôts de fondeur de Vernaison (Rhône) et de La Poype-Vaugris (Isère). Cahiers rhodaniens, 7, 3-24.
- COURTOIS (J.-C.). 1976. Tumulus de Chabestan. In: BOCQUET (A.), LAGRAND (C.), ed. Néolithique et Ages des Métaux dans les Alpes françaises. Livret-guide de l'excursion A9. Congrès de l'Union int. des sci. préhist. et protohist., 9 (Nice, sept. 1976). Nice: U.I.S.P.P., 78-88.
- COWEN (J.D.). 1961. The Flange-hilted cutting sword of bronze: was it first developed in Central Europe or in the Aegean area. Congrès int. des sciences préhistoriques et protohistoriques (Hambourg, 24-30 août 1958). Berlin: G. Mann, 207-214.
- CUJANOVA-JÍLKOVÁ (E.). 1970. Mittelbronzezeitliche Hügelgräberfelder in Westböhmen. Prague. (Archeologické studijní materialy; 8).
- CURDY (P.). 1992. Münster, distr. de Conches: près de la Galmihornhütte. In: WIBLE (F.), ed. Chronique des découvertes archéologiques dans le canton du Valais en 1991. Vallesia (Sion), 47, p. 336.
- CURDY (P.), DAVID-ELBIALI (M.), HONEGGER (M.). 1999. Le peuplement du Mésolithique à la fin de l'âge du Fer dans les Alpes de Suisse occidentale. In: DELLA CASA (P.), ed. Prehistoric alpine environment, society and economy. Int. colloquium Paese '97 (Zürich, 3-6 sept. 1997). Bonn: R. Habelt. (Universitätsforschungen zur prähistorischen Archäologie; 55), 47-59.
- CURDY (P.), DAVID-ELBIALI (M.), JACQUOT (K.). 1995. Zeneggen, distr. de Viège: lieu-dit Kasteltschuggen. In: Chronique des découvertes archéologiques dans le canton du Valais en 1994. Vallesia (Sion), 50, 406-407.
- DAL RI (L.), TECCHIATI (U.). 1996. Aspetti del popolamento dell'alto corso dell'Adige durante l'Antica Età del Bronzo. In: L'Antica età del Bronzo in Italia. Congresso nazionale (Viareggio, 9-12 gen. 1995). Firenze: O. & F. Cantini, 532-533.
- DAVID (E.). 1996. Une histoire de trente siècles. In: Hommes, sciences et techniques au temps des Pharaons. Science et vie, déc., 40-45.
- DAVID-ELBIALI (M.). (à paraître). Montricher VD Châtel d'Arrufens: rapport d'étude des structures et du mobilier protohistoriques des fouilles de J.-P. Gadina et de ses collaborateurs (1966-1973). Lausanne: Service des monuments historiques et de l'archéologie du canton de Vaud. (à paraître dans les CAR).
- DAVID-ELBIALI (M.), & CHAIX (L.), collab. 1987. Occupation en grotte à l'âge du Bronze récent/final en Haut-Valais (Grotte In Albon). Annu. de la Soc. suisse de préhistoire et d'archéologie, 70, 65-76.
- DAVID-ELBIALI (M.), & CHAIX (L.), collab. 1990. L'âge du Bronze en Valais et dans le Chablais vaudois: un état de la recherche. Annu. de la Soc. suisse de préhistoire et d'archéologie, 73, 19-50.
- DAVID-ELBIALI (M.). 1992. L'habitat à l'âge du Bronze en Suisse: tentative de synthèse. In: MORDANT (C.), RICHARD (A.), ed. L'habitat et l'occupation du sol à l'âge du Bronze en Europe. Colloque int. (Lons-le-Saunier, 16-19 mai 1990). Paris: Eds du Comité des trav. hist. et sci. (C.T.H.S.). (Doc. préhist.; 4), 359-376.
- DAVID-ELBIALI (M.). 1994a. Les influences culturelles en Valais au début du Bronze final au travers des découvertes de Zeneggen-Kasteltschuggen. Annu. de la Soc. suisse de préhistoire et d'archéologie, 77, 35-52.
- DAVID-ELBIALI (M.). 1994b. Une communauté énigmatique de l'âge du Bronze à Sembrancher-Crettaz-Polet (Valais), sur la voie du col du Grand Saint-Bernard. Genève: Dép. d'anthrop. et d'écologie de l'Univ. (Rapport non publ.).
- DAVID-ELBIALI (M.). 1997. Il Vallese (Svizzera) nel quadro dell'arco alpino centro-occidentale durante il Bronzo recente: alcuni elementi d'affinità meridionale. In: La Valle d'Aosta nel quadro della Preistoria e Protostoria dell'arco alpino centro-occidentale. Riunione scientifica dell'Istituto Italiano di Preistoria e Protostoria, 31 (Courmayeur, 2-5 giugno 1994). Firenze: Ist. Italiano di Preistoria e Protostoria, 487-498.
- DEGEN (R.). 1966-1967. Truns GR. In: Chronique archéologique: âge du Bronze. Annu. de la Soc. suisse de préhistoire et d'archéologie, 53, 112-114.
- DELLA CASA (P.), FISCHER (C.). 1997. Neftenbach (CH), Velika Gruda (YU), Kastanas (GR) und Trindhøj (DK): Argumente für einen Beginn der Spätbronzezeit (Reinecke Bz D) im 14. Jahrhundert v. Chr. Praehistorische Z., 72, 2, 195-233.
- DEL LUCCHESI (A.), ODETTI (G.). 1996. Nuovi dati sull'antica età del Bronzo nella Liguria di Ponente. In: L'Antica età del Bronzo in Italia. Congresso nazionale (Viareggio, 9-12 gen. 1995). Firenze: O. & F. Cantini, 433-440.
- DEL LUCCHESI (A.), STARNINI (S.). 1992. Bric Tana (Millesimo, Savona): primi risultati degli scavi 1987-1988. In: L'Età del Bronzo in Italia nei secoli dal XVI al XIV A.C. Congresso (Viareggio 26-30 ottobre 1989). Rassegna di archeologia (Firenze), 10, 327-333.



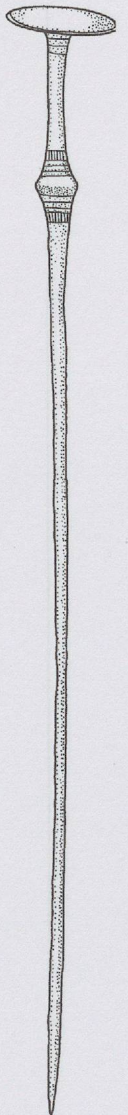
- DE MARINIS (R.C.). 1970. Le spade di Monza della tarda età del Bronzo. *Sibrium* (Varese), 10, 99-105.
- DE MARINIS (R.C.). 1971-1972. Ritrovamenti dell'età del Bronzo Finale in Lombardia: contributo alla suddivisione in periodi del Protogolasecca. *Sibrium* (Varese), 11, 53-98.
- DE MARINIS (R.C.). 1972. Nuovi dati sulle spade della tarda età del Bronzo nell'Italia settentrionale. *Preistoria alpina*, 8, 73-105.
- DE MARINIS (R.C.). 1975. Ritrovamenti di età del Bronzo dalla pianura padana. *Bollettino del Centro camuno di studi preistorici*, 12, 145-151.
- DE MARINIS (R.C.). 1975. Ripostiglio dell'antica età del Bronzo dal Lodigiano. *Bollettino del Centro camuno di studi preistorici*, 12, 61-83.
- DE MARINIS (R.C.). 1975. Preistoria e protostoria nel Reggiano: ricerche e scavi 1940-1975. Reggio Emilia: Civici Musei.
- DE MARINIS (R.C.). 1976. Il ripostiglio dell'antica età del Bronzo della Baragalla presso Reggio Emilia. Riunione scientifica in Emilia e Romagna, 19 (Firenze), 11-14 ott. 1975). Firenze: Ist. Italiano di preist. e protostoria, 213-242.
- DE MARINIS (R.C.). 1979. Età del Bronzo. In: *Preistoria nel Bresciano: la cultura materiale*. Brescia: Museo civico di storia naturale, 45-68.
- DE MARINIS (R.C.). 1980. Appunti sul Bronzo medio, tardo e finale in Lombardia (1600-900 a.C.). In: *Convegno archeol. reg. della Lombardia*, 1. Milan: Mus. archeol. Cavriana, 173-204.
- DE MARINIS (R.C.). 1992. Problemi di cronologia dell'arte rupestre della Valcamonica. In: *L'arte in Italia dal Paleolitico all'età del Bronzo: in memoria Paolo Graziosi*. Riunione scientifica dell'Istituto italiano di Preistoria e Protostoria, 28 (Firenze, 20-22 nov. 1989). Firenze: Ist. italiano di Preistoria e Protostoria, 169-195.
- DE MARINIS (R.C.). 1994. Preistoria e protostoria del territorio di Lecco. In: *Carta archeologica della Lombardia, IV: la provincia di Lecco*. Lecco: Musei civici, 19-80.
- DE MARINIS (R.C.). 1998. La metallurgia dell'antica e media età del Bronzo in Piemonte. In: *MERCANDO (L.), VENTURINO GAMBARI (M.), ed., Archeologia in Piemonte: la preistoria*. Torino: U. Allemandi & Cie, 157-186.
- DE MARINIS (R.C.), BAIONI (M.), DE GASPERI (N.), MANGANI (C.), SERAGNOLI (L.). 1996. Nuovi scavi al Lavagnone (Desenzano del Garda-Lonato) e considerazioni sull'antica età del Bronzo nell'Italia settentrionale. In: *L'Antica età del Bronzo in Italia*. Congresso nazionale (Viareggio, 9-12 gen. 1995). Firenze: Octavio & Franco Cantini, 257-271.
- DE MARINIS (R.C.), RAPI (M.), SCANDOLO (M.), BALISTA (C.), MARZIANI (G.), IANNONE (A.), CAMAGNI (B.M.). 1996. La terramara dell'età del Bronzo recente di Ca' De' Cessi (Sabbioneta, Mantova). *Sibrium* (Varese), 22, 43-161.
- DESBOROUGH (V. R. d'A.). 1964. The last Mycenaean and their successors: an archaeological survey: c. 1200 - c. 1000 B.C. Oxford: Clarendon Press.
- DONATI (P.). 1986. Bellinzona a Castel Grande: 6000 anni di storia. *Archéologie suisse*, 9, 3, 94-109.
- DRACK (W.). 1947. Der Bönstein ob Zeiningen: eine spätbronzezeitliche und späthalstattische Höhensiedlung des Juras. In: *Beiträge zur Kulturgeschichte: Festschrift Reinhold Bosch*. Aarau: H.R. Sauerländer, 99-116.
- DRACK (W.). 1960-1961. Spuren von urnenfelderzeitliche Wagengräbern aus der Schweiz. *Annu. de la Soc. suisse de préhistoire et d'archéologie*, 48, 74-77.
- DREWS (R.). 1993. The end of the Bronze age: changes in warfare and the catastrophe ca. 1200 B.C. Princeton: Princeton Univ. Press.
- DUNNING (C.). (à paraître). Premier âge du Fer sur le versant occidental du Jura. Genève: Dép. d'anthrop. et d'écologie de l'Univ. (Thèse).
- DUSEK (M.). 1969. Bronzezeitliche Gräberfelder in der Südwestslowakei. Bratislava: Slowakische Akad. der Wissenschaften. (Archaeologica slovacica-catalogi; 4).
- EGG (M.), PARE (C.). 1995. Die Metallzeiten in Europa und im Vorderen Orient: die Abteilung Vorgeschichte im Römisch-Germanischen Zentralmuseum. Mainz: Römisch-Germanisches Zentralmuseum, Forschungsinstitut für Vor- u. Frühgesch. (Kataloge vor- u. frühgesch. Altertümer; 26).
- EGLOFF (M.). 1966-1967. Les gisements préhistoriques de Baulmes (Vaud). *Annu. de la Soc. suisse de préhistoire et d'archéologie*, 53, 7-13.
- EGLOFF (M.). 1967. Huit niveaux archéologiques à l'abri de La Cure (Baulmes, canton de Vaud). *La Suisse primitive*, 31, 4, 53-64.
- ELES MASI (P. von). 1986. Le fibule dell'Italia settentrionale. München: C.H. Beck. (Prähist. Bronzefunde; 14, 5).
- ESSEN (R.). 1985. Die Nadeln in Polen II: mittlere Bronzezeit. München: C.H. Beck. (Prähist. Bronzefunde; 13, 9).
- FABRE (V.). 1994-1995. Inhumation d'enfants morts en bas-âge dans l'habitat de Brig-GLIS / Waldmatte (VS - CH) au Premier âge du Fer. In: *Aspects culturels et religieux: témoignages et évolution de la préhistoire à l'an mil*. Colloque sur les Alpes dans l'Antiquité, 7 (Châtillon, Vallée d'Aoste, 11-13 mars 1994). Bull. d'études préhistoriques et archéologiques alpines (Aoste), 5/6, n. spéc., 159-168.
- FABRE (V.), MARIETHOZ (F.), STEINER (L.). 1997. Archéologie funéraire et anthropologie: expériences récentes en Suisse occidentale. *Bull. de la Soc. suisse d'anthropologie et d'ethnologie*, 3(2), 29-65.
- FAROLFI (G.). 1976. La Tanaccia della Brisighella: problemi cronologici e culturali. *Origini*, 10, 175-243.
- FEGER (R.), NADLER (M.). 1985. Beobachtungen zur urnenfelderzeitlichen Frauentracht. *Germania*, 63, 1, 1-16.
- FETZ (H.). 1988. Koblach-Kadel: Schnittpunkt zweier Kulturgebiete. *Jb. des Vorarlberger Landesmuseumsvereins*, 9-42.
- FEY (M.). 1956. Die bronzezeitlichen Funde und Fundstellen des Kantons Solothurn. *Jb. für solothurnische Geschichte*, 29, 157-211.
- FREI (B.). 1955. Durchbrochene Armbänder der Hügelgräberbronzezeit. *Germania*, 33, 4, 324-333.
- FREI (B.). 1970. Urgeschichtliche Räter im Engadin und Rheintal?. *Annu. de la Soc. suisse de préhistoire et d'archéologie*, 55, 135-140.
- FURMANEK (V.). 1982. Das Gebiet der Slowakei zwischen den Jahren 1600 und 1000 v. u. Z. In: HÄNSEL (H.), ed. Südosteuropa zwischen 1600 und 1000 v. Chr. Int. Hochschulwoche der Südeuropa Ges. (Tutzing, Okt. 1980). Berlin: Moreland. (Prähist. archäol. in Südosteuropa; 1), 373-385.
- FURMANEK (V.), HORST (F.). 1982. Die Sozialökonomische Entwicklung der bronzezeitlichen Stämme in Mitteleuropa: eine Übersicht. In: CHROPOVSKY (B.), HERMANN (J.), ed. Beiträge zum bronzezeitlichen Burgenbau in Mitteleuropa. Congrès (Dresden, 19-23 avr. 1982). Berlin: Zentralinst. f. alte Gesch. u. Archäol. der Akad. der Wissenschaften der DDR, Nitra: Archeol. ustav Slov. Akad. vied, 9-45.
- FURMANEK (V.), OZDANI (O.). 1990. Kontakte der Hügelgräberkulturen und des Kulturkomplexes der südöstlichen

- Urnenfelder. In: *Beiträge zur Geschichte und Kultur der mitteleuropäischen Bronzezeit*. Berlin: Zentralinst. f. alte Gesch. u. Archäol. der Akad. der Wissenschaften der DDR, Nitra: Archeol. ustav Slov. Akad. vied, 129-141.
- FURMANEK (V.), VELIACIK (L.). 1980. Doba bronzová (Die Bronzezeit). *Slovenská Archeológia*, 28,1, 159-179.
- GALLAY (A.). 1976. Origine et expansion de la civilisation du Rhône. In: BOCQUET (A.), LAGRAND (C.), ed. *Néolithique et Ages des Métaux dans les Alpes françaises*. Livret-guide de l'excursion A9. Congrès de l'Union int. des sci. préhist. et protohist., 9 (Nice, sept. 1976). Nice: U.I.S.P.P., 5-26.
- GALLAY (A.). 1985. Sion, Petit-Chasseur. In: *Première céramique, premier métal: du Néolithique à l'Age du Bronze dans le domaine circum-alpin*. Catalogue d'exposition (Lons-le-Saunier, oct.1985-mars 1986). Lons-le-Saunier: Musée d'archéol., 115-122.
- GALLAY (A.). 1986. *L'archéologie demain*. Paris: Belfond. (Belfond/Sciences).
- GALLAY (A.). 1990. Historique des recherches entreprises sur la nécropole mégalithique du Petit-Chasseur à Sion (Valais, Suisse). In: GUILAINE (J.), GUTHERZ (X.), ed. *Autour de Jean Arnal*. Montpellier: Univ. des sci. et techniques du Languedoc, Labo. de paléobotanique. (Premières Communautés Paysannes), 335-358.
- GALLAY (A.). 1996a. Le concept de culture du Rhône: repères pour un historique. In: MORDANT (C.), GAIFFE (O.), ed. *Cultures et sociétés du Bronze ancien en Europe*. Colloque sur les Fondements culturels, techniques, économiques et sociaux des débuts de l'âge du Bronze. Congrès nat. des Soc. savantes, 117, section de pré- et protohistoire (Clermond-Ferrand, 27-29 oct. 1992). Paris: Eds du Comité des trav. hist. et sci. (C.T.H.S.), 271-286.
- GALLAY (A.). 1996b. Perspectives pour une approche du Bronze ancien rhodanien. In: MORDANT (C.), GAIFFE (O.), ed. *Cultures et sociétés du Bronze ancien en Europe*. Colloque sur les Fondements culturels, techniques, économiques et sociaux des débuts de l'âge du Bronze. Congrès nat. des Soc. savantes, 117, section de pré- et protohistoire (Clermond-Ferrand, 27-29 oct. 1992). Paris: Eds du Comité des trav. hist. et sci. (C.T.H.S.), 679-682.
- GALLAY (A.), BAUDAIS (D.). 1985. Rances, Champ-Vully Est (Vaud, Suisse). In: *Première céramique, premier métal: du Néolithique à l'Age du Bronze dans le domaine circum-alpin*. Catalogue d'exposition (Lons-le-Saunier, oct.1985-mars 1986). Lons-le-Saunier: Musée d'archéol., 99-108.
- GALLAY (A.), BAUDAIS (D.), BOISSET (C.). 1980. Rances, distr. d'Orbe, VD. In: *Chronique archéologique: Age du Bronze*. Annu. de la Soc. suisse de préhistoire et d'archéologie, 63, 233-236.
- GALLAY (A.), CHAIX (L.). 1984. Le dolmen M XI: texte et planches, documents annexes. 2 vol. Lausanne: Bibl. hist. vaudoise. (Le site préhist. du Petit-Chasseur, Sion, VS; 5, 6, Cahiers d'archéol. romande; 31, 32, Docum. du Dép. d'anthrop. et d'écologie; 8, 9).
- GALLAY (A.), ed. 1986. *Le Valais avant l'histoire: 14000 av. J.-C. - 47 apr. J.-C.* Catalogue d'exposition (Sion, 1986). Sion: Musées cantonaux du Valais.
- GALLAY (A.), GALLAY (G.). 1968. Le Jura et la séquence Néolithique récent-Bronze ancien. *Archives suisses d'anthropologie générale (Genève)*, 33, 1, 1-84.
- GALLAY (A.), GALLAY (G.). 1972-1973. Die älterbronzezeitlichen Funde von Morges/Roseaux. Annu. de la Soc. suisse de préhistoire et d'archéologie, 57, 85-113.
- GALLAY (A.), KAENEL (G.). 1981. Repères archéologiques pour une histoire des terrasses du Léman. *Archives suisses d'anthropologie générale (Genève)*, 45, 2, 129-157.
- GALLAY (A.), PUGIN (C.). 1983. Le gorgerin Bronze ancien de Sierre-Piney (Valais). *Archéologie suisse*, 6, 2, 41-45.
- GALLAY (A.), VORUZ (J.-L.). 1978. Un habitat du Bronze moyen à Rances/Champ-Vully. *Archéologie suisse*, 1, 2, 58-61.
- GALLAY (G.). 1971. Das Ende der Frühbronzezeit im Schweizer Mittelland. Annu. de la Soc. suisse de préhistoire et d'archéologie, 56, 115-138.
- GALLAY (G.). 1981. Die kupfer- und altbronzezeitlichen Dolche und Stabdolche in Frankreich. München: C.H. Beck. (Prähist. Bronzefunde; 6, 5).
- GALLAY (G.). 1982. Bemerkungen zu mitteleuropäischen Rollennadeln. *Germania*, 60, 2, 547-553.
- GALLAY (G.). 1988. Die mittel- und spätbronze- sowie ältereisenzeitlichen Bronzedolche in Frankreich und auf den britischen Kanalsinsel. München: C.H. Beck. (Prähist. Bronzefunde; 6, 7).
- GALLAY (G.), SPINDLER (K.). 1972. Le Petit-Chasseur: chronologique und kulturelle Probleme. *Helvetia archaeologica*, 3, 10/11, 62-89.
- GALLAY (M.). 1970. Die Besiedlung der südlichen Oberrheinebene in Neolithikum und Bronzezeit, 12. Freiburg: Staat. Amt für. Ur- und Frühgeschichte. (Badische Fundberichte, Sonderheft; 12).
- GAMBARI (F. M.). 1998. La media e tarda età del Bronzo in Piemonte: spunti per la discussione. In: *Preistoria e protostoria del Piemonte: dedicata a Giuliano Cremonesi*. Riunione scientifica dell'Istituto italiano di Preistoria e Protostoria, 32 (Alba, 29-30 sett.-1 ott. 1995). Firenze: Ist. Italiano di Preistoria e Protostoria, 427-432.
- GAMBARI (F.M.), VENTURINO GAMBARI (M.). 1994. Le produzioni metallurgiche piemontesi nella protostoria del Piemonte: la tarda età del Bronzo. *Quaderni della Soprintendenza archeologica del Piemonte*, 12, 23-42.
- GARDIN (J.-C.). 1979. Une archéologie théorique (Adaptation fr. de *Archaeological constructs: an aspect of theoretical archaeology*, 1980, Cambridge: Cambridge Univ. Press). Paris: Hachette. (L'Esprit critique).
- GAUCHER (G.), ROBERT (Y.). 1967. Les dépôts de bronze de Cannes-Ecluse (Seine-et-Marne). *Gallia préhistoire*, 10, 1, 169-224.
- GEDL (M.). 1980. Die Dolche und Stabdolche in Polen. München: C. H. Beck. (Prähist. Bronzefunde; 6, 4).
- GEDL (M.). 1983. Die Nadeln in Polen I. München: C.H. Beck. (Prähist. Bronzefunde; 13, 7).
- GERLOFF (S.). 1975. The early Bronze age daggers in Great Britain and a reconsideration of the Wessex Culture. München: C.H. Beck. (Prähist. Bronzefunde; 6, 2).
- GERLOFF (S.). 1993. Zu Fragen mittelmeerländischer Kontakte und absoluter Chronologie der Frühbronzezeit in Mittel- und Westeuropa. *Praehistorische Z.*, 68, 1, 58-102.
- GERLOFF (S.). 1996. Wessex, Mycenae and related matters: the chronology of the British Bronze Age and its European setting. In: BELARDELLI (C.), PERONI (R.), ed. *The Bronze Age in Europe and the Mediterranean*. Colloquium 20: Absolute, relative and comparative chronological sequences. Int. congress of prehistoric and protohistoric sciences, 13 (Forlì, 8-14 sept. 1996): summary. Forlì: A.B.A.C.O. (Section; 11), 11-19.
- GERSBACH (E.). 1962. Vollgriffdolchformen der frühen Urnenfelderzeit nördlich und südlich der Alpen. Annu. de la Soc. suisse de préhistoire et d'archéologie, 49, 9-24.
- GIMBUTAS (M.). 1965. Bronze age cultures in Central Europe and Eastern Europe. The Hague: Mouton & Co.



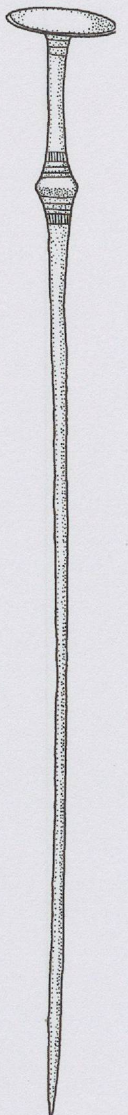
- GIRAULT (J.-L.). 1984. Le torque de «La Couture» à Cléré-du-Bois (Indre). *Rev. archéologique du Centre de la France*, 23, 1, 67-80.
- GOMEZ (J.). 1980. Les cultures de l'Age du Bronze dans le bassin de la Charente. Périgueux: P. Fanlac.
- GORDON (D.H.). 1953. Swords, rapiers and horse-riders. *Antiquity*, 27, 67-78.
- GOSSE (H.-J.). 1890. Rapport sommaire concernant les objets archéologiques trouvés dans le lit du Rhône pendant les travaux exécutés pour l'utilisation des forces motrices. Genève: Soullier.
- GRIMMER-DEHN (B.). 1989. Neue Funde der mittleren Bronzezeit (Bz C) im Breisgau. In: *Dynamique du Bronze moyen en Europe occidentale. Congrès nat. des Soc. savantes*, 113, Commission de pré-et protohistoire (Strasbourg, 5-9 avr.1988). Paris: Eds du Comité des trav. hist. et sci. (C.T.H.S.), 103-115.
- GROESSLER (H.). 1902. Geschlossene vorgeschichtliche Funde aus dem Kreisen Mansfeld (Gebirge und See), Querfurt und Sangerhausen. *Jahresschrift für die Vorgeschichte der sächsisch-thüringischen Länder*, 1, 125-244.
- GROSS (E.), BLEUER (E.), HARDMEYER (B.), RAST-EICHER (A.), RITZMANN (C.), RUCKSTUHL (B.), RUOFF (U.), SCHIBLER (J.). 1992. Zürich «Mozartstrasse»: neolithische und bronzezeitliche Ufersiedlungen, 2: Tafeln. Zürich: Orell Füssli. (Berichte der Zürcher Denkmalpflege, Archäol. Monogr.; 17).
- GROSS (E.), BROMBACHER (C.), DICK (M.), DIGGELMANN (K.), HARDMEYER (B.), JAGHER (R.), RITZMANN (C.), RUCKSTUHL (B.), RUOFF (U.), SCHIBLER (J.), VAUGHAN (P. C.), WYPRAECHTIGER (K.). 1987. Zürich «Mozartstrasse»: neolithische und bronzezeitliche Ufersiedlungen, 1. Zürich: Orell Füssli. (Berichte der Zürcher Denkmalpflege, Archäol. Monogr.; 4).
- GROSS (V.). 1883. Les protohelvètes ou les premiers colons sur les bords des lacs de Bienne et Neuchâtel. Berlin: Librairie A. Ascher.
- GRÜTTER (H.). 1979. Hilterfingen, Bez. Thun, BE. In: *Chronique archéologique: âge du Bronze. Annu. de la Soc. suisse de préhistoire et d'archéologie*, 62, 117-118.
- GRÜTTER (H.). 1980. Neue Grabfunde der frühen Bronzezeit aus dem Thunerseegebiet. *Archéologie suisse*, 3, 2, 82-88.
- GUILAINE (J.). 1972. L'Age du Bronze en Languedoc occidental, Roussillon, Ariège. Paris: Klincksieck.
- HACHMANN (R.). 1957. Die frühe Bronzezeit im westlichen Ostseegebiet und ihre mittel- und südosteuropäischen Beziehungen: chronologische Untersuchungen. Hamburg: Fleming's Verlag. (Beiheft zum Atlas der Urgeschichte; 6).
- HAFNER (A.). 1995. Die frühe Bronzezeit in der Westschweiz: Funde und Befunde aus Siedlungen, Gräbern und Horten der entwickelten Frühbronzezeit. Berne: Staatlicher Lehrmittelverlag. (Schriftenreihe der Erziehungsdirektion des Kantons Bern, Ufersiedlungen am Bielersee; 5).
- HAFNER (A.), SUTER (P. J.). 1998. Die frühbronzezeitlichen Gräber des Berner Oberlandes. In: FRITSCH (B.), MAUTE (M.), MATUSCHIK (I.), MÜLLER (J.), WOLF (C.), ed. *Tradition und Innovation: prähistorische Archäologie als historische Wissenschaft. Festschrift für Christian Strahm*. Rahden: M. Leidorf. (Int. Archäologie, Studia honoraria; 3), 385-416.
- HAJEK (L.). 1954. Jizní cechy ve starsí době bronzové (La Bohême méridionale à l'âge du Bronze ancien). *Památky archeologické*, 45, 115-192.
- HAMPL (F.), KERCHLER (H.), BENKOVSKY-PIVOVAROVA (Z.). 1978-1981. Das mittelbronzezeitliche Gräberfeld von Pit-ten in Niederösterreich: Ergebnisse des Niederösterreichischen Landesmuseums in den Jahren 1967 bis 1973 mit Beiträgen über Funde aus anderen urzeitlichen Perioden, 1. Wien: Verl. der Österreichischen Akad. der Wissenschaften. (Mitteilungen der prähistorischen Akad. der Wissenschaften; 19, 20).
- HAMPL (F.), KERCHLER (H.), BENKOVSKY-PIVOVAROVA (Z.). 1982-1985. Das mittelbronzezeitliche Gräberfeld von Pit-ten in Niederösterreich: Ergebnisse des Niederösterreichischen Landesmuseums in den Jahren 1967 bis 1973 mit Beiträgen über Funde aus anderen urzeitlichen Perioden, 2. Wien: Verl. der Österreichischen Akad. der Wissenschaften. (Mitteilungen der prähistorischen Akad. der Wissenschaften; 21, 22).
- HÄNSEL (B.). 1968. Beiträge zur Chronologie der mittleren Bronzezeit im Karpatenbecken. Bonn: R. Habelt. (Beiträge zur ur- und frühgeschichtlichen Archäologie des Mittelmeerkulturräumens; 7, 8).
- HANSEN (S.). 1994. Studien zu den Metalldeponierungen während der älteren Urnenfelderzeit zwischen Rhönetal und Karpatenbecken. 2 vol. Bonn: R. Habelt. (Universitätsforschungen zur prähist. Archäologie; 21).
- HAPKA (R.). 1995. Deux tombes à incinération du Bronze final à Cortailod NE-Aux Murgiers. *Annu. de la Soc. suisse de préhistoire et d'archéologie*, 78, 160-162.
- HARDING (A.). 1990. Les âges de la Pierre, du Bronze et du Fer. In: COE (M.D.) & al., ed. *Epées et armes blanches*. Paris: Bordas, 8-19.
- HATT (J.-J.). 1957. La grotte de Clamouse. *Cahiers ligures de préhistoire et d'archéologie*, 6, 174-184.
- HEIERLI (J.). 1892. Walliser Grabfunde im Berner Antiquarium. *Indicateur d'antiquités suisses*, 25, 4-7.
- HEIERLI (J.). 1893. Die Gräber beim heidnischen Bühl zu Raron. *Indicateur d'antiquités suisses*, 26, 1, 182-184.
- HEIERLI (J.). 1897. Die bronzezeitliche Gräber der Schweiz. *Indicateur d'antiquités suisses*, 30, 2, 42-49.
- HEIERLI (J.). 1901. *Urgeschichte der Schweiz*. Zürich: A. Müller.
- HEIERLI (J.), OECHSLI (W.). 1896. *Urgeschichte des Wallis*. Zürich: D. Buerkli. (Mitteilungen der Antiquarischen Ges. in Zürich; 24, 3).
- HENNIG (H.). 1970. Die Grab- und Hortfunde der Urnenfelderkultur aus Ober- und Mittelfranken. Kallmünz: O. Lassleben. (Materialhefte zur Bayerisch. Vorgesch.; 23).
- HENNIG (H.). 1980. Urnenfelderzeitliche Grabfunde aus dem Obermaingebiet. In: SPINDLER (K.). *Vorzeit zwischen Main und Donau*. Erlangen: Univ. (Erlanger Forsch., Reihe A; 26).
- HERNANDEZ (O.), LEGER (P.), VUAILLAT (D.). 1989. Le Bronze moyen en Limousin. In: *Dynamique du Bronze moyen en Europe occidentale. Congrès nat. des Soc. savantes*, 113, Commission de pré- et protohistoire (Strasbourg, 5-9 avril 1988). Paris: Eds du Comité des trav. hist. et sci. (C.T.H.S.), 331-350.
- HICKE (W.), & LEEB (A.), WENDELBERGER (G.), collab. 1987. Hügel- und Flachgräber der Frühbronzezeit aus Jois und Oggau. Eisenstadt: Burgenländisches Landesmuseum. (Wissenschaftlichen Arbeiten aus dem Burgenland; 75).
- HOCHSTETTER (A.). 1980. Die Hügelgräberbronzezeit in Niederbayern. Kallmünz/Opf. M. Lassleben. (Materialhefte zur Bayerischen Vorgesch.; 41).
- HOCHULI (S.). 1990. Wäldi-Hohenrain TG: eine mittelbronze- und hallstattzeitliche Fundstelle. Bâle: Soc. suisse de préhist. et d'archéol. (Antiqua; 21).

- HOCHULI (S.). 1994. Arbon-Bleiche: die neolithischen und bronzezeitlichen Seeufersiedlungen. Frauenfeld: Amt für Archäologie. (Archäologie im Thurgau; 2).
- HOCHULI (S.). 1995. Die frühe und mittlere Bronzezeit im Kanton Zug. *Tugium* (Zug), 11, 74-96.
- HOCHULI (S.), KÖNINGER (J.), RUOFF (U.). 1994. Der absolut-chronologische Rahmen der Frühbronzezeit in der Ostschweiz und in Südwestdeutschland. *Archäologisches Korrespondenzblatt*, 24, 269-282.
- HOCHULI (S.), NIFFELER (U.), RYCHNER (V.), ed. 1998. Age du Bronze. Bâle: Soc. suisse de préhist. et d'archéol. (SPM: La Suisse du Paléolithique à l'aube du Moyen-Age; 3).
- HOLSTE (F.). 1938. Hügelgräber von Lochham, BA, München. In: SPROCKHOFF (E.), ed. *Marburger Studien*. Darmstadt: L.C. Wittich Verlag, 95-104.
- HOLSTE (F.). 1953. Die Bronzezeit in Süd- und Westdeutschland. Berlin: W. de Gruyter. (Handbuch der Urgeschichte Deutschlands; 1).
- HONEGGER (M.). 1991. Fouilles 1991 à Barmaz I (VS): rapport préliminaire. Genève: Dép. d'anthrop. et d'écologie de l'Univ. (Rapport, non publ.).
- HONEGGER (M.), et al. 1993. Fouilles 1992 à Barmaz I (Valais, Suisse), 1: étude archéologique préliminaire. Genève: Dép. d'anthrop. et d'écologie de l'Univ. (Rapport non publ.).
- HONEGGER (M.). 1994-1995. Données récentes sur les nécropoles du Néolithique moyen I et du Bronze ancien de Barmaz I (Collombey-Muraz, Valais). In: *Aspects culturels et religieux: témoignages et évolution de la préhistoire à l'an mil. Colloque sur les Alpes dans l'Antiquité*, 7 (Châtillon, Vallée d'Aoste, 11-13 mars 1994). *Bull. d'études préhistoriques et archéologiques alpines* (Aoste), 5/6, n. spéc., 53-66.
- HUNDT (H.-J.). 1956. Jungbronzezeitliches Skelettgrab von Steinheim, Kr. Offenbach. *Germania*, 34, 41-58.
- HUNDT (H.-J.). 1961. Beziehungen der «Straubinger» Kultur zu den Frühbronzezeitkulturen der östlich benachbarten Räume. Kommission für das Äneolithikum und die ältere Bronzezeit (Nitra, 1958). Bratislava: Verl. der slowakischen Akad. der Wissenschaften, 145-176.
- HUNDT (H.-J.). 1962. Zu einigen westeuropäischen Vollgriffschweren. *Jb. des Römisch-Germanischen Zentralmuseums* (Mainz), 9, 20-57.
- HUNDT (H.-J.). 1964. Katalog Straubing II: die Funde der Hügelgräberbronzezeit und der Urnenfelderzeit. *Lassleben: Kallmünz*. (Materialhefte zur bayerischen Vorgeschichte; 19).
- HUNDT (H.-J.). 1971. Der Dolchhort von Gau-Bickelheim in Rheinhessen. *Jb. des Römisch-Germanischen Zentralmuseums* (Mainz), 18, 1-43.
- HUNDT (H.-J.). 1972. Die mitteleuropäischen Flügelnadeln der älteren Bronzezeit. *Jb. des Römisch-Germanischen Zentralmuseums* (Mainz), 19, 1-38.
- HUNDT (H.-J.). 1974. Donauländische Einflüsse in der frühen Bronzezeit Norditaliens. *Simposio int. sulla antica età del Bronzo in Europa* (Verona, Lazise, Trento, 1972). *Preistoria alpina*, 10, 143-178.
- HUNDT (H.-J.). 1983. Über eine Nadelform der ausgehenden frühen Bronzezeit der Schweiz. *Helvetia archaeologica*, 55, 56 / 1, 173-178.
- JAMES (P.), THORPE (I.J.), KOKKINOS (N.), MORKOT (R.), FRANKISH (J.). 1991. Centuries of darkness: a challenge to the conventional chronology of Old World archaeology. London: J. Cape.
- JOCKENHÖVEL (A.). 1971. Die Rasiermesser in Mitteleuropa: Süddeutschland, Tschechoslowakei, Österreich, Schweiz. München: C.H. Beck. (Prähist. Bronzefunde; 8, 1).
- JUNGHANS (S.), SANGMEISTER (E.), SCHROEDER (M.). 1960. Metallanalysen kupferzeitlicher und frühbronzezeitlicher Bodenfunde aus Europa. Berlin: Mann. (Römisch-Germanisches Zentralmuseum, Studien zu den Anfängen der Metallurgie, SAM; 1).
- JUNGHANS (S.), SANGMEISTER (E.), SCHROEDER (M.). 1968. Kupfer und Bronze in der frühen Metallzeit Europas. 4 vol. Berlin: Mann. (Römisch-Germ. Zentralmuseum, Studien zu den Anfängen der Metallurgie, SAM; 2, 1/4).
- KAENEL (G.). 1976. La fouille du «Garage-Martin - 1973»: précisions sur le site de Clendy à Yverdon (Néolithique et Age du Bronze). Lausanne: Bibl. hist. vaudoise. (Cahiers d'archéol. romande; 8).
- KAENEL (G.), CURDY (P.), ZWAHLEN (H.), BOSSERT (M.), GEISER (A.), SIMON (C.), OLIVE (C.). 1984. Saint-Triphon, Le Lessus (Ollon, Vaud) du Néolithique à l'époque romaine. Lausanne: Bibl. hist. vaudoise. (Cahiers d'archéol. romande; 30).
- KASSEROLER (A.). 1959. Das Urnenfeld von Volders. Innsbruck: Universität-Verlag Wagner. (Schlern-Schriften; 204).
- KEEFER (E.). 1990. Die «Siedlung Forscher» am Federsee und ihre mittelbronzezeitlichen Funde. Bericht der Römisch-Germanischen Kommission des Deutschen Archäologischen Inst., 71, 1, 38-51.
- KEEFER (E.). 1990. Le site de Forscher près du Federsee en Haute-Souabe (Biberach, R.F.A.). In: *Un monde villageois: habitat et milieu naturel en Europe de 2000 à 500 av. J.-C. Catalogue d'exposition* (Lons-le-Saunier, 1990). Lons-le-Saunier: Cercle Girardot, 129-134.
- KELLER (F.). 1844. Alt helvetische Waffen und Geräthschaften aus der Sammlung des Herren Alt-Landamann Lohner in Thun. *Mitt. der Antiquarischen Gesellschaft in Zürich*, 2, 17-25.
- KELLER (F.), ed. 1876. Pfahlbauten. Bericht, 7. *Mitt. der Antiquarischen Gesellschaft in Zürich*, 19, 3, 1-63.
- KIBBERT (K.). 1980. Die Äxte und Beile im mittleren Westdeutschland I. München: C.H. Beck. (Prähist. Bronzefunde; 9, 10).
- KIBBERT (K.). 1984. Die Äxte und Beile im mittleren Westdeutschland II. München: C.H. Beck. (Prähist. Bronzefunde; 9, 13).
- KILIAN-DIRLMEIER (I.). 1975. Gürtelhaken, Gürtelbleche und Blechgürtel der Bronzezeit in Mitteleuropa (Ostfrankreich, Schweiz, Süddeutschland, Österreich, Tschechoslowakei, Ungarn, Nordwest-Jugoslawien). München: C.H. Beck. (Prähist. Bronzefunde; 12, 2).
- KIMMIG (W.). 1940. Die Urnenfelderkultur in Baden. Berlin: W. De Gruyter. (Römisch - Germanisch. Forsch.; 14).
- KIMMIG (W.). 1941-1947. Beiträge zur Frühphase der Urnenfelderkultur am Oberrhein. *Badische Fundberichte*, 17, 148-176.
- KIMMIG (W.). 1982. Bemerkungen zur Terminologie der Urnenfelderkultur im Raum nordwestlich der Alpen. *Archäologisches Korrespondenzblatt*, 12, 33-45.
- KOESTER (C.). 1965-1966. Beiträge zum Endneolithikum und zur frühen Bronzezeit am nördlichen Oberrhein. *Prähistorische Z.*, 43/44, 1/2, 2-95.
- KOESTER (H.). 1968. Die mittlere Bronzezeit im nördlichen Rheintalgraben. Bonn: R. Habelt. (Antiquitas; 2, Abhandlungen aus dem Gebiete der Vor- und Frühgesch.; 6).



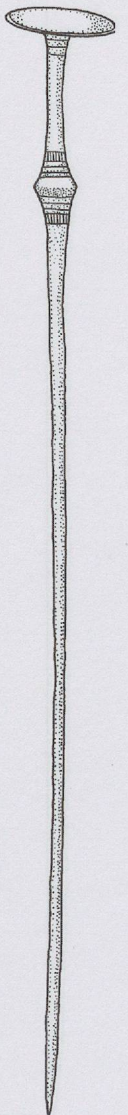
- KOLLING (A.). 1968. Späte Bronzezeit an Saar und Mosel. Bonn: R. Habelt Verlag. (Saarbrücker Beiträge zur Altertumskunde; 6).
- KÖNINGER (J.), SCHLICHATHERLE (H.). 1990. Zur Schnurkeramik und Frühbronzezeit am Bodensee. Fundberichte aus Baden-Württemberg, 15, 149-173.
- KOSCHIK (H.). 1981. Die Bronzezeit im südwestlichen Oberbayern. Kallmünz: Lassleben. (Materialhefte zur bayerischen Vorgeschichte; A 50).
- KRAFT (G.). 1927. Die Stellung der Schweiz innerhalb der bronzezeitlichen Kulturgruppen Mitteleuropas. Indicateur d'antiquités suisses, N.F., 29, 1-16, 74-96, 137-148.
- KRAFT (G.). 1928. Die Stellung der Schweiz innerhalb der bronzezeitlichen Kulturgruppen Mitteleuropas: Fortsetzung. Indicateur d'antiquités suisses, N.F., 30, 1-78.
- KRÄMER (W.). 1985. Die Vollgriffschwerter in Österreich und der Schweiz. München: C.H. Beck. (Prähist. Bronzefunde; 4, 10).
- KRAUSE (R.), & CHRISTOFORIDIS (A.), KROMER (B.), PERNICKA (E.), SCHRÖTER (P.), collab. 1988. Die endneolithischen und frühbronzezeitlichen Grabfunde auf der Nordstadterrasse von Singen am Hohentwiel. Stuttgart: K. Theiss. (Die Grabfunde von Singen am Hohentwiel; 1, Forsch. und Ber. zur Vor- und Frühgeschichte in Baden-Württemberg).
- KREUTLE (R.). 1988. Spätbronzezeit und Urnenfelderzeit in Württemberg: Geschichte und Ergebnisse der Forschung zu den Stufen Bronzezeit D sowie Hallstatt A und B. In: Archäologie in Württemberg. Stuttgart: K. Theiss, 171-197.
- KUBACH (W.). 1977. Die Nadeln in Hessen und Rheinhessen. München: C.H. Beck. (Prähist. Bronzefunde; 13, 3).
- KUBACH (W.). 1984. Die Stufe Wölfersheim im Rhein-Main-Gebiet. München: C.H. Beck. (Prähist. Bronzefunde; 21, 1).
- KUBACH-RICHTER (I.). 1990. Verbreitungsbilder bronzezeitlichen Arm- und Beinschmucks am Übergang von der Hügelgräber- zur Urnenfelderzeit: Beispiele für regional begrenztes Bronzehandwerk und weiträumige Kontakte. In: Beiträge zur Geschichte und Kultur der mitteleuropäischen Bronzezeit. Berlin: Zentralinst. f. alte Gesch. u. Archäol. der Akad. der Wissenschaften der DDR, Nitra: Archeol. ustav Slov. Akad. vied, 229-247.
- LAGRAND (C.). 1976. Les civilisations de l'âge du Bronze en Provence: le Bronze final. In: GUILAINE (J.), ed. La préhistoire française, 2: les civilisations néolithiques et protohistoriques de la France. Paris: Eds du CNRS, 452-458.
- LAUX (F.). 1971. Die Bronzezeit in der Lüneburger Heide. Hildesheim: A. Lax. (Veröffentlichungen der urgesch. Samml. des Landesmuseums zu Hannover; 18).
- LAUX (F.). 1976. Die Nadeln in Niedersachsen. München: C.H. Beck. (Prähist. Bronzefunde; 13, 4).
- LEEB (A.). 1987. Überblick über die Chorologie, Typologie und Chronologie der Wieselburgerkultur: 100 Jahre Forschungsstand. Eisenstadt: Amt der Bgld. Landesregierung Abt. XII/3 - Landesmuseum. (Wissenschaftliche Arbeiten aus dem Burgenland; 75), 231-283.
- LICHARDUS-ITTEN (M.). 1971. Die frühe und mittlere Bronzezeit im alpinen Raum. In: DRACK (W.), ed. Die Bronzezeit. Bâle: Soc. suisse de préhistoire et d'archéologie. (Ur- und frühgeschichtliche Archäologie der Schweiz; 3), 41-54.
- LUDWIG-LUKANOV (S.). 1983. Hügelgräberbronzezeit und Urnenfelderkultur im Nördlinger Ries. Kallmünz: Lassleben. (Materialhefte zur bayerischen Vorgeschichte; A, Fundinventare u. Ausgrabungsfunde; 48).
- LUZZI (M.). 1998. Insediamenti dell'età del Bronzo nella media valle del Tanaro. In: Preistoria e protostoria del Piemonte: dedicata a Giuliano Cremonesi. Riunione scientifica dell'Istituto Italiano di Preistoria e Protostoria, 32 (Alba, 29 sett.-1 ott. 1995). Firenze: Ist. Italiano di Preistoria e Protostoria, 215-228.
- MARIETAN (I.), & POOL (G.), collab. 1939-40. Notes sur Fully-Saillon: tombes de l'âge du bronze, tombes romaines, grotte du Poteux, village de Randonnaz, sources de la Sarvaz, etc. Bull. de la Murithienne, Soc. valaisanne des sci. naturelles, 57, 90-105.
- MARIETHOZ (F.). 1998. Vufflens-la-Ville VD, En Sency. In: HOCHULI (S.), NIFFELER (U.), RYCHNER (V.), ed. Age du Bronze. Bâle: Soc. suisse de préhist. et d'archéol. (SPM: La Suisse du Paléolithique à l'aube du Moyen-Age; 3), 392-393.
- MARIETHOZ (F.), MOINAT (P.). 1995. Vufflens-la-Ville VD, En Sency. In: Chronique archéologique. Annu. de la Soc. suisse de préhistoire et d'archéologie, 78, p. 204.
- MARTINELLI (N.). 1996. Datazioni dendrocronologiche per l'età del Bronzo dell'area alpina. Acta archaeologica, 67, 315-326.
- MAYER (E.F.). 1977. Die Äxte und Beile in Österreich. München: C.H. Beck. (Prähist. Bronzefunde; 9, 9).
- MEZZENA (F.). 1997. La Valle d'Aosta nel Neolitico e nell'Eneolitico. In: La Valle d'Aosta nel quadro della Preistoria e Protostoria dell'arco alpino centro-occidentale. Riunione scientifica dell'Istituto Italiano di Preistoria e Protostoria, 31 (Courmayeur, 2-5 giugno 1994). Firenze: Ist. Italiano di Preistoria e Protostoria, 17-138.
- MILLOTTE (J.-P.). 1958. Un type d'outil du Bronze ancien: les haches-spatules: essai typologique. Rev. archéologique de l'Est, 9, 1/2, 26-42.
- MILLOTTE (J.-P.). 1959. Un type d'outil de l'âge du Bronze: la hache dite de Neyruz. Rev. archéologique de l'Est et du Centre-Est, 10, 4, 291-295.
- MILLOTTE (J.-P.). 1963. Le Jura et les Plaines de la Saône aux âges des métaux. Paris: Les Belles Lettres. (Annales lit. de l'Univ. de Besançon; 59, Archéologie; 16).
- MILLOTTE (J.-P.). 1974. Une ancienne découverte de l'âge du Bronze à Genève: le dépôt de la maison Buttin en l'Île. Archives suisses d'anthropologie générale (Genève), 38, 2, 119-134.
- MILLOTTE (J.-P.), CORDIER (G.), ABAUZIT (P.). 1968. Essai de typologie protohistorique: les haches à ailerons médians. Rev. archéologique de l'Est, 19, 1/4, 7-67.
- MOLLO MEZZENA (R.). 1997. L'età del Bronzo e l'età del Ferro in Valle d'Aosta. In: La Valle d'Aosta nel quadro della Preistoria e Protostoria dell'arco alpino centro-occidentale. Riunione scientifica dell'Istituto Italiano di Preistoria e Protostoria, 31 (Courmayeur, 2-5 giugno 1994). Firenze: Ist. Italiano di Preistoria e Protostoria, 139-223.
- MONTELIUS (O.). 1895. La civilisation primitive en Italie depuis l'introduction des métaux. 2 vol. Stockholm: Impr. royale.
- MORDANT (C.). 1975. La nécropole de la Colombine à Champplay (Yonne) d'après les fouilles et la collection de P. Jacquelin. Rev. archéologique de l'Est, 26, \*1/4, 423-441.
- MORDANT (C.), GAIFFE (O.), ed. 1996. Cultures et sociétés du Bronze ancien en Europe. Colloque sur les Fondements culturels, techniques, économiques et sociaux des débuts de l'âge du Bronze. Congrès nat. des Soc. savantes, 117, section de pré- et protohistoire (Clermond-Ferrand, 27-29 oct. 1992). Paris: Eds du Comité des trav. hist. et sci. (C.T.H.S.).

- MORDANT (C.), MORDANT (D.). 1970. Le site protohistorique des Gours-aux-Lions à Marolles-sur-Seine. Paris: Soc. préhist. fr. (Mém. de la Soc. préhist. fr.; 8).
- MORDANT (C.), MORDANT (D.), PRAMPART (J.-Y.). 1976. Le dépôt de bronze de Villethierry (Yonne). Paris: Eds du CNRS. (Suppl. à Gallia préhistoire; 9).
- MORDANT (C.), PETREQUIN (P.). 1989. A la transition Bronze ancien-Bronze moyen: le tumulus de Charcier (Jura). In: Dynamique du Bronze moyen en Europe occidentale. Congrès nat. des Soc. savantes, 113, Commission de pré-et protohistoire (Strasbourg, 5-9 avril 1988). Paris: Eds du Comité des trav. hist. et sci. (C.T.H.S.), 259-282.
- MORDANT (D.). 1966. Les enclos funéraires protohistoriques de Gravon (Seine-et-Marne). Rev. archéologique de l'Est, 17, 47-69.
- MORTILLET (G. de). 1875. Tableau archéologique de la Gaule. Paris.
- MOTTIER (Y.). 1973. Les Pierres du Niton: note sur quelques objets préhistoriques. Musées de Genève, 140, 22-26.
- MOTTIER (Y.). 1977. Deux objets préhistoriques de Jussy: une épée et une épingle. Genava, N.S., 25, 114-119.
- MOTTIER (Y.). 1991. Deux ensembles du Bronze moyen au Musée d'art et d'histoire de Genève. Archéologie suisse, 14, 190-193.
- MOZSOLICS (A.). 1942. Der frühbronzezeitliche Urnenfriedhof von Kisapostag. Budapest: Magyar Történeti Múzeum.
- MOZSOLICS (A.). 1967. Bronzefunde des Karpatenbeckens: Depotfundhorizonte von Hajdúsámson und Kosziderpadlás. Budapest: Akadémiai Kiadó.
- MOZSOLICS (A.). 1973. Bronze- und Goldfunde des Karpatenbeckens: Depotfundhorizonte von Forró und Opályi. Budapest: Akadémiai Kiadó.
- MOZSOLICS (A.). 1985. Bronzefunde aus Ungarn: Depotfundhorizonte von Aranyos, Kurd und Gyermely. Budapest: Akadémiai Kiadó.
- MÜLLER (F.). 1988. Mont Terri 1984 und 1985: ein Grabungsbericht. Annu. de la Soc. suisse de préhistoire et d'archéologie, 71, 7-70.
- MÜLLER (F.). 1993. Argumente zu einer Deutung von «Pfaulbaubronzen». Annu. de la Soc. suisse de préhistoire et d'archéologie, 76, 71-92.
- MÜLLER (K.). 1995. Sion, distr. de Sion: colline de Tourbillon, plateau sommital, parcelle No 1541. In: Chronique des découvertes archéologiques dans le canton du Valais en 1994. Vallesia (Sion), 50, 392-398.
- MÜLLER-KARPE (H.). 1954. Zu einigen frühen Bronzemessern aus Bayern. München: C.H. Beck. (Bayerische Vorgeschichtsblätter; 20).
- MÜLLER-KARPE (H.). 1959. Beiträge zur Chronologie der Urnenfeldzeit nördlich und südlich der Alpen. 2 vol. Berlin: W. de Gruyter. (Römisch-Germanische Forschungen; 22).
- MÜLLER-KARPE (H.). 1962. Zur spätbronzezeitlicher Bewaffnung in Mitteleuropa und Griechenland. Germania, 40, 2, 255-286.
- MÜLLER-KARPE (H.). 1980. Bronzezeit. München: C.H. Beck. (Handbuch der Vorgeschichte; 4, 1/3).
- MUTI (A.). 1993. Caratteristiche e problemi del popolamento terramaricolo in Emilia occidentale. Bologna: Univ. Press. (Realtà regionale, Fonti et studi; 17).
- MUYDEN (B. Van), COLOMB (A.). 1896. Antiquités lacustres: album / Musée cantonal vaudois. Lausanne: G. Bridel & F. Rouge.
- NAUE (J.). 1903. Die vorrömische Schwerter aus Kupfer, Bronze und Eisen. München: Piloty, Loehle & Cie.
- NEUBAUER (W.), STÖLLNER (T.). 1994. Überlegungen zu bronzezeitlichen Höhenfunden anhand eines kürzlich in der Ostschweiz gefundenen Vollgriffmessers. Jb. des Römisch-Germanischen Zentralmuseums (Mainz), 41, 1, 95-144.
- NEUGEBAUER (J.-W.). 1994. Bronzezeit in Ostösterreich. St. Pölten-Wien: Verlag Niederösterreich. Pressehaus. (Wissenschaftliche Schriftenreihe Niederösterreich; 98/101).
- NEUGEBAUER (J.-W.). 1995. Drei frühbronzezeitliche Metalldepots der Aunjetitz-Kultur Niederösterreich. In: SCHMID-SIKIMIC (B.), DELLA CASA (P.), ed. Trans Europam: Beiträge zur Bronze- und Eisenzeit zwischen Atlantik und Altai. Festschrift für Margarita Primas. Bonn: R. Habelt. (Antiquas, Reihe 3; 34), 45-57.
- NOVAK (P.). 1975. Die Schwerter in der Tschechoslowakei. München: C.H. Beck. (Prähist. Bronzefunde; 4, 4).
- NOVOTNA (M.). 1970. Die Äxte und Beile in der Slowakei. München: C.H. Beck. (Prähist. Bronzefunde; 9, 3).
- NOVOTNA (M.). 1974. Zu einigen Typen von Bronzenadeln der frühen Bronzezeit in der Slowakei. Preistoria alpina, 10, 51-55.
- NOVOTNA (M.). 1980. Die Nadeln in der Slowakei. München: C.H. Beck. (Prähist. Bronzefunde; 13, 6).
- NOVOTNA (M.). 1984. Halsringe und Diademe in der Slowakei. München: C.H. Beck. (Prähist. Bronzefunde; 11, 4).
- O'CONNOR (B.). 1978. Zum Griffangelschwert von «El Kantara» (Ägypten). Archäologisches Korrespondenzblatt, 8, 187-188.
- OBERKAMPF (M.). 1984. L'âge du Bronze en Haute-Savoie, d'après les découvertes (en dehors des stations littorales). Besançon: Fac. des lettres et sci. humaines. (Mém. de maîtrise, non publ.).
- OBERKAMPF (M.), & MILLOTTE (J.-P.), VITAL (J.), LEBASCLE (M.-C.), PIUZ (V.), collab. 1997. Age du Bronze de Haute-Savoie, 1: en dehors des stations littorales. Annecy: Musée du Château.
- OSTERWALDER (C.). 1971. Die mittlere Bronzezeit im Mittelland und Jura. In: DRACK W., ed. Die Bronzezeit. Bâle: Soc. suisse de préhist. et d'archéol. (Ur- und frühgeschichtliche Archäol. der Schweiz; 3), 27-40.
- OSTERWALDER (C.). 1971. Die mittlere Bronzezeit im schweizerischen Mittelland und Jura. Bâle: Soc. suisse de préhist. et d'archéol. (Monogr.; 19).
- OSTERWALDER (C.), SCHWARZ (P.-A.), ed. 1986. Chronologie: datation archéologique en Suisse. Bâle: Soc. suisse de préhist. et d'archéol. (Antiqua; 15).
- PASSARD (F.), PININGRE (J.-F.), & HURTEVELLE (J.) collab. 1984. Un dépôt de l'âge du Bronze final à Bouclans (Doubs). Rev. archéologique de l'Est et du Centre-Est, 35, 85-111.
- PASZTHORY (K.). 1985. Der bronzezeitliche Arm- und Beinschmuck in der Schweiz. München: C.H. Beck. (Prähist. Bronzefunde; 10, 3).
- PAULI (L.). 1971. Studien zur Golasecca-Kultur. Heidelberg: F.H. Kerle Verlag. (Mitt. des deutschen archéol. Inst. römische Abteil.; 19).
- PEARCE (M.). 1991. Materiali preistorici. Pavia: Comune, Assessorato alla Cultura, Civici Musei. (Cataloghi dei Civici Musei di Pavia; 1).
- PEISSARD (N.). 1941. Carte archéologique du canton de Fribourg. Fribourg: Soc. suisse de préhist., Musée d'art et d'hist.



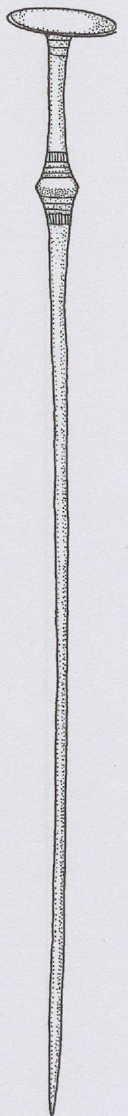
- PELLEGRINI (E.). 1993. Aspetti della metallurgia nel comprensorio del lago di Mezzano e nella media valle del Fiora dal Bronzo Antico all'XI sec. A.C. In: Vulcano a Mezzano: Inse-diamento e produzioni artigianali nella media valle del Fiora nell'età del Bronzo. Comune di Valentano: Museo Civico. (Collana di Studi, Testi e Cataloghi; 1), 73-85.
- PERINI (R.), & KREMER (A.), ANKNER (D.), WYSS (R.), GAMBLE (C.), CLARK (R.), collab. 1987. Scavi archeologici nella zona palafitticola di Fivè-Carera: parte II. Campagne 1969-1976: Resti della cultura materiale: metallo - osso - litica - legno. Trento: Servizio Beni Culturali della Provincia Autonoma di Trento. (Patrimonio storico e artistico del Trentino; 9).
- PERINI (R.). 1988. Gli scavi nel Lavagnone: sequenza e tipologia degli abitati dell'Età del Bronzo. In: Simposio int. sui modelli insediativi dell'Età del Bronzo. Convegno archeol. Benacense, 11 (Cavriana, 17-19 ott. 1986). Cavriana: Assoc. Museo Gruppo Archeologico. (Annali benacensi; 9), 109-154.
- PERONI (R.). 1971. L'età del bronzo nella penisola italiana, 1: l'antica età del bronzo. Firenze: Accademia toscana di scienze e lettere «La Colombaria». (Studi; 19).
- PETREQUIN (A.-M.), PETREQUIN (P.), VUILLEMEY (M.). 1988. Les occupations néolithiques et protohistoriques de la Baume de Gigny (Jura): les rythmes des habitats en grotte et en bord de lacs. Rev. archéologique de l'Est et du Centre-Est, 39, 1/2, 3-39.
- PETREQUIN (P.), VUAILLAT (D.). 1971. Matériaux pour une carte archéologique de la région de Saint-Claude (Jura). Rev. archéologique de l'Est et du Centre-Est, 22/3-4, 277-294.
- PIGNAT (G.), CROTTI (P.). 1983. Mont-la-Ville, distr. de Cossonay, VD: Col du Mollendruz, Abri Freymond. In: Chronique archéologique. Annu. de la Soc. suisse de préhistoire et d'archéologie, 66, 241-243.
- PIGNAT (G.), CROTTI (P.). 1985. Mont-la-Ville, distr. de Cossonay, VD. In: Chronique archéologique. Annu. de la Soc. suisse de préhistoire et d'archéologie, 68, 207-208.
- PININGRE (J.-F.), ed. 1996. Nécropoles et société au premier âge du Fer: le tumulus de Courtesoult (Haute-Saône). Paris: Eds de la Maison des sciences de l'homme. (Documents d'archéol. fr., DAF; 54).
- PIRLING (R.), WELS-WEYRAUCH (U.), ZÜRN (H.). 1980. Die mittlere Bronzezeit auf der Schwäbischen Alb. München: C.H. Beck. (Prähist. Bronzefunde; 20, 3).
- PITTIONI (R.). 1941. Beiträge zur Urgeschichte der Landschaft Burgenland im Reichsgau Niederdonau. Wien: Fr. Deuticke.
- PLEINER (R.), ed. 1978. Praveké Dejiny Cech (Urzeitliche Geschichte Böhmens). Praha: Academia, nakladatelství Českosl. akad. vied.
- PLUMETTAZ (N.), ROBERT BLISS (D.). 1992. Echandens-Tornallaz (VD, Suisse): habitats protohistoriques et enceinte médiévale. Lausanne: Bibl. hist. vaudoise. (Cahiers d'archéol. romande; 53).
- PODBORSKY (V.). 1993. Praveké Dejiny Moravy. Brno: Muzejní a vlastivedna společnost. (Vlastiveda Moravska zeme a lid; NR 3).
- POUSAZ (N.). 1984. Le refuge fortifié protohistorique et romain de Montricher- Châtel d'Arrufens VD. Genève: Dép. d'anthrop. et d'écologie de l'Univ. (Trav. de diplôme, non publ.).
- POUSAZ (N.), TAILLARD (P.), SCHENARDI (M.), & AUBRY (D.), GUELAT (M.), collab. 1994. Sites protohistoriques à Courfaivre et âge du Bronze dans le Jura (Suisse). Porrentruy: Office du patrimoine historique, Soc. jurassienne d'émulation. (Cahier d'archéol. jurassienne; 5).
- PRIMAS (M.). 1986. Die Sicheln in Mitteleuropa I (Österreich, Schweiz, Süddeutschland). München: C.H. Beck. (Prähist. Bronzefunde; 18, 2).
- PRIMAS (M.). 1997. Der frühbronzezeitliche Depotfund von Arbedo-Castione (Kanton Tessin, Schweiz). In: BECKER (C.), DUNKELMANN (M.-L.), METZNER-NEBELSICK (C.) et al. ed., Chronos: Beiträge zur prähistorischen Archäologie zwischen Nord- und Südosteuropa. Festschrift Bernhard Hänsel. Espelkamp: M.L. Leidorf. (Int. Archäologie. Studia honoraria; 1), 287-296.
- PRIMAS (M.), DELLA CASA (P.), SCHMID-SIKIMIC (B.), & EBERLI (U.), FASNACHT (W.), OLIVE (C.), SIDLER (C.), ZUBLER (K.), collab. 1992. Archäologie zwischen Vierwaldstättersee und Gotthard: Siedlungen und Funde der ur- und frühgeschichtlichen Epochen. Bonn: R. Habelt. (Universitätsforsch. zur prähist. Archäol.; 12).
- PRIMAS (M.), WANNER (B.), & BOLL (P.O.), collab. 1998. The interpretation of metal analyses: a case study based on the silver spiral from Sion (Valais, Switzerland). In: MORDANT (C.), PERNOT (M.), RYCHNER (V.), ed. Les analyses de composition du métal: leur apport à l'archéologie de l'Age du Bronze. Actes du coll. international «Bronze 96» (Neuchâtel et Dijon, 1996). Paris: CTHS. (L'Atelier du bronzier en Europe du XXe au VIIIe siècle avant notre ère; 1, session de Neuchâtel), 53-62.
- RAGETH (J.). 1974. Der Lago di Ledro im Trentino und seine Beziehungen zu den alpinen und mitteleuropäischen Kulturen. Bericht der Römisch-Germanischen Kommission des Deutschen Archäologischen Inst., 55, 1, 73-256.
- RAGETH (J.). 1976. Die bronzezeitliche Siedlung auf dem Padnal bei Savognin (Oberhalbstein GR): Grabungen 1971 und 1972. Annu. de la Soc. suisse de préhistoire et d'archéologie, 59, 123-179.
- RAGETH (J.). 1977. Die bronzezeitliche Siedlung auf dem Padnal bei Savognin. Helvetia archaeologica, 29-30, 12-24.
- RAGETH (J.). 1982. Die bronzezeitliche Siedlung auf dem Padnal bei Savognin (Oberhalbstein GR): Grabung 1978. Annu. de la Soc. suisse de préhistoire et d'archéologie, 65, 23-68.
- RAGETH (J.). 1985. Die bronzezeitliche Siedlung auf dem Padnal bei Savognin (Oberhalbstein GR): Grabungen 1981 und 1982. Annu. de la Soc. suisse de préhistoire et d'archéologie, 68, 65-122.
- RAGETH (J.). 1986. Die wichtigsten Resultate der Ausgrabungen in der bronzezeitlichen Siedlung auf dem Padnal bei Savognin (Oberhalbstein GR). Annu. de la Soc. suisse de préhistoire et d'archéologie, 69, 63-103.
- RAGETH (J.). 1992. Disentis GR, Mompé-Medel. In: Chronique archéologique: âge du Bronze. Annu. de la Soc. suisse de préhistoire et d'archéologie, 75, 191-192.
- RAGETH (J.). 1992. Zizers GR, Oberau. In: Chronique archéologique: âge du Bronze. Annu. de la Soc. suisse de préhistoire et d'archéologie, 75, 194-195.
- RAGETH (J.). 1998. Bronze ancien: Grisons. In: HOCHULI (S.), NIFFELER (U.), RYCHNER (V.), ed. Age du Bronze. Bâle: Soc. suisse de préhist. et d'archéol. (SPM: La Suisse du Paléolithique à l'aube du Moyen-Age; 3), 42-46.
- RAMSEYER (D.). 1990. Une sépulture de l'âge du Bronze ancien dans le Bois de Châtillon (Posieux) FR. Annu. de la Soc. suisse de préhistoire et d'archéologie, 73, p. 136.
- RAMSEYER (D.). 1992. L'âge du Bronze: 2300-800 av. J.-C. In: Le passé apprivoisé: archéologie dans le canton de Fribourg. Catalogue d'exposition (18 sept.-1er nov. 1992). Fribourg: Musée d'art et d'histoire, 61-73.

- RANDSBORG (K.). 1992. Archeology and the man-made material reality. Aarhus: Univ. Press.
- RANDSBORG (K.). 1992. Historical implications: chronological studies in European archaeology c. 2000-500 B.C. *Acta archaeologica*, 62 -1991, 89-108.
- RANDSBORG (K.). 1995. Ole Worm and early field archaeology in Denmark. *Konferenser / Kung. Vitterhets Historie och Antikvitets Akademien*, 30, 125-146.
- RAPIN (C.), VORUZ (J.-L.). 1975. Fouilles archéologiques de Rances VD: rapport de la campagne 1974. 2ième partie: fouilles anciennes et étude du mobilier archéologique. Lausanne: Musée cantonal d'archéol. et d'hist. (Rapport non publ.).
- RATEL (R.). 1961. Le tumulus de la Rente-Neuve à Couchey (Côte-d'Or). *Rev. archéologique de l'Est*, 12, 3, 177-192.
- REBER (B.). 1891. Zusammenstellung meiner archäologischen Beobachtungen im Kanton Wallis. *Indicateur d'antiquités suisses*, 24, 522-527.
- REIM (H.). 1974. Die spätbronzezeitlichen Griffplatten-, Griffdorn- und Griffangelschwerter in Ostfrankreich. München: C.H. Beck. (Prähist. Bronzefunde; 4, 3).
- REINBOLD (A.-L.). 1950. Deux tombes à squelettes mêlés du début de l'âge du Bronze au lieu dit «En Vallaire», commune d'Ecublens (Vaud). *Archives suisses d'anthropologie générale* (Genève), 15, 12-22.
- REINECKE (P.). 1902. Beiträge zur Kenntnis der frühen Bronzezeit Mitteleuropas. *Mitt. der anthropologischen Gesellschaft in Wien*, 32, 104-129.
- REINECKE (P.). 1924. Zur Chronologie Gliederung der süd-deutsche Bronzezeit. *Germania*, 8, 43-44.
- REINECKE (P.). 1965, réed. *Mainzer Aufsätze zur Chronologie der Bronze- und Eisenzeit* (réed. d'articles de 1902 et de 1911). Bonn: R. Habelt.
- REPETTO (A.). 1980. *Antiquarium Laumellinum Antona: guida al museo archeologico*. Gropello Cairoli: Comune di Gropello Cairoli, Regione Lombardia.
- REVERDIN (L.). 1931. St.-Sulpice (Distr. de Morges, Ct. de Vaud). In: *Chronique archéologique: âge du bronze*. Annu. de la Soc. suisse de préhistoire, 23, 36-37, pl. 4.
- RICHLY (H.). 1894. *Die Bronzezeit in Böhmen*. Wien: A. Hölder.
- RICHTER (I.). 1970. Der Arm- und Beinschmuck der Bronze- und Urnenfelderzeit in Hessen und Rheinessen. München: C. H. Beck. (Prähist. Bronzefunde; 10, 1).
- RIEMANN (H.). 1979. Studien zu den Violinbogenfibeln. Mainz: Von Zabern. (Mitt. des Deutschen archäol. Inst., Römische Abteil.; 86), 5-87.
- RIHOVSKY (J.). 1972. Die Messer in Mähren und dem Ostalpengebiet. München: C.H. Beck. (Prähist. Bronzefunde; 7, 1).
- RIHOVSKY (J.). 1979. Die Nadeln in Mähren und im Ostalpengebiet: von der mittleren Bronzezeit bis zur älteren Eisenzeit. München: C.H. Beck. (Prähist. Bronzefunde; 13, 5).
- RIHOVSKY (J.). 1983. Die Nadeln in Westungarn I. München: C.H. Beck. (Prähist. Bronzefunde; 13, 10).
- RIHOVSKY (J.). 1992. Die Äxte, Beile, Meissel und Hämmer in Mähren. Stuttgart: F. Steiner. (Prähist. Bronzefunde; 9, 17).
- RITTATORE VONWILLER (F.). 1953-54. La necropoli di Canegrate. *Sibrium* (Varese), 1, 7-48.
- RITTATORE VONWILLER (F.). 1953-54. Glisente di Castelletto sopra Ticino. *Sibrium* (Varese), 1, 158-160.
- RITTATORE VONWILLER (F.), CARDINI (L.), CREMASCOLI (F.). 1956-57. La necropoli di Canegrate. *Sibrium* (Varese), 3, 21-44.
- RITTATORE VONWILLER (F.), VANNACCI (G.). 1971. Necropoli della media e tarda età del Bronzo nella Lombardia occidentale. In: *Studi in onore di A. Calderini*. Oblatio (Como), 703-742.
- RITTERSHOFER (K.-F.). 1983. Der Hortfund von Bühl und seine Beziehungen. *Bericht der Römisch-Germanischen Kommission des Deutschen Archäologischen Inst.*, 64, 139-416.
- ROCHNA (O.). 1965. Verzierte Scheiben- und Ruderkopfnadeln der frühen Bronzezeit aus Manching. *Germania*, 43, 2, 295-319.
- ROHRER-WERMUS (E.), MASSEREY (C.), POUZAZ (N.). 1986. Sembrancher, Le Crettaz-Pollet. In: GALLAY (A.), ed. *Le Valais avant l'histoire: 14 000 av. J.-C. - 47 apr. J.-C.* Catalogue d'exposition (Sion, 1986). Sion: Musées cantonaux du Valais, 208-215.
- ROUDIL (J.-L.). 1972. *L'Age du Bronze en Languedoc oriental*. Paris: Klincksieck. (Mém. de la Soc. préhist. fr.; 10).
- ROUVINEZ (F.). 1998. Marin NE-Le Chalvaire: habitat de l'âge du Bronze moyen. Avec la collaboration de Jaqueline Studer (faune) et Wilhem Tegel (anthracologie). *Annu. de la Soc. suisse de préhistoire et d'archéologie*, 81, 59-118.
- RUCKDESCHEL (W.). 1978. Die frühbronzezeitlichen Gräber Südbayerns: ein Beitrag zur Kenntnis der Straubinger-Kultur. Bonn: R. Habelt Verlag. (Antiquas: Reihe 2, Abhandl. aus dem Gebiete der Vor- u. Frühgesch.; 11).
- RUDHARDT (J.). 1964. Sur la possibilité de comprendre une religion antique. *Numen: int. review for the history of religions*, 11, 3, 189-211.
- RUDHARDT (J.). 1971. Le thème de l'eau primordiale dans la mythologie grecque. Berne: Francke. (Trav. publiés sous l'auspice de la Soc. suisse des sc. humaines; 12).
- RUOFF (U.). 1987. Die frühbronzezeitliche Ufersiedlung in Meilen-Schellen, Kanton Zürich: Tauschausgrabung 1985. *Annu. de la Soc. suisse de préhistoire et d'archéologie*, 70, 51-64.
- RYCHNER (V.). 1979. *L'âge du Bronze final à Auvernier (lac de Neuchâtel, Suisse): typologie et chronologie des anciennes collections conservées en Suisse*. 2 vol. Lausanne: Bibl. hist. vaudoise. (Cahiers d'archéol. romande; 15, 16, Auvernier; 1, 2).
- RYCHNER (V.). 1980. *L'âge du Bronze et le 1er âge du Fer dans le canton de Neuchâtel*. *Helvetica archaeologica*, 43, 44, 117-138.
- RYCHNER (V.). 1988. De l'âge du Bronze moyen au groupe Rhin-Suisse en Suisse occidentale: le phénomène de la métallurgie. In: BRUN (P.), MORDANT (C.) ed. *Le groupe Rhin-Suisse-France orientale et la notion de civilisation des Champs d'Urnes*. Colloque int. (Nemours, 1986). Nemours: Ed. A.P.R.A.I.F. (Mém. du Musée de Préhist. d'Île-de-France; 1), 103-124.
- RYCHNER (V.). 1988. Sépultures, lieux de culte et croyances à l'âge du Bronze. In: *Sépultures, lieux de culte et croyances*. Cours d'initiation à la préhist. et à l'archéol. de la Suisse, 5 (Sion, 12-13 nov. 1988). Bâle: Soc. suisse de préhist et d'archéol., 73-91.
- RYCHNER (V.), & KLAENTSCI (N.), collab. 1989. *L'âge du Bronze moyen sur le Plateau suisse: analyses spectrographiques des bronzes*. In: *Dynamique du Bronze moyen en Europe occidentale*. Congrès nat. des Soc. savantes, 113, Commission de pré- et protohistoire (Strasbourg, 5-9 avril 1988). Paris: Eds du Comité des trav. hist. et sci. (C.T.H.S.), 153-191.



- RYCHNER (V.), & KLÄNTSCHI (N.), collab. 1995. Arsenic, nickel et antimoine: une approche de la métallurgie du Bronze moyen et final en Suisse occidentale par l'analyse spectrométrique. 2 vol. Lausanne: Cahiers d'archéol. romande, Saint-Blaise: Zwahlen. (Cahiers d'archéol. romande; 63/64).
- RYCHNER (V.), & BILLAMBOZ (A.), BOCQUET (A.), GASSMANN (P.), GEBUS (L.), KLAG (T.), MARGUET (A.), SCHÖBEL (G.), collab. 1995. Stand und Aufgaben dendrochronologischer Forschung zur Urnenfelderzeit. In: Beiträge zur Urnenfelderzeit nördlich und südlich der Alpen: Ergebnisse eines Kolloquiums. Bonn: R. Habelt. (Monographien / Römisch-Germanisches Zentralmuseum, Forschungsinstitut für Vor- und Frühgeschichte; 35), 455-487.
- RYCHNER (V.). 1998. L'âge du Bronze final: Suisse occidentale et Valais. In: RYCHNER (V.), NIFFELER (U.), ed. Age du Bronze. Bâle: Soc. suisse de préhist. et d'archéologie. (SPM: La Suisse du Paléolithique à l'aube du Moyen-Age; 3), 70-79.
- RYCHNER-FARAGGI (A.-M.). 1993. Métal et parure au Bronze final. Neuchâtel: Mus. cantonal d'archéol. (Hauterive Champréveyres; 9, Archéol. neuchâteloise; 17).
- SALZANI (L.), & CHELIDONIO (G.), collab. 1991. Olmo di Nogara: relazione preliminare sulla campagna di scavo 1990. Quaderni di archeologia del Veneto, 7, 136-149.
- SALZANI (L.). 1994. Nogara: rinvenimento di un ripostiglio di bronzi in località «Pila del Brancón». In: Notiziario: Verona. Quaderni di archeologia del Veneto, 10, 83-94.
- SALZANI (L.), MARTINELLI (N.), BELLINTANI (P.). 1996. La palafitta di Canàr di S. Pietro Polesine. In: L'Antica età del Bronzo in Italia. Congresso nazionale (Viareggio, 9-12 gen. 1995). Firenze: Octavio & Franco Cantini, 281-290.
- SANDARS (N.K.). 1957. Bronze age cultures in France: the later phase from the thirteenth to the seventh century B.C. Cambridge: Univ. Press.
- SANGMEISTER (E.). 1966. Die Sonderstellung der schweizerischen Frühbronzezeit-Kultur. In: DEGEN (R.), DRACK (W.), WYSS (R.), ed. Helvetia Antiqua: Festschrift Emil Vogt: Beiträge zur Prähistorie und Archäologie der Schweiz. Zürich: Gonzett & Huber, 65-75.
- SARBACH (H.). 1959. Neue mittel- und spätbronzezeitliche Funde von Spiez (Berner Oberland). Jb. des Bernischen Historischen Museums, 37-38, 239-248.
- SARBACH (H.). 1961-62. Das Eggli bei Spiez (Berner Oberland), eine Kultstätte der Urnenfelder- und Hallstattzeit. Jb. des Bernischen Historischen Museums, 42, 478-487.
- SAUTER (M.-R.). 1950. Préhistoire du Valais, des origines aux temps mérovingiens. Vallesia (Sion), 5, 1-297.
- SAUTER (M.-R.). 1955. Préhistoire du Valais, des origines aux temps mérovingiens: premier supplément à l'inventaire archéologique (1950-1954). Vallesia (Sion), 1-38.
- SAUTER (M.-R.). 1960. Préhistoire du Valais des origines aux temps mérovingiens: deuxième supplément à l'inventaire archéologique (1955-1959). Vallesia (Sion), 15, 241-296.
- SCHAEFFER (C. F.). 1955. A bronze sword from Ugarit with cartouche of Mineptah (Ras Shamra, Syria). Antiquity, 29, 226-229.
- SCHAEFFER (F. A.). 1926. Les tertres funéraires préhistoriques dans la forêt de Haguenau, 1: les tumulus de l'âge du Bronze. Haguenau: Musée. (Publ. du Musée).
- SCHAUER (P.). 1971. Die Schwerter in Süddeutschland, Österreich und der Schweiz, 1. München: C.H. Beck. (Prähist. Bronzefunde; 4, 2).
- SCHAUER (P.). 1972. Ein westeuropäisches Bronzeschwert aus dem Main bei Frankfurt-Höchst. Germania, 50, 16-29.
- SCHÖBEL (G.), & BILLAMBOZ (A.), OSTENDORP (W.), RÖSCH (M.). 1996. Die Spätbronzezeit am nordwestlichen Bodensee: Taucharchäologische Untersuchungen in Hagnau und Unterhuldigen 1982-1989 (2 vol.). Stuttgart: Theiss. (Siedlungsarchäologie im Alpenvorland; 4 / Forsch. und Ber. zur Vor- und Frühgesch. in Baden-Württemberg; 47).
- SCHRANIL (J.). 1928. Die Vorgeschichte Böhmens und Mährens. Berlin: W. de Gruyter.
- SCHUBERT (E.). 1973, 1974. Studien zur frühen Bronzezeit an der mittleren Donau. Bericht der Römisch-Germanischen Kommission des Deutschen Archäologischen Inst., 54, 1-106.
- SCHWAB (H.). 1970. Prähistorische Kupferfunde aus dem Kanton Freiburg. Annu. de la Soc. suisse de préhistoire et d'archéologie, 55, 13-21.
- SCHWAB (H.). 1976a. Erforschung hallstattzeitlicher Grabhügel im Kanton Freiburg. Bull. de la Soc. suisse de préhistoire et d'archéologie, 25-26, 14-33.
- SCHWAB (H.). 1976b. Ried/Guggemärl. In: Chronique archéologique. Bull. de la Soc. suisse de préhistoire et d'archéologie, 25-26, 19-21.
- SCHWAB (H.). 1981. RN12 et archéologie: exploration archéologique de la RN12 dans le canton de Fribourg. Fribourg: Serv. archéol. cantonal. (Rapport).
- SCHWAB (H.). 1982a. La nécropole de l'âge du Bronze à Vuadens/Le Briez. Histoire et archéologie: les dossiers (Dijon), 62, 36-41.
- SCHWAB (H.). 1982b. Bijoux et foi populaire. Fribourg: Service archéol. cantonal.
- SCHWAB (H.). 1984. Cressier-Praz Rond et Marsens-En Barras. In: Chronique archéologique: 1980-1982. Fribourg: Service archéol. cantonal. (Archéologie fribourgeoise), 33-37.
- SCHWAB (H.). 1985. Fribourg: Bourguillon. In: Chronique archéologique: 1983. Fribourg: Service archéol. cantonal. (Archéologie fribourgeoise), p. 18.
- SCHWAB (H.). 1987a. RN1 et archéologie: exploration archéologique sur la RN1 dans le canton de Fribourg. Fribourg: Service archéologique cantonal. (Rapport).
- SCHWAB (H.). 1987b. Tentlingen-Zelg. In: Chronique archéologique: 1984. Fribourg: Service archéol. cantonal. (Archéologie fribourgeoise), 26-27.
- SCHWAB (H.). 1988. Bösing Fendingen-Im Moos et Cormagens-Champ de Pierres. In: Chronique archéologique: 1985. Fribourg: Service archéol. cantonal. (Archéologie fribourgeoise), 19-22.
- SCHWAB (H.) ed. 1989. Broc-Bataille et Haut-Vully (Lac)-Chavanel. Fribourg: Service archéol. cantonal. (Archéologie fribourgeoise; 1986), 27, 29.
- SCHWAB (H.), MÜLLER (R.). 1973. Le passé du Seeland sous un jour nouveau: découvertes et fouilles archéologiques au cours de la 2<sup>e</sup> correction des eaux du Jura. Les niveaux des Lacs du Jura: contribution aux recherches archéologiques de la 2<sup>e</sup> correction des eaux du Jura. Fribourg: Ed. Univ.
- SEEWALD (C.). 1958. Die urnenfelderzeitliche Besiedlung der ehemaligen Rheininsel von Säckingen und ihrer Umgebung. Badische Fundberichte, 21, 93-127.
- SIMONE (L.). 1985. Ripostiglio di bronzi da Gropello Cairoli (Pavia). Notizie del Chiostro del Monastero Maggiore, 35-36, 11-14.
- SIMONE (L.). 1990-91. La necropoli della tarda età del Bronzo di Gambolò (PV). Sibirium (Varese), 21, 89-147.
- SPERBER (L.). 1987. Untersuchungen zur Chronologie der Urnenfelderkultur im nördlichen Alpenvorland von der

- Schweiz bis Oberösterreich. Bonn: R. Habelt. (Antiquitas; Reihe 3, 29).
- SPINDLER (K.). 1972-1973. Die frühbronzezeitlichen Flügelnadeln. *Annu. de la Soc. suisse de préhistoire et d'archéologie*, 57, 17-83.
- STADELMANN (J.). 1980. Der Runde Berg bei Urach: eine bronze- und urnenfelderzeitliche Höhensiedlung über das Fundgut der Grabungskampagnen 1967-1974. *Archäologisches Korrespondenzblatt*, 10, 33-38.
- STAHL-WEBER (M.). 1972. 10 ans de recherches archéologiques: région de Mulhouse. *Catalogue d'exposition (Mulhouse, juin-oct. 1972)*. Mulhouse: Musée historique.
- STRAHM (C.). 1965-66, 1968. Renzenbühl und Ringoldswil: die Fundgeschichte zweier frühbronzezeitlicher Komplexe. *Jb. des Bernischen Historischen Museums*, 45-46, 321-371.
- STRAHM (C.). 1971. Die frühe Bronzezeit im Mittelland und Jura. In: DRACK W., ed. *Die Bronzezeit. Bäle: Soc. suisse de préhist. et d'archéol. (Ur- und frühgeschichtliche Archäol. der Schweiz; 3)*, 5-26.
- STRAHM (C.). 1972. Das Beil von Thun-Renzenbühl. *Helvetica archaeologica*, 12, 99-112.
- STRAHM (C.). 1994. Die Anfänge der Metallurgie in Mitteleuropa. *Helvetica archaeologica*, 25, 97, 2-39.
- STUHLIK (S.). 1992. Die Věteřov-Gruppe und die Entstehung der Hügelgräberkultur in Mähren. *Prähistorische Z.*, 67, 1, 15-42.
- STUIVER (M.), PEARSON (G.W.). 1993. High-precision calibration of the radiocarbon time scale, AD 1950-500 BC and 2500-6000 BC. *Radiocarbon*, 35, 1, 1-23.
- STUIVER (M.), REIMER (P.J.). 1993. Extended 14C data base and revised CALIB 3.0 14C age calibration program. *Radiocarbon*, 35, 1, 215-230.
- SUTER (P. J.). 1996. Büren a. Aare BE. In: *Chronique archéologique: âge du Bronze*. *Annu. de la Soc. suisse de préhistoire et d'archéologie*, 79, 231-232.
- SZPUNAR (A.). 1987. Die Beile in Polen I: Flachbeile, Randleistenbeile, Randleistenmeissel. München: C.H. Beck. (Prähist. Bronzefunde; 9, 16).
- TATARINOFF (E.), ed. 1917. Cham (Zug). In: *Bronzezeit*. *Annu. de la Soc. suisse de préhistoire*, 10, 39-40.
- TATARINOFF (E.), ed. 1919-20. Spiez (Bez. Nieder-Simmmental, Bern). In: *Chronique archéologique: âge du Bronze*. *Annu. de la Soc. suisse de préhistoire*, 12, 71-72.
- THOMSEN (C. J.), PETERSEN (N. M.) et alii. 1836. *Ledetraad til Nordisk Oldkyndighed: udgiven af det kongelige Nordiske Oldskrift-Selskab (Trad.: Leitfaden zur nordischen Alterthumskunde, 1837)*. Copenhagen: Det kongelige nordiske Oldskriftselskab.
- TOCÍK (A.). 1979. Výčapy-Opatovce und weitere altbronzezeitliche Gräberfelder in der Südwestslowakei. Nitra: *Archeol. ústav Slovenskej akad. vied. (Materiala archeol. slovača; 1)*.
- TORBRÜGGE (W.). 1959a. Die Bronzezeit in der Oberpfalz. Kallmünz: M. Lassleben. (Materialhefte zur Bayerisch. Vorgesch.; 13).
- TORBRÜGGE (W.). 1959b. Die Bronzezeit in Bayern: Stand der Forschungen zur relativen Chronologie. Bericht der Römisch-Germanischen Kommission des Deutschen Archäologischen Inst., 40, 1-78.
- TORBRÜGGE (W.). 1979. Zum Übergang von der frühen zur mittleren Bronzezeit in Süddeutschland. *Archäologisches Korrespondenzblatt*, 9, 23-34.
- TROYON (F.). 1856. *Statistique des Antiquités de la Suisse occidentale: VIe article. Indicateur d'antiquités suisses*, 2, juin, 31-33.
- TROYON (F.). 1856. *Statistique des Antiquités de la Suisse occidentale: IVe article: sépultures et habitations renfermant essentiellement des instruments en bronze. Indicateur d'antiquités suisses*, 1, mars, 8-9.
- TSCHUMI (O.). 1920. Die steinzeitlichen Hockergräber der Schweiz. *Indicateur d'antiquités suisses, n.s.*, 22, 4, 217-227.
- TSCHUMI (O.). 1929. Der Bronzefund von Moosseedorf (Grauholz), Amt Frauenbrunnen. *Jb. des Bernischen Historischen Museums*, 9, 54-56.
- TSCHUMI (O.). 1930. Fundnotizen von E. F. Müller. *Jb. des Bernischen Historischen Museums*, 10, 49-54.
- TSCHUMI (O.). 1933. Das bronzezeitliche Gräberfeld von Allmendingen-Thun (Wilerhölzli): 1920-1933. *Jb. des Bernischen Historischen Museums*, 13, 84-86.
- TSCHUMI (O.). 1938. Die Ausgrabung einer Höhensiedlung der Stein- und Bronzezeit auf der «Bürg» bei Spiez. *Jb. des Bernischen Historischen Museums*, 18, 109-119.
- TSCHUMI (O.). 1953. *Urgeschichte des Kantons Bern (alter Kantonsteil): Einführung und Fundstatistik bis 1950*. Bern, Stuttgart: Huber.
- UENZE (O.). 1938. Die frühbronzezeitlichen triangulären Vollgriffdolche. Berlin: W. de Gruyter. (Vorgesch. Forschungen; 11).
- UNZ (C.). 1973. Die spätbronzezeitliche Keramik in Südwestdeutschland, in der Schweiz und in Ostfrankreich. *Prähistorische Z.*, 48, 1, 1-124.
- UNZ (C.). 1981. Mittelbronzezeitliche Siedlungsfunde von Wisen. *Archéologie suisse*, 4, 2, 48-51.
- VANNACCI LUNAZZI (G.). 1988. Le tombe a cremazione di Cilavegna (Pavia): nuovi dati sull'età del Bronzo in Lomellina. *Riv. archeologica dell'antica provincia e diocesi di Como*, 169, 5-36.
- VENTURINO (M.), VILLA (G.). 1993. Casale Monferrato, fraz. S. Germano, loc. Vallare. In: *Notiziario: Provincia di Alessandria. Quaderni della Soprintendenza archeologica del Piemonte*, 11, 199-202.
- VENTURINO GAMBARI (M.), & BARTARELLI (L.), GIARETTI (M.), ZAMAGNI (B.), collab. 1995. L'età del Bronzo. In: VENTURINO GAMBARI (M.), ed. *Navigatori e contadini: Alba e la valle del Tanaro nella preistoria*. Alba: Famija Albèisa, 141-219.
- VERGER (S.). 1992. L'épée du guerrier et le stock de métal: de la fin du Bronze ancien à l'âge du Fer. In: KAENEL (G.), CURDY (P.), ed. *L'âge du Fer dans le Jura. Colloque de l'Assoc. fr. pour l'étude de l'âge du Fer*, 15 (Pontarlier, Yverdon-les-Bains, 9-12 mai 1991). Lausanne: Cercle Girardot. (Cahiers d'archéol. romande; 57), 135-151.
- VERNEY (A.). 1989. La place des haches à talon de type normand dans l'étude du Bronze moyen en France. In: *Dynamique du Bronze moyen en Europe occidentale. Congrès nat. des Soc. savantes*, 113, Commission de pré-et protohistoire (Strasbourg, 5-9 avr.1988). Paris: Eds du Comité des trav. hist. et sci. (C.T.H.S.), 479-489.
- VILLES (A.). 1989. Traces de la fin du Bronze moyen et du début du Bronze final dans les bassins de la Marne et de la Meuse. In: *Dynamique du Bronze moyen en Europe occidentale. Congrès nat. des Soc. savantes*, 113, Commission de pré- et protohistoire (Strasbourg, 5-9 avril 1988). Paris: Eds du Comité des trav. hist. et sci. (C.T.H.S.), 221-225.



- VIOLLIER (D.). 1908. III. Fouilles sur le territoire de Conthey. In: Fouilles exécutées par les soins du Musée national. Indicateur d'antiquités suisses, 10, 273-286.
- VIOLLIER (D.). 1927. Carte archéologique du canton de Vaud des origines à l'époque de Charlemagne. Lausanne: F. Rouge.
- VITAL (J.). 1990. Protohistoire du défilé de Donzère: l'Age du Bronze dans la Baume des Anges (Drôme). Paris: Eds de la Maison des sciences de l'homme. (Doc. d'archéol. fr.; 28).
- VITAL (J.). 1999. Identification du Bronze moyen-récent en Provence et en Méditerranée nord-occidentale. Documents d'archéologie méridionale, 22, 7-115.
- VITAL (J.), VORUZ (J.-L.). 1984. L'habitat protohistorique de Bavois-en-Raillon (Vaud). Lausanne: Bibl. hist. vaudoise. (Cahiers d'archéol. romande; 28).
- VLADAR (J.). 1973. Pohrebiská zo starej doby bronzovej v Branči (Gräberfelder aus der älteren Bronzezeit in Branč). Bratislava: Vydavateľstvo slovenskej akad. vied. (Archaeologica slovaca-Fontes; 12).
- VLADAR (J.). 1974. Die Dolche in der Slowakei. München: C.H. Beck. (Prähist. Bronzefunde; 6, 3).
- VOGT (E.). 1930. Die spätbronzezeitliche Keramik der Schweiz und ihre Chronologie. Mém. de la Soc. helvétique des sciences naturelles, 66, 1, 1-79.
- VOGT (E.). 1936. Frühbronzezeitliche Keramik. Jahresbericht / Schweizerisches Landesmuseum (Zürich), 45, 76-82.
- VOGT (E.). 1948. Die Gliederung der schweizerischen Frühbronzezeit. In: Festschrift für Otto Tschumi. Frauenfeld: Huber, 53-69.
- VOGT (E.). 1956. Die mittlere Bronzezeit. In: Die Bronzezeit der Schweiz. Kurs, 19 (Zürich, 13-14 Okt. 1956). Bâle: Soc. suisse de préhistoire. (Repertorium der Ur- u. Frühgesch. der Schweiz; Heft 2), 11-16.
- VORUZ (J.-L.). 1996. La chronologie absolue de l'âge du Bronze ancien. In: MORDANT (C.), GAIFFE (O.), ed. Cultures et sociétés du Bronze ancien en Europe. Colloque sur les Fondements culturels, techniques, économiques et sociaux des débuts de l'âge du Bronze. Congrès nat. des Soc. savantes, 117, section de pré- et protohistoire (Clermont-Ferrand, 27-29 oct. 1992). Paris: Eds du Comité des trav. hist. et sci. (C.T.H.S.), 97-164.
- VORUZ (J.-L.), ed. 1991. Archéologie de la grotte du Gardon: rapport de fouilles 1985-1990. Ambérieu-en-Bugey: Dép. d'anthrop. et d'écologie de l'Univ. (Docum. du Dép. d'anthrop. et d'écologie de l'Univ. de Genève; 17).
- VOS (E.). 1986. Zur Herstellung bronzener Lappenbeile. In: Aus Frankens Frühzeit: Festgabe für Peter Endrich. Würzburg: Freunde Mainfränkischer Kunst und Geschichte E. V. (Mainfränkische Stud.; 37), 21-24.
- VOUGA (A.). 1883. La Grotte du Four dans les Gorges de l'Areuse (Canton de Neuchâtel). Indicateur d'antiquités suisses, 16, 371-373.
- VOUGA (D.). 1943. Préhistoire du Pays de Neuchâtel: des origines aux Francs. Neuchâtel: Soc. neuchâteloise des sci. nat. (Mém. de la Soc. neuchâteloise des sci. nat.; 7).
- WAGNER (K. H.). 1943. Nordtiroler Urnenfelder. Berlin: W. de Gruyter. (Römisch.-Germanisch. Forsch.; 15).
- WARREN (P.), HANKEY (V.). 1989. Aegean Bronze age chronology. Bristol: Bristol classical Press.
- WEIDMANN (D.). 1979. St.-Triphon-En La Porte, Ollon, district d'Aigle, VD. In: Chronique archéologique. Annu. de la Soc. suisse de préhistoire et d'archéologie, 62, 121-122.
- WELS-WEYRAUCH (U.). 1978. Die Anhänger und Halsringe in Südwestdeutschland und Nordbayern. München: C. H. Beck. (Prähist. Bronzefunde; 11, 1).
- WERMUS (E.). 1983. Sembrancher, distr. d'Entremont, VS. In: Chronique archéologique. Annu. de la Soc. suisse de préhist. et d'archéol., 66, 249-254.
- WIBLE (F.). 1989. Raron/Rarogne, distr. de Rarogne occidental: Burghügel. In: Chronique des découvertes archéologiques dans le canton du Valais en 1988. Vallesia (Sion), 44, 369-372.
- WIEGEL (B.). 1994. Trachtkreise im südlichen Hügelgräberbereich: Studien zur Beigabensitte der Mittelbronzezeit unter besonderer Berücksichtigung forschungsgeschichtlicher Aspekte. 3 vol. Espelkamp: VML. (Int. Archäol.; 5).
- WILLVONSEDER (K.). 1937. Die mittlere Bronzezeit in Österreich. Wien: A. Schroll. (Bücher zur Ur- u. Frühgesch.; 3).
- WIMMER (F.). 1930. Ein neuer Fund der Wieselburger Gruppe in Niederösterreich. Wiener prähistorische Z., 17, 131-134.
- WOLF (C.). 1997. Concise VD, sous Colachoz. In: Chronique archéologique: Age du bronze. Annu. de la Soc. suisse de préhistoire et d'archéologie, 80, 221-222.
- WOLF (C.), BURRI (E.), HERING (P.), KURZ (M.), MAUTE-WOLF (M.), QUINN (D.S.), WINIGER (A.) & ORCEL (C.), HURNI (J.-P.), TERCIER (J.), collab. 1999. Les sites lacustres néolithiques et bronzes de Concise VD-sous-Colachoz: premiers résultats et implications sur le Bronze ancien régional. Annu. de la Soc. suisse de préhistoire et d'archéologie, 82, 7-38.
- WOYTOWITSCH (E.). 1995. Die Wagen der Schweiz in der europäischen Bronzezeit. Helvetia archaeologica, 103/104, 83-351.
- WUESTEMANN (H.). 1990. Zur Funktion bronzezeitlicher Dolche. In: Beiträge zur Geschichte und Kultur der mitteleuropäischen Bronzezeit. Berlin: Zentralinst. f. alte Gesch. u. Archäol. der Akad. der Wissenschaften der DDR, Nitra: Archeol. ustav Slov. Akad. vied, 557-566.
- WUESTEMANN (H.). 1995. Die Dolche und Stabdolche in Ostdeutschland. Stuttgart: F. Steiner. (Prähist. Bronzefunde; 6, 8).
- WYSS (R.). 1971. Die Eroberung der Alpen durch den Bronzezeitmenschen. Rev. suisse d'art et d'archéologie, 28, 3-4, 130-145.
- ZIMMERMANN (K.). 1969-70. Spulennadeln aus der Bronzezeit im bernischen historischen Museum. Jb. des Bernischen Historischen Museums, 49-50, 231-250.
- ZUMSTEIN (H.). 1964. L'Age du Bronze dans le département du Haut-Rhin: première partie. Rev. archéologique de l'Est, 15, 1/2, 7-66.
- ZUMSTEIN (H.). 1964-1965. L'Age du Bronze dans le département du Haut-Rhin: deuxième partie. Rev. archéologique de l'Est, 15, 3/4 et 16, 1/3, 161-213 et 7-56.
- ZÜRCHER (A.). 1977. Spuren einer mittelbronzezeitlichen Siedlung in Pfäffikon ZH. In: STUEBER (K.), ZÜRCHER (A.), ed. Festschrift Walter Drack zu seinem 60. Geburtstag: Beiträge zur Archäol. und Denkmalpflege. Stäfa (Zürich): T. Gut, 32-43.