

Zeitschrift: Cahiers d'archéologie romande
Herausgeber: Bibliothèque Historique Vaudoise
Band: 77 (1999)

Artikel: La nécropole gallo-romaine d'Avenches "En Chaplix" : fouilles 1987-1992 : étude des sépultures
Autor: Castella, Daniel / Kramar, Christiane / Olive, Claude
Kapitel: V: Fosses et dépôts d'offrandes
DOI: <https://doi.org/10.5169/seals-836126>

Nutzungsbedingungen

Die ETH-Bibliothek ist die Anbieterin der digitalisierten Zeitschriften auf E-Periodica. Sie besitzt keine Urheberrechte an den Zeitschriften und ist nicht verantwortlich für deren Inhalte. Die Rechte liegen in der Regel bei den Herausgebern beziehungsweise den externen Rechteinhabern. Das Veröffentlichen von Bildern in Print- und Online-Publikationen sowie auf Social Media-Kanälen oder Webseiten ist nur mit vorheriger Genehmigung der Rechteinhaber erlaubt. [Mehr erfahren](#)

Conditions d'utilisation

L'ETH Library est le fournisseur des revues numérisées. Elle ne détient aucun droit d'auteur sur les revues et n'est pas responsable de leur contenu. En règle générale, les droits sont détenus par les éditeurs ou les détenteurs de droits externes. La reproduction d'images dans des publications imprimées ou en ligne ainsi que sur des canaux de médias sociaux ou des sites web n'est autorisée qu'avec l'accord préalable des détenteurs des droits. [En savoir plus](#)

Terms of use

The ETH Library is the provider of the digitised journals. It does not own any copyrights to the journals and is not responsible for their content. The rights usually lie with the publishers or the external rights holders. Publishing images in print and online publications, as well as on social media channels or websites, is only permitted with the prior consent of the rights holders. [Find out more](#)

Download PDF: 23.02.2026

ETH-Bibliothek Zürich, E-Periodica, <https://www.e-periodica.ch>

V. Fosses et dépôts d'offrandes

Dans la plupart des nécropoles gallo-romaines à incinération, on a relevé la présence, parmi les sépultures, de diverses structures excavées et autres concentrations de matériel, que l'absence ou la grande rareté des restes humains n'autorise guère à interpréter comme des tombes. Il s'agit le plus souvent de simples fosses en pleine terre, au comblement cendreux et charbonneux, parfois assez riches en matériel brûlé, contenant souvent des esquilles osseuses calcinées. Ces structures sont en général très semblables aux sépultures à ossements dispersés du type II c 2 et ne s'en distinguent que par la seule absence ou grande rareté des ossements humains. Dans plusieurs cas, il n'est même pas possible de trancher entre ces deux interprétations, certaines sépultures n'ayant manifestement recueilli qu'une petite partie des restes humains jonchant l'*ustrinum*. Quelques structures de ce type, caractérisées par la présence d'offrandes, ont été relevées à Stettfeld RFA et dénommées «tombes à valeur de cénotaphe» (*kenotaphartige Gräber*) par leurs inventeurs¹. Ne pouvant exclure *a priori* le dépôt ou l'enfouissement simultané des restes humains dans un autre endroit ou dans une autre structure, nous préférons quant à nous parler de dépôts funéraires ou de dépôts d'offrandes pour les quelques structures de ce type mises au jour *En Chaplix*.

Plusieurs dépôts très riches ont été découverts, parmi lesquels les trois situés à l'intérieur des enclos des monuments funéraires (fig. 110)². Ces structures, extraites du cadre de ce travail en raison de leur relation probable avec les mausolées, réunissent un nombre impressionnant d'offrandes primaires, métalliques, céramiques et autres, et contiennent d'abondantes esquilles osseuses calcinées, dont une petite quantité de restes humains identifiés, trop modeste toutefois pour que l'on puisse parler de sépultures. La majorité des cendres humaines, qui n'est pas par-

venue dans ces dépôts, a pu être soit éliminée, soit, plus vraisemblablement, déposée en un autre endroit, peut-être sur les monuments funéraires eux-mêmes.

Quelques dépôts découverts dans la nécropole proprement dite peuvent vraisemblablement être interprétés de la même manière: il s'agit en particulier des structures st. 58, 87, 120, 205 et 352.

La st. 87 (fig. 111 et 189) est une vaste fosse cendreuse, contenant plusieurs milliers (!) de tessons de céramique, appartenant principalement à cinq amphores et trois pots à provisions, ainsi que du verre en abondance. Le seul élément humain identifié parmi les esquilles osseuses (essentiellement fauniques) est une clavicule d'enfant.

La st. 58 (fig. 56 et 181-182) est une grande fosse rectangulaire contenant, au milieu des cendres et des restes d'offrandes primaires, deux lampes à huile et plusieurs dizaines de récipients en céramique et en verre non brûlés, manifestement déposés à l'intérieur d'un coffre ou d'un autre contenant en bois (sans ferrures) à plusieurs compartiments superposés. Les cinq grammes (!) d'ossements humains identifiés appartiennent à un individu adulte de sexe indéterminé.

La st. 205 (fig. 55 et 245) est également une grande fosse quadrangulaire au comblement cendreux et riche en offrandes primaires. Les offrandes secondaires - un service complet de douze pièces de sigillée, une cruche en céramique, une lampe à huile et une bague à intaille - ont dans ce cas été déposées groupées dans le comblement supérieur de la fosse. Aucun ossement humain assuré n'a été identifié parmi les esquilles récoltées.

Autre structure analogue, quoique moins riche, la st. 120 se signale également par le dépôt au fond de la fosse d'un coffret cloué, dont le contenu demeure inconnu, recouvert par des fragments d'offrandes primaires, essentiellement céramiques. Là encore, les ossements humains sont absents.

A la st. 352, fosse cendreuse riche en matériel brûlé,

1. WAHL/KOKABI 1988.

2. Enclos funéraire nord: st. 233; enclos funéraire sud: st. 241 et 383. Voir aussi ci-dessus, p. 22 (références mentionnées dans la note 8).



Fig. 109. Avenches-En Chaplix. Plan de répartition des fosses et dépôts d'offrandes dans le secteur principal de la nécropole.

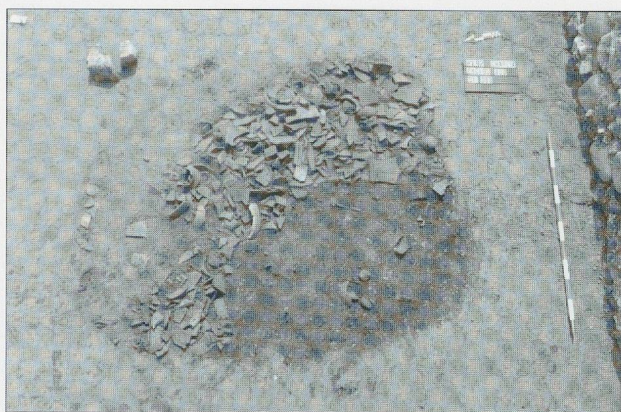


Fig. 110. Avenches-En Chaplix. Dépôt d'offrandes primaires st. 383, découvert dans l'enclos du monument funéraire sud.

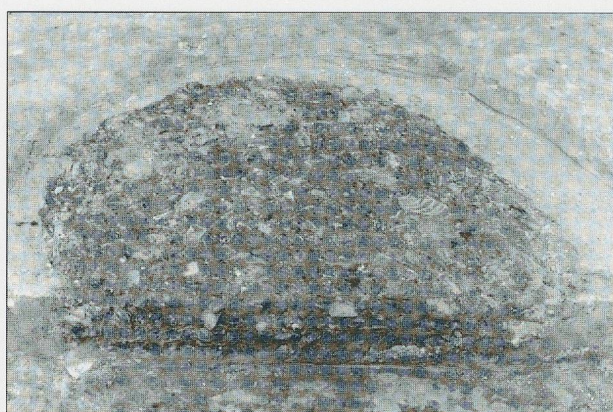


Fig. 111. Avenches-En Chaplix. Dépôt d'offrandes primaires st. 87.

dépourvue d'ossements humains, appartiennent sans doute quatre petites lampes ouvertes en terre cuite, non brûlées, dont au moins trois ont été découvertes dans les niveaux supérieurs. Ce dépôt pourrait être lié à l'incinération à urne voisine st. 357.

Du point de vue chronologique, il est intéressant de noter que quatre de ces cinq dépôts, quoique légèrement plus tardifs que ceux des enclos funéraires, sont tous relativement précoces, rattachés à l'horizon I. Cette pratique particulière paraît se raréfier très rapidement, dès le début du II^e s.

Si ces quelques structures se signalent par leur richesse et leur «architecture» organisée, la plupart des fosses et dépôts divers réunis ici se présentent, on l'a dit, comme de simples fosses cendreuses, voire parfois comme des concentrations superficielles de matériel, brûlé le plus souvent. Un certain nombre de ces structures peuvent sans doute être interprétées comme des fosses de rebut, dans lesquels ont été déversés des restes de crémation et d'offrandes primaires, non récoltées en vue de l'enfouissement dans la sépulture. A cet égard, il est intéressant de signaler la grande densité de ces structures dans la zone centrale de la nécropole, presque dépourvue de sépultures, et où l'on propose précisément de situer l'aire de crémation (fig. 109)³. D'autres ont pu recueillir des vestiges incinérés liés à des cérémoniaux funéraires annexes (banquets funèbres ou commémoratifs par exemple)⁴.

La richesse du matériel contenu dans ces fosses est très

variable, importante dans certains des dépôts susmentionnés ainsi que dans quelques dépôts d'offrandes primaires⁵, mais plutôt faible dans la majorité des cas. Les inventaires réunissent des offrandes secondaires, déjà recensées un peu plus haut⁶, et une majorité d'offrandes primaires, principalement des récipients en céramique et en verre. Comme dans les incinérations, on observe une diminution très nette du nombre d'offrandes après le milieu du II^e s. (horizon III), sensible en particulier dans la distribution des offrandes céramiques:

Globalement, le matériel découvert dans ces structures,

| H I | H II | H I/II | H I + I/II + II | H III | Total H I à III |
|--------|---------|--------|-----------------|---------|-----------------|
| 89 (7) | 107 (9) | 10 (3) | 206 (19) | 29 (15) | 235 (34) |

Fig. 112. Avenches-En Chaplix. Fosses et dépôts d'offrandes. Nombre d'offrandes céramiques par horizon. Nombre de récipients attribuables (entre parenthèses, le nombre de structures sélectionnées pour le comptage).

| H I | H II | H I/II | H I + I/II + II | H III | Total H I à III |
|------|------|--------|-----------------|-------|-----------------|
| 12.7 | 11.9 | 3.3 | 10.8 | 1.9 | 6.9 |

Fig. 113. Avenches-En Chaplix. Fosses et dépôts d'offrandes. Nombre d'offrandes céramiques par horizon. Nombre moyen de récipients attribuables par structure.

quoique moins abondant et varié, ne diffère guère de celui découvert dans les incinérations. Tout au plus peut-on rappeler la plus grande fréquence des lampes à huile et la présence très légèrement plus marquée de la vaisselle culinaire⁷. Dans le domaine des offrandes carnées, on relèvera que, si le porc domine toujours très largement, le boeuf et les gallinacés sont légèrement mieux représentés que dans les incinérations.

3. Voir ci-dessus, pp. 19-20.

4. Exemple de fosse contenant déchets de crémation et offrandes primaires à Wederath RFA: HAFNER éd. 1989, fig. 60, p. 90. Plusieurs centaines de fosses à cendres et offrandes primaires ont été fouillées sur ce site. Quelques structures analogues ont également été recensées à Altusheim-Hubwald RFA: DREIBUSCH 1994. A Zurzach AG-Verenämünster, à côté de quelques incinérations, on a relevé la présence de fosses portant des traces de rubéfaction et contenant des ossements brûlés et parfois des offrandes. Les auteurs émettent l'hypothèse de structures liées à un rituel annexe, par exemple à la préparation d'un repas funèbre: ROTH-RUBI/SENNHAUSER 1987, pp. 51-52. Sur cette question «des fosses à cendres» (*Aschengruben*): voir WIGG 1993.

5. Voir par exemple les st. 10, 29 et 146.

6. Voir ci-dessus, fig. 59, p. 61.

7. Voir ci-dessus, p. 62.



Avenches-En Chaplix. Vue aérienne du site prise en 1976. Les murs des enclos des mausolées et les fondations des monuments apparaissent en clair au centre de l'image. Photo MHAVD.



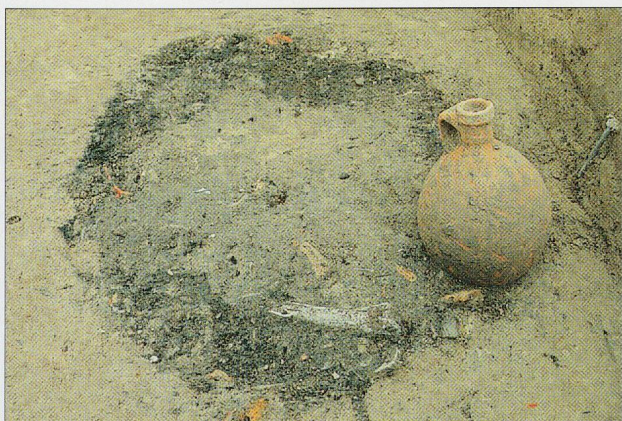
Avenches-En Chaplix. Dépôt d'offrandes st. 58.



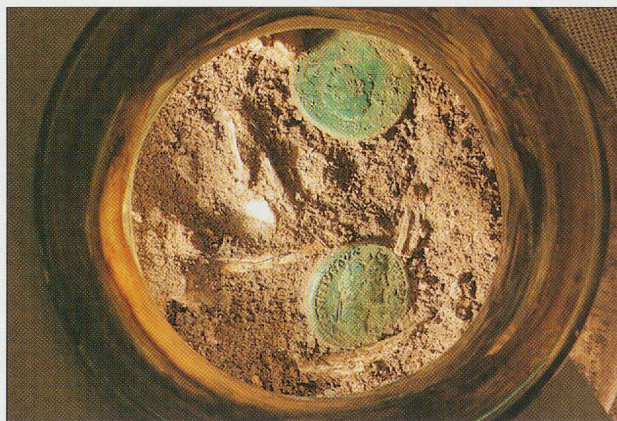
Avenches-En Chaplix. Mobilier en verre et en céramique de l'inhumation d'enfant st. 63 (cat. 157, 1394 et 1422).



Avenches-En Chaplix. Tombe à incinération à urne st. 122. Niveau supérieur. Urne en verre (cat. 1304).



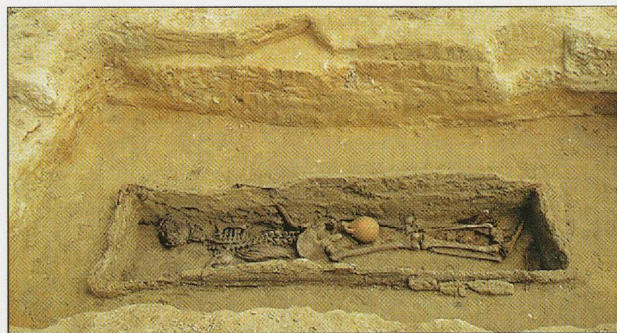
Avenches-En Chaplix. Tombe à incinération à urne st. 122. Niveau inférieur. La trace plus claire du "coffre" de protection de l'urne apparaît au centre. A droite, la cruche cat. 706 (offrande secondaire).



Avenches-En Chaplix. Tombe à incinération à urne st. 122. Dans l'urne en verre (cat. 1304) sont déposées deux monnaies de bronze (cat. 2053 et 2121; offrandes secondaires).



Avenches-En Chaplix. Dépôt d'offrandes primaires st. 146.



Avenches-En Chaplix. Inhumation d'adulte st. 156b.



Avenches-En Chaplix. Tombe à incinération st. 162. L'urne en verre (cat. 1368) est flanquée d'un gros fragment de tegula.



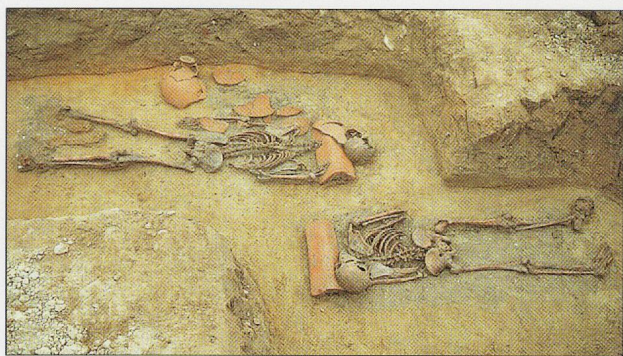
Avenches-En Chaplix. Tombe à incinération st. 165. A gauche, urne en verre recouverte par une assiette en sigillée (cat. 89); à droite, urne en céramique (cat. 1112) coiffée d'une pierre calcaire.



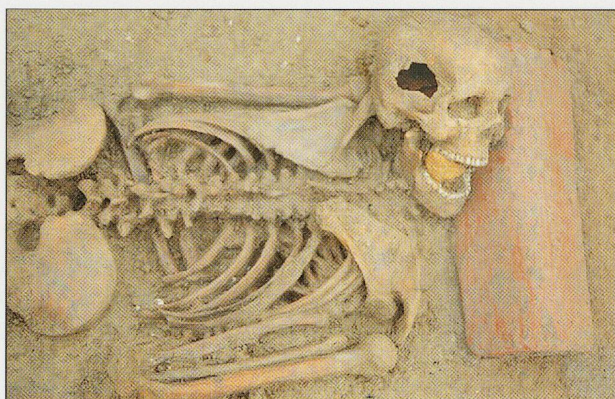
Avenches-En Chaplix. Tombe à incinération st. 169. Au centre de la fosse, l'urne en céramique (cat. 1108) est coiffée par un tesson de céramique commune claire.



Avenches-En Chaplix. Tombe à incinération st. 195. L'urne en verre (pot globulaire cat. 1298) est couverte par un bol à marli en céramique renversé (cat. 583).



Avenches-En Chaplix. Tombes à inhumation st. 203 et 204.



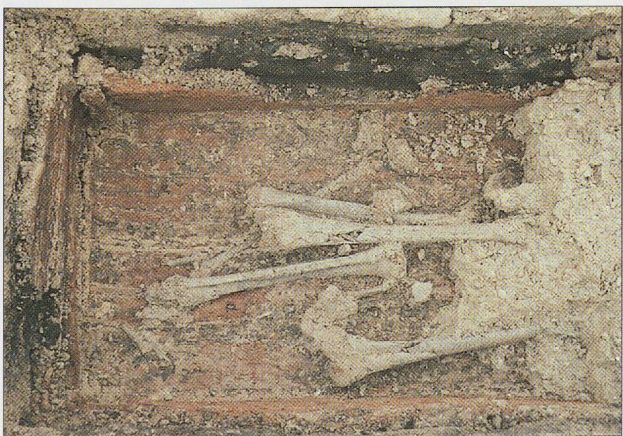
Avenches-En Chaplix. Tombe à inhumation st. 204. Vue de détail.



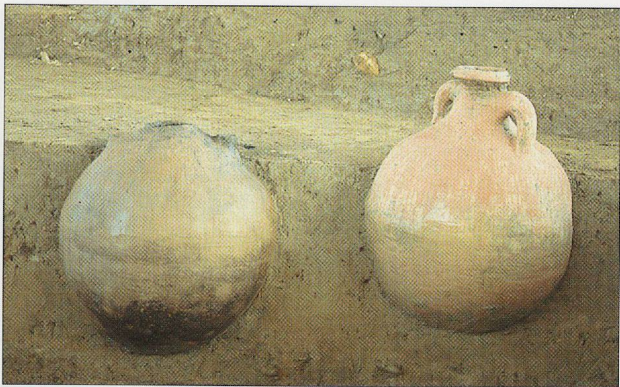
Avenches-En Chaplix. Tombe à incinération st. 216/217. L'urne en céramique (cat. 881) est entourée d'une zone plus claire, presque dépourvue de tessons brûlés, correspondant vraisemblablement à un "coffret" de protection.



Avenches-En Chaplix. Tombe à incinération st. 230. L'urne en verre (cat. 1356) se situe dans une zone plus claire, correspondant à l'emplacement d'un "coffret" de protection.



Avenches-En Chaplix. Tombe à inhumation st. 280. Détail du cercueil en cours de dégagement. On distingue clairement les traces noirâtres des planches de chêne latérales, alors que le fond et le doublage interne de sapin sont de couleur brune (voir fig. 80, p. 77).



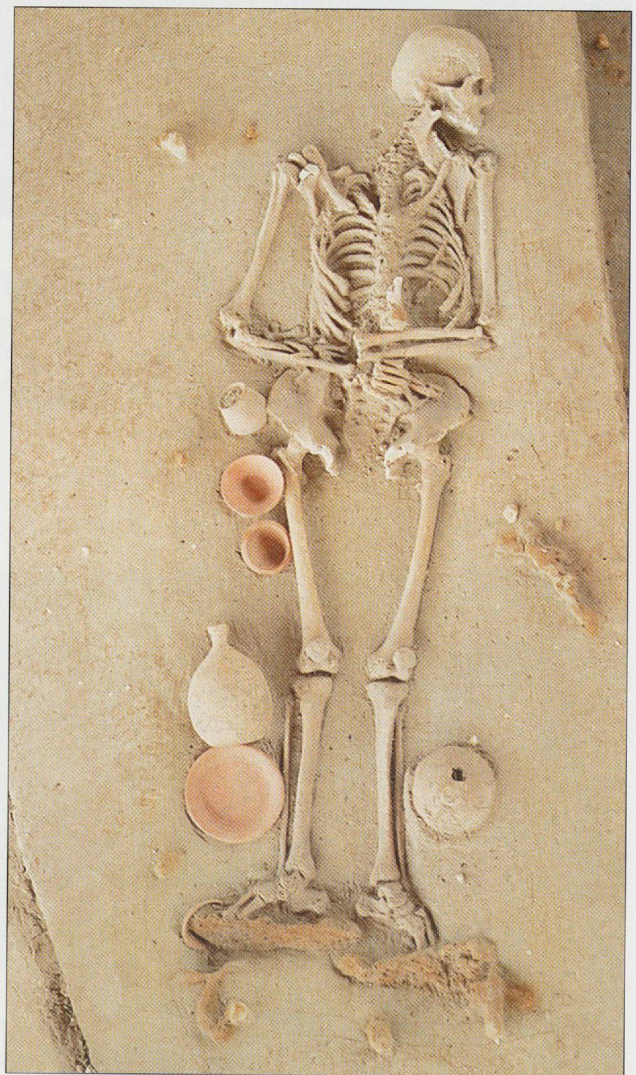
Avenches-En Chaplix. Tombes à incinération st. 302 et 296. Des amphores à huile Dressel 20 ont été utilisées comme urnes cinéraires (cat. 843-844).



Avenches-En Chaplix. Tombe à incinération st. 296. L'urne (amphore Dressel 20; cat. 843) et son contenu (ossements calcinés, charbons, graines carbonisées, clous et autres objets en fer, gobelet en céramique, etc.).



Avenches-En Chaplix. Tombe à incinération à ossements dispersés st. 364.



Avenches-En Chaplix. Tombe à inhumation st. 343. Le mobilier en céramique a été déposé à l'intérieur du cercueil cloué. Le défunt porte des chaussures à semelles cloutées.